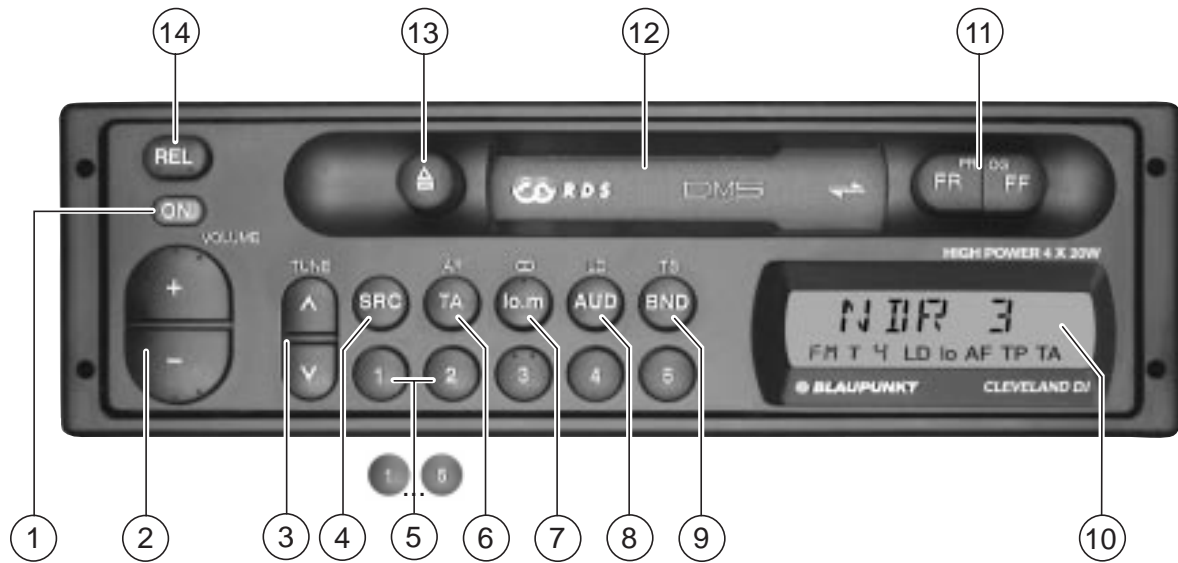


Radio / Cassette

Cleveland DJ A (Proton) Cleveland DJ I (Proton)

Návod k obsluze





Obsah

Stručný návod k obsluze	28	Příjem vysílání dopravních informací v systému RDS-EON ...	35
PŘEDBĚŽNÁ POZNÁMKA	31	Zapnutí/vypnutí přednosti dopravního vysílání	35
Bezpečnost dopravy	31	Výstražný signál	35
Ovládací panel	31	Vypnutí výstražného signálu	35
Vyjmutí panelu	31	Automatické ladění dopravního hlášení (Provoz kazetového přehrávače a měniče CD)	35
Zasazení panelu	31	Nastavení hlasitosti dopravního hlášení a výstražného signálu	36
Volba režimu	32	Kazetový přehrávač	36
Rádiový přijímač s RDS	32	Vložení kazety	36
AF - alternativní kmitočet	32	Vysunutí kazety	36
Volba vlnového pásma (pouze Cleveland DJ A)	32	Převíjení pásku	36
Ladění stanic	33	Změna stopy (autoreverse)	36
Automatické ladění stanic \wedge/\vee	33	Údržba magnetofonu/kazet	37
Manuální ladění stanic	33	Měnič CD	37
Nastavení citlivosti automatického ladění vysílačů	33	Zapnutí měniče	37
Volba paměťové roviny	33	Volba CD / volba hudebního titulu	37
Naprogramování stanic	33	Dodatek	38
Automatické naprogramování nejsilnějších stanic pomocí Travelstore	34	Technické parametry	38
Vyladění naprogramovaných stanic	34		
Stereofonní/monofonní příjem (VKV)	34		
Loudness	34		

Stručný návod k obsluze

① Zapnout / Vypnout s ON



ON tiskněte déle než 1 vteřinu.
Hlasitost zvuku odpovídá naposledy nastavené hodnotě.

Zapnutí/vypnutí přes zapalování

Při předepsaném zapojení přístroje může být přijímač zapnut a vypnut také zapalováním.

Dodatečná funkce ON

Zvuk rychle umlčíte, stisknete-li krátce **ON**. Na displeji se objeví "MUTE" (umlčení). Hlasitost zvuku odpovídá "0". Tuto funkci vypnete, když opět stisknete **ON** nebo **+**.

② +/- (VOLUME)

Změna hlasitosti zvuku.
Po zapnutí přijímače odpovídá hlasitost zvuku naposledy nastavené hodnotě.



③ ▲/▼ Tune



Automatické ladění stanic

▲ nahoru
▼ dolů
když na displeji nesvíí "m".

Ruční ladění

▲/▼ postupně nahoru a dolů,
když na displeji svítí "m".
"m" znamená manuálně a tato funkce se vypíná s **lo.m**.
Tlačítko stiskněte (případně i častěji).

④ SRC

(Source = zdroj zvuku)

Volit můžete mezi těmito nosiči zvuku: rádiový přijímač, kazetový přehrávač, měnič CD, pokud je zasunuta kazeta nebo CD.

⑤ 1, 2, 3, 4, 5 - numerická tlačítka

V každé paměťové rovině FMI, II, T můžete naprogramovat 5 stanic.
U Clevelandu DJ A můžete naprogramovat také po 5 stanicích středních a krátkých vln.

Programování - během vysílání tiskněte numerické tlačítko tak dlouho, až se ozve signál.

Vyladění stanic - zvolte vlnové pásmo a stiskněte krátce tlačítko odpovídající stanice.

⑥ TA/AF

TA = Traffic Announcement (přednost dopravního hlášení)

Svíí-li na displeji informace "TA", ladí přijímač pouze stanice s dopravním hlášením.

Přednost zap/vyp: krátkým stisknutím tlačítka **TA/AF**.

AF - Alternativní frekvence, tzn. kmitočet u systému RDS:

Svíí-li na displeji informace "AF", hledá přijímač s RDS automaticky jiný kmitočet stejného programu s lepším příjmem.

AF zap/vyp: krátkým stisknutím tlačítka **TA/AF**.

Dodatečná funkce

Nastavení hlasitosti dopravního hlášení:

U rádia nebo magnetofonu nastavte požadovanou hlasitost s +/-.

TA/AF asi 3 vt. stiskněte, až se na displeji objeví "TA VOL".

7 lo.m

lo - volba citlivosti automatického ladění

m - ruční ladění stanic

"lo" na displeji -

ladění s normální citlivostí

"lo" vypnuto -

ladění s vysokou citlivostí

"m" na displeji -

ruční ladění s ▲ / ▼.

Přepnutí: stiskem (případně častějším) tlačítka **lo.m**.

8 AUD/LD

AUD - Audio

K nastavení treble (výšek), basů, balance (vyvážení kanálů vlevo/vpravo) a fader (vyvážení hlasitosti reproduktorů vpředu/vzadu).

Je-li na displeji "TREB" nebo "BASS", můžete spínačem basy nebo výšky změnit.

Je-li na displeji "BAL" nebo "FAD", můžete spínačem změnit balance (vlevo/vpravo) a fader (vlevo/vpravo).

AUD/LD stiskněte podle potřeby často a spínačem nastavte hodnotu.



Poslední nastavená hodnota se zanese automaticky do paměti. Vypněte AUD krátkým stiskem tlačítka. Nedojde-li během 8 vt. k žádné změně, nastavení hodnoty AUD se automaticky ukončí.

LD - Loudness

zvýšení basů přiměřené sluchu při nižší hlasitosti zvuku.

Loudness zapnout/vypnout:

krátkým stiskem **AUD/LD**.

Je-li loudness zapnuta, svítí na displeji "LD".

9 BND/TS

BND - pro přepnutí mezi paměťovými rovinami I, II, T u paměťové roviny VKV. U Clevelandu DJ A mohou být s **BND** přepínány i střední a dlouhé vlny.

Přepnutí:

Tlačítko stikněte podle potřeby často. Na displeji se objeví zvolená hodnota.

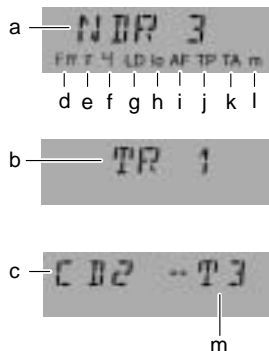
TS - Travelstore

Pět nejsilnějších vysílačů VKV můžete naprogramovat a vyladit s Travelstore.

Naprogramování: tlačítko stiskněte tak dlouho, až se ozve signál resp. až se na displeji objeví "T-STORE".

Vyladění: zvolte rovinu "T" a krátce stiskněte odpovídající tlačítko (1-5).

10 Displej



- a) NDR 3 - Název stanice
- b) TR 1 - Stopa 1 kazety
- c) CD 9 - Číslo CD v měniči
- d) FM - Vlnové pásmo
- e) I, II, T - Paměťová rovina I, II nebo Travelstore
- f) 4 - Tlačítko stanice (1-5)
- g) LD - Zapnutá loudness
- h) lo - Citlivost automatického ladění
- i) AF - Alternativní kmitočet u RDS
- j) TP - Dopravní hlášení (příjem)
- k) TA - Přednost dopravního hlášení
- l) m - Manuální ladění stanic
- m) T5 - Titul CD

11 Přepnutí stopy / Přesouvání pásku

Změna stopy

Stiskněte současně **FF** nebo **FR**

Na displeji se objeví "TR 1" nebo "TR 2"



Převinutí pásku

FR : vzad; zastavení s FF

FF : vpřed; zastavení s FR

12 Prostor pro uložení kazety

Kazetu zasuňte (stranou A nebo 1 nahoru; otvorem vpravo).

13 Vysunutí kazety

stiskem .

14 REL

Odnímatelný ovládací panel (Release panel).

Na zajištění přijímače proti krádeži byste měli tento panel při opuštění vozidla vždy vyjmout.

Vyjmutí panelu:
stiskem **REL**.

Vložení panelu:

Panel s otvorem pro kazety nasadíme nejprve vpravo a potom ho na levé straně zatlačíme, až panel zacvakne.



PŘEDBĚŽNÁ POZNÁMKA

Děkujeme Vám a gratulujeme k volbě Vašeho nového automobilu.

Tato příručka obsahuje důležité informace a pokyny, které se týkají autorádia ve Vašem novém Protonu, jakož i další důležité informace a pokyny, které musíte přesně zohledňovat a řídit se jimi.

Přečtěte si prosím pečlivě tyto informace a pokyny před použitím Vašeho nového autorádia a mějte tuto příručku vždy po ruce, tak abyste mohli i později v případě potřeby rychle nalistovat jednotlivé body.

Bezpečnost dopravy

Bezpečnost dopravy stojí na prvním místě. Proto používejte přijímač vždy tak, abyste byli kdykoliv schopni zvládnout danou dopravní situaci.

Myslete na to, že při rychlosti 50 km/h ujedete 14 m za vteřinu.

V kritických situacích doporučujeme přijímač nepoužívat.

Výstražný signál např. policie nebo požární služby musí být ve vozidle včas a bezpečně slyšet.

Nastavte proto během jízdy pouze vhodnou hlasitost vysílání.

Ovládací panel

Tento přístroj má odnímatelný ovládací panel (Release Panel).

Tento panel můžete stiskem tlačítka uvolnit.

Doporučujeme vám, abyste při opuštění vozidla tento panel vzali s sebou na zabezpečení autorádia proti krádeži.

Tento panel můžete kdykoliv opět jednoduše vložit zpět. Přístroj je okamžitě připraven k provozu se všemi naposledy nastavenými hodnotami.

Vyjmutí panelu

- Stiskem tlačítka **REL**.

Přístroj se automaticky vypne a panel se vysune do pozice, ze které ho můžeme snadno vyjmout.

Zasazení panelu

- Panel nejprve zasadíme vpravo, pak
- přitiskneme levou stranu až k zarážce.

Přístroj je okamžitě připraven k provozu se všemi naposledy nastavenými hodnotami.

Volba režimu

Se **SRC** (Source = zdroj) můžete zvolit mezi režimem autorádia, kazetového přehrávače a měniče CD.

Po zasunutí kazety se přístroj automaticky přepne na kazetový přehrávač.

Režim kazetového přehrávače / měniče CD můžete zvolit pouze tehdy, když vložíte kazetu resp. CD.

Přepnutí režimu:

- stiskem **SRC**.

Rádiový přijímač s RDS (Radio Data System)

(Radio Data System - systém umožňující přenášet v pásmu VKV společně s rozhlasovým programem další informace)

Radio Data System vám nabízí při poslechu vysílání na VKV mnohem větší komfort.

Stále více rozhlasových stanic vysílá dodatečně ke svému programu další informace v systému RDS.

Jakmile je možné identifikovat program, objeví se na displeji také zkratka stanice, případně i s označením oblasti, např. "NDR1 NDS" (Nižní Sasko).

V systému RDS se stanou numerická tlačítka stanic tlačítka jednotlivých programů. Nyní přesně víte, který program posloucháte, a můžete si také okamžitě naladit program vaší volby.

RDS vám však nabízí i další výhody:

AF - alternativní kmitočty

Funkce AF (alternativní frekvence) slouží k automatickému naladění zvoleného programu na kmitočtu s nejlepším příjmem.

Tato funkce je aktivována, když na displeji svítí informace "AF".

AF zap/vyp:

- krátkým stiskem tlačítka **AF**.

Zvuk rozhlasového vysílání se může během ladění nejlepšího příjmu programu krátce umlčet.

Když se na displeji objeví po zapnutí přístroje nebo po vyladění pevně nastaveného kmitočtu informace "SEARCH", hledá přístroj automaticky alternativní kmitočet.

Informace "SEARCH" zmizí, když je alternativní kmitočet nalezen nebo po proběhnutí celého vlnového rozsahu.

Pokud není příjem tohoto programu již uspokojivý,

- zvolte jiný program.

Volba vlnového pásma

(pouze Cleveland DJ A)

Volit můžete mezi vlnovým pásmem

VKV (FM) 87,5 - 108 MHz,

SV (M) 531 - 1602 kHz a

DV (L) 153 - 279 kHz.

- Stiskněte **BND** tak často, až se na displeji objeví žádané vlnové pásmo.

Ladění stanic

Automatické ladění stanic \wedge/\vee

- Stiskněte tlačítko \wedge/\vee , přijímač hledá automaticky nejbližší stanici, pokud na displeji nesvítí “m”.

Pokud držíte tlačítko \wedge/\vee stisknuté, automatické ladění hledá rychle dále směrem k nižším nebo vyšším kmitočtům.



Automatické ladění stanic

- \wedge/\vee nahoru/dolů
když na displeji nesvítí “m”.

Manuální ladění stanic

- \wedge/\vee postupně nahoru/dolů
pokud na displeji svítí “m”.

Manuální ladění stanic

Podmínka pro manuální ladění stanic: na displeji září “m”. Funkce “m” značí manuálně a můžete ji zapnout tlačítkem **lo.m** tak, že

- stisknete (případně i vícekrát) **lo.m**.

Provedení manuální volby stanic:

- Stiskněte tlačítko \wedge/\vee , kmitočty se postupně mění nahoru/dolů.
Pokud držíme spínač \wedge/\vee stisknutý, nabíhají kmitočty rychleji.

Nastavení citlivosti automatického ladění vysílačů

Citlivost automatického ladění vysílačů můžete změnit.

Přepnutí citlivosti automatického ladění:

- Stiskněte krátce tlačítko **lo.m**.

Září-li na ukazateli funkce “lo”, jsou laděny pouze vysílače s dobrým příjmem.

Pokud je funkce “lo” vypnuta, jsou laděny i vysílače s horším příjmem.

Září-li “m”, je přijímač přepnut na manuální ladění.

Přečtěte si v případě potřeby informace v kapitole “Manuální ladění”.

Volba paměťové roviny

Pro ukládání stanic do paměti a jejich vyladění můžete volit paměťové roviny I, II a T.

Displej ukazuje zvolenou paměťovou rovinu.

- Stiskněte tlačítko **BND** tak často, až se na displeji objeví požadovaná paměťová rovina.

U Clevelandu DJ A můžete tlačítkem **BND** zvolit také střední a dlouhé vlny.

Naprogramování stanic

V pásmu VKV můžete uložit v každé paměťové rovině (I, II, T) pod numerickými tlačítky **1, 2, 3, 4, 5** pět stanic.

V pásmu SV/DV (pouze Cleveland DJ A) můžete uložit vždy po pěti stanicích.

- Zvolte paměťovou rovinu.
- Spínačem vyladíte stanici (automaticky nebo manuálně).
- Vybrané numerické tlačítko tiskněte tak dlouho, až se umlčené vysílání opět ozve resp. až se ozve signál.

Nyní je stanice uložena v paměti. Displej oznámí tlačítko, které jste stiskli.

Upozornění:

Vyladíte-li stanici, která je již v paměti uložena, bliká na displeji krátce ukazatel odpovídajícího numerického tlačítka a paměťové roviny.

Automatické naprogramování nejsilnějších stanic pomocí Travelstore

Do paměti můžete automaticky uložit pět nejsilnějších stanic VKV podle jejich kmitočtu v příslušné oblasti jejich vysílání.

Tato funkce se vám osvědčí především na cestách.

- Stiskněte po dobu 1 vt. tlačítko **BND/TS**.

Na displeji se objeví "T-STORE".

Přijímač hledá pět nejsilnějších stanic VKV a ukládá je automaticky do paměti v paměťové rovině "T" (Travelstore). Když je tento proces ukončen, vyladí se první nejsilnější stanice pod tlačítkem 1.

Podle potřeby mohou být stanice v rovině Travelstore naprogramovány také manuálně (viz "Uložení stanic do paměti").

Vyladění naprogramovaných stanic

Podle potřeby můžete vyladit stanice uložené v paměti stisknutím tlačítka.

- Tlačítkem **BND/TS** zvolte paměťovou rovinu.
- Stiskněte krátce odpovídající numerické tlačítko.

Stereofonní/monofonní příjem (VKV)

Po každém zapnutí je přístroj nastaven na stereofonní příjem.

Při nevhodných podmínkách pro dobrý příjem je možné přijímač přepnout na monofonní příjem.

Na monofonní resp. stereofonní příjem můžete přepínat také manuálně.

- Stiskněte tlačítko **lo.m** /  asi na 1 vteřinu.

Zvolený stav se krátce objeví na displeji.

Loudness

Přizpůsobení tichých hlubokých tónů lidskému sluchu.

Loudness zapnout/vypnout:

- asi vteřinovým stiskem tlačítka **AUD**.

Když je loudness zapnuta, svítí na displeji "LD".

Příjem vysílání dopravních informací v systému RDS-EON

Pod zkratkou EON se rozumí výměna informací v rámci jednoho řetězce stanic, prováděná automatickým přepínáním mezi nimi.

Mnohé stanice VKV zařazují pravidelně do vysílání aktuální dopravní informace pro oblast svého vysílání.

Na začátku dopravního hlášení je vysílán poznávací signál, který váš přijímač rozpozná. Jakmile je tento signál zachycen, indikuje displej informaci "TP" (Traffic Program - dopravní vysílání).

Kromě toho existují i stanice, které do svého vysílání dopravní informace samy nezařazují, ale nabízejí možnost chytit pomocí RDS-EON dopravní hlášení stanice stejného vysílače.

Má-li být během poslechu takovéto stanice (např. NDR3) aktivována přednost dopravního hlášení, musí na displeji svítit "TA".

V případě dopravního hlášení dojde k automatickému přepnutí na vysílání dopravních informací (zde NDR2). Následuje hlášení o dopravní situaci, po kterém se přijímač opět automaticky přepne na původně naladěný program (NDR3).

Zapnutí/vypnutí přednosti dopravního vysílání

Když je aktivována funkce upřednostňující dopravní hlášení, září na displeji informace "TA".

Zapnutí/vypnutí této funkce:

- Stisknutím tlačítka **TA**.

Stisknete-li **TA** během dopravního hlášení, je jeho přednost zrušena pouze pro toto hlášení. Přijímač se přepne do předchozího stavu. Přednost dopravních informací zůstane však pro další hlášení zachována.



Různá tlačítka ztrácí během dopravního hlášení svou funkci.

Výstražný signál

Jakmile opustíte oblast vysílání vyladěné stanice s dopravními informacemi, uslyšíte asi po 30 vteřinách výstražný signál (i při provozu kazetového přehrávače).

Když stisknete numerické tlačítko, pod kterým je uložena stanice bez signálu TP, zazní také výstražný signál.

Vypnutí výstražného signálu

- a) Vyladíte jinou stanici s dopravním hlášením:
 - Stiskněte spínač  /  nebo
 - stiskněte jedno numerické tlačítko, pod kterým je uložena stanice s dopravním vysíláním,
- nebo
- b) vypněte funkci přednosti dopravního hlášení:
 - Stiskněte **TA**.Na displeji zmizí informace "TA".

Automatické ladění dopravního hlášení

(Provoz kazetového přehrávače a měniče CD)

Posloucháte-li kazetu nebo CD a opustíte během poslechu oblast vysílání vyladěné stanice s dopravními informacemi, hledá přijímač automaticky sám novou stanici s dopravním hlášením.

Pokud přístroj po 30 vt. hledání žádný dopravní program nenajde, zazní každých 30 vteřin výstražný signál.

Výstražný signál vypněte podle shora uvedeného popisu.

Kazetový přehrávač

Nastavení hlasitosti dopravního hlášení a výstražného signálu

Tato funkce je již po opuštění výroby pevně nastavena. Přesto ji však můžete změnit.

Hlasitost dopravního hlášení změníte:

- U autorádia, kazetového přehrávače a provozu CD nastavíte tlačítkem +/- hlasitost, která odpovídá požadované hlasitosti dopravního hlášení.
- Stiskněte asi 3 vt. tlačítko **TA/AF**, až se na displeji krátce objeví "TA VOL".

Hlasitost dopravního hlášení je silnější než hlasitost běžného provozu, pokud je přednost dopravního hlášení zapnuta.

Změníte-li během hlášení jeho hlasitost, platí tato změna pouze pro toto hlášení.

Zařízení musí být zapnuto.

Jakmile zasunete kazetu, začne se přehrávat.

Vložení kazety

- Přijímač zapněte.
- Vsuňte kazetu.


Kazetu vsunout stranou A nebo 1 nahoru, otevřenou stranou doprava.

Ukazatel "TR1" nebo "TR 2" na displeji značí, že je přehrávána strana 1 nebo 2 (**TRACK** = stopa).

Kazetu vsunout stranou A nebo 1 nahoru, otvorem vpravo.



Vysunutí kazety

- stisknutím tlačítka . Kazeta se vysune.

Převíjení pásku

Převíjení vpřed

- Stisknutím tlačítka **FF** (Fast forward).

Na konci pásku se začne automaticky přehrávat jeho druhá strana.

Zastavení převíjení vpřed

- Stisknutím tlačítka **FR**.

Převíjení vzad

- Stisknutím tlačítka **FR** (Fast rewind). Na konci pásku se přijímač automaticky přepne na přehrávání.

Zastavení převíjení vzad

- Stisknutím tlačítka **FF**.

Převíjení

FR: převíjení zpět; zastavení stiskem FF

FF: převíjení vpřed; zastavení stiskem FR



Změna stopy

současným stiskem

"TR 1" nebo "TR 2" na displeji

Změna stopy (autoreverse)

Změna směru posuvu během přehrávání:

- stisknete současně tlačítka **FR** a **FF**.

Na konci pásku se přijímač automaticky přepne na druhou stopu. Na displeji se objeví "TR1" pro stopu 1 nebo A resp. "TR 2" pro stopu 2 nebo B.

Upozornění

Pokud je posuv kazety obtížný, může se stát, že magnetofon sám od sebe přepne na druhou stopu. V každém případě překontrolujte návin pásku. Často pomůže, když pásek převínete.

Údržba magnetofonu/kazet

V autě byste měli používat pouze kazety C80/C90. Chraňte své kazety před nečistotou, prachem a teplotami nad 50°C. Studené kazety nechte nejprve před přehráváním nějakou chvíli v teple zahřát, abyste zabránili nepravidelnostem v posuvu pásku. Po asi 100 přehrávacích hodinách může způsobit prach usazený na gumovém přítlačném válečku a reprodukcni hlavě poruchy převíjení a zvuku.

Při normálním znečištění můžete vyčistit hlavu přijímače speciální čistící kazetou, při silnějším znečištění vatičkou namočenou v líhu.

Nikdy nepoužívejte tvrdé nástroje.

Měníč CD

Měníč CDC A 072 je dodáván společně s přijímačem.

Upozornění:

Používejte pouze běžné kruhové CD o průměru asi 12 cm!

CD o průměru 8 cm nebo CD, které mají na sobě vzorek, např. motýlky nebo džbánky na pivo, jsou nevhodné.

V tomto případě je akutní nebezpečí zničení CD a hnacího zařízení.

Za poškození způsobené chybných zacházením neručíme.

Zapnutí měniče

Musí být vložen zásobník přinejmeším s jedním CD.

Pomocí **SRC** přepněte zdroj zvuku:

- **SRC** stiskněte tak často, až se na displeji objeví funkce měniče.

Volba CD / volba hudebního titulu



Volba CD

směrem nahoru / dolů:

krátce stisknout.

Volba titulu

nahoru:

krátce stisknout.

dolů:

dvakrát nebo vícekrát krátce po sobě stisknout.

Vrácení titulu na začátek:

krátce stisknout.

Dodatek

Technické parametry

Zesilovač

Výstupní výkon: Sinus 4 x 19 W
podle DIN 45 324
hudba 14,4 V
4 x 20 W max. Power

Tuner

Vlnové pásmo:

VKV (FM): 87,5 - 108 MHz

u Clevelandu DJ A navíc:

SV (M): 531 - 1602 kHz

DV (L): 153 - 279 kHz

FM - citlivost: 1,3 μ V při odstupu
signál/šum 26 dB

FM - rozsah přenosu:
35 - 15 000 Hz

Kazetový přehrávač:

Rozsah přenosu: 35 - 15 000 Hz

Měníč CD

Rozsah přenosu: 5 - 20 000 Hz

Změny vyhrazeny.

Blaupunkt-Werke GmbH
Bosch Gruppe

