



In Car Video

IVMS-5601

IVMS-7001

Betjenings- og monteringsvejledning



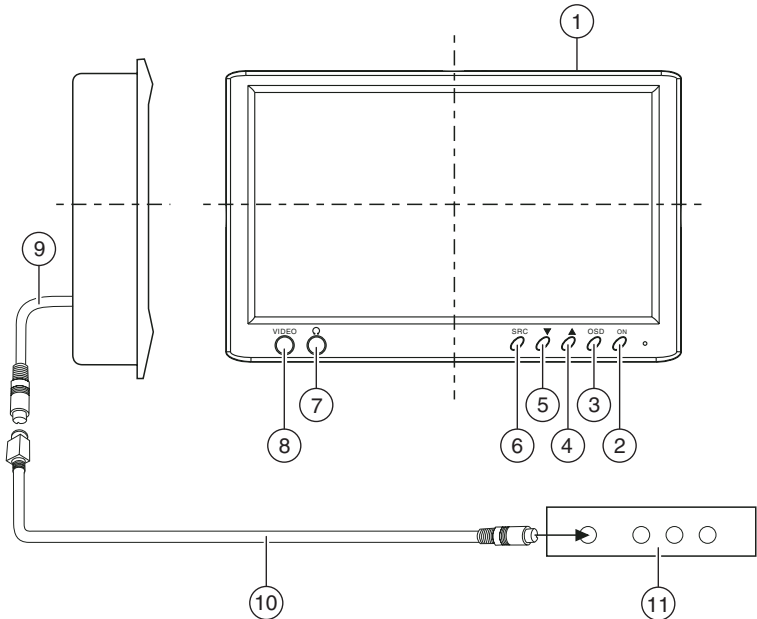
<http://www.blaupunkt.com>



BLAUPUNKT



5,6" og 7"




- | | | | |
|---|---|---|-------------------------|
| ① | 5,6"-/ 7"-TFT-LCD-skærm til hovedstøtter | ⑦ | Hovedtelefonstik |
| ② | Tænd/sluk-kontakt | ⑧ | Videoeingang (intern) |
| ③ | Tast til visning af skærmmenu (OSD-menu) | ⑨ | Tilslutningskabel |
| ④ | Menu opad | ⑩ | Interfacekabel |
| ⑤ | Menu nedad | ⑪ | AV-signalomsætter-enhed |
| ⑥ | AV-kanalindstilling (AV1 - AV2 - AV3 - AV4 - AV5) | | |

INDHOLDSFORTEGNELSE

Henvisninger / Tilbehør	83
Montering	83
Forberedelse af arbejdsområdet	83
Markering af målene	84
Forsigtig opskæring af hovedstøttens betræk	84
Åbning af hovedstøtte og fjernelse af fyld og andre dele	84
Trækning af kablerne gennem hovedstøtten	85
Anbringelse af monteringsrammen i hovedstøtten	85
Montering af skærmen	85
Kontrol og indstilling af skærmen og derefter anbringelse af velkroband	86
Afmontering	86
OSD-funktioner	87
Hovedmenu	87
Undermenu	87
Tekniske data	89
Garanti	90

Vigtige henvisninger

Dette apparat er ikke beregnet til montering i kabinens forreste område, for at føreren også har mulighed for at anvende det. Montering af dette apparat på hvilket som helst sted i bilen, hvor det kan forstyrre førerens opmærksomhed eller distrahere ham, er ikke tilladt og er forbundet med farer. Producenten overtager ingen form for ansvar for skader på grund af u hensigtsmæssig montering af dette apparat.

 For at undgå fare for elektriske stød, skal apparatet beskyttes mod regn og fugtighed og må ikke åbnes. I apparatets indre er der høje spændinger, som kan udgøre en fare for mennesker.

Vi gør opmærksom på, at garantikrav kan blive ugyldige i tilfælde af ændringer eller modifikationer på apparatet, som producenten ikke udtrykkeligt har godkendt.

Medleveret tilbehør

Interfacekabel
Afmonteringsværktøj
Betjeningsvejledning

Montering

Henvisning

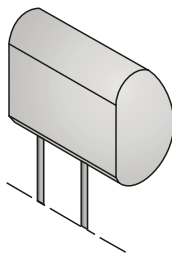
Det anbefales at lade monteringen gennemføre af et autoriseret værksted.

Forberedelse af arbejdsområdet

⇨ Afmonter hovedstøtten og læg den på det forinden rømmede og rengjorte arbejdsområde, for at kunne gennemføre de næste monteringstrin.

Henvisning:

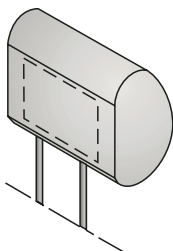
Gennem tilsvarende foranstaltninger skal det sikres, at hovedstøtten ikke tager skade under monteringen af skærmen.



Markering af målene

- ⇒ Aftast hovedstøttens betræk for at sikre, at der ikke er usynlige dele, som kan hindre monteringen af skærmen.

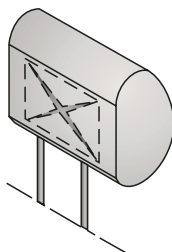
Anvend den vedlagte skabelon af karton til markering af området, der skal skæres ud.



Forsigtig opskæring af hovedstøttens betræk

Anvend til udskæring af det planlagte område en kniv med indstillelig skæredybde.

- ⇒ Påbegynd det første snit inden for området, der skal skæres ud, i en afstand på 0,5 cm fra et af de markerede hjørnepunkter, og foretag et diagonalt snit, som skal ende ca. 0,5 cm foran hjørnepunktet overfor.
- ⇒ Udfør snittet mellem de to andre diagonalt modsatte hjørnepunkter på samme måde.

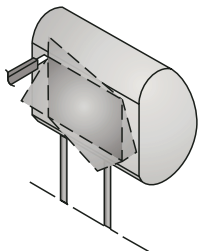


Åbning af hovedstøtte og fjernelse af fyld og andre dele

- ⇒ Løft forsigtigt betrækket i det bearbejdede område.
- ⇒ Indstil knivens skæredybde på ca. 2,5 cm og skær således ind i hovedstøtten, at snittet forløber i en afstand på ca. 0,5 cm indenfor den markerede linie.
- ⇒ Løft forsigtigt fyldet i et hjørne og skær endnu dybere ind i materialet med kniven.
- ⇒ Fjern fyldet i små stykker.
- ⇒ Løft herved et stykke af fyldet og vær opmærksom på, at snittet foretages i en jævn dybde.

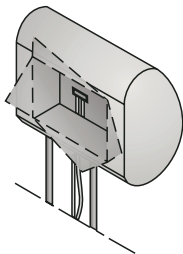
Anvend til fjernelse af yderligere dele en Dremel fræsemaskine eller et andet egnet værktøj.

- ⇒ Anbring derefter skærmen for at kontrollere, om den passer ind i det udskårne område, og foretag eventuelt nødvendige justeringer.



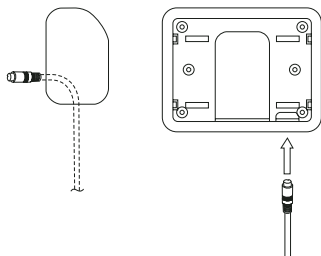
Trækning af kablerne gennem hovedstøtten

- ⇒ Træk de medleverede kabler nu således gennem åbningen, at de kommer ud på hovedstøttens underside.
- ⇒ Tildæk kablerne om muligt med en kabeltunnel.
- ⇒ Tilslut derefter strømforsynings-, stel- og videooverføringskablet for at kontrollere, om skærmen fungerer.



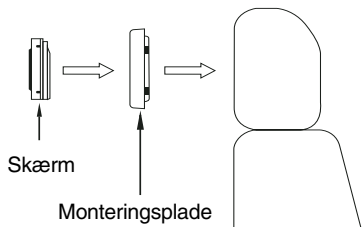
Anbringelse af monteringsrammen i hovedstøtten

- ⇒ Før tilslutningskablerne gennem de dertil beregnede borer i monteringspladen før tilslutning af skærmen, som vist i illustrationen.
- ⇒ Anbring monteringspladen i det udskårne område og fastgør den med egnede forbindelseselementer.



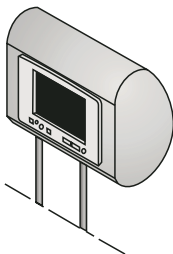
Montering af skærmen

- ⇒ Før tilslutningskablerne gennem de dertil beregnede borer i monteringspladen før tilslutning af skærmen, som vist i illustrationen.
- ⇒ Anbring skærmen på monteringspladen og fastgør den herpå med egnede forbindelseselementer.



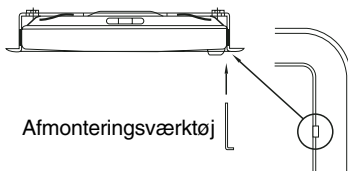
Kontrol og indstilling af skærmen og derefter anbringelse af velkroband

- ⇒ Tilslut skærmen, anbring den midlertidigt i udsparingen og bring hovedstøtten i position.
- ⇒ Kontroller skærmens forskellige indstillinger, som f.eks. lysstyrke, hovedtelefonens funktion, lydstyrkeregulering osv.
- ⇒ Anbring derefter velkrobandene på skærmens bagside og pres rammen mod hovedstøtten. Tryk herved ikke på selve skærmen, men kun på rammen.



Afmontering

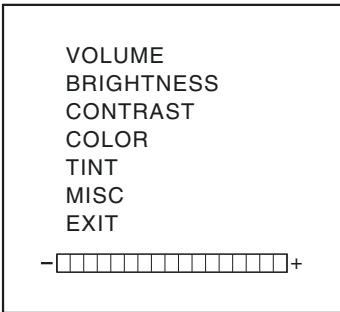
- ⇒ Før afmonteringsværktøjet ind mellem skærm og monteringsplade for at afmontere skærmen.
- ⇒ Anbring afmonteringsværktøjet på det punkt, hvor der er en kærve mellem skærmen og monteringspladen.



OSD-funktioner

Hovedmenu

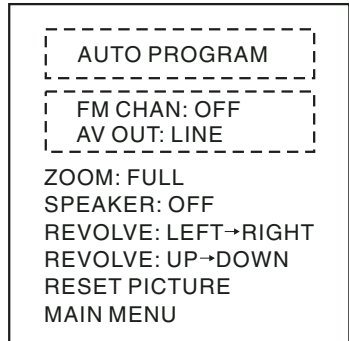
- ⇨ Tryk på tasten "MODE" på hovedapparatet eller "MENU" på fjernbetjeningen for at vælge hovedmenuen.
- ⇨ Vælg "EXIT" for at forlade OSD-menuen igen.



- VOLUME (lydstyrke):
Indstilling af lydstyrke
- BRIGHTNESS (lysstyrke):
Indstilling af lysstyrke
- CONTRAST (kontrast):
Indstilling af kontrasterne
- COLOR (farve):
Indstilling af farverne
- TINT (farvetone):
Indstilling af skærmens farvetoner
- MISC:
Åbning af undermenuen
- EXIT (afslut):
OSD-menuen forlades

Undermenu

- ⇨ Vælg "MISC" ud fra hovedmenuen for at vælge blandt følgende menu-punkter.
- ⇨ Vælg "MAIN MENU" i undermenuen for at vende tilbage til hovedmenuen og derefter "EXIT" for at forlade OSD-menuen.



Henvisning:

Omskiftning OPPE → NEDE (sluk-funktion).

- AUTO PROGRAM (Autoprogrammering):

Se funktionen "AUTO PROGRAM" i beskrivelsen af fjernbetjeningen.

- AV OUT (AV-udgang):

Vælg dette punkt for at vælge mellem AV-udgangsmode "Konstant" eller "Variabel".

FUNKTION

- ZOOM :

Denne mode er standardmæssigt altid forudindstillet på "Full". Ud fra de forskellige indstillinger kan man vælge den ønskede visningsmode ved at trykke på tasterne ▲ eller ▼ for de følgende indstillingsmuligheder:

Full = til visning af et 4:3 signal på 16:9 billedformat

ZOOM1 = billedhøjde, zoomfaktor = 4/3

BREDDE1 = billedhøjde og forskellig billedbredde

Normal = sideforhold 4:3

ZOOM2 = zoomfaktor = 8/7

BREDDE = forskellig billedbredde

BREDDE2 = billedhøjde og forskellig billedbredde

ZOOM3 = billedhøjde, zoomfaktor = 8/7

- SPEAKER (højtaler):

Vælg "SPEAKER" og tænd eller sluk derefter for skærmens højtaler med tasterne ▲ eller ▼.

- REVOLVE (omskiftning):

Med funktion og tasterne ▲ og ▼ kan visningen på skærmen omskiftes.

- RESET PICTURE (billedreset):

Vælg "RESET PICTURE" for at stille de indstillede parametre tilbage på de forudindstillede indstillinger fra fabrikken.

- MAIN MENU (hovedmenu):

Hvis du er i undermenuen, vælg denne option for at vende tilbage til hovedmenuen.

- AUX (indgang):

Videoeindgang til tilslutning af en ekstra signalkilde (spillekonsol, camcorder osv.).

Henvisning:

Anvend kun Blaupunkt originalt tilbehør 7 607 001 510.

Anvend i modsat fald et mono-stik.

Tekniske data

System: NTSC/PAL binær-system

Strømforsyning / forbrug:
12 V jævnstrøm
± 10%, < 700 mA

Standby: < 1 mA

Video indgangsniveau:
Kombineret video-signal 0,7 -2,0 Vp-p
75 ohm

Audio-indgangsniveau:
0 - 0,3 Vrms
10 - 20 kHz

Driftstemperatur: 0° C - +60° C

Opbevaringstemperatur:
-20° C - +70° C

Skærmstørrelse (diagonal):
5,6", 7"

Kontrastforhold: 150

Strømforbrug: < 9 W

Lysstyrke: 400 cd/m²

Billedgengivelsesteknik:
TFT-tyndfilmstransi-
stor skærmsystem

Opløsning (pixel):

5,6": 720 (H) x 234 (B) =
168.480 pixel

7": 1440 (H) x 234 (B)
= 336.960 pixel

Wood: Koldkatode-trådrør

Synlig skærmflade:

155,52 (B) x
87,75 (H) mm

Synsvinkel:

5,6": Fra venstre og
højre: 45°,
Oppefra: 10°,
Nedefra: 30°

7": Fra venstre og
højre: 60°,
Oppefra: 60°,
Nedefra: 30°

Skærmens komplette mål:

5,6": 140 (B) x 114 (H) x
42 (D) mm

7": 200 (B) x 127 (H) x
33,5 (D) mm

Skærmens vægt: < 500 g

GARANTI

Garanti

Omfanget af garantien retter sig efter de lovlige bestemmelser i landet, hvor apparatet er købt.

Hvis dit apparat skulle have mangler, kontakt din forhandler og fremvis kvitteringen.

Når den lovlige garanti i dit land er på mindre end 12 måneder, yder Blaupunkt dog en 12 måneders producentgaranti. Undtaget fra denne garanti er skader på grund af slitage, usagkyndig brug eller industriel brug.

For at anvende producentgarantien, som Blaupunkt yder, skal det fejlagtige apparat sendes sammen med kvitteringen til den centrale Blaupunkt-kundeservice i dit land. Den nærmeste adresse får du at vide på telefon-hotline på bagsiden af denne vejledning. Blaupunkt forbeholder sig at yde udbedring eller erstatning.

Service-Nummern / Service numbers / Numéros du service après-vente / Numeri del servizio di assistenza / Servicenummers / Telefonnummer för service / Números de servicio / Números de serviço / Servicenumre

Country:	Phone:	Fax:	WWW:
Germany	(D) 0180-5000225	05121-49 4002	http://www.blaupunkt.com
Austria	(A) 01-610 390	01-610 393 91	
Belgium	(B) 02-525 5454	02-525 5263	
Denmark	(DK) 44 898 360	44-898 644	
Finland	(FIN) 09-435 991	09-435 99236	
France	(F) 01-4010 7007	01-4010 7320	
Great Britain	(GB) 01-89583 8880	01-89583 8394	
Greece	(GR) 0800-550 6550	01-576 9473	
Ireland	(IRL) 01-4149400	01-4598830	
Italy	(I) 02-369 6331	02-369 6464	
Luxembourg	(L) 40 4078	40 2085	
Netherland	(NL) 023-565 6348	023-565 6331	
Norway	(N) 66-817 000	66-817 157	
Portugal	(P) 01-2185 00144	01-2185 11111	
Spain	(E) 902-120234	916-467952	
Sweden	(S) 08-7501500	08-7501810	
Switzerland	(CH) 01-8471644	01-8471650	
Czech. Rep.	(CZ) 02-6130 0441	02-6130 0514	
Hungary	(H) 01-333 9575	01-324 8756	
Poland	(PL) 0800-118922	022-8771260	
Turkey	(TR) 0212-3350677	0212-3460040	
USA	(USA) 800-2662528	708-6817188	
Brasil (Mercosur)	(BR) +55-19 3745 2769	+55-19 3745 2773	
Malaysia (Asia Pacific)	(MAL) +604-6382 474	+604-6413 640	

Blaupunkt GmbH

