



In Car Video

IVMS-5601 IVMS-7001

Instrucciones de manejo e instalación



<http://www.blaupunkt.com>

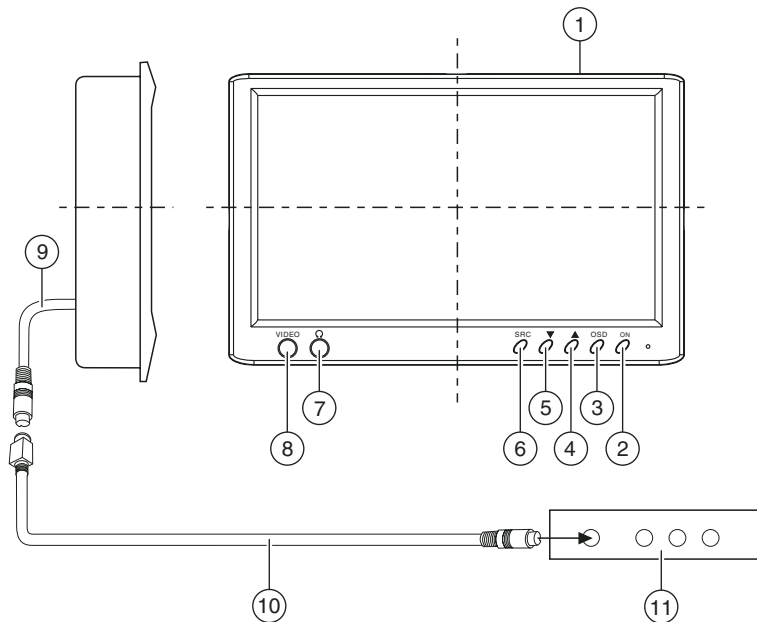


BLAUPUNKT



VISTA GENERAL DEL EQUIPO

5,6" y 7"




- | | | | |
|---|--|---|------------------------------------|
| ① | Pantalla LCD de 5,6"/7" para reposacabezas | ⑦ | Entrada para auriculares |
| ② | Botón para encender/apagar | ⑧ | Entrada de vídeo (interna) |
| ③ | Tecla para visualizar el menú en pantalla (menú OSD) | ⑨ | Cable de conexión |
| ④ | Subir el menú | ⑩ | Cable de interface |
| ⑤ | Bajar el menú | ⑪ | Unidad de conversión de señales AV |
| ⑥ | Ajuste del canal AV
(AV1 - AV2 - AV3 - AV4 - AV5) | | |

ÍNDICE

Indicaciones / Accesorios	63
Montaje	63
Preparar el área de trabajo	63
Marcar las dimensiones	64
Cortar la funda del reposacabezas	64
Abrir el reposacabezas y retirar el relleno y otras piezas	64
Tender los cables en el reposacabezas	65
Colocar el marco de montaje en el reposacabezas	65
Colocar el monitor	65
Probar y ajustar el monitor y colocar finalmente la cinta velcro ...	66
Desmontaje	66
Funciones OSD	67
Menú principal	67
Submenú	67
Datos técnicos	69
Garantía	70

Importante

Este equipo no está pensado para montarlo en la parte delantera de la cabina, o sea, en el área de visibilidad del conductor. Está prohibido instalarlo en cualquier parte del vehículo en la que llame la atención del conductor y le pueda distraer pues ello es una fuente de peligro. El fabricante no asume ninguna responsabilidad por los daños debidos a un montaje inapropiado del equipo.

 Para evitar sufrir una descarga eléctrica, se recomienda proteger el equipo de los efectos del agua y la humedad y está prohibido abrirlo. En su interior hay fuertes tensiones que implican graves peligros.

Recordamos que cualquier modificación realizada en el equipo sin el consentimiento expreso del fabricante hace que se pierdan los derechos de garantía.

Accesorios incluidos

Cable de interface
Herramienta para desmontaje
Instrucciones de manejo

Montaje

Nota

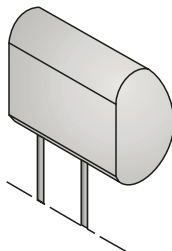
Se recomienda encargar el montaje del equipo a un taller especializado.

Preparar el área de trabajo

- ⇨ Desmonte el reposacabezas y déjelo en el área de trabajo, ya ordenada y limpia, para realizar las siguientes tareas de montaje.

Nota:

Tome las medidas necesarias para no dañar el reposacabezas al montar el monitor.

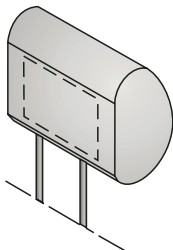


MONTAJE/DESMONTAJE

Marcar las dimensiones

- ⇒ Examine la funda del reposacabezas para asegurarse de que no hay ninguna pieza oculta que entorpezca el montaje del monitor.

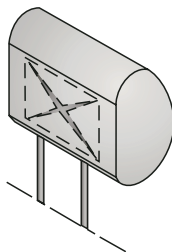
Utilice el patrón de cartón para marcar la superficie que hay que recortar.



Cortar la funda del reposacabezas

Para recortar la superficie marcada, utilice una cuchilla con profundidad de corte regulable.

- ⇒ Haga el primer corte dentro del área que va a recortar a una distancia de aprox. 0,5 cm de alguno de los vértices marcados. Después, haga un corte diagonal que termine aprox. a 0,5 cm del vértice opuesto.
- ⇒ Realice de igual modo el corte entre los otros dos vértices de la diagonal opuesta.

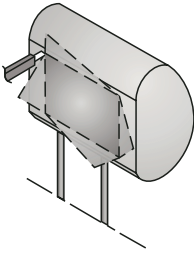


Abrir el reposacabezas y retirar el relleno y otras piezas

- ⇒ Levante con cuidado el material de revestimiento de la superficie recortada.
- ⇒ Ajuste la cuchilla con una profundidad de corte de aprox. 2,5 cm y aplíquela en el reposacabezas de modo que el corte transcurra a una distancia de aprox. 0,5 cm dentro de la línea marcada.
- ⇒ Levante con cuidado el material de relleno por una esquina y corte con más profundidad.
- ⇒ Retire el material de relleno en trozos pequeños.
- ⇒ Para ello, levante el material de relleno y asegúrese de realizar el corte con la misma profundidad.

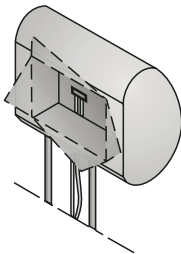
Para extraer las demás piezas, utilice una fresadora Dremel o cualquier otra herramienta apropiada.

- ⇒ Después, introduzca el monitor para comprobar si cabe en el espacio recortado y hacer adaptaciones si son necesarias.



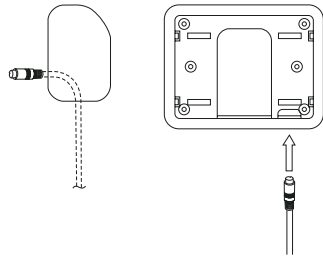
Tender los cables en el reposacabezas

- ⇒ Ahora, coloque los cables suministrados introduciéndolos por el orificio de modo que salgan por la parte inferior del reposacabezas.
- ⇒ De ser posible, oculte los cables en una boquilla de paso.
- ⇒ A continuación, conecte el cable de alimentación, el cable de puesta a tierra y el cable de vídeo para comprobar si funciona el monitor.



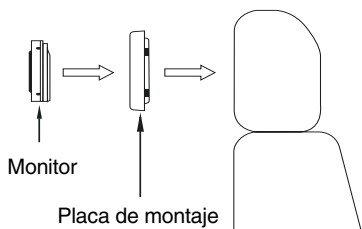
Colocar el marco de montaje en el reposacabezas

- ⇒ Antes de conectar el monitor, pase los cables de conexión por los orificios previstos para tal efecto en la placa de montaje tal y como se muestra en la ilustración.
- ⇒ Coloque la placa de montaje en el hueco recortado y fíjela con elementos de sujeción apropiados.



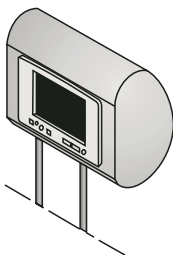
Colocar el monitor

- ⇒ Antes de conectar el monitor, pase los cables de conexión por los orificios previstos para tal efecto en la placa de montaje tal y como se muestra en la ilustración.
- ⇒ Coloque el monitor sobre la placa de montaje y fíjelo con elementos de sujeción apropiados.



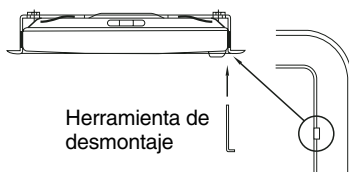
Probar y ajustar el monitor y colocar finalmente la cinta velcro

- ⇒ Conecte el monitor, introdúzcalo de momento en el hueco y coloque el reposacabezas en posición.
- ⇒ Pruebe los distintos ajustes del monitor como, por ejemplo, el brillo, la función de los auriculares, la regulación del volumen, etc.
- ⇒ Después, aplique las cintas de velcro en la parte posterior del monitor y oprima el marco contra el reposacabezas.
No presione sobre la pantalla sino sólo sobre el marco.



Desmontaje

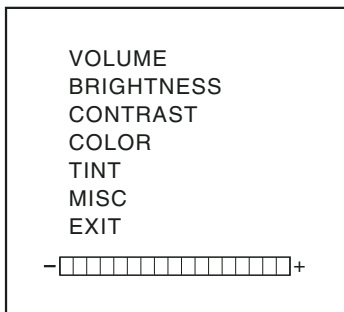
- ⇒ Para extraer la pantalla, introduzca la herramienta de desmontaje entre la pantalla y la placa de montaje.
- ⇒ Aplique la herramienta de desmontaje en el punto en el que hay una incisión entre la pantalla y la placa de montaje.



Funciones OSD

Menú principal

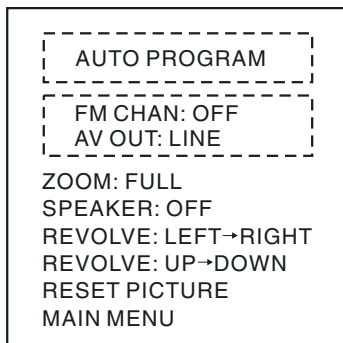
- ⇒ Pulse la tecla "MODE" en el equipo o la tecla "MENU" en el mando a distancia para abrir el menú principal.
- ⇒ Seleccione la opción "EXIT" para salir del menú OSD.



- VOLUME (volumen):
Regular el volumen
- BRIGHTNESS (brillo):
Regular el brillo
- CONTRAST (contraste):
Regular el contraste
- COLOR:
Regular el color
- TINT (tonalidad):
Regular el matiz de color
- MISC:
Abrir el submenú
- EXIT (salir):
Salir del menú OSD

Submenú

- ⇒ Seleccione la opción "MISC" en el menú principal para poder seleccionar las siguientes opciones de menú.
- ⇒ Seleccione la opción "MAIN MENU" en el submenú para retornar al menú principal y después la opción "EXIT" para salir del menú OSD.



Nota:

Cambiar entre ARRIBA → ABAJO (función desactivada).

- AUTO PROGRAM (autoprogramación):
V. la función "AUTO PROGRAM" en la descripción del mando a distancia.
- AV OUT (salida AV):
Seleccione esta opción para elegir entre modo de salida AV "constante" o "variable".

- ZOOM :

Este modo sale ajustado de fábrica en "Pantalla completa". Usted puede seleccionar el modo de presentación deseado desde los diferentes ajustes pulsando las teclas ▲ o ▼ para las siguientes posibilidades de ajuste:

Pantalla completa = para ver una señal de 4:3 en formato de 16:9

ZOOM1 = ampliación vertical, factor de ampliación = 4/3

ANCHO1 = ampliación vertical y modificación distinta de la escala horizontal

Normal = relación de página 4:3

ZOOM2 = factor de ampliación = 8/7, ampliación offset vertical

ANCHO = modificación distinta de la escala horizontal

ANCHO2 = ampliación vertical y modificación distinta de la escala horizontal

ZOOM3 = ampliación vertical, factor de ampliación = 8/7

- SPEAKER (altavoz):

Seleccione la opción "SPEAKER" y conecte o desconecte el altavoz del monitor con ayuda de las teclas ▲ o ▼.

- REVOLVE (rotar):

Con esta función y las teclas ▲ y ▼ puede rotar la imagen en pantalla.

- RESET PICTURE (reset):

Seleccione la opción "RESET PICTURE" para reponer los ajustes de fábrica.

- MAIN MENU (menú principal):

Si se encuentra en el submenú, seleccione esta opción para retornar al menú principal.

- AUX (Entrada):

Entrada de video para la conexión de una fuente adicional de señales (consola de juegos, camcorder, etc.).

Nota:

Se recomienda utilizar únicamente el accesorio original de Blaupunkt 7 607 001 510.

De lo contrario habrá que utilizar un conector monofónico (MONO).

Datos técnicos

Sistema:	Sistema dual NTSC/PAL	Resolución (píxeles): 5,6": 720 (Al) x 234 (An) = 168.480 píxeles 7": 1440 (Al) x 234 (An) = 336.960 píxeles
Alimentación / Consumo:	12 V c.c. ± 10%, < 700 mA	Luz negra: Tubo de cátodo frío
En disponibilidad (standby):	< 1 mA	Área visible de la pantalla: 155,52 (An) x 87,75 (Al) mm
Nivel de entrada de vídeo:	Señal de vídeo combinada 0,7 - 2,0 Vp-p 75 ohmios	Ángulo de visibilidad: 5,6": Por la izquierda y derecha: 45°, Por arriba: 10°, Por abajo: 30° 7": Por la izquierda y derecha: 60°, Por arriba: 60°, Por abajo: 30°
Nivel de entrada de audio:	0 - 0,3 Vrms 10 - 20 kHz	Dimensiones totales del monitor: 5,6": 140 (An) x 114 (Al) x 42 (P) mm 7": 200 (An) x 127 (Al) x 33,5 (P) mm
Temperatura de servicio:	0° C - +60° C	Peso del monitor: < 500 g
Temperatura de almacenamiento:	-20° C - +70° C	
Tamaño de la pantalla (diagonal):	5,6", 7"	
Relación de contraste:	150	
Consumo:	< 9 W	
Brillo:	400 cd/m ²	
Tecnología de reproducción de imagen:	Pantalla con trans- sistor de película fina (TFT)	

¡Salvo modificaciones!

GARANTÍA

Garantía

El alcance de la garantía está determinado por las disposiciones legales vigentes en el país donde se adquiere equipo.

Si el equipo tiene algún defecto, contacte con su proveedor y preséntele el talón de compra.

Aunque en su país la garantía oficial sea inferior a 12 meses, Blaupunkt le ofrece una garantía del fabricante de 12 meses. Esta garantía no incluye los daños debidos al desgaste, a un uso inapropiado o al uso comercial.

Para hacer valer los derechos de la garantía ofrecida por Blaupunkt, envíe el equipo defectuoso con el talón de compra al servicio central de asistencia técnica de Blaupunkt en su país. La dirección más próxima la encontrará llamando a los teléfonos que se muestran en la última página de este manual. Blaupunkt se reserva el derecho de arreglar o sustituir el producto.

Service-Nummern / Service numbers / Numéros du service après-vente / Numeri del servizio di assistenza / Servicenummers / Telefonnummer för service / Números de servicio / Números de serviço / Servicenumre

Country:	Phone:	Fax:	WWW:
Germany	(D) 0180-5000225	05121-49 4002	http://www.blaupunkt.com
Austria	(A) 01-610 390	01-610 393 91	
Belgium	(B) 02-525 5454	02-525 5263	
Denmark	(DK) 44 898 360	44-898 644	
Finland	(FIN) 09-435 991	09-435 99236	
France	(F) 01-4010 7007	01-4010 7320	
Great Britain	(GB) 01-89583 8880	01-89583 8394	
Greece	(GR) 0800-550 6550	01-576 9473	
Ireland	(IRL) 01-4149400	01-4598830	
Italy	(I) 02-369 6331	02-369 6464	
Luxembourg	(L) 40 4078	40 2085	
Netherland	(NL) 023-565 6348	023-565 6331	
Norway	(N) 66-817 000	66-817 157	
Portugal	(P) 01-2185 00144	01-2185 11111	
Spain	(E) 902-120234	916-467952	
Sweden	(S) 08-7501500	08-7501810	
Switzerland	(CH) 01-8471644	01-8471650	
Czech. Rep.	(CZ) 02-6130 0441	02-6130 0514	
Hungary	(H) 01-333 9575	01-324 8756	
Poland	(PL) 0800-118922	022-8771260	
Turkey	(TR) 0212-3350677	0212-3460040	
USA	(USA) 800-2662528	708-6817188	
Brasil (Mercosur)	(BR) +55-19 3745 2769	+55-19 3745 2773	
Malaysia (Asia Pacific)	(MAL) +604-6382 474	+604-6413 640	

Blaupunkt GmbH

