



In Car Video

**IVMS-5601**

**IVMS-7001**

Notice d'emploi et de montage



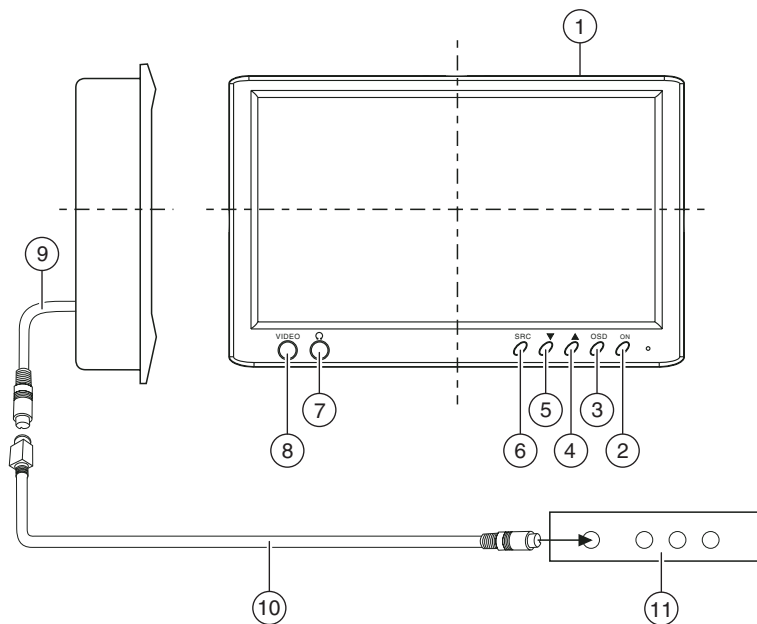
<http://www.blaupunkt.com>



**BLAUPUNKT**

# VUE D'ENSEMBLE DE L'APPAREIL

5,6" et 7"




- ① Ecran LCD TFT5,6" / 7" pour ap-puis-tête
- ② Bouton Marche / Arrêt
- ③ Touche d'affichage du menu Ecran (menu OSD)
- ④ Défiler le menu vers le haut
- ⑤ Défiler le menu vers le bas
- ⑥ Réglage de canal AV (AV1 - AV2 - AV3 - AV4 - AV5)

- ⑦ Prise casque
- ⑧ Entrée vidéo (interne)
- ⑨ Câble de branchement
- ⑩ Câble d'interface
- ⑪ Convertisseur de signal AV

|   |           |
|---|-----------|
| <b>Remarques importantes .....</b>                                      | <b>24</b> |
| <b>Montage .....</b>  | <b>24</b> |
| Préparation de la zone de travail ....                                  | 24        |
| Marquer les dimensions .....  | 25        |
| Découper la housse de<br>l'appui-tête .....                             | 25        |
| Ouvrir l'appui-tête et enlever le<br>rembourrage et autres objets ..... | 25        |
| Poser les câbles dans l'appui-tête .                                    | 26        |
| Insérer le cadre de montage dans<br>l'appui-tête .....                  | 26        |
| Insérer l'écran .....   | 26        |
| Vérifier, régler l'écran et poser les<br>bandes Velcro .....            | 27        |
| <b>Démontage .....</b>  | <b>27</b> |
| <b>Fonctions OSD .....</b>  | <b>28</b> |
| Menu principal .....  | 28        |
| Sous-menu .....   | 28        |
| <b>Caractéristiques techniques ..</b>                                   | <b>30</b> |
| <b>Garantie .....</b>   | <b>31</b> |

## Remarques importantes

Cet appareil n'est pas prévu pour être monté dans la partie avant de l'habitacle où le conducteur peut le voir. Il est dangereux, donc non autorisé, d'installer cet appareil à un endroit du véhicule où il risque de perturber ou de détourner l'attention du conducteur. Le constructeur déclinera toute responsabilité en cas d'installation non approuvée de cet appareil.

 Pour éviter tout risque d'électrocution, il est impératif de protéger l'appareil de l'humidité et de ne pas l'ouvrir. Des tensions élevées sont présentes dans l'appareil qui peuvent constituer un danger pour les personnes.

Nous vous signalons que toute modification ou tout changement apporté à l'appareil qui n'a pas été accordé expressément par le constructeur entraîne la perte de la garantie.

## Accessoires fournis

Câble d'interface  
Outils de démontage  
Notice d'emploi

## Montage

### Note

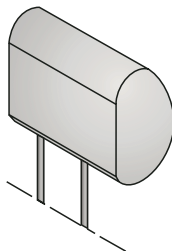
Il est recommandé de confier le montage à un atelier spécialisé

### Préparation de la zone de travail

⇨ Démontez l'appui-tête et le poser dans la zone de travail déblayée et nettoyée auparavant avant de continuer l'installation.

### Note :

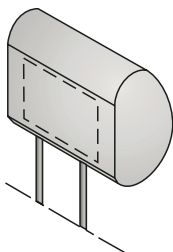
Prenez les mesures nécessaires pour éviter d'endommager l'appui-tête pendant le montage.



## Marquer les dimensions

- ⇨ Examiner la housse de l'appui-tête pour s'assurer qu'elle ne contient pas d'objets susceptibles d'empêcher l'installation de l'écran.

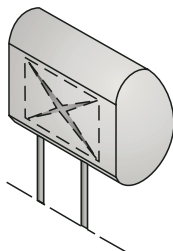
Utiliser le gabarit en carton fourni pour marquer la surface à découper.



## Découper la housse de l'appui-tête

Utiliser un couteau à profondeur de coupe réglable pour découper la surface prévue.

- ⇨ Commencer la première coupe à l'intérieur de la section que vous souhaitez découper à 0,5 cm environ de l'un des point d'angle marqués et effectuez une coupe en diagonale qui se termine à environ 0,5 cm du point opposé.
- ⇨ Effectuer la coupe entre les deux autres points diagonalement opposés de la même façon.



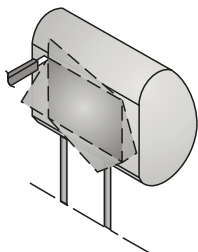
## Ouvrir l'appui-tête et enlever le rembourrage et autres objets

- ⇨ Soulever avec précaution le rembourrage de la zone prédécoupée.
- ⇨ Régler la profondeur de coupe du couteau à 2,5 cm environ et entailler l'appui-tête à 0,5 cm environ de la ligne marquée et à l'intérieur de celle-ci.
- ⇨ Soulever avec précaution le rembourrage dans un angle et entailler le rembourrage encore plus profondément au moyen du couteau.
- ⇨ Enlever le rembourrage en petits morceaux.
- ⇨ Soulever un morceau du rembourrage et s'assurer d'avoir coupé à une profondeur égale.

Pour retirer d'autres objets, utiliser une fraiseuse ou un autre outil adéquat.

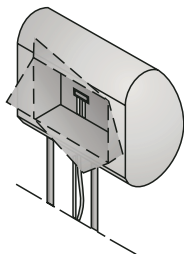
# MONTAGE / DÉMONTAGE

- ⇨ Placer ensuite l'écran pour vérifier s'il entre dans la zone découpée et si des rectifications doivent être éventuellement apportées.



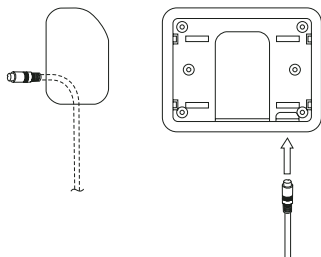
## Poser les câbles dans l'appui-tête

- ⇨ Faire entrer les câbles fournis par l'ouverture de façon à ce qu'ils sortent au bas de l'appui-tête.
- ⇨ Couvrir les câbles si possible avec un canal de câbles.
- ⇨ Brancher le câble d'alimentation, de masse et de transmission vidéo pour vérifier si l'écran fonctionne.



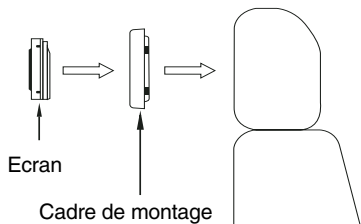
## Insérer le cadre de montage dans l'appui-tête

- ⇨ Avant de raccorder l'écran, faire traverser les câbles d'alimentation par les trous percés prévus à cette fin dans le cadre de montage comme montré sur la figure.
- ⇨ Introduire la plaque de montage dans la zone découpée et la fixer avec des éléments de fixation adéquats.



## Insérer l'écran

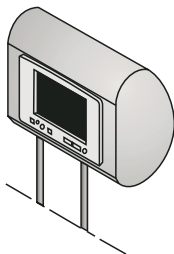
- ⇨ Avant de raccorder l'écran, faire traverser les câbles d'alimentation par les trous percés prévus à cette fin dans le cadre de montage comme montré sur la figure.
- ⇨ Poser l'écran sur le cadre de montage et le fixer avec des éléments de fixation adéquats.



## Vérifier, régler l'écran et poser les bandes Velcro

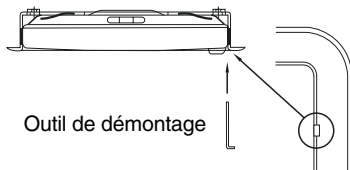
- ⇨ Raccorder l'écran, le placer temporairement dans le creux et mettre l'appui-tête en place.
- ⇨ Vérifier les différents réglages de l'écran, par ex. luminosité, fonction casque, volume etc.
- ⇨ Poser les bandes Velcro au dos de l'écran et presser le cadre sur l'appui-tête.

Ce faisant, ne pas appuyer sur l'écran, mais seulement sur la zone du cadre.



## Démontage

- ⇨ Introduire l'outil de démontage entre l'écran et le cadre de montage pour démonter l'écran.
- ⇨ Placer l'outil de démontage au point où une entaille est prévue entre l'écran et le cadre de montage.







- **ZOOM :**

Ce mode est réglé par défaut sur « Full » (plein). Parmi les différents modes de réglage offerts, il est possible de sélectionner un mode d'affichage en pressant les touches ▲ ou ▼ pour afficher les options suivantes :

Plein = Affichage d'un signal 4:3 au format 16:9

ZOOM1 = Augmenter la hauteur de l'image, facteur de zoom 4/3

LARGEUR1 = Augmenter la hauteur et la largeur de l'image

Normal = rapport 4:3

ZOOM2 = facteur de zoom = 8/7, largeur

LARGEUR = Augmenter la largeur de l'image

LARGEUR2 = Augmenter la hauteur et la largeur de l'image

ZOOM3 = Hauteur, facteur de zoom = 8/7

- **SPEAKER (haut-parleur):**

Sélectionner l'option « SPEAKER » et allumer ou éteindre le haut-parleur d'écran avec les touches ▲ ou ▼.

- **REVOLVE (permuter):**

Cette fonction et les touches ▲ et ▼ permettent de permuter l'affichage sur l'écran.

- **RESET PICTURE (rétablir):**

Sélectionner l'option « RESET PICTURE » pour rétablir les paramètres par défaut.

- **MAIN MENU (menu principal):**

Sélectionner cette option pour revenir au menu principal depuis le sous-menu.

- **AUX (entrée) :**

Entrée vidéo pour le raccordement d'un signal additionnel (console de jeu, caméscope, etc.).

**Note :**

N'utiliser que l'accessoire d'origine Blaupunkt 7 607 001 510.

Ou alors une fiche mono.

# CARACTERISTIQUES TECHNIQUES

---

## Caractéristiques techniques

Système : Système mixte  
NTSC/PAL

Alimentation / Consommation :  
12 V CC  
± 10%, <700 mA

Autonomie : < 1 mA

Niveau de sortie vidéo :  
Signal vidéo combiné  
0,7 - 2,0 Vp-p  
75 Ohm

Niveau de sortie audio :  
0 - 0,3 Vrms  
10 - 20 kHz

Température de service :  
0° C - +60° C

Température de stockage :  
-20° C - +70° C

Diagonale : 5,6", 7"

Rapport contraste :  
150

Consommation : < 9 W

Luminosité : 400 cd/m<sup>2</sup>

Technique de restitution des images :  
Système d'écran à transistor à couche mince TFT

Résolution (pixels) :

5,6": 720 (H) x 234 (L) =  
168 480 pixels

7": 1440 (H) x 234 (L)  
= 336 960 pixels

Tube : Tube à cathode froide

Surface visible : 155,52 (L) x  
87,75 (H) mm

Angle de vue :  
5,6": de gauche et droite : 45°,  
du haut : 10°,  
du bas : 30°

7": de gauche et droite : 60°,  
du haut : 60°,  
du bas : 30°

Dimensions totales de l'écran :  
5,6": 140 (L) x 114 (H) x  
42 (T) mm

7": 200 (L) x 127 (H) x  
33,5 (T) mm

Poids écran : < 500 g

Sous réserve de modifications !

## **Garantie**

La garantie couvre ce que prévoient les dispositions légales du pays dans lequel l'appareil a été acheté.

Si votre appareil devait présenter un défaut, veuillez vous adresser à votre revendeur en lui présentant le justificatif d'achat.

Si la garantie légale en vigueur dans votre pays est inférieure à 12 mois, Blaupunkt offre 12 mois de garantie constructeur. Exclus de cette garantie sont les dommages résultant de l'usure, d'un usage inadéquat ou d'une utilisation professionnelle.

Pour bénéficier de la garantie constructeur, envoyez l'appareil défectueux accompagné du justificatif d'achat au Service après-vente central de Blaupunkt de votre pays. Contactez le service d'assistance téléphonique indiqué au dos de la brochure qui vous communiquera l'adresse la plus proche de chez vous. Blaupunkt se réserve le droit de remettre les appareils en état ou de les remplacer.

**Service-Nummern / Service numbers / Numéros du service après-vente / Numeri del servizio di assistenza / Servicenummers / Telefonnummer för service / Números de servicio / Números de serviço / Servicenumre**

| <b>Country:</b>            | <b>Phone:</b>         | <b>Fax:</b>      | <b>WWW:</b>   |
|----------------------------|-----------------------|------------------|---|
| Germany                    | (D) 0180-5000225      | 05121-49 4002    | <a href="http://www.blaupunkt.com">http://www.blaupunkt.com</a> |
| Austria                    | (A) 01-610 390        | 01-610 393 91    |   |
| Belgium                    | (B) 02-525 5454       | 02-525 5263      |   |
| Denmark                    | (DK) 44 898 360       | 44-898 644       |   |
| Finland                    | (FIN) 09-435 991      | 09-435 99236     |   |
| France                     | (F) 01-4010 7007      | 01-4010 7320     |   |
| Great Britain              | (GB) 01-89583 8880    | 01-89583 8394    |   |
| Greece                     | (GR) 0800-550 6550    | 01-576 9473      |   |
| Ireland                    | (IRL) 01-4149400      | 01-4598830       |   |
| Italy                      | (I) 02-369 6331       | 02-369 6464      |   |
| Luxembourg                 | (L) 40 4078           | 40 2085          |   |
| Netherland                 | (NL) 023-565 6348     | 023-565 6331     |   |
| Norway                     | (N) 66-817 000        | 66-817 157       |   |
| Portugal                   | (P) 01-2185 00144     | 01-2185 11111    |   |
| Spain                      | (E) 902-120234        | 916-467952       |   |
| Sweden                     | (S) 08-7501500        | 08-7501810       |   |
| Switzerland                | (CH) 01-8471644       | 01-8471650       |   |
| Czech. Rep.                | (CZ) 02-6130 0441     | 02-6130 0514     |   |
| Hungary                    | (H) 01-333 9575       | 01-324 8756      |   |
| Poland                     | (PL) 0800-118922      | 022-8771260      |   |
| Turkey                     | (TR) 0212-3350677     | 0212-3460040     |   |
| USA                        | (USA) 800-2662528     | 708-6817188      |   |
| Brasil<br>(Mercosur)       | (BR) +55-19 3745 2769 | +55-19 3745 2773 |   |
| Malaysia<br>(Asia Pacific) | (MAL) +604-6382 474   | +604-6413 640    |   |

**Blaupunkt GmbH**

