

Radio/Cassette

Flensburg CC 28

Mode d'emploi



 **BLAUPUNKT**
Bosch Gruppe

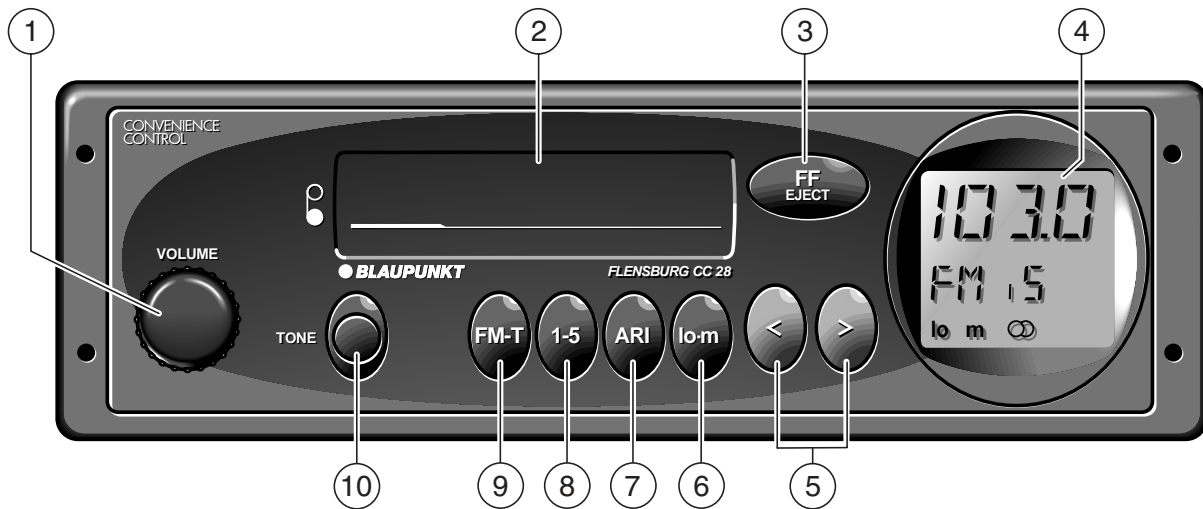


Table des matières

Indications importantes	17	Lecture des cassettes	19
Sécurité routière	17	Introduction de la cassette	19
Montage/branchement	17	Ejection de la cassette	19
Fonctionnement de la radio	17	Bobinage rapide de la bande	19
Recherche des stations	17	Notice d'entretien	19
Accord manuel des stations	17	Annexe	20
Régler la sensibilité de		Données techniques	20
recherche automatique pour FM	17		
Commutation stéréo - mono	17		
Mémorisation des stations	18		
Mémorisation automatique des émetteurs			
les plus puissants	18		
Appel des stations mémorisées	18		
Réception du radioguidage			
(ARI)	18		
Marche/arrêt du radioguidage (ARI)	18		
Signal avertisseur	18		
Arrêt du signal avertisseur	19		
Démarrage de la recherche automatique	19		

Légende

① Marche/Arrêt

Tourner le bouton.

Marche ↻

Arrêt ↻

Réglage du volume:

Tourner le bouton.

② Compartiment cassette

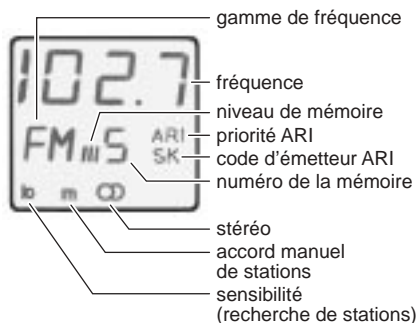
③ FF - Bobinage rapide

marche/arrêt: exercez une légère pression sur la touche.

Eject - Ejection de la cassette

Exercez une forte pression sur la touche.

④ Affichage



⑤ <>

Sélection des émetteurs

automatique ou manuelle ("m" s'affiche). Commutation en appuyant sur **lo • m** ⑥

⑥ lo • m

Commuter la sensibilité de recherche automatique en FM

lo apparaît sur l'affichage - sensibilité normale de la recherche des stations

lo n'est pas affiché - haute sensibilité de la recherche des stations

m s'affiche - accord manuel des stations

Fonction supplémentaire

Commutation stéréo/mono:

Laisser le doigt appuyé sur **lo • m** pendant plus de 2 secondes.

⑦ ARI (radioguidage)

Lorsque le signe ARI s'affiche, seuls les émetteurs de radioguidage sont retransmis.

⑧ 1•5

Mémorisation et appel de stations

⑨ FM•T (modulation de fréquence)

Commutateur pour les niveaux de mémoire FM I,II,III et

"T" (Travelstore) -

Mémorisation et appel des six stations puissantes les plus proches.

Mémorisation "T":

Appuyer sur **FM•T** jusqu'à voir défiler la recherche sur l'affichage.

Appel "T":

Appuyer sur **FM•T** jusqu'à ce que T s'affiche.

Appuyer ensuite brièvement, et éventuellement plusieurs fois, sur la touche de station.

⑩ TONE

Réglage de la tonalité

↻ augmentation des graves

↻ augmentation des aigus

Indications importantes

Sécurité routière

Tout conducteur de véhicule doit concentrer toute son entière attention sur la conduite. En ce sens, il n'utilisera son autoradio que dans la mesure où il reste apte à faire face aux conditions de circulation auxquelles il se trouve confronté.

Nous déconseillons l'utilisation de l'autoradio dans les situations critiques. En roulant à 50 km/h seulement, un véhicule parcourt presque 14 m en une seconde; pensez-y.

Lorsque vous réglez le volume, veillez bien à ce que l'autoradio ne couvre pas les signaux acoustiques du dehors afin de pouvoir réagir à temps aux signaux avertisseurs.

Montage/branchement

Si vous souhaitez monter ou compléter vous-même l'autoradio, n'omettez pas de lire au préalable la notice de montage et de branchement ci-jointe.

Ne mettez pas les sorties de haut-parleur à la masse!

N'utilisez que les accessoires et pièces de rechange homologuées par Blaupunkt.

Fonctionnement de la radio

Vous pouvez recevoir les émetteurs FM entre 87,5 et 108 MHz.

Recherche des stations

m ne doit pas apparaître sur l'affichage, si c'est le cas commuter en appuyant sur **lo • m**

- Appuyer brièvement sur **< >** vers la gauche ou vers la droite.
L'autoradio recherche automatiquement la station la plus proche.

Si l'on maintient le doigt appuyé sur la touche basculante, la recherche continue rapidement

Accord manuel des stations

m (manuel) doit apparaître sur l'affichage, si ce n'est pas le cas commuter en appuyant sur **lo • m**

- Appuyer brièvement sur **< >** vers la gauche ou vers la droite.
La fréquence change progressivement par ordre croissant/décroissant.

Si l'on maintient le doigt appuyé sur la touche basculante, les fréquences défilent plus rapidement.


Régler la sensibilité de recherche automatique pour FM

Il est possible de modifier la sensibilité de la recherche automatique des stations, en

- appuyant sur **lo • m**.
Lorsqu' "lo" s'affiche, la recherche ne s'effectue que sur les stations pour lesquelles la réception est bonne (faible sensibilité).
Lorsqu' "lo" n'est pas affiché, la recherche touche également les stations pour lesquelles la réception est moins bonne (sensibilité plus élevée).

Commutation stéréo - mono

Si vous souhaitez commuter entre une émission stéréo et mono:

- appuyez pendant env. 2 secondes sur **lo • m**.
Lorsque l'émission est restituée en mono, le signe stéréo  s'efface de l'affichage.

A chaque fois que vous allumez l'autoradio, les émissions sont réglées sur stéréo.

En cas de mauvaise réception, l'autoradio passe automatiquement sur mono.

Mémorisation des stations

Il est possible de mémoriser cinq stations par niveau (I,II,III,T) dans les mémoires 1 à 5.

- Sélectionnez le niveau de mémoire en appuyant sur **FM•T**.
- Sélectionnez le numéro de la mémoire attribué à la station à mémoriser en appuyant sur les touches 1-5.
- Réglez une station en appuyant sur < > (automatique ou manuel).
- Gardez le doigt appuyé sur une des touches 1-5 jusqu'à réentendre le programme après disparition du son.

La mémorisation de la station est terminée. Le niveau et le numéro de mémoire apparaissent alors sur l'affichage.

Remarque:

Si vous réglez une station déjà mémorisée, le niveau et le numéro de mémoire s'afficheront en clignotant après 5 secondes environ.

Mémorisation automatique des émetteurs les plus puissants

(Travelstore)

Il est possible de mémoriser automatiquement les émetteurs FM les plus proches de votre zone d'émission, classés en fonction de leur fréquence.

Cette fonction est particulièrement utile en voyage.

- Maintenez le doigt appuyé sur **FM•T** pendant au moins 2 secondes. L'autoradio recherche les stations FM les plus proches et les mémorise au niveau de mémoire "T" (Travelstore). Une fois la procédure terminée, il se règle sur la première station.

Si besoin est, il est également possible de mémoriser manuellement les stations dans le niveau de mémoire Travelstore.

Appel des stations mémorisées

Il est possible d'appeler les stations mémorisées par simple pression d'une touche.

- Sélectionnez le niveau de mémoire. Pour ce faire, appuyez sur **FM•T** jusqu'à ce que I,II, III ou T apparaissent sur l'affichage.
- Sélectionnez la station en appuyant sur une des touches 1-5, à plusieurs reprises si nécessaire.

Réception du radioguidage (ARI)

De nombreuses stations FM communiquent régulièrement les messages actuels de circulation pour leur zone d'émission.

Les émetteurs de radioguidage du système ARI envoient simultanément à leur programme un "signal ARI" reconnaissable par votre autoradio.

Le début et la fin du message de radioguidage sont indiqués par un signal supplémentaire envoyé par l'émetteur. Les messages de radioguidage sont émis à un volume sonore fixe. La lecture des cassettes est interrompue et reprend une fois le message de radioguidage terminé.

Marche/arrêt du radioguidage (ARI)

Pour mettre en marche ou arrêter le radioguidage (ARI),

- Appuyez sur **ARI**. Lorsque le radioguidage est en marche, "ARI" s'affiche.

Vous ne recevez plus alors que les stations de radioguidage qui transmettent un signal ARI.

Signal avertisseur

Lorsque vous quittez la zone d'émission de la station de radioguidage réglée, un signal avertisseur retentit environ 30 secondes après.

Lecture des cassettes

Si vous appuyez sur la touche d'une station sur laquelle est mémorisée un émetteur sans signal ARI, le signal avertisseur retentit également.

Arrêt du signal avertisseur

a) Réglez un autre émetteur de radioguidage:

- en appuyant sur < > ou
- en sélectionnant une station de radioguidage ARI mémorisée grâce aux touches 1-5.

ou

b) Arrêtez la priorité du radioguidage:

- en appuyant sur **ARI**.

Démarrage de la recherche automatique (en mode cassette)

Lorsque vous écoutez une cassette et que vous quittez la zone d'émission d'une station de radioguidage réglée, l'autoradio recherche automatiquement un nouvel émetteur de radioguidage.

Introduction de la cassette

- Mettre l'autoradio en marche
- Introduire la cassette, bobine vide vers l'avant, côté ouvert vers la gauche.

La lecture de la cassette commence.

Lorsqu'il parvient à la fin de la bande, l'autoradio passe automatiquement en mode radio.

Ejection de la cassette

- Exercez une forte pression sur **FF / Eject**.

La cassette est éjectée.

Bobinage rapide de la bande

Pour lancer ou arrêter le bobinage rapide

- Exercez une faible pression sur **FF / Eject**.

Notice d'entretien

Nous vous recommandons d'utiliser exclusivement des cassettes C60/C90. Protégez vos cassettes des salissures et poussières, ne les exposez pas à une température supérieure à 50°C. Si vos cassettes ont été exposées au froid, laissez les revenir à température normale avant de les utiliser afin d'éviter toute perturbation du déroulement de la bande. Après environ 100 heures de fonctionnement, le galet presseur et la tête de lecture peuvent être sujets à des perturbations de défilement et de restitution.

Pour les salissures d'ordre normal, le nettoyage du lecteur de cassette s'effectuera par cassette de nettoyage, pour les encrassements plus importants, on utilisera un coton-tige imbibé d'alcool à brûler.

Annexe

Données techniques

Amplificateur

Puissance de sortie: 2 x 5,5 W sinusoïdal
conformément à DIN
45324/3.1/4 Ω

FM:

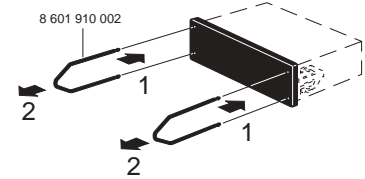
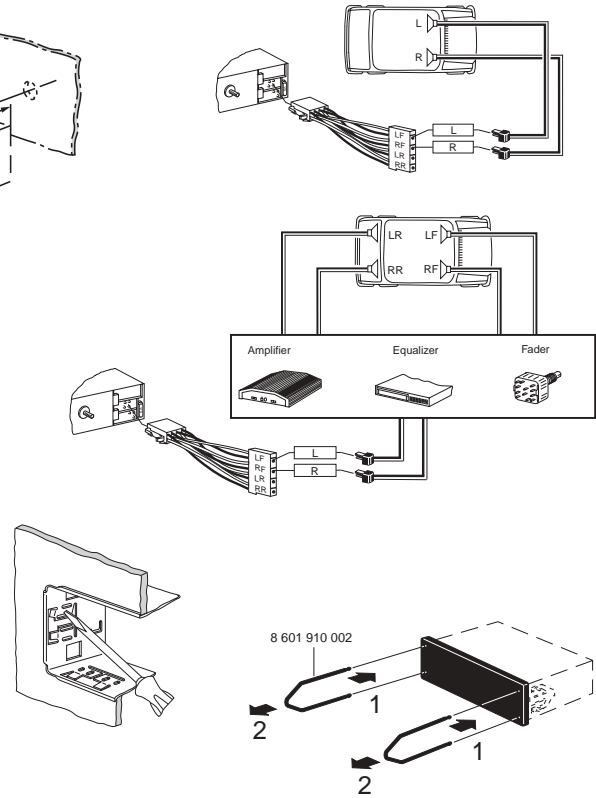
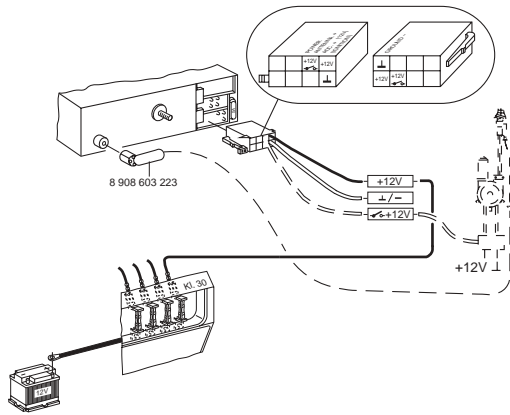
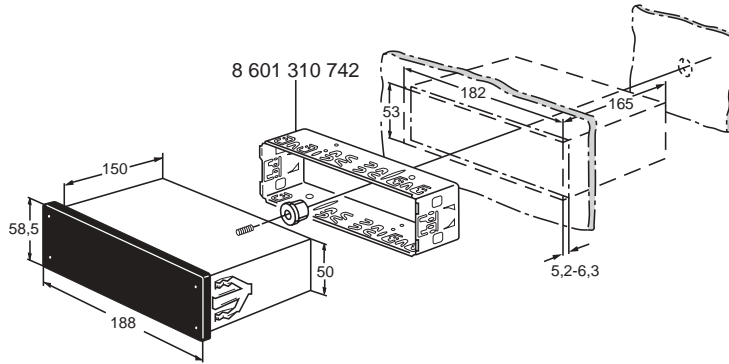
Sensibilité: 1,3 μV pour un rapport
signal/bruit de 26 dB

Gamme de
fréquence: 35 - 15 000 Hz (-3 dB)

Cassette:

Gamme de
fréquence: 40 - 14 000 Hz (-3 dB)

Modifications réservées.



Blaupunkt-Werke GmbH
Bosch Gruppe

K7/VKD 8 622 401 405

