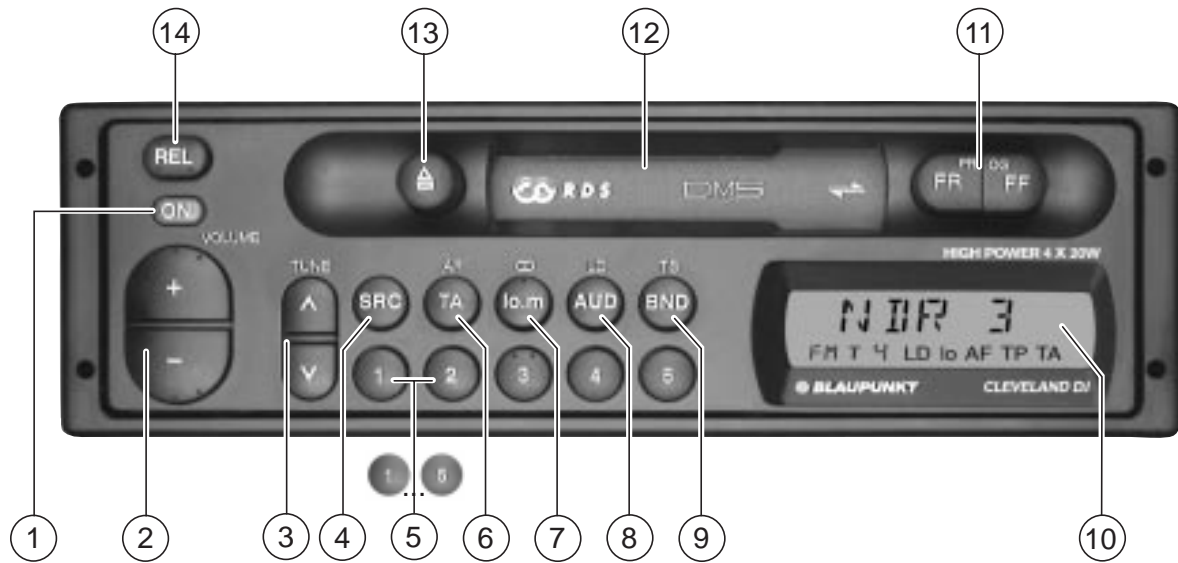


Radio / Cassette

# Cleveland DJ A (Proton) Cleveland DJ I (Proton)

Uputstvo za uporabu





# Kazalo

<b>Kratko uputstvo</b> .....	<b>16</b>	<b>Primanje prometnih informacija sa RDS-EON</b> .....	<b>23</b>
<b>PRETHODNA NAPOMENA</b> .....	<b>19</b>	Uključivanje/isključivanje prednosti za prometne vijesti .....	23
Sigurnost u prometu .....	19	Signal za upozorenje .....	23
<b>Release Panel</b> .....	<b>19</b>	Isključenje signala za upozorenje .....	23
Oduzimanje Release Panel-a .....	19	Automatski start traženja (kod kasetofona i CD-mjenjača) .....	23
Namještanje Release Panel-a .....	19	Reguliranje jačine za prometne vijesti za signal upozorenja .....	24
<b>Biranje načina djelovanja</b> .....	<b>20</b>	<b>Djelovanje kasetofona</b> .....	<b>24</b>
<b>Djelovanje radia sa RDS</b> .....	<b>20</b>	Uguranje kasete .....	24
AF - alternativna frekvencija .....	20	Izbacivanje kasete .....	24
Biranje valovnih područja (samo Cleveland DJ A) .....	20	Brzo premotavanje trake .....	24
Podešavanje postaje .....	21	Preklapanje traga (Autoreverse) .....	24
Traženje postaje $\wedge/\vee$ .....	21	Uputstvo o njezi .....	25
Ručno podešavanje .....	21	<b>Djelovanje CD mjenjača (Changer)</b> .....	<b>25</b>
Promjena osjetljivosti traženja postaja .....	21	Uključenje djelovanja mjenjača .....	25
Mijenjanje područja memoriranja .....	21	Biranje CD-ja i naziva .....	25
Stavljanje postaja u memoriju (memoriranje) .....	21	<b>Prilog</b> .....	<b>26</b>
Automatsko memoriranje najjačih postaja sa Travelstore .....	22	Tehnički podaci .....	26
Biranje memoriranih postaja .....	22		
Preklapanje stereo - mono .....	22		
Loudness .....	22		

# Kratko uputstvo

## ① Uključenje / isključenje sa ON



Tipku **ON** pritiskajte duže od 1 sekunde. Uređaj radi sa jačinom zvuka, koja je bila poslednji put regulirana.

### Isključenje / uključenje preko kontakta za startanje:

Ako je uređaj odgovarajuće priključen, može se isključiti i ponovo uključiti preko kontakta za startanje vozila.

### Dodatna funkcija ON

Jačinu zvuka možete brzo staviti na tiho, ako kratko pritisnete na tipku **ON**. Display prikazuje "MUTE" (tiho). Jačina zvuka se stavi na "0". Ova funkcija se opet prekida sa ponovnim pritiskom na tipku **ON** ili **+**.

## ② + / - Jačina zvuka (VOLUME)

Promjena jačine zvuka.

Poslije uključivanja uređaj radi sa jačinom zvuka, koja je bila poslednji put regulirana.



## ③ ▲/▼ Postaje (Tune)



### Traženje postaja

▲ prema gore  
▼ prema dole  
ako se na display-u ne pokazuje "m".

### Ručno traženje

▲/▼ postupno prema gore / dole ako se na display-u pokazuje "m".  
"m" znači ručno i može se uključiti / isključiti sa **lo.m**.  
Pritisnite tipku (ev. češće).

## ④ SRC

(Source = izvor)

Vi možete birati između načina djelovanja radio, kasetofon i Changer (mjenjač), ako je stavljena kaset / CD.

## ⑤ 1, 2, 3, 4, 5 - tipke za stavljanje postaja u memoriju

Na svakom području memoriranja FMI, II, T možete staviti u memoriju 5 postaja.

Kod uređaja Cleveland DJ A možete staviti u memoriju i po 5 srednjevalovnih i dugovalovnih postaja.

**Stavljanje postaje u memoriju** - kod radio djelovanja držite stisnutu jednu od tipki za postaje dok se ne čuje signal.

**Biranje postaje** - izaberite područje memorije i kratko pritisnite odgovarajuću tipku za postaje.

## ⑥ TA/AF

**TA** - Traffic Announcement (prednost za obavijesti o prometu)

Ako se pokaže na display-u "TA", djeluju samo postaje, koje objavljuju obavijesti o prometu.

Uključivanje / isključivanje prednosti: kratko pritisnite tipku **TA/AF**.

**AF** - Alternativ Frequenz (alternativna frekvencija) kod RDS djelovanja:

Ako se pokaže na display-u "AF", radio sa RDS automatski traži jednu frekvenciju istog programa, koju se može bolje primati.

Uključivanje / isključivanje AF: cca. 1 sekundu držite pritisnutu tipku **TA/AF**.

### **Dodatna funkcija**

Reguliranje jačine zvuka za obavijesti o prometu:

Kod djelovanja radia ili kasete sa **+/-** regulirajte željenu jačinu zvuka za obavijesti o prometu.

Tipku **TA/AF** držite pritisnutu cca. 3 sekunde, dok se na display-u pojavi "TA VOL".

### **7 lo.m**

**lo** - biranje osjetljivosti samostalnog traženja postaja

**m** - ručno biranje postaja

"lo" na display-u - normalna osjetljivost traženja postaja

"lo" isključen - visoka osjetljivost traženja postaja

"m" na display-u - ručno biranje postaja sa **▲/▼**.

Preklapanje: pritisnite (event. više puta) **lo.m**.

### **8 AUD/LD**

**AUD** - Audio

Za reguliranje Treble (visine), basova, Balance i Fader.

Ako se na display-u pokazuje "TREB" ili "BASS", može se sa tipkom promjeniti bas i visina zvuka. Ako se na display-u pokazuje "BAL" ili "FAD", se može promjeniti Balance (= ravnoteža) (lijevo/desno) i Fader (sprijeda/straga).

**AUD/LD** odgovarajuće često pritisnuti i sa tipkom regulirati.



Posljednje podešavanje se automatski memorira.

Isključenje AUD: tipku još jednom pritisnite.

Ako u toku od 8 sekundi ne nastaje neka promjena, se display opet stavi na prijašnje stanje.

**LD** - Loudness

Povisenje bas zvuka na bolji nivo slušanja kod niske jačine zvuka.

### **Uključenje / isključenje Loudness-a:**

Tipku **AUD/LD** držite stisnutu cca. 1 sekundu.

Ako je uključen Loudness, na display-u se pojavi "LD".

### **9 BND/TS**

**BND** - Preklapanje za UKW-područja memorije I, II, T. Kod uređaja Cleveland DJ A se može sa **BND** preklapati i srednjevalovna te dugovalovna područja.

**Preklapanje:**

Tipku odgovarajuće često pritisnite. Display pokazuje izabrano stanje.

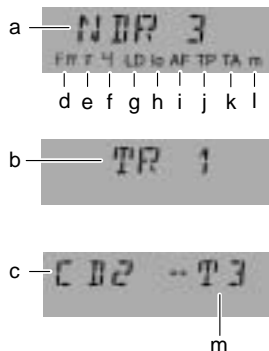
**TS** - Travelstore

Izabiranje i memoriranje pet najjačih UKV postaja sa Travelstore.

**Memoriranje:** tipku držite stisnutu cca. 1 sekundu, dok se ne pojavi signal odnosno dok se na display-u pojavi "T-STORE".

**Biranje iz memorije:** Birajte područje memoriranja "T" i držite kratko stisnutu odgovarajuću tipku postaje (1 do 5).

## 10 Display



- a) NDR 3 - ime postaje
- b) TR 1 - Track (trag) 1 kasete
- c) CD 9 - CD - broj kod djelovanja Changer-a
- d) FM - valovno područje
- e) I, II, T - područje memorije I, II ili Travelstore
- f) 4 - tipka postaje (1-5)
- g) LD - Loudness uključen
- h) lo - osjetljivost biranja postaja
- i) AF - alternativna frekvencija kod RDS
- j) TP - postaja sa prometnim informacijama (prijem)
- k) TA - prednost za postaje sa prometnim informacijama
- l) m - ručno biranje postaja
- m) T5 - CD - naslov

## 11 Preklapanje traga / brzo premotavanje

### Preklapanje traga

Istovremeno pritisnite **FF** i **FR**.

Na display-u se pojavi "TR 1" ili "TR 2".



### Brzo premotavanje

FR : brzo premotavanje natrag; stop sa FF

FF: brzo premotavanje naprijed; stop sa FR

## 12 Otvor za kasete

Ugurati kasetu (strana A ili 1 gore; otvor desno).

## 13 Izbacivanje kasete

Pritisnite .

## 14 REL

**Release Panel** - letva za posluživanje, koja se može odstraniti

Za zaštitu protiv krađe uzimate kod napuštanja vozila Release-Panel sa sobom.

### Oduzimanje Release-Panel-a:

Pritisnite **REL**.

### Namještanje Release-Panel-a:

Panel sa otvorom za kasete najprije namjestite desno, onda pritisnite na lijevu stranu, dok panel čujno zaskoči.



## PRETHODNA NAPOMENA

Zahvaljujemo Vama i čestitamo Vama kod kupovine Vašeg novog avtomobila.

Ovaj priručnik sadržava važne informacije o autoradiu Vašeg novog Protona i ostale važne informacije, kojih se morate točno pridržavati.

Molimo Vas, da informacije pažljivo pročitate, prije nego što upotrijebite Vaš novi autoradio i priručnik neka Vama bude uvijek na dohvat, kako bih i kasnije uvijek mogli brzo potražiti pojedinačne točke.

### Sigurnost u prometu

Sigurnost u prometu je najvažnija zapovijed. Zbog toga upotrebljavajte Vaš autoradio uvijek tako, da možete stalno reagirati na aktualnu prometnu situaciju.

Mislite na to, da kod jedne brzine od 50 km/h pređete u jednoj sekundi skoro 14 m.

Savjetujemo Vam, da uređaj ne podešavate u kritičnim situacijama.

Signale upozorenja, npr. policije i vatrogasaca, morate u vozilu pravodobno i sigurno čuti. Zbog toga kod vožnje slušajte Vaš program samo u prikladnoj jakosti zvuka.

## Release Panel

Ovaj aparat posjeduje Release Panel (letva za posluživanje, koja se može odstraniti).

Vi možete letvu za posluživanje sa pritiskom na tipku odstraniti od aparata.

Preporučuje se, da za zaštitu protiv krađe uzmete kod napuštanja vozila Release-Panel sa sobom.

U slučaju potrebe se može Release Panel opet lako namjestiti. Uređaj je odmah spreman za rad u položaju, koji je bio posljednji put reguliran.

### Oduzimanje Release Panel-a

- Pritisnite tipku **REL**.

Uređaj se automatski isključi i Release Panel se stavi u položaj, u kojem se može njega skinuti.

### Namještanje Release Panel-a

- panel najprije namjestite na desnoj strani, onda
- pritisnite na lijevoj strani, dok panel čujno zaskoči.

Uređaj je opet spreman za rad u položaju, koji je bio posljednji put reguliran.

## Biranje načina djelovanja

Sa tipkom **SRC** (**S**ource = izvor) možete birati između načina djelovanja radio, kasetofon i CD-Changer (CD mjenjač).

Kad ugrunete kasetu se automatski uključi rad kasetofona.

Rad kasetofona / Changer-a se može birati samo tada, kad je uložena kasetna / CD.

Preklapanje načina djelovanja:

- pritisnite tipku **SRC**.

## Djelovanje radia sa RDS (Radio Data System)

**Radio Data System** pruža na UKW području veći komfort kod slušanja radia.

Sve više radio postaja nudi dodatno uz program RDS-informacije.

Odmah, kad se mogu identificirati programi odašiljača, na display-u se pojavi i kratka oznaka postaje, ev. sa regionalnom oznakom, npr. NDR1 NDS (Niedersachsen). Tipke za biranje postaja sa RDS će postati tako tipke za programe. Vi sada točno znate, koji program primate i s time možete i ciljano birati željeni program.

RDS nudi i daljnje prednosti:

### AF - alternativna frekvencija

Funkcija AF (alternativna frekvencija) služi za to, da se automatski podese najpovoljnija frekvencija izabranog programa koja se može primati.

Ova funkcija je uključena, kad na display-u svijetli "AF".

Uključenje/isključenje AF:

- Tipku **AF** držati stisnutu cca. 1 sekundu.

Slušanje radia se može kod traženja programa koji se može najbolje primati, kratko isključiti (staviti na tiho). Ako se kod uključivanja aparata ili kod biranja jedne memorirane frekvencije pojavi na display-u "SEARCH", aparat samostalno traži alternativnu frekvenciju.

"SEARCH" se ugasi, ako je alternativna frekvencija pronađena ili poslije toga, kad prođe frekvencijska traka.

Ako se ovaj program ne može više zadovoljavajuće primati,

- birajte neki drugi program.

### Biranje valovnih područja

(samo Cleveland DJ A)

Vi možete birati između valovnih područja

UKW (FM) 87,5 - 108 MHz,  
M (srednji val) 531 - 1602 kHz i  
L (dugi val) 153 - 279 kHz.

- Pritisnite tipku **BND** tako često, dok se na display-u pojavi željeno valovno područje.



## Podešavanje postaje

### Traženje postaje $\wedge/\vee$

- Pritisnite tipku  $\wedge/\vee$ . Autoradio automatski traži sljedeću postaju, ako se na display-u ne pokazuje "m".

Ako držite tipku  $\wedge/\vee$  stisnutu na gore ili dole, ide traženje postaje brzo naprijed ili natrag.



### Traženje postaje

- $\wedge/\vee$  gore / dole, ako se "m" ne pokazuje na display-u

### Ručno podešavanje

- $\wedge/\vee$  postupno gore / dole, ako se pokazuje na display-u "m".

### Ručno podešavanje

Ako se na display-u pokazuje "m", možete izvoditi ručno podešavanje.

"m" znači ručno i može se uključiti / isključiti sa **lo.m**, za to

- (even. češće) pritisnite tipku **lo.m**.

Izvođenje ručnog podešavanja:

- pritisnite tipku  $\wedge/\vee$ , frekvencija se mijenja postupno na gore / dole.

Ako držite tipku  $\wedge/\vee$  stisnutu, protok frekvencijskog područja brže prolazi.

## Promjena osjetljivosti traženja postaja

Vi možete promijeniti osjetljivost automatskog traženja postaja.

Preklapanje osjetljivosti traženja postaja:

- kratko pritisnite tipku **lo.m**.

Ako se pokazuje "lo", traže se samo postaje, koje se mogu dobro primati.

Ako je "lo" isključen, traže se i postaje, koje se mogu primati manje dobro.

Ako se pokazuje "m", uključeno je ručno biranje postaja.

Prema potrebi pročitajte informacije pod "Ručno podešavanje".

## Mijenjanje područja memoriranja

Vi možete mijenjati područja memoriranja I, II i T za memoriranje i biranje memoriranih postaja.

Na display-u se pokazuje izabrano područje memoriranja.

- Pritisnite tipku **BND** tako često, da se na display-u pojavi željeno područje memoriranja.

Kod aparata Cleveland DJ A se može sa **BND** preklopiti i na srednjevalovno i dugovalovno područje.

## Stavljanje postaja u memoriju (memoriranje)

Na UKW području možete u svakom nivou memoriranja (I, II i T) memorirati po pet postaja sa tipkama za postaje **1, 2, 3, 4, 5**.

Na srednjevalovnom (M) i dugovalovnom (L) području (samo Cleveland DJ A) možete istotako memorirati po pet postaja.

- Izaberite područje memoriranja.
- Podesite jednu postaju sa tipkom (automatski ili ručno).
- Željenu tipku za postaju držite stisnutu tako dugo, da čujete zvučni signal.

Sada je postaja stavljena u memoriju. Na display-u se pokazuje, koja je tipka pritisnuta.

#### **Uputa:**

Ako podešavate neku postaju, koja je već stavljena u memoriju, onda svjetluca odgovarajuće mjesto memorije i područje memoriranja.

### **Automatsko memoriranje najjačih postaja sa Travelstore**

Vi možete pet najjačih UKV postaja sortirano prema jačini na Vašem području primanja automatsko staviti u memoriju. Ova funkcija je posebno korisna na putovanjima.

- Tipku **BND/TS** držite stisnutu cca. 1 sekundu.

Na display-u se pokaže "T-STORE".

Pet najjačih UKW postaja se automatski memorira na području memorije "T" (Travelstore). Kad je postupak zaključen, prima se najjača postaja na tipki za postaje 1.

Prema potrebi može se na području Travelstore i ručno memorirati postaje (vidi "Stavljanje postaja u memoriju").

### **Biranje memoriranih postaja**

Prema potrebi možete memorirane postaje birati sa pritiskom na tipku.


- Izaberite područje memoriranja sa tipkom **BND/TS**.
- Kratko pritisnite odgovarajuću tipku za postaju.

### **Preklapanje stereo - mono**

Kad uključite aparat, se automatski uključi stereo prijem.

Kod slabog prijema aparat samostalno preklopi na mono prijem.

Vi možete i ručno preklapati na mono / stereo prijem:

- tipku **lo.m** /  držite stisnutu cca. 1 sekundu.

Izabrani položaj se kratko pokaže na display-u.

### **Loudness**

Prilagođavanje tihih niskih tonova na čovjekov sluh.

Uključenje / isključenje Loudness-a:

- cca. 1 sekundu pritisnite tipku **AUD**.

Ako je Loudness uključen se na display-u pokaže "LD".

# Primanje prometnih informacija sa RDS-EON

Pod EON podrazumijeva se izmjena informacija odašiljača unutar jednog odašiljačkog lanca.

Mnogi UKW programi šalju redovno aktualne prometne informacije za svoje područje primanja.

Programi sa prometnim informacijama šalju signal za primanje, kojeg Vaš radio dekodira. Ako se prepoznaje jedan ovakav signal, na display-u se pojavi "TP" (Traffic Program - prometni program). Uz to postoje programi, koji sami ne šalju prometne informacije, ali ipak pružaju preko RDS-EON mogućnost za primanje prometnih informacija istog odašiljačkog lanca.

Ako treba biti kod prijema jedne ovakve postaje (npr. NDR3) aktivirana prednost za prijem prometnih informacija, mora na display-u svjetliti "TA".

U slučaju prometne vijesti se automatski uključi program koji donosi prometne informacije (ovdje NDR2). Slijedi prometna vijest, poslije toga uslijedi opet preklapanje na prije slušani program (NDR3).

## Uključivanje/isključivanje prednosti za prometne vijesti

Na display-u svijetli "TA", ako je uključena prednost za programe, koji donose prometne informacije.

Uključivanje/isključivanje prednosti:

- Pritisnite tipku **TA**.

Ako pritisnete tipku **TA** dok slušate prometnu vijest, onda se prekine prednost samo za ovu vijest. Aparat se preklopi natrag u prijašnje stanje. Prednost za daljnje vijesti postoji dalje.

Dok traje prometna vijest, različite tipke nemaju nikakav učinak.

## Signal za upozorenje

Ako napustite područje prijema podešenog programa za prometne informacije, čujete svakih 30 sekundi jedan signal za upozorenje ( i kod slušanja kasete).

Ako pritisnete jednu tipku za postaje, na kojoj je memoriran neki program bez TP signala, ćete istotako čuti signal za upozorenje.

## Isključenje signala za upozorenje

- a) podesite neku drugu postaju sa prometnim vijestima:
- pritisnite tipke za traženje  $\Delta$  /  $\nabla$  ili
  - pritisnite jednu tipku za postaje, na kojoj je memoriran jedan program sa prometnim vijestima.

ili

- b) isključite prednost za prometne informacije:
- pritisnite tipku **TA**.  
Na display-u se ugasi napis "TA".

## Automatski start traženja

(kod kasetofona i CD-mjenjača)

Ako slušate kasetu ili CD i napustite područje odašiljanja podešenog programa sa prometnim informacijama, autoradio automatski potraži neki drugi program sa prometnim informacijama.

Ako se u toku od cca. 30 sekundi poslije starta traženja postaje ne pronade neki program sa prometnim informacijama, čujete svakih 30 sekundi signal za upozorenje. Signal za upozorenje možete isključiti na gore opisani način.

## Reguliranje jačine za prometne vijesti za signal upozorenja

Ova jačina je tvornički regulirana. Vi nju možete ipak promijeniti.

Reguliranje jačine za prometne vijesti:

- Kod slušanja radia, kasetofona ili CD-ja regulirajte sa tipkom +/- jačinu zvuka, koja odgovara željenoj jačini zvuka za prometne vijesti.
- Tipku TA/AF držite pritisnutu cca. 3 sekunde, dok se na display-u kratko pojavi "TA VOL".

Jačina zvuka prometne vijesti jača je nego jačina zvuka u normalnom djelovanju, ako je uključena prednost za prometne informacije.

Ako se jačina promjeni dok traje prometna vijest, onda važi promjena samo za ovu vijest.

## Djelovanje kasetofona

Aparat mora biti uključen.

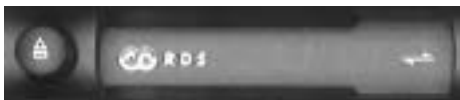
Odmah, kad se kasetu ugura, počinje djelovanje kasetofona.

### Uguranje kasete


- Uključite aparat.
- Ugurajte kasetu, reproducira se strana A ili 1.

Kod reprodukcije kasete svjetli na display-u "TR1" ili "TR2" (TRACK = trag).

Kasetu ugurati sa stranom A ili 1 prema gore, otvorena strana desno.



### Izbacivanje kasete

- Pritisnite tipku . Kasetu se izbaci.

### Brzo premotavanje trake

#### Brzo premotavanje naprijed

- Pritisnite tipku **FF** (Fast forward). Na kraju trake aparat preklopi na drugu stranu i počinje sa reprodukcijom.

#### Završiti brzo premotavanje naprijed

- Pritisnite tipku **FR**.

#### Brzo premotavanje natrag

- Pritisnite tipku **FR** (Fast rewind). Na kraju trake aparat preklopi na reprodukciju.

#### Završiti brzo premotavanje natrag

- Pritisnite tipku **FF**.

#### Brzo premotavanje trake

FR: Brzo premotavanje natrag; stop sa FF  
FF: Brzo premotavanje naprijed; stop sa FR



#### Preklapanje traga

Istodobno pritisnite tipke.  
Na display-u "TR1" ili "TR2"

### Preklapanje traga (Autoreverse)

Preklapanje pravca kretanja za vrijeme trajanja reprodukcije

- Istodobno pritisnite tipke **FR** i **FF**. Na kraju trake aparat automatski preklopi na drugi trag. Na display-u se pojavi "TR1" za trag 1 ili A odn. "TR2" za trag 2 ili B.

**Uputstvo:**

Kod kasete, koje se teško vrte, moguće je prijevremeno preklapanje na drugi trag. U tom slučaju provjerite svitak trake. Često može pomoći premotavanje kasete.

**Uputstvo o njezi**

U vozilu trebate upotrebljavati samo kasete C60/C90. Čuvajte Vaše kasete od prljavštine, prašine i toplote iznad 50°C. Hladne kasete prije upotrebe zagrijajte, kako bih spriječili nejednakomjerno odvijanje trake. Smetnje toka i tonske smetnje mogu nastupiti zbog nakupljene prašine na gumenoj roli za pritiskanje ili na tonskoj glavi poslije cca. 100 sati djelovanja.

Kod normalne prljavosti možete očistiti Vaš kasetofon sa kasetom za čišćenje, kod jače prljavosti sa vatnim štapićem, kojeg ste ovlažili sa čistim alkoholom. Nikada ne upotrebljavajte tvrdo oruđe.

**Djelovanje CD mjenjača (Changer)**

Mjenjač (Changer) CDC A 072 ubuhvaćen je u obimu dobave.

**Uputstvo:**

Upotrebljavajte samo obične okrugle CD-je sa 12 cm promjerom.

CD-ji sa 8 cm promjerom ili CD-ji sa konturama, npr. jednog leptira ili čaše za pivo, nisu prikladni za reprodukciju.

Postoji akutna opasnost za uništenje CD-ja ili uređaja.

Za štetu, koja nastane zbog neprikladnih CD-ja ne preuzima se nikakva odgovornost.

**Uključenje djelovanja mjenjača**



Uguran mora biti magazin sa najmanje jednim CD-jem.

Sa tipkom **SRC** preklopite tonske izvore:

- Tipku **SRC** pritisnite tako često, da se na display-u kratko pojavi "CDC".


**Biranje CD-ja i naziva****Biranje CD-ja**

naprijed/natrag:


Tipku   pritisnite cca. 1 sekundu.

**Biranje naziva**

prema gore:

kratko pritisnite tipku 

prema dole:

dva- ili više puta uzastopce kratko pritisnite tipku .

**Novi start naziva:**

kratko pritisnite tipku .

# Prilog

## Tehnički podaci

### Pojačivač

Izlazna snaga: 4 x 19 Watt Sinus  
prema DIN 45324 kod  
14,4 V  
4 x 20 W max. Power

### Tuner

valovno područje:

UKW (FM): 87,5 - 108 MHz

kod Cleveland DJ A dodatno:

M (srednji val): 531 - 1602 kHz

L (dugi val): 153 - 279 kHz

FM - osjetljivost: 1,3  $\mu$ V kod 26 dB  
signal / razmak šum.

FM - područje prijenosa:

35 - 15 000 Hz

### Kaseta

Područje prijenosa:

35 - 15 000 Hz

### Mjenjač (Changer)

Područje prijenosa: 5 - 20 000 Hz

Pridržavamo si pravo promjena!

**Blaupunkt-Werke GmbH**  
**Bosch Gruppe**

