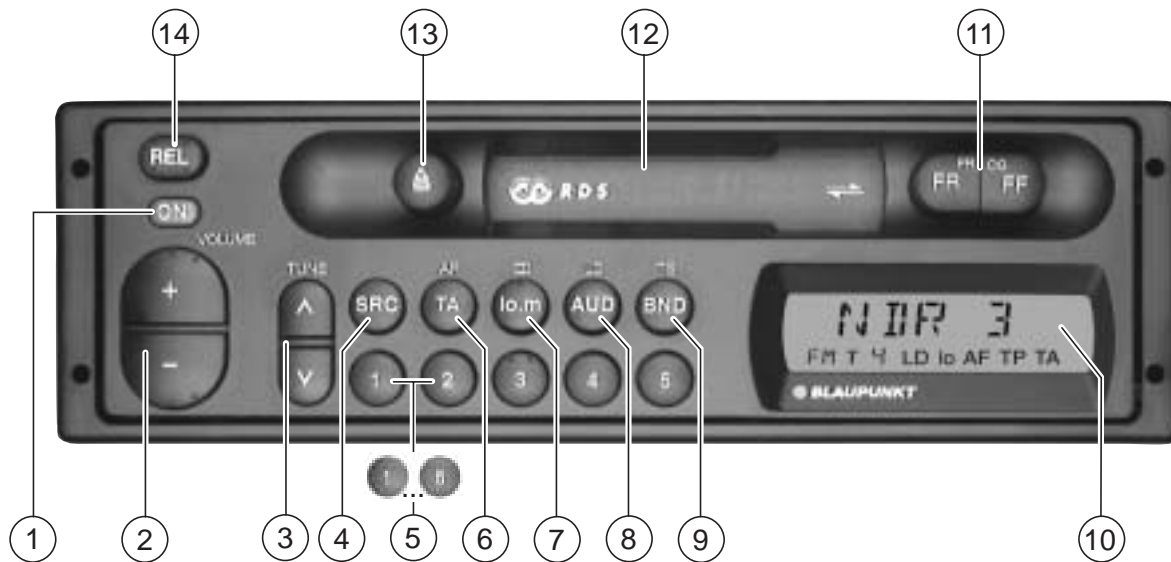


Rádió / kazettás magnó

Caracas RCR 27 Rio RCR 87

Használati utasítás





A készülék a 70 MHz.-es sávban működő URH adók vételére nem alkalmas. Az OIRT sáv vételét (Kossuth, Petőfi, Bartók) lehetővé tevő keverő, külön tartozékként megvásárolható, az egy éves jótállási időn belül. A vásárlás lehetőségét a jótállást vállaló biztosítja.

Tartalomjegyzék

Rövid leírás	4	Közlekedési rádióadó vétele	
Fontos tudnivalók	7	RDS-EON-nel	11
Amit feltétlenül el kell olvasnia	7	Közlekedési információs adó	
Közlekedésbiztonság	7	elsőbbségének be- és kikapcsolása	11
Beszereles	7	A figyelmeztető hangjelzés	11
Tartozékok	7	A figyelmeztető hangjelzés	
Erősítő	7	kikapcsolása	11
Levehető előlap (Release Panel) ..	7	Az automatikus állomáskeresés indítása	
Az előlap levétele	7	(Kazetta üzemmódban)	11
Az előlap visszahelyezése	7	A közlekedési információs adás és a	
		figyelmeztető hangjelzés hangerejének	
		beállítása	12
Üzem mód-választás	8	Kazetta üzemmód	12
Rádió üzemmód RDS-sel	8	A kazetta behelyezése	12
AF - Alternatív Frekvencia	8	A kazetta kivétele	12
Hullámsáv kiválasztása	8	Gyorscsévézés	12
Rádióadók hangolása	9	Lejátszási irány megváltoztatása	
Állomáskeresés \wedge/\vee	9	(Autoreverse)	13
Kézi hangolás	9	Karbantartási utasítás	13
Az állomáskeresés érzékenységének		Függelék	14
beállítása	9	Műszaki adatok	14
Tárolási szint megváltoztatása	9		
Adóállomások tárolása	9		
Legtisztábban fogható adók automatikus			
tárolása Travelstore-ral	10		
Tárolt adók lehívása	10		
Sztereo - mono átkapcsolás	10		
Loudness	10		

Rövid leírás

① Be-és kikapcsolás az ON gombbal



Nyomja meg az **ON** gombot több, mint 1 másodpercig. A készülék az előzőleg beállított hangerevével működik.

Ki- és bekapcsolás a gyújtáskapcsoló útján:

Ha a készülék megfelelően lett bekötve, akkor a jármű gyújtáskapcsolóján keresztül is ki- ill. bekapcsolható.

Az ON gomb kiegészítő funkciója

Ha rövid ideig nyomja meg az **ON** gombot, a hangerő gyorsan némítható. A kijelzőn megjelenik a "MUTE" (némítás) felirat.

A hangerő szintje "0"-ra lett állítva. Ezt a funkciót ismét hatálytalanítani tudja, ha megnyomja az **ON** vagy a **+** gombot.

② + / - (VOLUME)

A hangerő megváltoztatására szolgál. Bekapcsolás után a készülék az előzőleg beállított hangerővel üzemel.



③ ▲ / ▼ Tune



Állomáskeresés

▲ felfelé

▼ lefelé

ha a kijelzőn nem világít az "m" jelzés

Kézi hangolás

▲ / ▼ fokozatosan felfelé/lefelé, ha a kijelzőn világít az "m" jelzés. Az "m" jelzés a kézi (manuális) hangolást jelöli, a funkció az **lo.m** gombbal be- ill. kikapcsolható. Nyomja meg a gombot (esetleg többször is).

④ SRC

(Source = forrás)

Ezzel a gombbal átkapcsolhat a rádió és a kazetta üzemmód között, ha egy kazetta be van helyezve.

⑤ 1, 2, 3, 4, 5-ös állomásjelző gombok

Minden tárolási szinten FMI, II, T és M, L (közép- és hosszúhullámsáv) 5 adóállomást tud beprogramozni.

Adóállomás tárolása - tartson egy állomásjelző gombot rádió üzemmódban megnyomva, amíg az adás ismét hallhatóvá válik (felhangzik a Beep hangjelzés).

Adóállomás lehívása - válassza ki a tárolási szintet, és nyomja meg rövid ideig a megfelelő állomásjelző gombot.

⑥ TA/AF

TA – Traffic Announcement = közlekedési információk elsőbbsége

Ha a kijelzőn megjelenik a "TA" jelzés, akkor a készülék csak közlekedési híreket közvetítő adóállomásokat fog. Az elsőbbségi funkció be- és kikapcsolása: nyomja meg rövid ideig a **TA/AF** gombot.

AF - Alternatív Frekvencia az RDS üzemmódban:

Ha a kijelzőn megjelenik az “AF” jelzés, akkor az RDS-sel rendelkező rádió automatikusan megkeresi ugyanannak a műsornak jobban fogható frekvenciáját.

Az AF funkció be- és kikapcsolása: nyomja meg kb. 1 másodpercig a **TA/AF** gombot.

Kiegészítő funkció

A közlekedési adások hangerejének beállítása:

Rádió vagy kazetta üzemmódban állítsa be a kívánt hangerőt a közlekedési jelentésekhez a + / - gombbal.

Nyomja meg a **TA/AF** gombot kb. 3 másodpercig, amíg a kijelzőn megjelenik a “TA VOL” felirat.

7 lo.m

lo - az állomáskeresés érzékenységi fokának kiválasztása

m - kézi hangolás

“lo” világít a kijelzőn - a keresés normál érzékenységgel folyik

“lo” kikapcsolva - a keresés magas érzékenységgel folyik

“m” jelzés világít a kijelzőn - kézi hangolás a ▲/▼ gombbal.

Átkapcsolás: nyomja meg az **lo.m** gombot (esetleg többször is).

8 AUD/LD

AUD – Audio

A magas (Treble) és a mély (Bass) hangszín, valamint a balansz és fader beállítására szolgál.

A Caracas RCR 27-es típusnál nem lehetséges a fader beállítás.

Ha a kijelzőn a “TREB” vagy a “BASS” felirat látható, akkor a billenőkapcsoló segítségével a magas és mély hangszín beállítások változtathatók meg.

Ha a kijelzőn a “BAL” vagy “FAD” felirat látható, akkor a balansz (balra/jobbra) és a fader (elöl/hátul) beállítások változtathatók meg.

Nyomja meg az **AUD/LD** gombot annyiszor, ahányszor szükséges és hajtja végre a billenőkapcsolóval a kívánt beállításokat.



Az utolsó beállítást a készülék automatikusan tárolja.

Az AUD funkció kikapcsolása: nyomja meg a gombot még egyszer.

Ha 8 másodpercen belül nem történik változtatás, a kijelző visszakapcsol az előző helyzetre.

LD – Loudness

A mély hangszín kiemelésére szolgál csekély hangerő mellett.

Loudness be- és kikapcsolása:

nyomja meg az **AUD/LD** gombot kb. 1 másodpercig.

Ha a Loudness funkció be van kapcsolva, a kijelzőn világít az “LD” jelzés.

9 BND/TS

BND - Átkapcsoló gomb az URH (FM) közép- (M) és hosszúhullámsávhoz (L) és az I, II, T (Travelstore) URH tárolási szintekhez.

Átkapcsolás:

Nyomja meg a gombot ahányszor szükséges.

A kijelzőn megjelenik a kiválasztott helyzet.

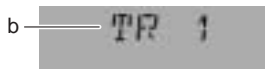
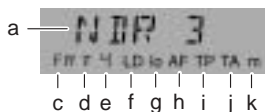
TS -Travelstore (utazásra tárolt)

Az öt legutóbbban fogható URH adó tárolása és lehívása Travelstore-ral.

Tárolás: Nyomja meg a gombot kb. 1 másodpercig, amíg felhangzik a sípoló hangjelzés és a kijelzőn megjelenik a “T-STORE” felirat.

Lehívás: Válassza ki a “T” tárolási szintet, és nyomja meg rövid ideig a megfelelő állomásjelző gombot (1-5).

10 Kijelző



- a) NDR 3 - Adóállomás neve
- b) TR 1 - Track 1 (oldal) a kazettánál
- c) FM - Hullámsáv
- d) I, II, T - Tárolási szint I, II vagy Travelstore
- e) 4 - Állomásjelző gomb (1 - 5)
- f) LD - Loudness bekapcsolva
- g) lo - Az állomás keresés érzékenysége
- h) AF - Alternatív Frekvencia RDS-nél
- i) TP - Közlekedési információs adó (a készülék ilyen adót fogott)
- j) TA - Közlekedési információs adók elsőbbsége
- k) m - Kézi hangolás

11 A lejátszási irány megváltoztatása / gyorscsévélés

A lejátszási irány megváltoztatása

Nyomja meg egyidejűleg az **FF** és **FR** gombot.

A kijelzőn “TR 1” vagy “TR 2” jelzés látható.



Gyorscsévélés


FR : gyors hátracsévélés; megállítása az **FF** gombbal történik.

FF : gyors előrecsévélés; megállítása az **FR** megnyomásával történik.

12 Kazettanyílás

A kazetta behelyezésére szolgál (az A vagy 1-es oldallal felfelé, nyílás jobb oldalon).

13 Kazettakiadás

Nyomja meg a  gombot.

14 REL

Release Panel (levehető előlap) - levehető kezelőrész

A járműből való kiszálláskor vigye magával a levehető előlapot, ez további lopás elleni védelmet jelent.

Az előlap kivétele:

Nyomja meg a **REL** (kioldó) gombot.

Az előlap visszahelyezése:

Helyezze be az előlapot a kazettanyílással először fent balra. Utána nyomja meg a bal oldalt, amíg az előlap bekattan a helyére.



Fontos tudnivalók

Amit feltétlenül el kell olvasnia

Mielőtt az autórádióját üzembe helyezi, kérjük olvassa el figyelmesen a következő tudnivalókat.

Közlekedésbiztonság

A közlekedésbiztonság a legfontosabb szempont. Kérjük ezért, hogy az autórádió készülékét mindig az aktuális forgalmi helyzetnek megfelelően használja.

Gondoljon arra, hogy 50 km/h sebességnél az autó egy másodperc alatt 14 métert tesz meg.

Azt tanácsoljuk Önnek, hogy kritikus helyzetekben ne használja a készüléket.

Fontos, hogy a vezető a figyelmeztető jelzéseket (pl. a rendőrségét, tűzoltóságát) kellő időben és biztonsággal észlelje.

Ajánlatos ezért a készüléket utazás közben mérsékelt hangerővel hallgatni.

Beszerezés

Amennyiben a készüléket saját maga kívánja beszerezni vagy bővíteni, kérjük előtte feltétlenül olvassa el a mellékelt szerelési és kapcsolási utasításokat.

A kifogástalan működéshez szükséges, hogy a pozitív vezeték a gyújtáskapcsolón keresztül legyen bekötve.

A hangszóró kimeneteket ne földelje!

Tartozékok

Csak a Blaupunkt által engedélyezett tartozékokat és pótalkatrészeket használja!

Erősítő

Az összes Blaupunkt erősítő.

Levehető előlap (Release Panel)

Ez a készülék levehető előlappal rendelkezik (levehető kezelőrész).

A kezelőrész egyetlen gombnyomással eltávolítható a készülékről.

Javasoljuk, hogy a járműből való kiszállásakor a biztonság kedvéért vigye magával az előlapot.

Szükség esetén az előlap ismét könnyen visszahelyezhető a készülékre. Ezt követően a készülék az utolsó beállított állapotnak megfelelően azonnal üzemképes.

Az előlap levétele

- Nyomja meg a **REL** (kioldó) gombot.
- A készülék automatikusan kikapcsol, és az előlap levehető helyzetbe kerül.

Az előlap visszahelyezése

- Az előlapot helyezze be először jobb oldalt, azután
- nyomja meg a bal oldalon, amíg az előlap bekattan a helyére.

A készülék az utolsó beállított állapotnak megfelelően ismét üzemképes.

Üzem mód-választás

Az SRC (**S**ource = forrás) gomb segítségével rádió és kazetta üzemmód között választhat, ha egy kazetta be lett helyezve.

A készülék kazetta behelyezése után automatikusan kazetta üzemmódra kapcsol.

Ha másik üzemmódra akar kapcsolni:

- nyomja meg rövid ideig az **SRC** gombot.

Rádió üzemmód RDS-sel (Radio Data System)

A Radio Data System több kényelmet nyújt Önnek az URH adón való rádióhallgatáshoz. Egyre több rádiótársaság sugároz a műsorhoz kiegészítő RDS információkat.

Amint az adó azonosítása megtörtént, a kijelzőn megjelenik az állomás rövid jele, adott esetben a regionális jelzés, pl. "NDR1 NDS" (Alsó-Szászország).

Az állomásjelző gombok az RDS segítségével programgombokká válnak. Ön most pontosan tudja, hogy melyik műsort fogja, így a kívánt műsort ennek megfelelően is kiválaszthatja.

Az RDS funkció még további előnyöket biztosít Önnek:

AF - Alternatív Frekvencia

Az AF funkció (**A**lternatív **F**rekvencia) gondoskodik arról, hogy a készülék a kiválasztott műsornál automatikusan mindig a leg tisztábban fogható frekvenciára álljon be.

Ez a funkció akkor van bekapcsolva, ha a kijelzőn világít az "AF"-felirat.

AF funkció be- és kikapcsolása:

- Nyomja meg kb. 1 másodpercig az **AF** gombot.

A rádió vétel az adás leg tisztábban fogható frekvenciájának keresése közben rövid időre elnémul.

Ha a készülék bekapcsolásakor vagy egy beprogramozott frekvencia előhívásakor a "SEARCH" (keresés) felirat jelenik meg a kijelzőn, az azt jelenti, hogy a készülék automatikusan alternatív frekvenciát keres.

A "SEARCH" jelzés akkor alszik ki, ha a készülék talált egy alternatív frekvenciát, vagy ha végigpásztázta a frekvenciasávot. Ha ez a műsor továbbra sem fogható élvezhető minőségben, úgy

- válasszon egy másik műsort.

Hullámsáv kiválasztása

A következő hullámsávok között választhat:

URH (FM) 87,5 - 108 MHz,
középhullám (M) 531 - 1602 kHz és
hosszúhullám (L) 153 - 279 kHz.

- Nyomja meg a **BND** gombot annyiszor, amíg a kijelzőn megjelenik a kívánt hullámsáv.

Rádióadók hangolása

Állomáskeresés \wedge/\vee

- Nyomja meg a \wedge/\vee gombot. Az autórádió automatikusan megkeresi a következő adóállomást, ha a kijelzőn nem világít az “m” jelzés.

Ha a \wedge/\vee gombot fent vagy lent benyomva tartja, a keresés gyorsan folyik tovább előre vagy hátra.



Állomáskeresés

\wedge/\vee felfelé/lefelé, ha nem világít az “m” jelzés a kijelzőn.

Kézi hangolás

\wedge/\vee fokozatosan felfelé/lefelé, ha az “m” jelzés világít a kijelzőn.

Kézi hangolás

A készüléket manuálisan is behangolhatja, ha világít az “m” jelzés a kijelzőn.

Az “m” jelzés a kézi hangolást jelöli, a funkció az **lo.m** gombbal be- és kikapcsolható. Ehhez

- nyomja meg az **lo.m** gombot (esetleg többször).

A kézi hangolás menete:

- A \wedge/\vee gomb megnyomásával a frekvencia váltás lefelé vagy felfelé fokozatosan történik.

Ha a \wedge/\vee gombot megnyomva tartja, a frekvencia pászttázás gyorsan folyik.

Az állomáskeresés érzékenysége beállítása

Az automatikus állomáskeresés érzékenysége megváltoztatható.

Az állomáskeresés érzékenysége átkapcsolása:

- nyomja meg az **lo.m** gombot.

Ha az “lo” jelzés jelenik meg, akkor csak jó vételi lehetőséggel rendelkező adóállomást keres a készülék.

Ha az “lo” ki van kapcsolva, akkor gyengébben fogható adókat is keres a készülék.

Ha az “m” jelzés jelenik meg, a rádió kézi hangolásra van állítva.

Szükség esetén olvassa el ehhez a “Kézi hangolás” címszó alatt leírtakat.

Tárolási szint megváltoztatása

Az adók tárolásához és a beprogramozott adók lehívásához az I, II és T-tárolási szintek között választhat.

A kijelzőn megjelenik a választott tárolási szint.

- Nyomja meg a **BND** gombot annyiszor, amíg a kijelzőn megjelenik a kívánt tárolási szint.

Adóállomások tárolása

Az **1, 2, 3, 4, 5**-ös állomásjelző gombok segítségével tárolási szintenként (I, II, T) öt adóállomást tud az URH sávban beprogramozni.

Középhullámon (M) és hosszúhullámon (L) szintén öt-öt adót tud tárolni.

- Válassza ki a tárolási szintet.
- Állítson be egy adót a billenőkapcsoló segítségével (automatikusan vagy manuálisan).
- A kívánt állomásjelző gombot tartsa megnyomva, amíg némítás után a műsor ismét hallhatóvá válik (kb. 1 másodperc), ill. felhangzik a sípoló hangjelzés.

Ezzel az adóállomás beprogramozása megtörtént.

A kijelzőn látható, hogy melyik gombot tartja benyomva.

Megjegyzés:

Abban az esetben, ha egy már beprogramozott adót állít be újra, az ehhez tartozó tárolási hely és a tárolási szint rövid időre felvillan a kijelzőn.

Legtisztábban fogható adók automatikus tárolása Travelstore-ral

Lehetősége van arra, hogy a mindenkori vételi körzetében térerősség szerint legtisztábban fogható öt URH adót automatikusan tárolja. Ez a funkció különösen utazás közben hasznos.

- Tartsa a **BND/TS** gombot 1 másodpercig megnyomva.

A kijelzőn megjelenik a "T-STORE" felirat.

A készülék az öt legtisztábban fogható URH adóállomást automatikusan tárolja a "T" (Travelstore - utazási) tárolási szintre.

Ha a folyamat véget ér, a készülék a legtisztábban fogható adóállomást az 1-es állomásjelző gombbal fogja.

Szükség esetén a Travelstore-szint adói manuálisan is letárolhatók (ld. "Adóállomások tárolása" címszót).

Tárolt adók lehívása

Kívánság esetén a tárolt adóállomások gombnyomással is lehívhatók.

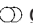
- Válassza ki a **BND/TS** gombbal a tárolási szintet.
- Nyomja meg rövid időre a megfelelő állomásjelző gombot.

Sztereo - mono átkapcsolás

A sztereo vétel feltétele, hogy a készülék egy rádióadót kielégítő sztereo minőségben fogjon.

Rossz vételi viszonyok esetén a készülék fokozatosan mono vételre kapcsol.

A készülék manuálisan is sztereo vagy mono vételre kapcsolható:

- Nyomja meg az **lo.m** /  gombot kb. 1 másodpercig.

A kiválasztott állapot rövid időre megjelenik a kijelzőn.

Loudness

A halk, mély hangszín emelhető ki a segítségével.

A Loudness funkció be- és kikapcsolása:

- Nyomja meg az **AUD** gombot kb. 1 másodpercig.

Ha a Loudness funkció be van kapcsolva, a kijelzőn világít az "LD" jelzés.

Közlekedési rádióadó vétele RDS-EON-nel

Az EON rádióadó információk cseréjét jelenti egy adóláncon belül.

Sok URH műsor sugároz rendszeresen a saját vételi körzetében aktuális közlekedési jelentéseket.

Azok a műsorok, amelyek közlekedési híreket közvetítenek, ennek felismeréséhez egy jelet sugároznak, amelyet az Ön autórádiója kiértékel. Ha egy ilyen jelet ismer fel a készülék, akkor a kijelzőn megjelenik a "TP" (Traffic Program - közlekedési műsor) felirat.

Emellett vannak olyan adások is, amelyek ugyan nem közvetítenek közlekedési híreket, de az RDS-EON funkció segítségével lehetővé teszik, hogy ugyanazon vételi lánc közlekedési műsort sugárzó adójának közlekedési híreit foghassa. Ilyen adóállomás vételénél (pl. NDR3), ha a közlekedési híradás-elsőbbesség aktivizálva van, a kijelzőn a "TA" felirat világít.

Közlekedési jelentés esetén a készülék automatikusan a közlekedési adóra kapcsol (itt NDR2). Ezt követi a közlekedési közlemény, majd annak befejezése után a készülék automatikusan visszakapcsol az előtte hallgatott programra (NDR3).

Közlekedési információs adó elsőbbségének be- és kikapcsolása

Ha a közlekedési rádióadás-elsőbbég be van kapcsolva, a kijelzőn világít a "TA" jelzés.

Az elsőbbség be- és kikapcsolása:

- Nyomja meg a **TA** gombot.

Ha a **TA** gombot egy közlekedési jelentés sugárzása alatt nyomja meg, akkor az elsőbbség csak ennek a jelentésnek az idejére szakad meg. A készülék visszakapcsol az előbbi állapotra. A további közlekedési közlemények elsőbbsége megmarad.



A közlekedési jelentés sugárzása alatt bizonyos gomboknak nincs funkciójuk.

A figyelmeztető hangjelzés

A beállított közlekedési rádióadó vételi körzetének elhagyására Önt egy kb. minden 30 másodpercben megszólaló hangjelzés figyelmezteti (kazetta üzemmódban is). Ugyancsak figyelmeztető jelzést hall, ha egy olyan állomásjelző gombot nyom meg, amelyen TP jelzés nélküli adóállomás került le-tárolásra.

A figyelmeztető hangjelzés kikapcsolása

a) Állítson be egy másik olyan adót, amelyen van közlekedési információs adás:

- nyomja meg a  /  állomáskereső gombot vagy
- nyomjon meg egy olyan állomásjelző gombot, amelyre közlekedési rádióadás lett programozva.

Másik lehetőség:

b) Kapcsolja ki a közlekedési rádióadó elsőbbségét:

- nyomja meg a **TA** gombot.
A kijelzőn kialszik a "TA" felirat.

Az automatikus állomáskereső indítása (Kazetta üzemmódban)

Ha kazettát hallgat, és a beállított közlekedési rádióadó vételi körzetét elhagyja, az autórádió automatikusan elkezd egy új közlekedési információs adót keresni. Amennyiben kb. 30 másodperccel az állomáskereső indítása után nem talál a készülék ilyen adót, Ön minden 30 másodpercben figyelmeztető hangjelzést hall. A figyelmeztető hangjelzés kikapcsolása az előbbieken leírtak szerint történik.

A közlekedési információs adás és a figyelmeztető hangjelzés hangerejének beállítása

A hangerő beállítása gyárilag megtörtént. Önnek azonban lehetősége van a változtatásra.

A közlekedési információs adás hangerejének beállítása:

- Rádió vagy kazetta üzemmódban a + / - gombbal állítsa azt a hangerőt, amilyen a közlekedési információs adást hallgatni akarja.
- Nyomja meg a **TA/AF** gombot kb. 3 másodpercig, amíg a kijelzőn rövid időre megjelenik a "TA VOL" felirat.

Ha a közlekedési információs adás elsőbbsége be van kapcsolva, a közlekedési jelentés hangereje nagyobb, mint a normál üzemmódban.

Ha egy közlekedési híradás sugárzása alatt változtatja meg a hangerőt, a változtatás csak ennek a híradásnak az idejére érvényes.

Kazetta üzemmód

A készüléknek bekapcsolt állapotban kell lennie.

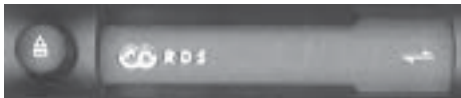
Miután behelyezte a kazettát, a készülék kazetta lejátszásra kapcsol.

A kazetta behelyezése


- Kapcsolja be a készüléket.
- Helyezze be a kazettát.
A készülék az "A" vagy az 1-es oldalt játsza le.

Kazetta lejátszásnál a kijelzőn a "TR 1" vagy "TR 2" (**TRACK** = sáv, oldal) felirat világít.

A kazettát az "A" vagy 1-es oldallal felfelé úgy kell behelyezni, hogy a nyitott oldal jobbra mutasson.



A kazetta kivétele

- Nyomja meg a  gombot.
A készülék kiadja a kazettát.

Gyorscsévélés

Gyors előre csévélés

- Nyomja meg az **FF** (Fast forward = gyors előre) gombot.
A szalag végén a készülék a másik oldalra kapcsol, és megkezdí a lejátszást.

A gyors előre csévélés befejezése

- Nyomja meg az **FR** gombot.

Gyors hátracsévélés

- Nyomja meg az **FR** (Fast rewind = gyors hátra) gombot.
A szalag elején a készülék lejátszásra kapcsol.

A gyors hátracsévélés befejezése

- Nyomja meg az **FF** gombot.

Gyorscsévélés

FR : gyors hátracsévélés, megállítása az FF gombbal

FF : gyors előre csévélés, megállítása az FR gombbal



A lejátszási irány megváltoztatása

Mindkét gombot nyomja meg egyszerre.
"A" kijelzőn a "TR 1" vagy "TR 2" jelzés látható.

Lejátszási irány megváltoztatása (Autoreverse)

A szalag forgási irányának megváltoztatása a lejátszás alatt:

- Nyomja meg egyszerre az **FR** és **FF** gombot.

A szalag végén a készülék automatikusan a másik oldalra kapcsol.

A kijelzőn megjelenik a "TR 1" az 1-es vagy A oldal ill. a "TR 2" a 2-es vagy B oldal jelzésére.

Megjegyzés:

Lassú menetű kazettáknál előfordulhat, hogy a kazetta magától vált a másik oldalra. Ellenőrizze a szalag tekerceselését. Gyakran már a kazetta áttekerceselése is segít.

Karbantartási utasítás

Csak C60/C90-es magnetofonkazettát használjon az autóban. Védje kazettáit szennyeződéstől, portól és 50 C fok feletti melegtől. Hagyja, hogy hideg kazettái lejátszás előtt egy kicsit felmelegedjenek, így elkerülhető, hogy a lejátszásnál rendellenességek lépjenek fel. A szalagmenetben kb. 100 órai használat után zavarok léphetnek fel, illetve előfordulhat, hogy a lejátszás hangja torzzá válik, ha por rakódik le a gumigörgőkre vagy a lejátszó fejekre.

Normál szennyeződés esetén magnetofonkészülékét megtisztíthatja egy tisztító-kazetta segítségével, erősebb szennyeződés esetén spirituszba mártott fültisztító pálcikával.

Soha ne használjon éles szerszámot!

Függelék

Műszaki adatok

Erősítők:

Kimenőteljesítmény: **Caracas RCR 27:**

2 x 5,5 W szinusz
45 324 DIN szerint
14,4 V-nál
2 x 10 W max. tel-
jesítmény

Rio RCR 87:

4 x 19 W szinusz
45 324 DIN szerint
14,4 V-nál
4 x 20 W max. tel-
jesítmény

Tuner

Hullámsávok:

URH (FM): 87,5 – 108 MHz

középhullám (M): 531 – 1602 kHz

hosszúhullám (L): 153 – 279 kHz

FM (URH) érzékenység:

1,3 μ V 26 dB-nél
Jel/zaj viszony

FM (URH) átviteli sáv:

35 - 15 000 Hz

Kazetta

Átviteli sáv:

35 - 15 000 Hz

MINŐSÉGTANÚSÍTÁS

A 2/1984. /III. 10 /IpM-BkM. sz. együt-
tes rendeletében előírtak szerint, mint
forgalomba hozó tanúsítjuk, hogy a ké-
szülék az alábbi műszaki jellemzőknek
megfelel.

A változtatások jogát fenntartjuk!

Blaupunkt-Werke GmbH
Bosch Gruppe

K7/VKD 8 622 401 433 (H)

