



In Car Video

**IVMS-5601**

**IVMS-7001**

Istruzioni d'uso e di installazione



<http://www.blaupunkt.com>

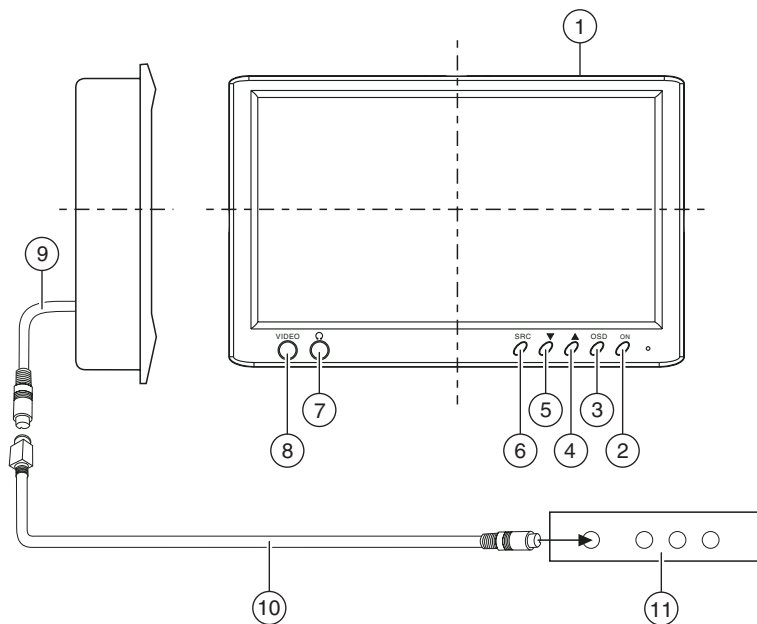


**BLAUPUNKT**



# VISIONE D'INSIEME DELL'APPARECCHIO

5,6" e 7"




- |   |                                                         |   |                                  |
|---|---------------------------------------------------------|---|----------------------------------|
| ① | Schermo TFT LCD da 5,6" / 7" per poggiatesta            | ⑦ | Presca per cuffia                |
| ② | Interruttore ON/OFF                                     | ⑧ | Entrata video (interna)          |
| ③ | Tasto per il display del menu di schermo (menu OSD)     | ⑨ | Cavo di allacciamento            |
| ④ | Menu in su                                              | ⑩ | Cavo di interfaccia              |
| ⑤ | Menu in giù                                             | ⑪ | Unità convertitore di segnale AV |
| ⑥ | Impostazione di canale AV (AV1 - AV2 - AV3 - AV4 - AV5) |   |                                  |

<b>Note importanti .....</b>	<b>34</b>
<b>Montaggio .....</b>	<b>34</b>
Preliminari sull'area di lavoro .....	34
Tracciatura delle dimensioni .....	35
Come ritagliare con cautela il rettangolo di fodera del poggiatesta .....	35
Come aprire il poggiatesta per estrarre il materiale di riempimento e altre parti .....	35
Posa dei cavi attraverso il poggiatesta .....	36
Inserimento del telaio di montaggio nel poggiatesta .....	36
Inserimento del monitor .....	36
Controllo e regolazione del monitor e successiva applicazione dei nastri velcro .....	37
<b>Smontaggio .....</b>	<b>37</b>
<b>Funzioni OSD .....</b>	<b>38</b>
Menu principale .....	38
Sottomenu .....	38
<b>Dati tecnici .....</b>	<b>40</b>
<b>Garanzia .....</b>	<b>41</b>

## Note importanti

Questo apparecchio non è stato concepito per un'installazione nella parte anteriore dell'abitacolo, dove potrebbe venire guardato anche dal guidatore. Non è ammissibile ed è pericoloso installare questo apparecchio in un punto dell'autovettura, dal quale potrebbe disturbare la concentrazione del guidatore o distrarre il guidatore mentre guida. Il fabbricante non si assume nessuna responsabilità per danni derivanti da una installazione d'apparecchio eseguita in modo improprio.

 Al fine di evitare possibili scosse elettriche l'apparecchio deve venir protetto dal contatto con l'acqua e dall'umidità. Non si deve aprire l'apparecchio, all'interno del quale ci sono tensioni elettriche elevate, da venir considerate fonti di pericolo.

Facciamo presente che ogni cambiamento e ogni modifica apportati all'apparecchio senza espresso consenso del fabbricante determinano la perdita del diritto di garanzia.

## Parti in dotazione

Cavo di interfaccia  
Attrezzo per lo smontaggio  
Istruzioni d'uso

## Montaggio

### Nota:

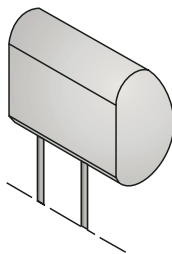
Consigliamo di far eseguire il montaggio presso un'officina specializzata.

### Preliminari sull'area di lavoro

- ⇨ Smontate il poggiatesta e mettetelo sulla prevista area di lavoro, previamente sgomberata e pulita, dove verranno eseguite le ulteriori fasi di montaggio.

### Nota:

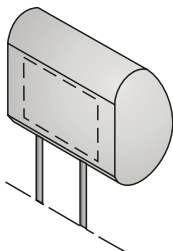
Prendete le dovute precauzioni per garantire che con il montaggio il poggiatesta non possa venire danneggiato.



## Tracciatura delle dimensioni

- ⇨ Tastate il rivestimento del poggiatesta per accertarvi che sotto di questo non siano celati dei componenti che potrebbero ostacolare il montaggio del monitor.

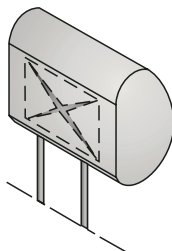
Servitevi della mascherina di cartone in dotazione per tracciare il rettangolo di fodera da tagliare via.



## Come ritagliare con cautela il rettangolo di fodera del poggiatesta

Per ritagliare il rettangolo previsto usate un coltello con profondità di taglio regolabile.

- ⇨ Eseguite il primo taglio puntando la lama all'interno del rettangolo da ritagliare, a circa 0,5 cm da uno degli angoli del rettangolo e tagliate poi lungo la diagonale, fermando la lama circa 0,5 cm prima dell'angolo contrapposto.
- ⇨ Eseguite poi analogamente il taglio lungo l'altra diagonale.



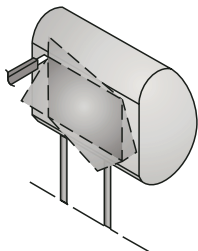
## Come aprire il poggiatesta per estrarre il materiale di riempimento e altre parti

- ⇨ Sollevare con cautela la fodera all'interno del rettangolo.
- ⇨ Regolate su circa 2,5 cm la profondità di taglio della lama ed eseguite il taglio a circa 0,5 cm dalla linea tracciata, all'interno del rettangolo.
- ⇨ Sollevare con precauzione il materiale di riempimento in un angolo ed eseguite qui un taglio più profondo.
- ⇨ Togliete il materiale di riempimento staccando pezzetti piccoli.
- ⇨ Per tagliare sollevate il materiale di riempimento e fate attenzione a tagliare fino ad una profondità sempre uguale.

Per togliere altre parti dall'interno del poggiatesta usate una fresatrice Dremel o un altro arnese adatto.

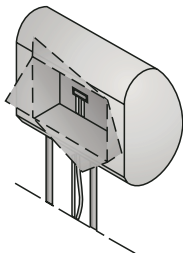
# MONTAGGIO E SMONTAGGIO

- ⇨ Inserite poi il monitor, per vedere se avete tagliato l'incavo appropriato, apportando poi eventuali modifiche necessarie.



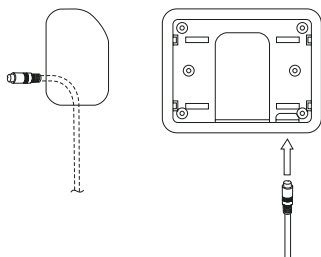
## Posa dei cavi attraverso il poggiatesta

- ⇨ Nell'incavo formato posate i cavi in dotazione, facendoli uscire dalla parte inferiore del poggiatesta.
- ⇨ Se possibile, coprite i cavi con un canale copricavo.
- ⇨ Allacciate ora i cavi di alimentazione, massa e trasmissione di segnali video, per controllare se il monitor funziona a dovere.



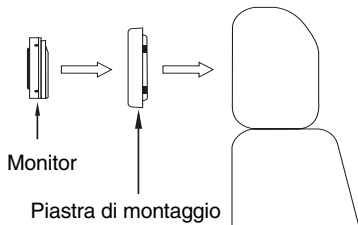
## Inserimento del telaio di montaggio nel poggiatesta

- ⇨ Prima di allacciare il monitor, fate passare i cavi di allacciamento attraverso gli appositi fori della piastra di montaggio, come indicato nella figura.
- ⇨ Inserite la piastra di montaggio nell'incavo praticato e fissatela con adatti elementi di collegamento.



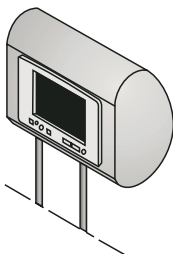
## Inserimento del monitor

- ⇨ Prima di allacciare il monitor, fate passare i cavi di allacciamento attraverso gli appositi fori della piastra di montaggio, come indicato nella figura.
- ⇨ Collocate il monitor sulla piastra di montaggio e fissatelo con adatti elementi di collegamento.



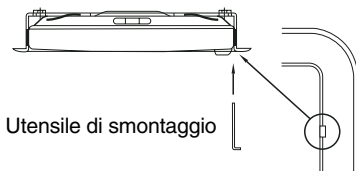
## Controllo e regolazione del monitor e successiva applicazione dei nastri velcro

- ⇒ Allacciate il monitor, inseritelo per il momento nel vano appena realizzato e mettete il poggiatesta nella sua giusta posizione.
- ⇒ Controllate le singole impostazioni del monitor, come p. es. luminosità, funzione cuffia, regolazione di volume, eccetera.
- ⇒ Applicare poi i nastri velcro sul retro del monitor e premete il telaio contro il poggiatesta. Nel fare ciò non esercitate nessuna pressione sullo schermo, bensì sempre sul telaio.



## **Smontaggio**

- ⇒ Inserite l'utensile di smontaggio tra schermo e lastra di montaggio, per smontare lo schermo.
- ⇒ Posizionate l'utensile di smontaggio nel punto in cui si trova un intaglio tra schermo e lastra di montaggio.







## ● ZOOM :

L'impostazione standard per questa modalità è "Pieno". Partendo da una qualsiasi impostazione potete selezionare la modalità da voi desiderata azionando i tasti ▲ e ▼ per scegliere una delle seguenti opzioni:

Pieno = il segnale 4:3 viene rappresentato in formato di immagine 16:9

ZOOM1 = aumenta l'altezza dell'immagine, fattore zoom = 4/3

LARGHEZZA1 = aumenta l'altezza dell'immagine ed esegue differenti variazioni in larghezza per l'immagine

Normale = rapporto tra i lati 4:3

ZOOM2 = fattore zoom = 8/7

LARGHEZZA = esegue differenti variazioni in larghezza per l'immagine

LARGHEZZA2 = aumenta l'altezza dell'immagine ed esegue differenti variazioni in larghezza per l'immagine

ZOOM3 = aumenta l'altezza dell'immagine, fattore zoom = 8/7

## ● SPEAKER (altoparlante):

Selezionate l'opzione "SPEAKER", poi inserite oppure disinserite l'altoparlante del monitor azionando i tasti ▲ o ▼.

## ● REVOLVE (commutazione):

Con questa funzione e con i tasti ▲ e ▼ potete eseguire commutazioni della rappresentazione su schermo.

## ● RESET PICTURE (reset):

Selezionate l'opzione "RESET PICTURE", per ritornare all'impostazione di parametri eseguita in fabbrica.

## ● MAIN MENU (menu principale):

Quando vi trovate in un sottomenu, selezionate questa opzione per ritornare al menu principale.

## ● AUX (ingresso):

Ingresso video per il collegamento di un segnale aggiuntivo (console di gioco, videocamera ecc.).

## **Avvertenza:**

Utilizzare esclusivamente l'accessorio originale Blaupunkt 7 607 001 510. Oppure uno spinotto mono.

## DATI TECNICI

---

### Dati tecnici

Sistema:	NTSC/PAL Dual	Risoluzione (pixel):	
		5,6":	720 (H) x 234 (L) = 168.480 Pixel
Alimentazione corrente / consumo:	12 V corrente continua $\pm 10\%$ , < 700 mA	7":	1440 (H) x 234 (L) = 336.960 Pixel
Standby:	< 1 mA	Luce nera:	Tubo a filo, catodo freddo
Livello di entrata video:	Segnale video combinato 0,7 - 2,0 Vp-p 75 Ohm	Superficie di schermo visibile:	155,52 (L) x 87,75 (H) mm
Livello di entrata audio:	0 - 0,3 Vrms 10 - 20 kHz	Angolo di osservazione:	
Temperatura d'esercizio:	0° C - +60° C	5,6":	da sinistra e destra: 45°, da sopra: 10°, da sotto: 30°
Temperatura di messa a deposito:	-20° C - +70° C	7":	da sinistra e destra: 60°, da sopra: 60°, da sotto: 30°
Grandezza di schermo (diagonale):	5,6", 7"	Dimensioni totali del monitor:	
Rapporto di contrasto:	150	5,6":	140 (L) x 114 (H) x 42 (P) mm
Consumo di corrente:	< 9 W	7":	200 (L) x 127 (H) x 33,5 (P) mm
Luminosità:	400 cd/m <sup>2</sup>	Peso del monitor:	< 500 g
Tecnica di rappresentazione immagine:	Sistema TFT, schermo con transi- stor a film sottile		

Con riserva di apporto modifiche!

## **Garanzia**

I limiti di garanzia differiscono a seconda delle disposizioni di legge dei vari paesi in cui gli apparecchi vengono acquistati.

Se riscontrate dei difetti nel vostro apparecchio, allora rivolgetevi al vostro negoziante con la ricevuta di cassa.

Se nel vostro paese viene prescritta per legge una garanzia di durata inferiore a 12 mesi, la Blaupunkt concede una garanzia di dodici mesi per difetti di produzione. Non si acquisisce nessun diritto di garanzia nel caso di danneggiamenti dovuti ad usura, ad un uso improprio o ad un uso in commercio.

Per poter far valere il diritto di garanzia, inviate per favore l'apparecchio difettoso, assieme alla ricevuta di cassa, all'ufficio centrale di assistenza tecnica Blaupunkt del vostro paese. L'indirizzo più vicino a voi lo troverete nell'elenco dei numeri di servizio di assistenza (hotline) sul retro del presente opuscolo. La Blaupunkt si riserva la possibilità di scegliere tra riparazione e fornitura di compensazione.

**Service-Nummern / Service numbers / Numéros du service après-vente / Numeri del servizio di assistenza / Servicenummers / Telefonnummer för service / Números de servicio / Números de serviço / Servicenumre**

<b>Country:</b>	<b>Phone:</b>	<b>Fax:</b>	<b>WWW:</b>
Germany	(D) 0180-5000225	05121-49 4002	<a href="http://www.blaupunkt.com">http://www.blaupunkt.com</a>
Austria	(A) 01-610 390	01-610 393 91	
Belgium	(B) 02-525 5454	02-525 5263	
Denmark	(DK) 44 898 360	44-898 644	
Finland	(FIN) 09-435 991	09-435 99236	
France	(F) 01-4010 7007	01-4010 7320	
Great Britain	(GB) 01-89583 8880	01-89583 8394	
Greece	(GR) 0800-550 6550	01-576 9473	
Ireland	(IRL) 01-4149400	01-4598830	
Italy	(I) 02-369 6331	02-369 6464	
Luxembourg	(L) 40 4078	40 2085	
Netherland	(NL) 023-565 6348	023-565 6331	
Norway	(N) 66-817 000	66-817 157	
Portugal	(P) 01-2185 00144	01-2185 11111	
Spain	(E) 902-120234	916-467952	
Sweden	(S) 08-7501500	08-7501810	
Switzerland	(CH) 01-8471644	01-8471650	
Czech. Rep.	(CZ) 02-6130 0441	02-6130 0514	
Hungary	(H) 01-333 9575	01-324 8756	
Poland	(PL) 0800-118922	022-8771260	
Turkey	(TR) 0212-3350677	0212-3460040	
USA	(USA) 800-2662528	708-6817188	
Brasil (Mercosur)	(BR) +55-19 3745 2769	+55-19 3745 2773	
Malaysia (Asia Pacific)	(MAL) +604-6382 474	+604-6413 640	

**Blaupunkt GmbH**

