

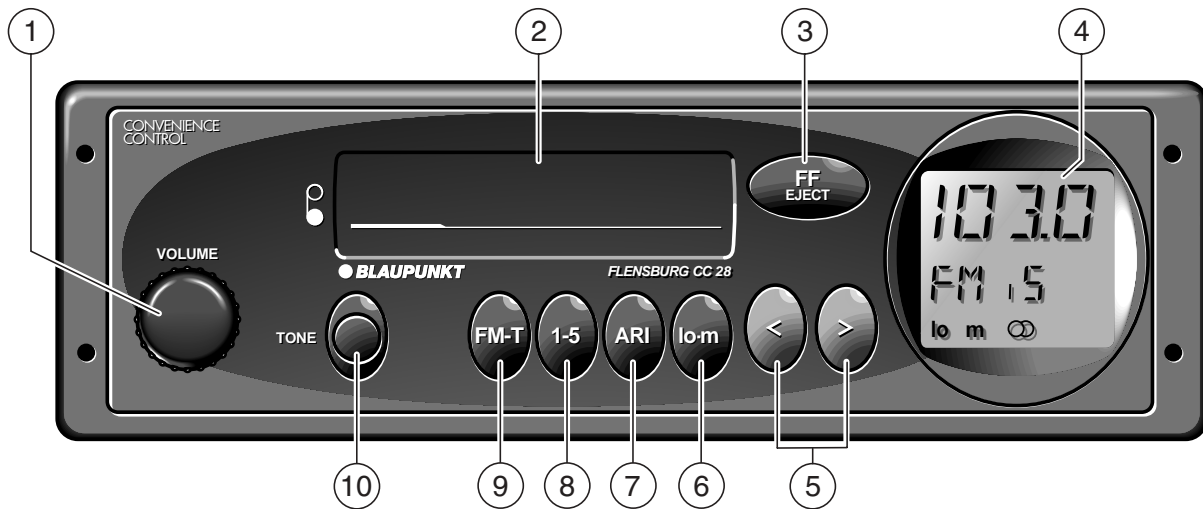
Radio/Cassette

# Flensburg CC 28

Istruzioni d'uso



 **BLAUPUNKT**  
Bosch Gruppe



# Indice

<b>Avvertenze importanti .....</b>	<b>23</b>	<b>Riproduzione di cassette .....</b>	<b>25</b>
Sicurezza stradale .....	23	Inserimento della cassetta .....	25
Montaggio/collegamento .....	23	Espulsione della cassetta .....	25
<b>Ricezione radiofonica .....</b>	<b>23</b>	Avanzamento veloce .....	25
Ricercastazioni .....	23	Indicazioni per la manutenzione .....	25
Sintonizzazione manuale dell'emittente	23	<b>Appendice .....</b>	<b>26</b>
Regolare la sensibilità del ricercasta-		Dati tecnici .....	26
zioni per FM .....	23		
Commutazione stereo - mono .....	23		
Memorizzazione di emittenti .....	24		
Memorizzazione automatica delle			
emittenti più forti .....	24		
Richiamare emittenti memorizzate .....	24		
<b>Ricezione delle informazioni</b>			
<b>sull traffico (ARI) .....</b>	<b>24</b>		
Inserire/disinserire la funzione ARI .....	24		
L'avvertimento acustico .....	25		
Disattivare l'avvertimento acustico .....	25		
Partenza automatica del ricerca			
stazioni .....	25		

# Leggenda

## ① Accendere/spengere

Girare la manopola

Accendere ↻

Spegnere ↻

### Regolazione del volume:

girando la manopola.

## ② Vano cassette

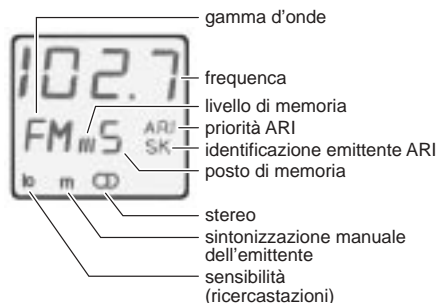
## ③ FF - Avanzamento veloce

avviare/interrompere: premere leggermente il tasto.

### Eject - Espulsione della cassetta

premere fortemente il tasto.

## ④ Indicazione per



## ⑤ < >

### Selezione dell'emittente

automatica o manuale ("m" sul display).

Commutazione con **lo • m** ⑥

## ⑥ lo • m

Commutare la sensibilità del ricercastazioni in FM

**lo** è illuminato sul display -

ricercastazioni a sensibilità normale.

**lo** non è illuminato - ricercastazioni ad alta sensibilità.

**m** è illuminato - sintonizzazione manuale

Funzione supplementare

Commutazione stereo/mono:

premendo **lo • m** per più di 2 secondi.

## ⑦ ARI (informazioni sul traffico)

Con ARI illuminato sul display vengono ricevute esclusivamente emittenti con il servizio di informazioni sul traffico.

## ⑧ 1-5

Per memorizzare e richiamare emittenti.

## ⑨ FM•T (Modulazione di frequenza)

Commutatore per i livelli di memoria in FM I, II, III e

"T" (Travelstore) -

per memorizzare e richiamare le sei emittenti dalla più forte ricezione.

### Memorizzare "T":

Premere ripetutamente **FM•T** finché non appaia "T" sul display.

Quindi premere brevemente il tasto della stazione, eventualmente più volte.

## ⑩ TONE

Regolazione del suono

↻ più bassi

↻ più acuti

## Avvertenze importanti

### Sicurezza stradale

Quali conduttori di un'autovettura dovete dedicare la piena attenzione al traffico stradale. Si raccomanda utilizzare l'impianto sempre in modo da poter reagire adeguatamente in ogni situazione stradale.

Non regolare l'impianto in situazioni critiche. Tenere conto del fatto che già ad una velocità di 50 km/h si percorre una distanza di 14 m in un solo secondo.

Il volume dell'impianto deve essere regolato in modo tale da poter udire avvertimenti acustici da fuori. Solo così vi sarà possibile reagire in tempo a segnali di avvertimento.

### Montaggio/collegamento

Se si desidera montare o modificare l'impianto da sé, leggere attentamente le istruzioni di montaggio e di collegamento accluse.

Non collegare le uscite degli altoparlanti a massa!

Utilizzare esclusivamente i ricambi e gli accessori ammessi da Blaupunkt.

## Ricezione radiofonica

Si ha la possibilità di ricevere emittenti in FM da 87,5 a 108 MHz.

### Ricercastazioni

Sul display non vi deve essere visualizzata la **m**, eventualmente commutare con **lo • m**

- **< >** premere a destra o a sinistra.  
L'autoradio cerca automaticamente la prossima emittente.

Tenendo il tasto a bilanciere premuto, la ricerca avanza velocemente.

### Sintonizzazione manuale dell'emittente

Sul display vi deve essere visualizzata la **m** (manuale); eventualmente attivarla con **lo • m**

- **< >** premere brevemente a destra o a sinistra.  
La frequenza cambia passo per passo in su o in giù.

Tenendo il tasto a bilanciere premuto, la frequenza avanza velocemente.

### Regolare la sensibilità del ricercastazioni per FM

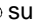
La sensibilità del ricercastazioni automatico può essere modificata.

A questo proposito

- premere **lo • m**.  
Con "lo" visualizzato sul display, vengono ricevute soltanto emittenti ben ricevibili (bassa sensibilità).  
Con "lo" spento vengono ricevute anche emittenti dalla ricezione più debole (sensibilità maggiore).

### Commutazione stereo - mono

Per commutare tra una ricezione mono e stereo:

- Premere per circa 2 secondi **lo • m**.  
In caso di riproduzioni mono viene visualizzato l'indicatore stereo  sul display.

Ogniquale volta si accenda la radio, questa si trova impostata su una riproduzione stereo. In caso di una cattiva ricezione l'apparecchio commuterà automaticamente sul funzionamento mono.

## Memorizzazione di emittenti

Su ogni livello di memoria (I, II, III, T) possono essere memorizzate 5 emittenti con **1-5**.

- Scegliere il livello di memoria con **FM•T**.
- Scegliere con **1-5** lo spazio di memoria (1-5) per l'emittente che si desidera memorizzare.
- Sintonizzarsi su un emittente con **< >** (automaticamente oppure a mano).
- Tenere **1-5** premuto finché, dopo un breve periodo di silenzio, l'emittente è nuovamente udibile.

Adesso l'emittente è memorizzata.

Sul display vengono visualizzati il corrispondente livello e lo spazio di memoria.

### Avvertenza:

Qualora inseriate un'emittente già memorizzata, verrà visualizzato sul display per circa 5 sec. il relativo tasto della stazione e il livello di memoria lampeggianti.

## Memorizzazione automatica delle emittenti più forti

### (Travelstore)

Si ha la possibilità di memorizzare automaticamente le successive cinque emittenti in FM, in ordine di frequenza, della propria zona di ricezione. Questa funzione è particolarmente utile durante i viaggi.

- Premere **FM•T** per un minimo di 2 secondi.  
L'apparecchio cerca le prossime emittenti in FM e le memorizza sul livello di memoria "T" (Travelstore). Terminata tale procedura l'apparecchio si sintonizza sulla prima emittente.

In caso di necessità le emittenti possono anche essere sintonizzate a mano.

## Richiamare emittenti memorizzate

Le emittenti memorizzate possono essere richiamate premendo il relativo tasto.

- Scegliere il livello di memoria.  
A questo proposito premere **FM•T** ripetutamente finché venga visualizzato I, II, III oppure T sul display.
- Scegliere l'emittente premendo **1•5**, eventualmente anche più volte.

## Ricezione delle informazioni sul traffico (ARI)

Molte emittenti in FM trasmettono regolarmente informazioni sul traffico per la relativa zona di ricezione.

Emittenti che trasmettono il servizio informazioni traffico con il sistema ARI, insieme al programma emettono un "segnale ARI" mediante il quale l'autoradio riconosce queste emittenti.

Con un ulteriore segnale l'emittente indica l'inizio e la fine della trasmissione di informazioni sul traffico. Le informazioni sul traffico vengono fatte ascoltare ad un volume prerogolato. La riproduzione di cassette viene interrotta per essere ripresa alla fine dell'informazione sul traffico.

### Inserire/disinserire la funzione ARI

Se si desidera inserire/disinserire la funzione ARI,

- premere **ARI**.  
A funzione ARI inserita si illumina "ARI" sul display.

Adesso possono essere ricevute unicamente le emittenti con informazioni sul traffico che trasmettano il segnale ARI.

# Riproduzione di cassette

## L'avvertimento acustico

Abbandonando la zona di ricezione dell'emittente ARI dopo circa 30 secondi suona un avvertimento acustico. Tale avvertimento suona anche premendo un tasto stazione sul quale è stata memorizzata un'emittente senza segnale ARI.

## Disattivare l'avvertimento acustico

- a) Sintonizzare una nuova emittente con servizio informazioni sul traffico:
  - Premere < > oppure
  - scegliere un'emittente ARI memorizzata con **1-5**;
- oppure
- b) Disattivare la priorità per emittenti con servizio informazioni sul traffico:
  - premendo **ARI**.

## Partenza automatica del ricercastazioni (Riproduzione cassette)

Abbandonando la zona di ricezione dell'emittente sintonizzata con informazioni sul traffico mentre si sta ascoltando una cassetta, l'autoradio cerca automaticamente una nuova emittente ARI.

## Inserimento della cassetta

- Accendere l'apparecchio.
- Inserire la cassetta con la parte vuota in avanti e il lato aperto rivolto a sinistra.

Avviene la riproduzione della cassetta.

## Espulsione della cassetta

- premere fortemente **FF / Eject**.  
La cassetta viene espulsa.

## Avanzamento veloce

Per avviare ed interrompere l'avanzamento veloce del nastro

- premere leggermente **FF / Eject**.

## Indicazioni per la manutenzione

Per l'uso in macchina si raccomanda l'impiego di nastri C60/C90. Proteggere le cassette dalla sporcizia, la polvere e il calore superiore a 50° Celsius. Lasciar acclimatare le cassette fredde prima della riproduzione per evitare irregolarità nel funzionamento. Dopo circa 100 ore di funzionamento possono verificarsi disturbi del suono o dello scorrimento del nastro dovuti a polvere che si deposita sulla testina e sul rullo pressore.

In caso di impurità normali l'apparecchio può essere pulito usando una cassetta puliscitestine ed in caso di impurità più forti con un bastoncino di ovatta imbevuto nell'alcool. Non usare mai oggetti contundenti.

# Appendice

## Dati tecnici

### Amplificatore

Potenza d'uscita: 2 x 5,5 W sinusoidale a norma DIN 45324/3.1 con 4  $\Omega$

### FM:

Sensibilità: 1,3  $\mu\text{V}$  con un rapporto segnale/rumore di 26 dB

Banda di

trasmissione: 35 - 15 000 Hz (-3 dB)

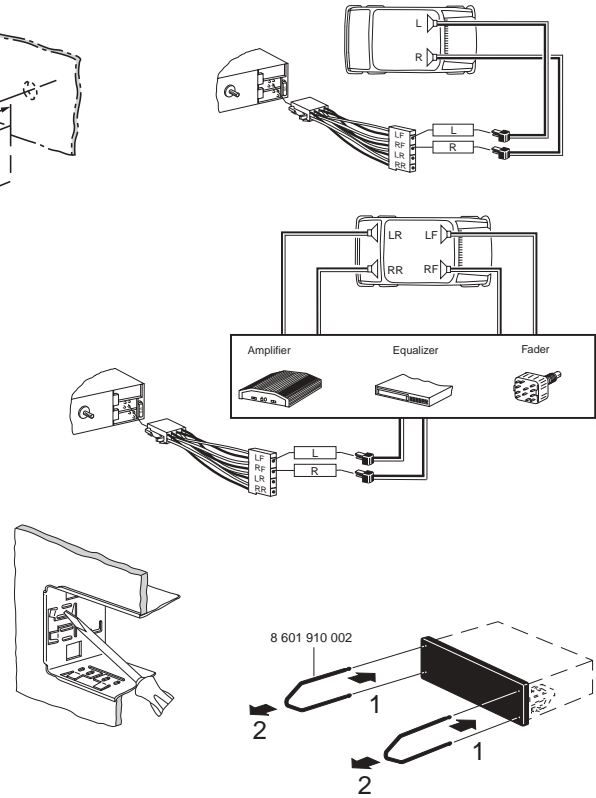
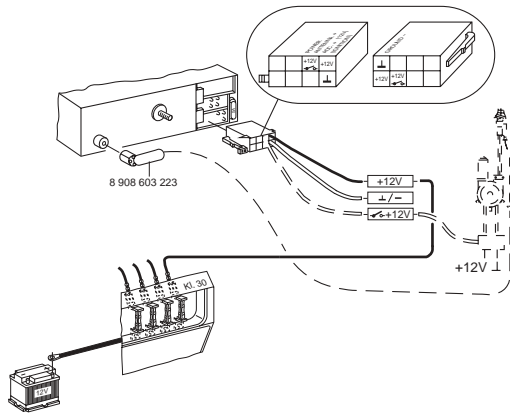
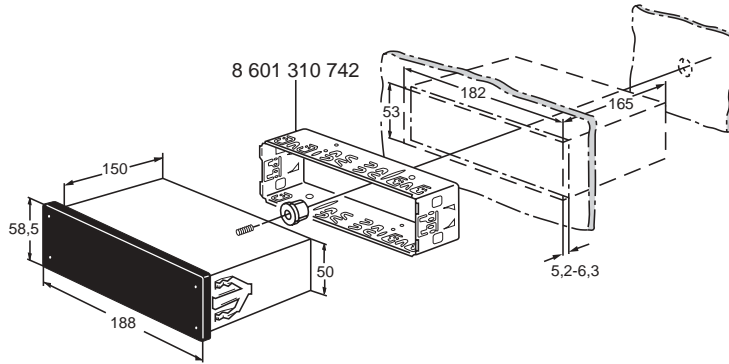
### Cassetta:

Banda di

trasmissione: 40 - 14 000 Hz (-3 dB)

Modifiche riservate!





**Blaupunkt-Werke GmbH**  
**Bosch Gruppe**

K7/VKD 8 622 401 405

