

OK

In Car Video

IVMR-9002

7 607 003 586

IVMR-1042

7 607 003 587

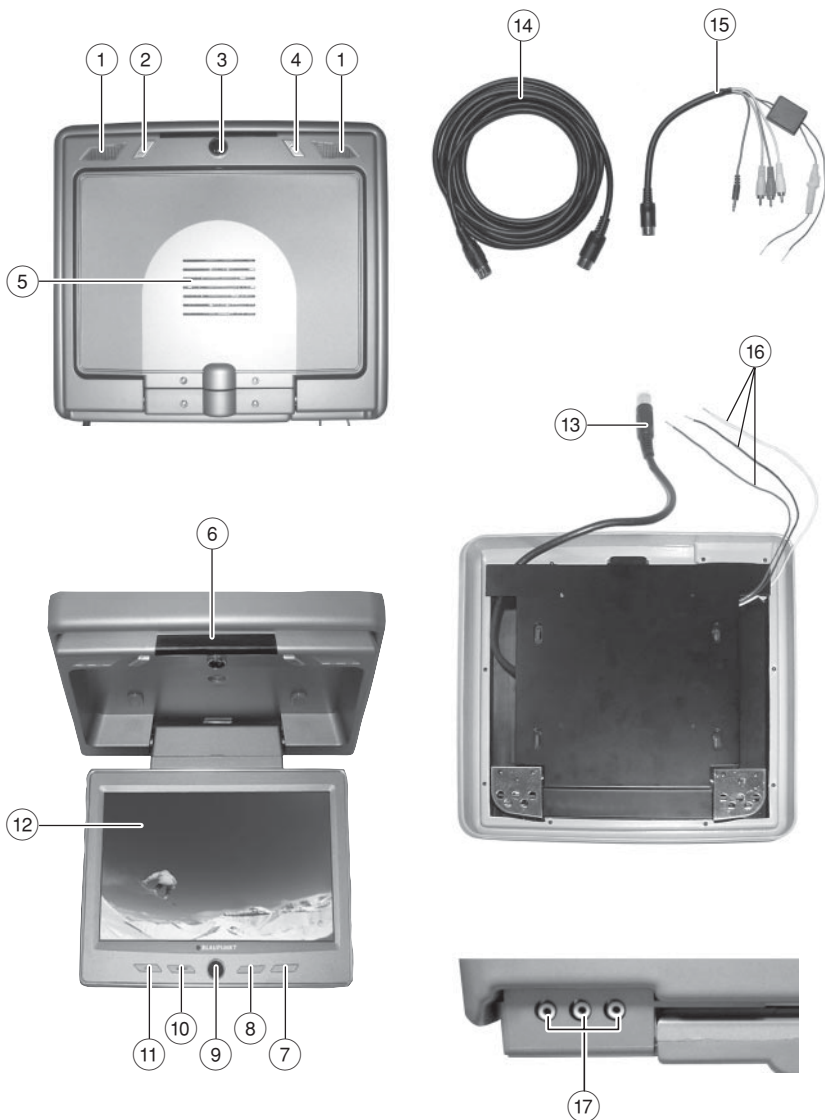
Gebruiksaanwijzing en inbouwhandleiding



<http://www.blaupunkt.com>

 **BLAUPUNKT**

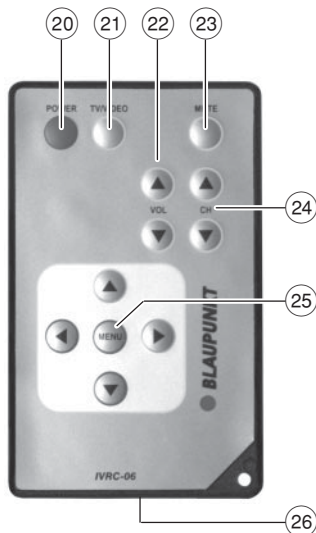
OVERZICHT VAN HET APPARAAT



Plafondmonitor


- ① Lampen van de basiseenheid
- ② Lampenschakelaar ON 
- ③ Ontgrendeling monitor
- ④ Schakelaar van de interieurverlichting 
- ⑤ Luidspreker
- ⑥ Infraroodontvanger voor IR-afstandsbediening IVRC-06
Infraroodzender voor IR-hoofdtelefoon IVHS-01 (speciale accessoire)
- ⑦ Bedieningstoets ▲
Vergroten van het volume van de monitor resp. navigeren in het OSD-menu
- ⑧ Bedieningstoets ▼
Verkleinen van het volume van de monitor resp. navigeren in het OSD-menu
- ⑨ Aan-/uit-toets voor de monitor
- ⑩ Bedieningstoets **MENU**
Zie **Bediening / OSD-menu**.
- ⑪ Bedieningstoets **CH**
Kanaalkeuze bij aansluiting van de monitor op een Signal Controller IVSC-3302 of IVSC-5502
- ⑫ LCD-beeldscherm
- ⑬ Signaalaansluitkabel (13-polig)
- ⑭ Systeemkabel (13-polig)
- ⑮ Adapterkabel cinch/jack (13-polig)

- ⑯ Aansluitkabel voor de interieurverlichting (driepolig)
Rood = voedingsspanning (+12V)
Wit = naar deurschakelaar (deur open = massa)
Zwart = massa
- ⑰ **AUX-bus**
Cinch rood = Audio IN (R)
Cinch wit = Audio IN (L)
Cinch geel = Video IN



IR-afstandsbediening

- ②0 **POWER**
Aan-/uit-toets voor de monitor.
 - ②1 **TV/VIDEO**
Wisselen van ingang tussen AV1 en AUX.
 - ②2 **VOL • pijltoets ▲**
Vergroten van het volume van de gekozen monitor.
VOL • pijltoets ▼
Verkleinen van het volume van de gekozen monitor.
 - ②3 **MUTE**
Uitschakelen van de luidspreker in de monitor.
 - ②4 **CH • pijltoets ▲/▼**
Kanaal kiezen bij aansluiting van de monitor op een Signal Controller IVSC-3302 of IVSC-5502.
- Attentie:**
De functie van de toetsen **CH ▲/▼** is afhankelijk van de gekozen monitor, die kan worden ingesteld met de afstandsbediening van de Signal Controller.
- ②5 **MENU**
Zie **Bediening / OSD-menu**.
 - ②6 **Batterijvak**

Overzicht van het apparaat	58
Plafondmonitor	59
IR-afstandsbediening	60
Inhoudsopgave	61
Aanwijzingen voor de gebruiker	62
Voorzorgsmaatregelen	62
 Aanwijzingen voor de veiligheid ..	63
Geleverd pakket	63
Inbouw van de monitor	64
Inbouw van de monitor (mechanisch)	64
Aansluiting	65
Bediening	66
Bediening van de interieurverlichting (monitor)	66
Openen van de monitor	66
Verstellen van de monitor	67
Sluiten van de monitor	67
Inschakelen van de monitor	67
OSD-menu	68
IR-hoofdtelefoon IVHS-01 (speciale accessoire)	68
Vervangen van de gloeilamp	69
Vervangen van de batterij van de afstandsbediening	69
Technische gegevens	70
IVMR-9002	70
IVMR-1042	71

Hartelijk dank dat u gekozen hebt voor een Blaupunkt-product. Wij wensen u veel plezier van uw nieuwe autoradio.

Lees deze gebruiksaanwijzing voordat u het apparaat voor het eerst gebruikt.

De Blaupunkt-redacteuren werken continu om de gebruiksaanwijzingen overzichtelijk en begrijpelijk vorm te geven. Mocht u toch nog vragen over de bediening hebben, dan kunt u contact opnemen met uw dealer of met de hotline in uw land. U vindt de nummers op de achterzijde van dit boekje.

Voor onze producten die binnen de Europese Unie gekocht zijn, bieden wij een fabrieksgarantie.

U kunt de garantiebepalingen oproepen op www.blaupunkt.de of direct opvragen bij:

Blaupunkt GmbH
Hotline
Robert Bosch Str. 200
D-31139 Hildesheim

Wij wijzen u erop dat de aanspraak op garantie kan komen te vervallen door wijzigingen of aanpassingen aan het apparaat waarvoor niet uitdrukkelijk door de fabrikant toestemming is verleend.

Permanent gebruik of opslag bij temperaturen buiten het specifieke temperatuurspectrum kan leiden tot verkorting van de levensduur van het LCD-display.

Vorzorgsmaatregelen

Houd u aan alle in dit handboek gegeven waarschuwingen, voorzorgsmaatregelen en aanwijzingen m.b.t. het onderhoud om de levensduur van uw monitor te verlengen.

- Om verkeersongelukken te voorkomen dient u als bestuurder de monitor niet te gebruiken tijdens het rijden.
- Plaats de monitor niet op de volgende plaatsen:
 1. Plaatsen waar deze het uitzicht van de bestuurder kan hinderen.
 2. Plaatsen waar deze een risico voor de veiligheid kan vormen (bv. handrem, stuurwiel, versnelling en airbag).
- Gebruik het apparaat alleen met de aanbevolen voedingsspanning van 12V gelijkspanning.
- Probeer niet om de monitor te openen of te demonteren, aangezien u hierbij een elektrische schok kunt oplopen.
- Mocht de kast van de monitor beschadigd of kapot zijn, dan dient u deze naar een vakhandel bij u in de buurt te brengen, of naar onze servicedienst te sturen.
- Voorkom dat de monitor wordt gebruikt in een omgeving waar deze is blootgesteld aan stof, vuil of vocht.

- Monteer de monitor niet op een plaats waar deze is blootgesteld aan direct zonlicht of extreme temperaturen.

Let op

Wij raden u aan de monitor door een professionele werkplaats te laten inbouwen.

Aanwijzingen voor de veiligheid

Voor de duur van de montage en de aansluiting dient u de volgende veiligheidsinstructies in acht te nemen.

- Ontkoppel de min- en pluspool van de accu.
- Houd u daarbij aan de veiligheidsinstructies van de autofabrikant.
- Overtuig u er voor het boren van bevestigings- en kabeldoorvoergaten van dat er geen verborgen kabels, tank of brandstofleidingen beschadigd worden!

Geleverd pakket

Het geleverde pakket van deze monitor omvat alle hieronder genoemde onderdelen. Controleer of het geleverde pakket van uw monitor compleet is. Neem direct contact op met uw dealer indien een van de genoemde onderdelen mocht ontbreken.

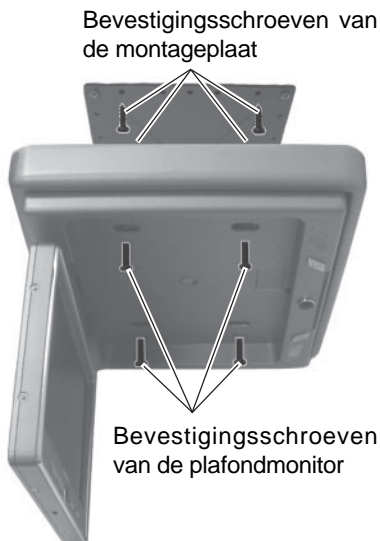
- Monitor (inclusief houder en schroeven)
- Afstandsbediening IVRC-06 met batterij
- 5 m lange, 13-polige systeemkabel (voor Signal Controller IVSC-3302 of IVSC-5502)
- Aansluitadapter (13-polig cinch/jack)
- Gebruiksaanwijzing

INBOUW VAN DE MONITOR

Inbouw van de monitor (mechanisch)

Kies een veilige plaats voor het monteren en veilig inbouwen van de monitor:

- Het apparaat mag de bestuurder niet afleiden of diens uitzicht beperken.
- Het in- en uitstappen in resp. uit de auto mag niet worden gehinderd.
- Het apparaat mag niet zodanig worden gemonteerd dat andere componenten van de auto in hun werking worden gehinderd (bv. schuifdak).
- Overtuig u ervan dat het apparaat op een veilige en stevige plaats wordt ingebouwd en in het geval van een noodstop niet kan losraken.
- Bevestig het apparaat niet aan de bekleding van het plafond.
- Mocht het noodzakelijk zijn om extra gaten te boren, dan dient u erop te letten dat u het staal van het dak van de auto niet doorboort.
- Voorkom langdurig gebruik van de monitor wanneer de motor niet loopt om leegraken van de accu te voorkomen.



Aansluiting



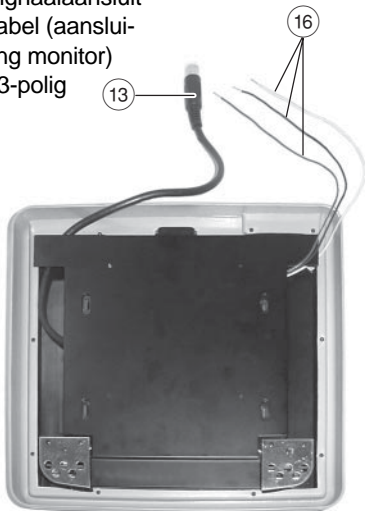
Systeemkabel
(13-polig)



Adapterkabel

Aansluitkabel voor
de interieurverlichting,
driepolig

Signaalaansluit-
kabel (aansluit-
ing monitor)
13-polig



Aansluiting van de interieurverlichting (driepolig)

Rood = bedrijfsspanning (+12 V)

Wit = naar deurschakelaar
(deur open = massa)

Zwart = massa

Om voortijdig leegraken van de accu te voorkomen adviseren wij u een geschakelde bedrijfsspanning (contactslot) te gebruiken.

Waarschuwing: De bedrijfsspanningskabel moet met minimaal 1,5 A gezekerd zijn.

Aansluiting van de monitor (13-polig)

Sluit de monitor met de systeemkabel (13-polig) ⑭ aan op een Signal Controller IVSC-3302 of IVSC-5502 (De voedingsspanning wordt via deze apparaten toegevoerd. Bij deze apparaten is een gebruiksaanwijzing meegeleverd).

Of

Sluit de monitor met de inplugbare adapterkabel ⑮ aan op de 12 V-voedingsspanning van een extern video/dvd-apparaat:

Rood = +12 V gelijkspanning

Zwart = massa

Cinch rood = audio IN (R)

Cinch wit = audio IN (L)

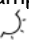

Cinch geel = video IN

Jack-plug

(blauw) = niet gebruiken!
(alleen voor speciale
apparaten)

BEDIENING

Bediening van de interieurverlichting (monitor)

Voor de lampen zijn er twee schakelaars: ON  ② en interieurverlichting  ④.

ON :

Met deze schakelaar worden de lampen in- en uitgeschakeld.

Interieurverlichting :

Bij activering worden de lampen alleen ingeschakeld wanneer de deuren van de auto geopend worden.



Openen van de monitor

- ⇨ Beweeg de vergrendeling ③ van de monitor naar achteren om het LCD-beeldscherm omlaag te klappen.
- ⇨ Laat de monitor voor het tv-kijken zakken totdat deze zich in een hoek van ca. 90° t.o.v. de basis-eenheid van de monitor bevindt.



Verstellen van de monitor

De monitor kan ca. 30° naar rechts en links worden veresteld vanuit de centrale zichtpositie.



Sluiten van de monitor

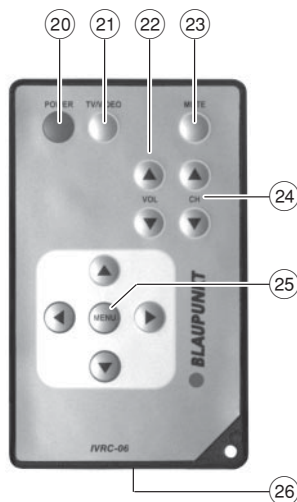
⇒ Draai de monitor terug naar de centrale zichtpositie en schuif deze in de basiseenheid totdat deze weer vergrendeld in het start- /houdermechanisme.

Inschakelen van de monitor

Druk op de inschakeltoets ⑨ op de hoofdeenheid of op toets ⑳ op de afstandsbediening om de monitor in of uit te schakelen.

Opmerking:

Vóór het inschakelen van de monitor is de inschakeltoets ⑨ blauw verlicht. Dat betekent dat de monitor op de voedingspanning met 12 V is aangesloten.



BEDIENING

OSD-menu

Bediening

⇒ Druk op toets ⑩ MENU op het beeldscherm of op toets ⑳ MENU op de afstandsbediening om het OSD-menu op te roepen.

- Met de pijltoetsen ⑦ / ⑧ resp. ⑳ ▲/▼ kiest u de opties en na het indrukken van de MENU-toets ⑩ resp. ⑳ kunt u met de pijltoetsen de instellingen veranderen.

⇒ kies de optie "EXIT" om het OSD-menu weer te verlaten.

```
SPEAKER ON
ZOOM
BRIGHTNESS
CONTRAST
COLOR
TINT
REVOLVE LEFT-RIGHT
          UP-DOWN
RESET PICTURE
EXIT
```

- **SPEAKER ON**

Interne luidspreker in- en uitschakelen (dezelfde functie als toets MUTE ⑳ op de afstandsbediening).

Het geluid wordt vervolgens via de IR-hoofdtelefoon IVHS-01 doorgegeven (speciale accessoire).

- **ZOOM (beeldgrootte)**
alleen IVMR-9002:

Wijzigen van de beeldhoogte/-breedte

- FULL (volledig)
- NORMAL (normaal)
- WIDE (breed)

- **BRIGHTNESS (helderheid)** Instellen van de helderheid
- **CONTRAST (contrast):** Instellen van het contrast
- **COLOR (kleur):** Instellen van de kleur
- **TINT (schakering):** Instellen van de beeldschakeringen (alleen voor NTSC)
- **REVOLVE (wisselen):** Wisselen van de beeldschermweergave
 - LEFT - RIGHT (links - rechts)
Horizontaal spiegelen
 - UP - DOWN (boven - onder)
Verticaal spiegelen
- **RESET PICTURE (terugzetten):** Terugzetten van de ingestelde parameters op de van tevoren door de fabriek ingestelde instellingen.
- **EXIT (beëindigen):** Verlaten van het OSD-menu

IR-hoofdtelefoon IVHS-01 **(speciale accessoire)**

Bij gebruik van de IR-hoofdtelefoon IVHS-01 (speciale accessoire) mag het IR-zendvenster ⑥ niet worden afgedekt.

Vervangen van de gloeilamp

- ⇨ Demonteer de monitor van de plafondplaat (vier schroeven).



- ⇨ Verwijder de drie schroeven van de metalen afdekking (zie afb. onder).
- ⇨ Haal de oude gloeilamp eruit.
- ⇨ Plats een nieuwe gloeilamp (12 V, 3 W).
- ⇨ Monteer de monitor weer.



Metalen afdekking



Gloeilamp

Technische gegevens van de gloeilamp

Diameter: 8 mm

Lengte: 28 mm

Spanning: 12 V, 3 W

Vervangen van de batterij van de afstandsbediening

- ⇨ Schuif de toets op het batterijvak (26) naar rechts (zie onder, punt A).
- ⇨ Haal het batterijvak (26) uit de afstandsbediening (zie onder, punt B).
- ⇨ Vervang de 3 V-batterij (CR 2025).



TECHNISCHE GEGEVENS

IVMR-9002

Beeldschermgrootte:	9"-monitor
Beeldschermresolutie:	1440 (H) x 234 (V)
Actief gebied:	198,0 (H) x 111,74 (V)
Signaalsysteem:	Dubbel systeem NTSC/PAL
Helderheid:	300 cd/m ²
Contrastverhouding:	100
Bereik zichthoek:	Links/rechts: 65/65 graden Boven/onder: 50/65 graden
Video-ingangsniveau:	1,0 Vpp ± 10 %
Audio-ingangsniveau:	0,3 Vrms
AUX-ingangsniveau:	1,0 Vpp ± 10 %
Draagfrequentie IR-sensor:	L-CH: 2,3 MHz R-CH: 2,8 MHz
Bedrijfsspanning (gelijkstroom):	10 - 16 V
Stroomverbruik:	1 A (bij +12 V)
Stroomverbruik stand-by:	35 mA (bij +12 V)
Bedrijfstemperatuur:	0 - 60 °C
Bewaartemperatuur:	- 30 °C tot +80 °C
Afmetingen:	286 x 258 x 57,4 mm
Gewicht:	≤ 2150 g

Wijzigingen voorbehouden!

IVMR-1042

Beeldschermgrootte:	10,4"-monitor
Beeldschermresolutie:	1920 (H) x 480 (V)
Actief gebied:	211,2 (H) x 158,4 (V)
Signaalsysteem:	Dubbel systeem NTSC/PAL
Helderheid:	290 cd/m ²
Contrastverhouding:	100
Bereik zichthoek:	Links/rechts: 60/60 graden Boven/onder: 40/50 graden
Video-ingangsniveau:	1,0 Vpp ± 10 %
Audio-ingangsniveau:	0,3 Vrms
AUX-ingangsniveau:	1,0 Vpp ± 10 %
Draagfrequentie IR-sensor:	L-CH: 2,3 MHz R-CH: 2,8 MHz
Bedrijfsspanning (gelijkstroom):	10 - 16 V
Stroomverbruik:	1,1 A (bij +12 V)
Stroomverbruik stand-by:	70 mA (bij +12 V)
Bedrijfstemperatuur:	0 - 60 °C
Bewaartemperatuur:	- 30 °C tot +80 °C
Afmetingen:	322 x 305 x 63,5 mm
Gewicht:	≤ 2450 g

Service-Nummern / Service numbers / Numéros du service après-vente / Numeri del servizio di assistenza / Servicenummers / Telefonnummer för service / Números de servicio / Números de serviço / Servicenumre

Country:	Phone:	Fax:	WWW:
Germany	(D) 0180-5000225	05121-49 4002	http://www.blaupunkt.com
Austria	(A) 01-610 390	01-610 393 91	
Belgium	(B) 02-525 5454	02-525 5263	
Denmark	(DK) 44 898 360	44-898 644	
Finland	(FIN) 09-435 991	09-435 99236	
France	(F) 01-4010 7007	01-4010 7320	
Great Britain	(GB) 01-89583 8880	01-89583 8394	
Greece	(GR) 210 57 85 350	210 57 69 473	
Ireland	(IRL) 01-4149400	01-4598830	
Italy	(I) 02-369 6331	02-369 6464	
Luxembourg	(L) 40 4078	40 2085	
Netherlands	(NL) 023-565 6348	023-565 6331	
Norway	(N) 66-817 000	66-817 157	
Portugal	(P) 01-2185 00144	01-2185 11111	
Spain	(E) 902-120234	916-467952	
Sweden	(S) 08-7501500	08-7501810	
Switzerland	(CH) 01-8471644	01-8471650	
Czech. Rep.	(CZ) 02-6130 0441	02-6130 0514	
Hungary	(H) 01-333 9575	01-324 8756	
Poland	(PL) 0800-118922	022-8771260	
Turkey	(TR) 0212-3350677	0212-3460040	
USA	(USA) 800-2662528	708-6817188	
Brasil (Mercosur)	(BR) +55-19 3745 2769	+55-19 3745 2773	
Malaysia (Asia Pacific)	(MAL) +604-6382 474	+604-6413 640	

Blaupunkt GmbH

