

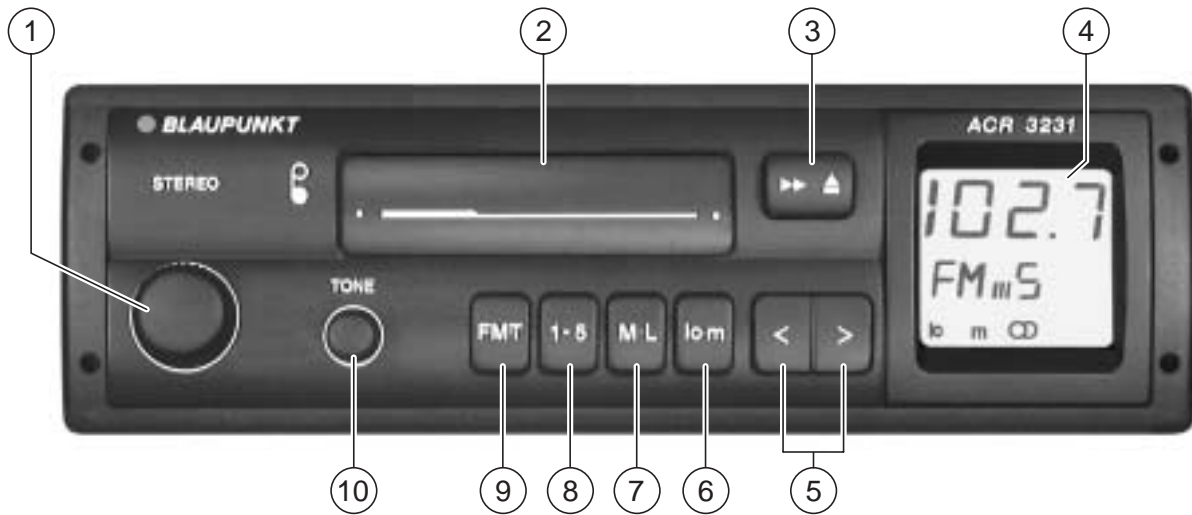


● **BLAUPUNKT**

Gebruiksaanwijzing



ACR 3231



Inhoud

Belangrijke aanwijzingen 25

Verkeersveiligheid 25

Inbouw/aansluiting 25

Radio-gebruik 25

Golfband kiezen 25

Zoekafstemming 25

Handmatig op zenders afstemmen 25

Gevoeligheid van zoekafstemming
instellen 25

Stereo-mono wisselen 25

Zenders programmeren 26

Sterkste zenders automatisch
programmeren 26

Geprogrammeerde zenders oproepen .. 26

Cassette-weergave 26

Cassette inschuiven 26

Cassette uitnemen 26

Versneld vooruitspoelen 26

Onderhoud 27

Appendix 27

Technische gegevens 27

Legenda

- ① **Aan/uit:**
Knop draaien
Aan ↻
Uit ↻
Volume instellen:
Knop draaien.
- ② **Cassette-opening**
- ③ **▶▶ Versneld vooruitspoelen**
starten/stoppen: zacht op toets drukken
▲ - **Cassette uitnemen**
de toets stevig indrukken.

④ **Indikatie voor:**



- ⑤ **< >**
Zenderkeuze
automatisch of handmatig ("m" op het display). Wisselen met **lo • m** ⑥
- ⑥ **lo • m**
lo-verschijnt op het display - zoekafstemming normale gevoeligheid
lo verschijnt niet - zoekafstemming hoge gevoeligheid
m verschijnt - handmatige afstemming op zenders
Extra functie
stereo/mono wisselen:
lo • m langer dan 2 sek. indrukken.
- ⑦ **M•L**
Wisselschakelaar voor middengolf en lange golf.
De toets zo nodig meermaals indrukken.
- ⑧ **1-5**
Om zenders te programmeren en op te roepen

- ⑨ **FM•T (Frekwentie Modulatie)**
Wisseltoets voor de FM-/geheugen-niveaus I, II, III en "T" (Travelstore) - Programmeren en oproepen van de zes dichtstbijzijnde sterke zenders.
Programmeren "T":
op **FM•T** drukken, tot op het display de zoekafstemming begint.
Oproepen "T":
zo vaak op **FM•T** drukken, tot "T" op het display verschijnt.
Daarna kort op de zendertoets drukken, zonodig meermaals.
- ⑩ **TONE**
Klankkleur instellen
↻ meer lage tonen
↻ meer hoge tonen

Belangrijke aanwijzingen

Verkeersveiligheid

Let als bestuurder altijd goed op het verkeer op de weg. Gebruik uw autoradio altijd zó, dat u steeds alert op de actuele verkeerssituatie kunt blijven reageren.

Het is raadzaam om in moeilijke verkeerssituaties uw toestel niet te bedienen. Bedenk dat u al bij een snelheid van 50 km/h in één seconde bijna 14 meter aflegt.

Houd bij de volume-instelling van uw toestel rekening met de hoorbaarheid van geluiden van buiten, om tijdig te kunnen reageren op waarschuwingssignalen.

Inbouw/aansluiting

Wanneer u de installatie zelf wilt inbouwen of uitbreiden, lees dan beslist vooraf de meegeleverde inbouw- en aansluitinstructies.

Verbind de luidspreker-uitgangen niet met de massa!

Gebruik alleen de door Blaupunkt goedgekeurde accessoires en onderdelen.

Radio-gebruik

Golfband kiezen

U kunt tussen de golfbanden FM 87,5 – 108 MHz, MG 531 – 1602 kHz en LG 153 – 279 kHz kiezen.

- Stel de golfband naar keuze met de toetsen **FM • T** of **M • L** in.

Wisselen tussen MG/LG:

- Druk op **M • L**.

Zoekafstemming

Op het display mag **m** niet oplichten, ev. wisselen met **lo • m**

- rechts of links op **< >** drukken.
De autoradio zoekt automatisch de volgende zender.

De tuimelschakelaar ingedrukt houden voor versneld zenderzoeken.

Handmatig op zenders afstemmen

Hiervoor moet op het display **m** (manueel) oplichten; ev. inschakelen met **lo • m**

- rechts of links kort op **< >** drukken.
De frekwentie gaat met kleine stapjes omhoog/omlaag

Wordt de tuimelschakelaar ingedrukt gehouden, gaat het zoeken van de frekwentie sneller.

Gevoeligheid van zoekafstemming instellen


U kunt de gevoeligheid van de automatische zoekafstemming wijzigen.

Hiervoor

- op **lo • m** drukken.
Wordt "lo" getoond, dan worden alleen goed te ontvangen zenders gezocht (geringe gevoeligheid).
Wordt "lo" niet getoond, worden ook minder goed te ontvangen zenders gezocht (hogere gevoeligheid).

Stereo-mono wisselen

Wilt u wisselen tussen stereo- en monoweergave dan:

- ca. 2 sek. op **lo • m** drukken.
Bij stereoweergave verdwijnt het stereo-symbool  op het display.

Steeds wanneer het toestel wordt aangezet is de stereoweergave ingesteld.

Bij slechte ontvangst schakelt het toestel automatisch over op monoweergave.

Zenders programmeren

U kunt per geheugenniveau (I, II, III, T) vijf zenders met **1-5** programmeren.

- Kies bij FM het geheugenniveau met **FM•T**.

In het MG- en LG-bereik kunt u telkens 5 zenders programmeren.

- Kies met **1-5** de geheugenplaats (1-5) voor de nieuw te programmeren zender.
- Stel een zender met **< >** in (automatisch of handmatig).
- Druk net zolang op **1-5** totdat na de geluidsonderdrukking het programma weer te horen is.

Nu is de zender geprogrammeerd.

Op het display worden het betreffende geheugenniveau en de geheugenplaats aangegeven.

N.B.:

Als u een reeds geprogrammeerde zender instelt, dan knippert op het display gedurende ca. 5 sek. de betreffende zendertoets en het geheugenniveau.

Sterkste zenders automatisch programmeren

(Travelstore)

U kunt de vijf sterkste FM-zenders uit de regio, in volgorde van frekwentie, automatisch programmeren. Deze functie is bijzonder handig als u op reis bent.

- **FM•T** minstens 2 sek. ingedrukt houden.
Het toestel zoekt de dichtstbijzijnde FM-zenders en slaat deze op in het "T"-geheugen (Travelstore). Na deze handeling wordt de eerste zender ingesteld.

Indien gewenst kunnen op het Travelstore-niveau zenders ook handmatig geprogrammeerd worden.

Geprogrammeerde zenders oproepen

U kunt geprogrammeerde zenders door een druk op de toets weer oproepen.

- Geheugenniveau kiezen.
Hiervoor zo vaak op **FM•T** drukken tot op het display I, II, III of T verschijnt.
- Met **1-5** de zender kiezen, ev. meermaals drukken.

Cassette-weergave

Cassette inschuiven

- Toestel aanzetten.
- Cassette met lege spoel naar voren, de open zijde links, inschuiven.

Cassette-weergave begint.

Aan het einde van de band wordt automatisch op radio-ontvangst overgeschakeld.

Cassette uitnemen

- **▶▶▲** stevig indrukken.
De cassette wordt uitgeschoven.

Versneld vooruitspoelen

Voor het starten en stoppen van versneld vooruitspoelen

- **▶▶▲** zacht indrukken.

Appendix

Onderhoud

Het is aan te raden om in de auto alleen C60/C90 bandjes te gebruiken. Bescherm uw cassettes tegen vuil, stof en warmte boven 50°C. Koude cassettes laat u voor het afspe-len eerst warmer worden om onregelmatig lopen van de band te voorkomen. Loop- en geluidsstoringsen kunnen na ongeveer 100 bedrijfsuren optreden door stof op de rubberen aandrukrol en de kop.

Bij normale verontreiniging kunt u uw cassette toestel met een reinigingscassette schoonmaken, ingeval van sterke verontreiniging met een in spiritus gedrenkt wattenstaafje. Gebruik nooit hard gereedschap.

Technische gegevens

Versterker

Uitgangsvermogen: 2 x 6,5 W sinus conform DIN 45324/3.1 aan 4 Ω

FM:

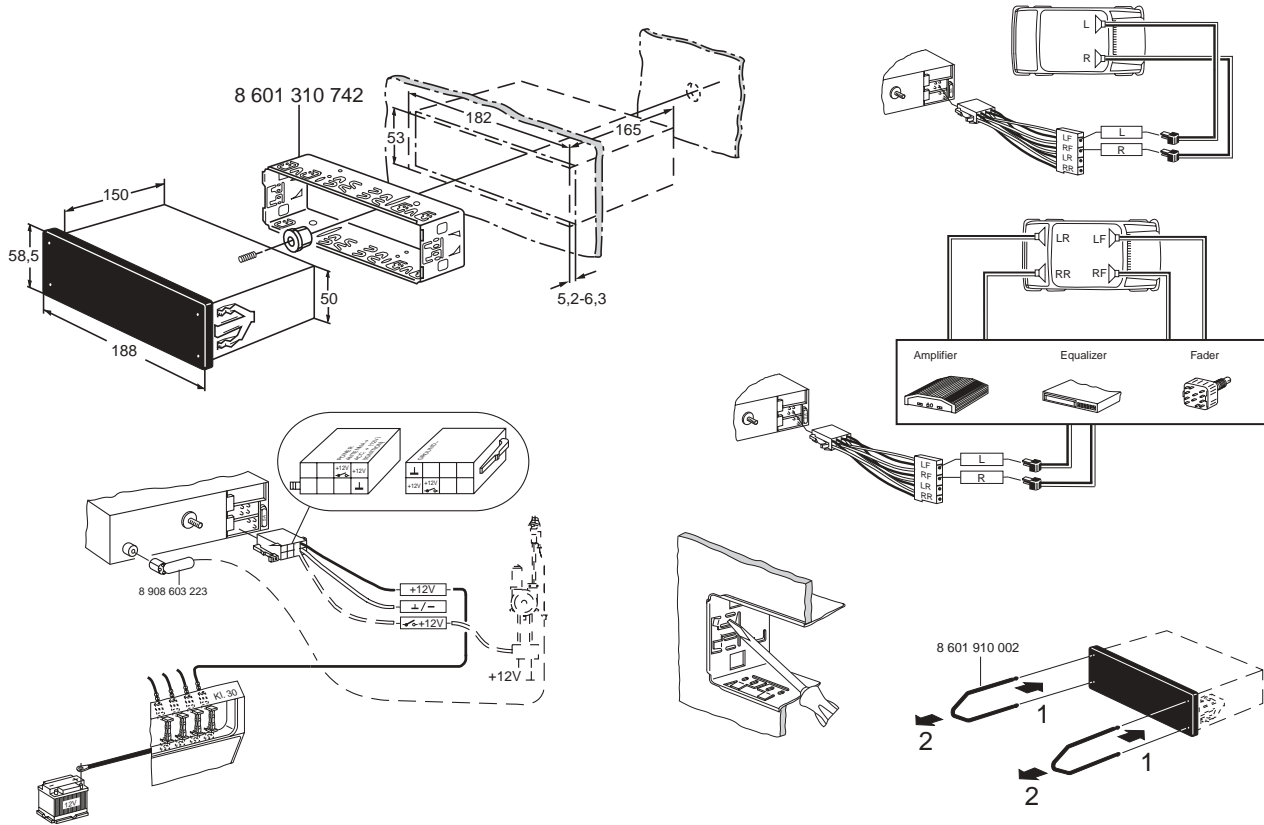
Gevoeligheid: 1,3 μ V bij 26 dB signaal/ruisafstand

Frekwentiebereik: 35 - 15 000 Hz (-3 dB)

Cassette:

Frekwentiebereik: 40 - 14 000 Hz (-3 dB)

Wijzigingen voorbehouden!



Blaupunkt-Werke GmbH
Bosch Telecom

MC/VKD-Hi 3 D93 147 018