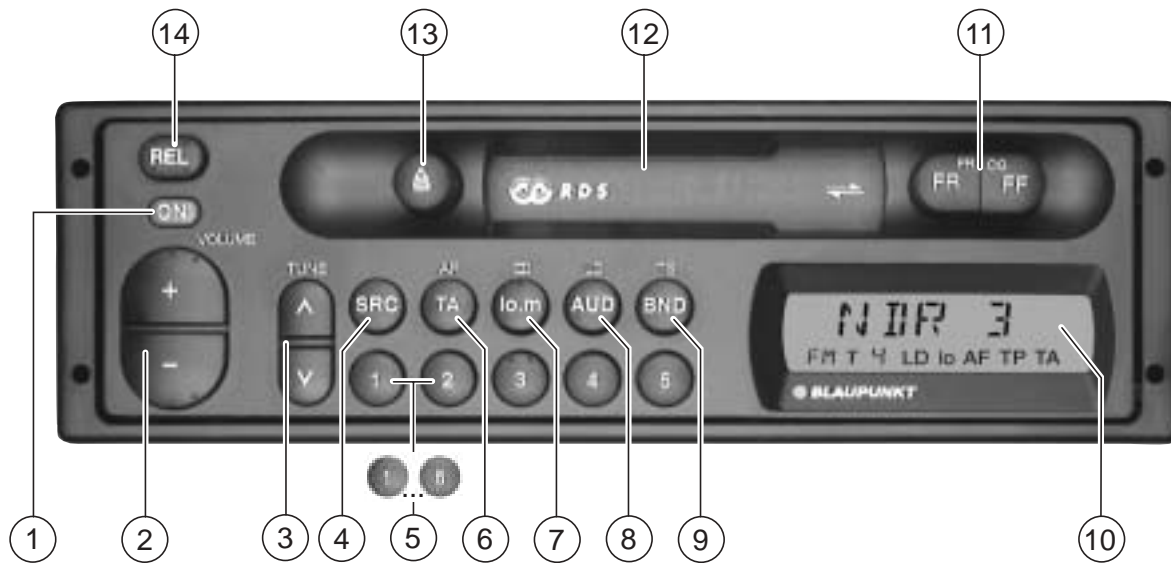


Radio / Cassette

# Caracas RCR 27 Rio RCR 87

Gebruiksaanwijzing





# Inhoudsopgave

|   |           |                                       |           |
|---|-----------|---------------------------------------|-----------|
| <b>Beknopte gebruiksaanwijzing ....</b> | <b>51</b> | Stereo-mono wisselen .....            | 57        |
| <b>Belangrijke aanwijzingen .....</b>   | <b>54</b> | Loudness .....                        | 57        |
| Wat u beslist moet lezen .....          | 54        | <b>Ontvangst van verkeers-</b>        |           |
| Verkeersveiligheid .....                | 54        | <b>informatie met RDS-EON .....</b>   | <b>58</b> |
| Inbouw .....                            | 54        | Voorrang voor verkeersinformatie      |           |
| Accessoires .....                       | 54        | in-/uitschakelen .....                | 58        |
| Versterker .....                        | 54        | Attentiesignaal .....                 | 58        |
| <b>Afneembaar front</b>                 |           | Attentiesignaal uitschakelen .....    | 58        |
| <b>(Release Panel).....</b>             | <b>54</b> | Automatische start zoekafstemming     |           |
| Front verwijderen .....                 | 54        | (cassetteweergave) .....              | 58        |
| Front plaatsen .....                    | 54        | Volume van verkeersinformatie         |           |
| <b>Weergavesoort kiezen .....</b>       | <b>55</b> | instellen .....                       | 59        |
| <b>Radioweergave met RDS</b>            |           | <b>Cassetteweergave .....</b>         | <b>59</b> |
| <b>(Radio Data System) .....</b>        | <b>55</b> | Cassette plaatsen .....               | 59        |
| AF - Alternatieve frequentie .....      | 55        | Cassette verwijderen .....            | 59        |
| Golfgebied kiezen .....                 | 55        | Snelspoelen .....                     | 59        |
| Zenderafstemming .....                  | 56        | Wisselen van kant (Autoreverse) ..... | 59        |
| Zoekafstemming $\wedge/\vee$ .....      | 56        | Tips voor het onderhoud .....         | 60        |
| Handmatig afstemmen .....               | 56        | <b>Appendix .....</b>                 | <b>60</b> |
| Gevoeligheid van de zoekafstemming      |           | Technische gegevens .....             | 60        |
| wijzigen .....                          | 56        |                                       |           |
| Wisselen van geheugenniveau .....       | 56        |                                       |           |
| Zenders programmeren .....              | 56        |                                       |           |
| Sterkste zenders automatisch            |           |                                       |           |
| programmeren met Travelstore .....      | 57        |                                       |           |
| Geprogrammeerde zenders                 |           |                                       |           |
| oproepen .....                          | 57        |                                       |           |

# Beknopte gebruiksaanwijzing

## ① In-/uitschakelen met ON:



Houd **ON** langer dan een seconde ingedrukt.

Het apparaat speelt met het vooraf ingestelde volume.

## Uit-/inschakelen via het contactslot:

Wanneer het apparaat dienovereenkomstig is aangesloten, kan het via het contactslot van de auto uit- en weer ingeschakeld worden.

## Extra functie ON

U kunt het geluid snel onderdrukken door kort op **ON** te drukken. Het display geeft "MUTE" aan (geluidsonderdrukking). Het volume wordt op 0 ingesteld. Deze functie wordt weer opgeheven wanneer u kort op **ON** of **+** drukt.

## ② +/- (VOLUME)

Wijzigen van het volume.

Na het inschakelen vindt de weergave plaats met het laatst ingestelde volume.



## ③ ▲/▼ Tune



## Zoekafstemming

▲ opwaarts  
▼ neerwaarts  
wanneer "m" niet op het display te zien is

## Handmatig afstemmen

▲/▼ trapsgewijs op-/neerwaarts wanneer "m" op het display te zien is; "m" staat voor manual (handmatig) en kan worden in-/uitgeschakeld met **m.lo**. Druk (evt. meermalen) op de toets.

## ④ SRC

(Source = bron)

U kunt wisselen tussen de weergave-soorten radio en cassette indien een cassette geplaatst is.

## ⑤ 1, 2, 3, 4, 5 - voorkeuzetoetsen

Op elk van de geheugenniveaus FMI, FMII, T, M en L (midden-/langegolf) kunnen vijf zenders worden geprogrammeerd.

**Zenders programmeren** - houd bij radioweergave een voorkeuzetoets zolang ingedrukt totdat het programma weer te horen is (pieptoon).

**Zenders oproepen** - kies het geheugenniveau en druk kort op de overeenkomstige voorkeuzetoets.

## ⑥ TA/AF

**TA** - Traffic Announcement (voorrang voor verkeersinformatie)

Wanneer op het display "TA" is aangegeven, worden alleen zenders met verkeersinformatie weergegeven.

Voorrang in/uit: druk kort op **TA/AF**.

**AF** - Alternatieve Frequentie

bij RDS-weergave:

Wanneer „AF“ op het display verschijnt, zoekt de radio met RDS automatisch een beter te ontvangen frequentie van hetzelfde programma.

AF aan/uit: houd **TA/AF** ca. een seconde ingedrukt.

### Extra functie

Volume van verkeersinformatie instellen:

Stel bij radio- of casseteweergave het gewenste volume van de verkeersinformatie in met + / -. Houd **TA/AF** ca. 3 seconden ingedrukt, totdat "TA VOL" verschijnt op het display.

### 7 lo.m

**lo** - gevoeligheid van de zoekafstemming kiezen

**m** - handmatige afstemming

"lo" op het display - zoekafstemming normaal gevoelig

"lo" uit - zoekafstemming zeer gevoelig

"m" op het display - handmatige afstemming met ▲ / ▼

Wissel met **lo.m**: Druk (evt. meermaals) op de toets.

### 8 AUD/LD

**AUD** – Audio

Voor het instellen van treble (hoge tonen), bass, balans en fader.

De faderinstelling is niet mogelijk met de Caracas RCR 27.

Wanneer het display "TREB" of "BASS" aangeeft, kan de lage- of hogetoneninstelling worden veranderd met de tuimeltoets.

Wanneer het display "BAL" of "FAD" aangeeft, kan de balans (links/rechts) of de fader (voor/achter) worden veranderd. Druk zo vaak als nodig is op **AUD/LD** en voer de instelling uit met de tuimeltoets.



De laatste instelling wordt automatisch opgeslagen.

**AUD** uitschakelen: druk opnieuw op de toets.

Wanneer de instelling niet binnen acht seconden wordt gewijzigd, schakelt het display terug naar de vorige toestand.

**LD** - Loudness

versterking van de lage tonen bij gering volume, aangepast aan het gehoor.

**Loudness aan/uit:**

Houd **AUD/LD** ca. een seconde ingedrukt. Wanneer loudness is ingeschakeld, is "LD" op het display te zien.

### 9 BND/TS

**BND** - Wisselschakelaar voor de golfgebieden FM, middengolf (M), langegolf (L) en de FM-geheugenniveaus I, II en T.

**Wisselen van geheugenniveau:**

Druk zo vaak als nodig is op de toets. Het display geeft de gekozen toestand aan.

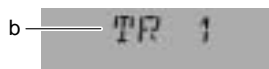
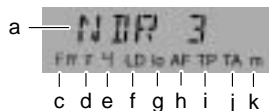
**TS** - Travelstore

De vijf best te ontvangen FM-zenders programmeren en oproepen met Travelstore.

**Programmeren:** houd de toets ca. een seconde ingedrukt totdat de pieptoon te horen is, resp. "T-STORE" verschijnt op het display.

**Oproepen:** kies geheugenniveau "T" en druk kort op de overeenkomstige voorkeuzetoets (1 t/m 5).

## 10 Display



- a) NDR 3 - stationsnaam
- b) TR 1 - track (kant) 1 van de cassette
- c) FM - golfgebied
- d) I, II, T - geheugenniveau I, II, of Travelstore
- e) 4 - voorkeuzetoets (1 - 5)
- f) LD - loudness ingeschakeld
- g) lo - gevoeligheid van de zoekafstemming
- h) AF - alternatieve frequentie bij RDS
- i) TP - zender met verkeersinformatie (wordt ontvangen)
- j) TA - voorrang voor zenders met verkeersinformatie
- k) m - handmatige zenderafstemming

## 11 Wisselen van kant / snelspoelen

### Wisselen van kant

Druk de toetsen **FR** en **FF** tegelijk in. "TR1" of "TR2" op het display.



### Snelspoelen

FR: snel terugspoelen; einde met FF  
FF: snel vooruitspoelen; einde met FR

## 12 Cassette-opening

Schuif de cassette in de opening (kant A of 1 boven, opening naar rechts).

## 13 Cassette verwijderen

Druk .

## 14 REL

**Release panel** - afneembaar bedieningspaneel (front)

Ter beveiliging tegen diefstal moet het bedieningspaneel (front) bij het verlaten van de auto worden meegenomen.

### Front verwijderen:

Druk op **REL**.

### Front plaatsen:

Plaats het front met de cassette-opening eerst rechts op het apparaat en druk daarna op de linkerkant, totdat het front hoorbaar vastklikt.



# Belangrijke aanwijzingen

## Wat u beslist moet lezen

Lees, voordat u uw autoradio in gebruik neemt, de volgende aanwijzingen a.u.b. zorgvuldig door.

## Verkeersveiligheid

De verkeersveiligheid gaat vóór alles. Gebruik daarom uw autoradio altijd zo dat u steeds alert op de heersende verkeerssituatie kunt reageren. Bedenk dat u al bij een snelheid van 50 km/u elke seconde bijna 14 meter aflegt. Het is raadzaam uw autoradio niet te bedienen in kritische verkeerssituaties. De waarschuwingssignalen van bv. politie en brandweer moeten in de auto op tijd en duidelijk te horen zijn. Beluister tijdens het rijden uw programma daarom alleen met een aangepast geluidsvolume.

## Inbouw

Wanneer u de installatie zelf wilt inbouwen of verwijderen, lees dan beslist vooraf de meegeleverde aanwijzingen voor inbouw en aansluiting. Voor een probleemloos gebruik moet de pluspool via het contact en via een continue plusaansluiting zijn aangesloten. Verbind de luidsprekeruitgangen niet met de massa!

## Accessoires

Gebruik alleen door Blaupunkt toegelaten accessoires en reserve-onderdelen.

## Versterker

Alle Blaupunkt-versterkers.

# Afneembaar front (Release Panel)

Dit apparaat beschikt over afneembaar bedieningspaneel (front). U kunt het front met een druk op de knop losmaken van het apparaat. Wij bevelen u aan om bij het verlaten van de auto het front mee te nemen als extra beveiliging tegen diefstal. Indien gewenst kan het front gemakkelijk worden teruggeplaatst. Het apparaat is direct klaar voor gebruik in de laatst ingestelde toestand.

## Front verwijderen

- Druk op toets **REL**.

Het apparaat wordt automatisch uitgeschakeld en het front komt in de uitneempositie.

## Front plaatsen

- Plaats het front eerst rechts op het apparaat.
- Druk daarna op de linkerzijde, totdat het front hoorbaar vastklikt.

Het apparaat is weer klaar voor gebruik in de laatst ingestelde toestand.

## Weergavesoort kiezen

Met **SRC** (source = bron) kunt u kiezen tussen de weergavesoorten radio en cassette wanneer een cassette geplaatst is.

Wanneer een cassette geplaatst wordt, wordt automatisch omgeschakeld op casseteweergave.

Omschakelen naar een andere weergavesoort:

- Druk op **SRC**.

## Radioweergave met RDS (Radio Data System)

Het **Radio Data System** biedt u meer comfort bij het luisteren naar de radio op FM. Steeds meer radiozenders zenden bij hun programma's ook RDS-informatie uit. Zodra een radioprogramma kan worden herkend, verschijnt ook de afkorting van de zender op het display, evt. met regionale identificatie, bv. NDR1 NDS (Neder-Saksen). Met RDS worden de voorkeuzetoetsen gebruikt als programmatoetsen. Zo weet u precies op welk programma u bent afgestemd en kunt u ook gericht het gewenste programma kiezen. RDS biedt u nog meer voordelen:

### AF - Alternatieve frequentie

De AF-functie (**A**lternatieve frequentie) zorgt ervoor dat automatisch op de best te ontvangen frequentie van het gekozen programma wordt afgestemd. Deze functie is ingeschakeld wanneer "AF" op het display verschijnt.

AF in-/uitschakelen:

- Druk kort op **AF**.

Tijdens het zoeken naar de sterkste frequentie kan de radioweergave even onderbroken worden. Wanneer bij het aanzetten van het apparaat of bij het kiezen van een geprogrammeerde frequentie "SEARCH" op het display verschijnt, zoekt het apparaat

automatisch naar een alternatieve frequentie. "SEARCH" verdwijnt wanneer een alternatieve frequentie gevonden is of na het doorlopen van de frequentieband. Wanneer dit programma niet meer naar wens te ontvangen is:

- Kies een ander programma.

### Golfgebied kiezen

U kunt kiezen tussen de frequentiegebieden FM 87,5 - 108 MHz, MG 531 - 1602 kHz en LG 153 - 279 kHz.

- Druk zo vaak op **BND** totdat het gewenste golfgebied wordt aangegeven op het display.



## Zenderafstemming

### Zoekafstemming $\wedge/\vee$

- Druk op  $\wedge/\vee$ , de autoradio zoekt automatisch de volgende zender wanneer “m” niet op het display staat.

Wanneer  $\wedge/\vee$  naar boven of naar beneden ingedrukt gehouden wordt, loopt de zoekafstemming snel opwaarts of neerwaarts verder.



### Zoekafstemming

$\wedge/\vee$  omhoog/omlaag wanneer “m” niet op het display staat.

### Handmatig afstemmen

$\wedge/\vee$  trapsgewijs omhoog/omlaag wanneer “m” op het display staat.

### Handmatig afstemmen

U kunt handmatig op zenders afstemmen wanneer “m” op het display staat.

“m” staat voor manual (handmatig) en kan worden in- en uitgeschakeld met **lo.m**.

- Druk hiervoor op **lo.m** (evt. meermaals).

Handmatige afstemming uitvoeren:

- Druk op  $\wedge/\vee$ . De frequentie wordt trapsgewijs omlaag/omhoog gewijzigd.

Wanneer  $\wedge/\vee$  ingedrukt gehouden wordt, vindt de frequentiedoorloop snel plaats.

## Gevoeligheid van de zoekafstemming wijzigen

U kunt de gevoeligheid van de automatische zoekafstemming wijzigen. Wisselen van gevoeligheid:

- Druk kort op **lo.m**.

Wanneer “lo” wordt aangegeven, worden alleen goed te ontvangen zenders opgezocht.

Wanneer “lo” is uitgeschakeld, worden ook minder goed te ontvangen zenders opgezocht.

Wanneer “m” wordt aangegeven, is de handmatige afstemming ingeschakeld. Lees indien gewenst de informatie onder “Handmatig afstemmen”.

## Wisselen van geheugenniveau

U kunt de geheugenniveaus I, II en T afwisselen om zenders te programmeren en om geprogrammeerde zenders op te roepen. Het gekozen geheugenniveau verschijnt op het display.

- Druk zovaak op **BND**, tot het gewenste geheugenniveau op het display verschijnt.

## Zenders programmeren

Op de FM-band kunt u voor elk geheugenniveau (I, II, T) vijf zenders programmeren met de voorkeuzetoetsen **1, 2, 3, 4, 5**.

Op de M/L-band kunt u eveneens elk vijf zenders programmeren.

- Kies het geheugenniveau.
- Stem af op een zender met de tuimeltoets (automatisch of handmatig).
- Houd de gewenste voorkeuzetoets ingedrukt totdat het programma na de geluidsonderdrukking weer te horen is (ca. een seconde), resp. tot de piepton te horen is.

De zender is nu geprogrammeerd. Het display geeft aan welke toets ingedrukt is.

### Let op:

Indien u afstemt op een reeds geprogrammeerde zender, knipperen kort de betreffende geheugenpositie en het geheugenniveau.

### Sterkste zenders automatisch programmeren met Travelstore

U kunt de zes sterkste FM-zenders op volgorde van veldsterkte, elk uit hun eigen ontvangstgebied, automatisch programmeren. Deze functie is vooral handig op reis.

- Houd **BND/TS** ca. een seconde ingedrukt.

Op het display verschijnt "T-STORE".

De zes sterkste FM-zenders worden automatisch opgeslagen op geheugenniveau "T" (Travelstore). Na voltooiing wordt afgestemd op de sterkste zender, op positie 1. Indien gewenst kunnen op het Travelstore-niveau ook handmatig zenders worden ingesteld (zie "Zenders programmeren").

### Geprogrammeerde zenders oproepen

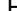
Indien gewenst kunt u geprogrammeerde zenders oproepen met een druk op de toets.

- Kies het geheugenniveau met **BND/TS**.
- Druk kort op de betreffende voorkeuzetoets.

### Stereo-mono wisselen

Wanneer u het apparaat aanzet, vindt automatisch stereoweergave plaats. Bij slechte ontvangst schakelt het apparaat variabel over op monoweergave.

U kunt ook met de hand overschakelen op mono/stereo:

- Houd **lo.m** /  ca. een seconde ingedrukt.

De gekozen toestand verschijnt kort op het display.

### Loudness

Aanpassing van de zachte lage tonen aan het menselijk gehoor.

Loudness in/-uitschakelen:

- Houd **AUD** ca. een seconde ingedrukt. Wanneer loudness is ingeschakeld, verschijnt op het display "LD".

# Ontvangst van verkeersinformatie met RDS-EON

Onder EON verstaat men het uitwisselen van programma-informatie binnen een zenderketen. Veel FM-zenders zenden regelmatig actuele verkeersinformatie uit voor hun regio.

Zenders met verkeersinformatie zenden ter identificatie een signaal uit, waaraan uw autoradio ze herkent. Wanneer een dergelijk signaal herkend wordt, verschijnt op het display "TP" (Traffic Program - Uitzending met verkeersinformatie).

Daarnaast zijn er zenders die zelf geen verkeersinformatie uitzenden, maar met RDS-EON de mogelijkheid bieden de verkeersinformatie van een andere zender van dezelfde omroep te ontvangen. Wanneer bij ontvangst van een dergelijke zender (bv. NDR3) de voorrang voor verkeersinformatie geactiveerd moet zijn, dan moet "TA" op het display verlicht zijn.

Bij verkeersinformatie wordt automatisch overgeschakeld op de zender met de verkeersinformatie (in dit geval NDR2). Dan volgt de verkeersinformatie, waarna automatisch naar het ervoor beluisterde programma (NDR3) wordt teruggeschakeld.

## Voorrang voor verkeersinformatie in-/uitschakelen

Op het display is "TA" verlicht wanneer de voorrang voor verkeersinformatie ingeschakeld is.

Voorrang in-/uitschakelen:

- Druk op **TA**.

Wanneer u tijdens een verkeersmededeling op **TA** drukt, wordt de voorrang alleen voor deze mededeling onderbroken. Het apparaat schakelt terug naar de oorspronkelijke toestand. Voor volgende meldingen blijft de voorrang behouden. Diverse toetsen hebben geen functie tijdens de verkeersinformatie.

## Attentiesignaal

Wanneer u het ontvangstgebied van de ingestelde verkeersinformatie-zender verlaat, hoort u na ca. 30 seconden een attentiesignaal. Wanneer u op een voorkeuzetoets drukt waaronder een zender zonder TP-signaal is geprogrammeerd, hoort u eveneens een attentiesignaal.

## Attentiesignaal uitschakelen

a) Stem af op een andere zender met verkeersinformatie.

- Druk hiervoor op de zoekafstemmingstoetsen ▲/▼ of
- druk op een voorkeuzetoets waaronder een zender met verkeersinformatie geprogrammeerd is.

of

b) Zet de voorrang voor verkeersinformatie uit.

- Druk op **TA**.

De aanduiding "TA" op het display verdwijnt.

## Automatische start zoekafstemming (cassetteweergave)

Wanneer u een cassette beluistert en het ontvangstgebied van de ingestelde verkeersinformatie-zender verlaat, zoekt de autoradio automatisch een andere zender met verkeersinformatie.

Wanneer ca. 30 seconden na het begin van de zoekafstemming geen programma met verkeersinformatie gevonden wordt, stopt de cassette en hoort u een attentiesignaal. Zet het attentiesignaal af op de reeds beschreven manier.

# Cassetteweergave

## Volume van verkeersinformatie instellen

Dit volume is door de fabriek ingesteld. U kunt echter een verandering aanbrengen. Volume voor verkeersinformatie instellen:

- Stel bij radio- of casseteweergave het gewenste volume voor de verkeersinformatie in met + / -.
- Houd **TA/AF** ca. drie seconden ingedrukt, totdat "TA VOL" kort op het display verschijnt.

Het volume van een verkeersbericht is groter dan het volume tijdens de normale weergave wanneer de voorrang voor verkeersinformatie is ingeschakeld.

Wanneer het volume tijdens een verkeersbericht veranderd wordt, geldt de verandering alleen voor dat bericht.

De installatie moet ingeschakeld zijn. Zodra een cassette wordt geplaatst, volgt casseteweergave.

## Cassette plaatsen


- Zet het apparaat aan.
- Schuif de cassette in de opening. Kant A of 1 wordt weergegeven.

Bij casseteweergave verschijnt "TR 1" of "TR 2" op het display (**track = kant**).

Schuif de cassette in de opening met kant A of 1 naar boven en de opening naar rechts.



## Cassette verwijderen

- Druk op .  
De cassette wordt uit de opening geschoven.

## Snelspoelen

### Snel vooruitspoelen

- Druk op **FF** (fast forward).  
Aan het einde van de band schakelt het apparaat over op de andere kant en begint de weergave.

### Snel vooruitspoelen beëindigen

- Druk op **FR**.

### Snel terugspoelen

- Druk op **FR** (fast rewind).

Aan het begin van de band schakelt het apparaat over op weergave.

### Snel vooruitspoelen beëindigen

- Druk op **FF**.

### Snelspoelen

FR: snel terugspoelen, einde met FF  
FF: snel vooruitspoelen, einde met FR.



### Wisselen van kant

Druk beide toetsen tegelijk in. "TR1" of "TR2" op het display.

## Wisselen van kant (Autoreverse)

Wisselen van looprichting tijdens de weergave:

- Druk tegelijk op **FR** en **FF**.

Aan het einde van de band schakelt het apparaat automatisch over op de andere kant. Op het display verschijnt "TR 1" voor kant 1, resp. "TR 2" voor kant 2.

# Appendix

## Let op:

Bij zwaar lopende cassettes kan automatisch op de andere kant worden overgeschakeld. Controleer in dit geval of de band goed op de spoel gewonden is. Vaak helpt heen en weer spoelen van de cassette.

## Tips voor het onderhoud

Gebruik in de auto alleen C60/C90-cassettes. Bescherm uw cassettes tegen vuil, stof en temperaturen boven 50° Celsius. Laat koude cassettes voor het afspelen opwarmen om onregelmatigheden in de bandloop te vermijden. Na ca. 100 gebruiksuren kunnen door afzetting van stof op de aandrukrol en de weergavekop storingen optreden in de bandloop en de weergave kwaliteits. Bij normale verontreiniging kunt u uw cassettespeler reinigen met een reinigingscassette, bij sterkere verontreiniging met een in spiritus gedrenkt wattenstaafje. Gebruik nooit hard gereedschap.

## Technische gegevens

### Versterker

Uitgangsvermogen: **Caracas RCR 27**  
5 x 5,5 Watt sinus  
volgens DIN 45 324  
bij 14,4 V  
2 x 10 Watt max.  
power

### Rio RCR 87

4 x 19 Watt sinus  
volgens DIN 45 324  
bij 14,4 V  
4 x 20 Watt max.  
power

### Tuner

Golfgebieden:

FM : 87,5 - 108 MHz

MG : 531 - 1602 kHz

LG : 153 - 279 kHz

FM - gevoeligheid: 1,0  $\mu$ V bij 26 dB  
signaal-ruisverhouding

FM - frequentiebereik:

35 - 15 000 Hz

## Cassette

Frequentiebereik: 35 - 15 000 Hz

Wijzigingen voorbehouden!

**Blaupunkt-Werke GmbH**  
**Bosch Gruppe**

K7/VKD 8 622 400 891

