

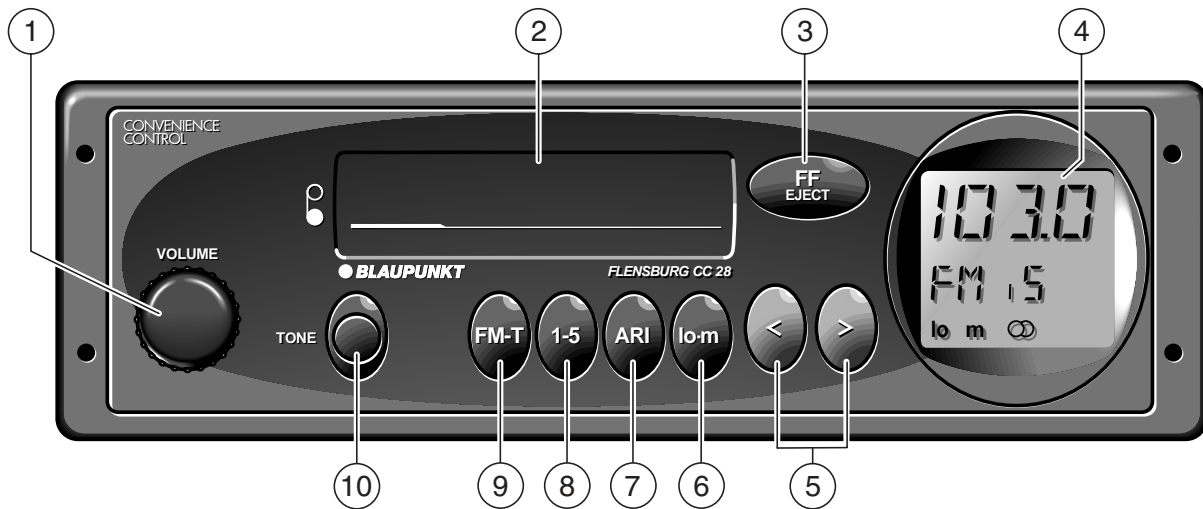
Radio/Cassette

Flensburg CC 28

Gebruiksaanwijzing



 **BLAUPUNKT**
Bosch Gruppe



Inhoud

Belangrijke aanwijzingen	29	Cassette-weergave	31
Verkeersveiligheid	29	Cassette inschuiven	31
Inbouw/aansluiting	29	Cassette uitnemen	31
Radio-gebruik	29	Versneld vooruitspoelen	31
Zoekafstemming	29	Onderhoud	31
Handmatig op zenders afstemmen	29	Appendix	32
Gevoeligheid van de zoekafstemming voor FM instellen	29	Technische gegevens	32
Stereo-mono wisselen	29		
Zenders programmeren	30		
Sterkste zenders automatisch programmeren	30		
Geprogrammeerde zenders oproepen ..	30		
Ontvangst verkeersinformatie (ARI)	30		
Verkeersinformatie (ARI) aan-/uitzetten	30		
Waarschuwingssignaal	31		
Waarschuwingssignaal uitzetten	31		
Automatische zoekafstemming	31		

Legenda

- ① **Aan/uit:**
Knop draaien
Aan ↻
Uit ↻
Volume instellen:
Knop draaien.
- ② **Cassette-opening**
- ③ **FF - Versneld vooruitspoelen**
starten/stoppen: zacht op toets drukken
Eject - Cassette uitnemen
de toets stevig indrukken.

④ **Indikatie voor:**



- ⑤ **< >**
Zenderkeuze
automatisch of handmatig ("m" op het display). Wisselen met **lo • m** ⑥
- ⑥ **lo • m**
Gevoeligheid van FM-zoekafstemming omschakelen
lo-verschijnt op het display - zoekafstemming normale gevoeligheid
lo verschijnt niet - zoekafstemming hoge gevoeligheid
m verschijnt - handmatige afstemming op zenders
Extra functie
stereo/mono wisselen:
lo • m langer dan 2 sek. indrukken.
- ⑦ **ARI (verkeersinformatie)**
Bij de indicatie ARI worden alleen zenders met verkeersinformatie weergegeven.
- ⑧ **1-5**
Om zenders te programmeren en op te roepen

- ⑨ **FM•T (Frequentie Modulatie)**
Wisseltoets voor de FM-/geheugen-niveaus I, II, III en "T" (Travelstore) - Programmeren en oproepen van de zes dichtstbijzijnde sterke zenders.
Programmeren "T":
op **FM•T** drukken, tot op het display de zoekafstemming begint.
Oproepen "T":
zo vaak op **FM•T** drukken, tot "T" op het display verschijnt.
Daarna kort op de zendertoets drukken, zonodig meermaals.
- ⑩ **TONE**
Klankkleur instellen
↻ meer lage tonen
↻ meer hoge tonen

Belangrijke aanwijzingen

Verkeersveiligheid

Let als bestuurder altijd goed op het verkeer op de weg. Gebruik uw autoradio altijd zó, dat u steeds alert op de actuele verkeerssituatie kunt blijven reageren.

Het is raadzaam om in moeilijke verkeerssituaties uw toestel niet te bedienen. Bedenk dat u al bij een snelheid van 50 km/h in één seconde bijna 14 meter aflegt.

Houd bij de volume-instelling van uw toestel rekening met de hoorbaarheid van geluiden van buiten, om tijdig te kunnen reageren op waarschuwingssignalen.

Inbouw/aansluiting

Wanneer u de installatie zelf wilt inbouwen of uitbreiden, lees dan beslist vooraf de meegeleverde inbouw- en aansluitinstructies.

Verbind de luidspreker-uitgangen niet met de massa!

Gebruik alleen de door Blaupunkt goedgekeurde accessoires en onderdelen.

Radio-gebruik

U kunt de FM-zenders tussen 87,5 en 108 MHz ontvangen.

Zoekafstemming

Op het display mag **m** niet oplichten, ev. wisselen met **lo • m**

- rechts of links op **< >** drukken.
De autoradio zoekt automatisch de volgende zender.

De tuimelschakelaar ingedrukt houden voor versneld zenderzoeken.

Handmatig op zenders afstemmen

Hiervoor moet op het display **m** (manueel) oplichten; ev. inschakelen met **lo • m**

- rechts of links kort op **< >** drukken.
De frekwentie gaat met kleine stapjes omhoog/omlaag

Wordt de tuimelschakelaar ingedrukt gehouden, gaat het zoeken van de frekwentie sneller.

Gevoeligheid van de zoekafstemming voor FM instellen


U kunt de gevoeligheid van de automatische zoekafstemming wijzigen.

Hiervoor

- op **lo • m** drukken.
Wordt "lo" getoond, dan worden alleen goed te ontvangen zenders gezocht (geringe gevoeligheid).
Wordt "lo" niet getoond, worden ook minder goed te ontvangen zenders gezocht (hogere gevoeligheid).

Stereo-mono wisselen

Wilt u wisselen tussen stereo- en monoweergave dan:

- ca. 2 sek. op **lo • m** drukken.
Bij monoweergave verdwijnt het stereo-symbool  op het display.

Steeds wanneer het toestel wordt aangezet is de stereoweergave ingesteld.

Bij slechte ontvangst schakelt het toestel automatisch over op monoweergave.

Zenders programmeren

U kunt per geheugenniveau (I, II, III, T) vijf zenders met **1-5** programmeren.

- Kies het geheugenniveau met **FM•T**.
- Kies met **1-5** de geheugenplaats (1-5) voor de nieuw te programmeren zender.
- Stel een zender met **< >** in (automatisch of handmatig).
- Druk net zolang op **1•5** totdat na de geluidsonderdrukking het programma weer te horen is.

Nu is de zender geprogrammeerd.

Op het display worden het betreffende geheugenniveau en de geheugenplaats aangegeven.

N.B.:

Als u een reeds geprogrammeerde zender instelt, dan knippert op het display gedurende ca. 5 sek. de betreffende zendertoets en het geheugenniveau.

Sterkste zenders automatisch programmeren

(Travelstore)

U kunt de vijf sterkste FM-zenders uit de regio, in volgorde van frekwentie, automatisch programmeren. Deze functie is bijzonder handig als u op reis bent.

- **FM•T** minstens 2 sek. ingedrukt houden.
Het toestel zoekt de dichtstbijzijnde FM-zenders en slaat deze op in het "T"-geheugen (Travelstore). Na deze handeling wordt de eerste zender ingesteld.

Indien gewenst kunnen op het Travelstore-niveau zenders ook handmatig geprogrammeerd worden.

Geprogrammeerde zenders oproepen

U kunt geprogrammeerde zenders door een druk op de toets weer oproepen.

- Geheugenniveau kiezen.
Hiervoor zo vaak op **FM•T** drukken tot op het display I, II, III of T verschijnt.
- Met **1-5** de zender kiezen, ev. meermaals drukken.

Ontvangst verkeersinformatie (ARI)

Veel FM-zenders zenden regelmatig verkeersinformatie uit voor hun regio.

Verkeersinformatie-zenders met het ARI-systeem zenden met het programma een ARI-signaal uit, waaraan uw autoradio deze zenders herkent.

Het begin en het einde van een informatie wordt door de verkeersinformatie-zenders met een extra signaal aangegeven.

Verkeersinformatie wordt in een vooraf vastgesteld geluidsvolume weergegeven. Cassette-weergave wordt onderbroken en na het einde van de verkeersinformatie weer gestart.

Verkeersinformatie (ARI) aan-/uitzetten

Wanneer u de verkeersinformatie (ARI) aan resp. uit wilt zetten,

- op **ARI** drukken.
Is de verkeersinformatie aan, verschijnt op het display "ARI".

U kunt nu alleen verkeersinformatie-zenders ontvangen, die een ARI-signaal uitzenden.

Cassette-weergave

Waarschuwingssignaal

Verlaat u het ontvangstgebied van de ingestelde verkeersinformatie-zender dan klinkt er na 30 sek. een waarschuwingssignaal. Drukt u op een voorkeuzetoets, waarop een zender zonder ARI-signaal geprogrammeerd is, dan hoort u eveneens een waarschuwingssignaal.

Waarschuwingssignaal uitzetten

- a) Stemt u af op een andere zender met verkeersinformatie:
 - drukt u op < > of
 - kiest u met **1-5** een geprogrammeerde ARI-verkeersinformatiezender,
- of
- b) Schakelt u de voorrang van verkeersinformatie uit:
 - drukt u op **ARI**.

Automatische zoekafstemming

(cassette-gebruik)

Wanneer u een cassette beluistert en het ontvangstgebied van de ingestelde verkeersinformatie-zender verlaat, zoekt de autoradio automatisch een nieuwe verkeersinformatie-zender.

Cassette inschuiven

- Toestel aanzetten.
- Cassette met lege spoel naar voren, de open zijde links, inschuiven.

Cassette-weergave begint.

Aan het einde van de band wordt automatisch op radio-ontvangst overgeschakeld.

Cassette uitnemen

- **FF / Eject** stevig indrukken.
De cassette wordt uitgeschoven.

Versneld vooruitspoelen

Voor het starten en stoppen van versneld vooruitspoelen

- **FF / Eject** zacht indrukken.

Onderhoud

Het is aan te raden om in de auto alleen C60/ C90 bandjes te gebruiken. Bescherm uw cassettes tegen vuil, stof en warmte boven 50°C. Koude cassettes laat u voor het afspeelen eerst warmer worden om onregelmatig lopen van de band te voorkomen. Loop- en geluidsstoringsen kunnen na ongeveer 100 bedrijfsuren optreden door stof op de rubberen aandrukrol en de kop.

Bij normale verontreiniging kunt u uw cassette toestel met een reinigingscassette schoonmaken, ingeval van sterke verontreiniging met een in spiritus gedrenkt wattenstaafje. Gebruik nooit hard gereedschap.

Appendix

Technische gegevens

Versterker

Uitgangsvermogen: 2 x 5,5 W sinus conform DIN 45324/3.1 aan 4 Ω

FM:

Gevoeligheid: 1,3 μ V bij 26 dB signaal/ruisafstand

Frekwentie-

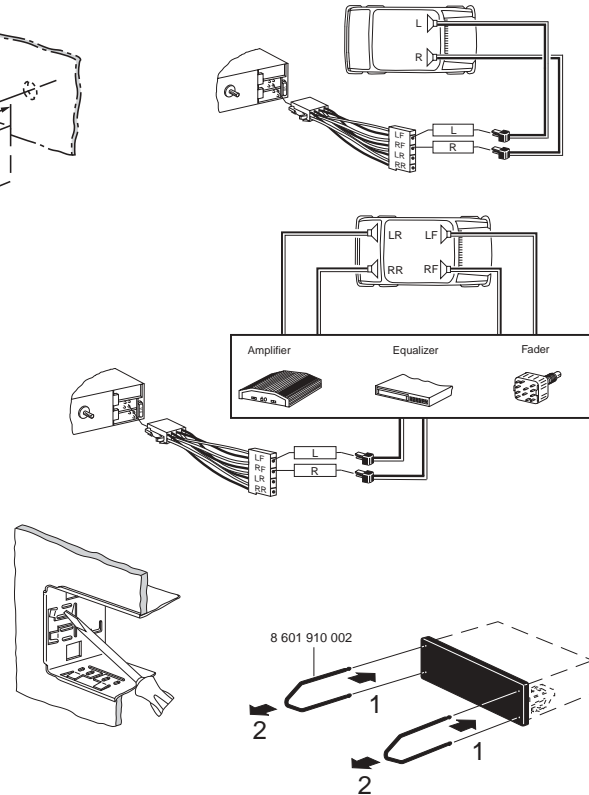
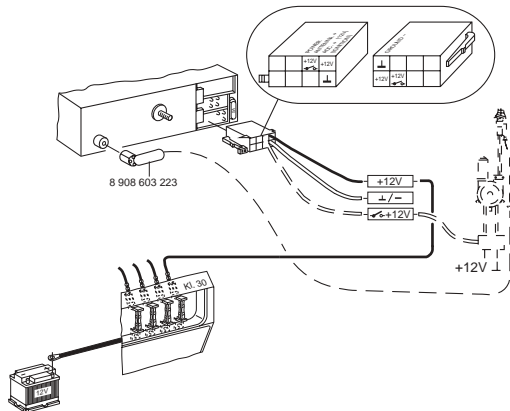
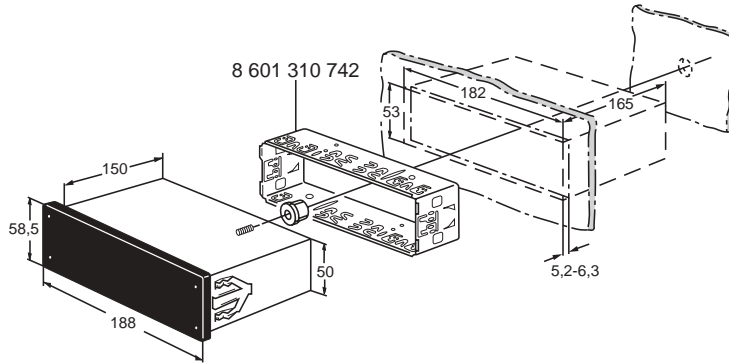
bereik: 35 - 15 000 Hz (-3 dB)

Cassette:

Frekwentie-

bereik: 40 - 14 000 Hz (-3 dB)

Wijzigingen voorbehouden!



Blaupunkt-Werke GmbH
Bosch Gruppe

K7/VKD 8 622 401 405

