



In Car Video

IVMS-5601

IVMS-7001

Instrukcja obsługi

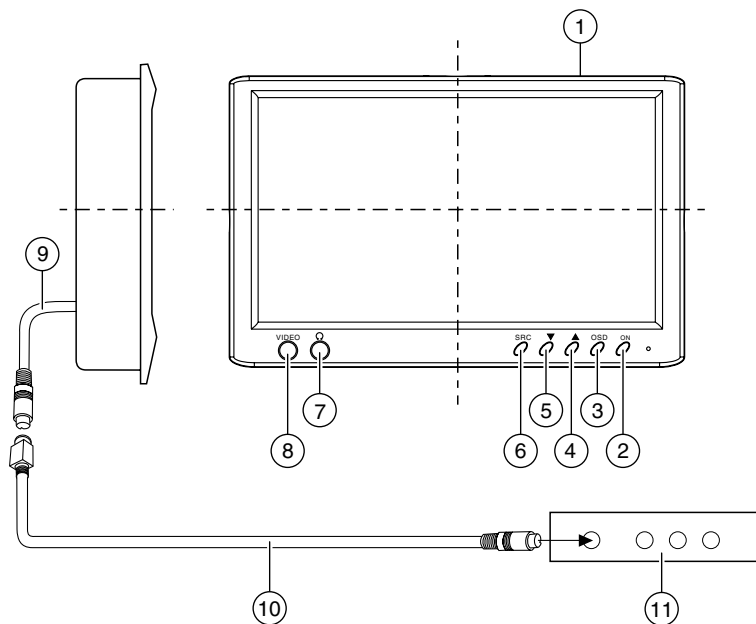


www.blaupunkt.com



BLAUPUNKT

5.6" i 7"



- | | |
|---|---|
| ① 5,6"-/ 7"-TFT-LCD Monitor do montażu w zagłówku. | ⑥ AV-wybijanie kanałów (AV1 – AV2 – AV3 – AV4 – AV5). |
| ② Przełącznik włączony / wyłączony. | ⑦ Gniazdo słuchawek. |
| ③ Przycisk wyświetlania menu na ekranie (OSD-Menu). | ⑧ Wejście wideo (wew.). |
| ④ Menu – przesuwanie w górę. | ⑨ Kabel wejściowy. |
| ⑤ Menu – przesuwanie w dół. | ⑩ Kabel pośredni. |
| | ⑪ AV – zespół przetwornika sygnału. |

Widok ogólny urządzenia	2
Ważne wskazówki	4
Dostarczone akcesoria	4
Montaż	5
Przygotowanie zakresu prac	5
Wytrasowanie wymiarów	5
Ostrożne rozcinanie pokrycia zagłówka	5
Otworzenie zagłówka i usunięcie wypełnienia oraz innych elementów	5
Przeprowadzenie kabli przez zagłówek	6
Wprawienie ramy montażowej w zagłówek	6
Wstawienie monitora	6
Sprawdzenie i ustawienie monitora oraz założenie pasków ozdobnych ..	7
Demontaż	7
Funkcje OSD	8
Menu główne	8
Podmenu	8
Dane techniczne	10
Gwarancja	11
Międzynarodowe numery serwisów ...	12
Polska: Telefon: (0-22) 836 56 91	
Fax: (0-22) 715 49 98	
Hotline: 0 800 118 922	

Ważne wskazówki

Niniejsze urządzenie nie jest przeznaczone do wbudowania w przednim obszarze foteli pasażerskich, skąd mógłby je obserwować także kierowca. Zamontowanie niniejszego urządzenia w jakimkolwiek innym miejscu w pojeździe, w którym mogłoby dekoncentrować uwagę kierowcy lub ją odciągać jest niedopuszczalne i związane z dużym niebezpieczeństwem. Producent nie przejmie jakiegokolwiek odpowiedzialności za szkody, które mogłyby powstać w wyniku nieodpowiedniego zamontowania niniejszego urządzenia.



Celem uniknięcia niebezpieczeństwa porażenia elektrycznego, urządzenia nie wolno otwierać, jak również należy je chronić przed zamoczeniem lub wilgotnością. Wewnątrz urządzenia występują wysokie napięcia, które dla człowieka stanowią duże niebezpieczeństwo.

Należy pamiętać, że wykonywanie jakichkolwiek zmian i modyfikacji w urządzeniu, na które nie uzyskano jednoznacznej zgody producenta, może prowadzić do utraty udzielonego zobowiązania do świadczenia usług gwarancyjnych.

Dostarczone akcesoria

Kabel wejściowy

Narzędzie do demontażu

Instrukcja obsługi

Montaż

Wskazówka

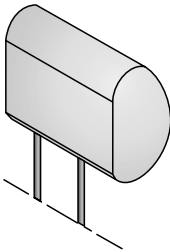
Wskazaniem jest zlecenie przeprowadzenia montażu specjalistycznemu warsztatowi technicznemu.

Przygotowanie zakresu prac

- ⇒ Celem dokonania niżej opisanych operacji, należy wymontować zagłówek i umieścić na wcześniej przygotowanej, odpowiednio dużej i czystej powierzchni roboczej.

Wskazówka

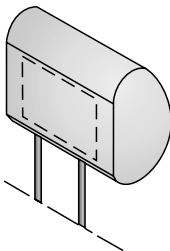
Poprzez odpowiednie działania należy ustalić, czy zagłówek podczas wmontowywania monitora nie zostanie uszkodzony.



Wytrasowanie wymiarów

- ⇒ Należy sprawdzić zagłówek, aby upewnić się czy w jego wnętrzu nie znajdują się jakieś niewidoczne elementy, które uniemożliwiłyby zamontowanie monitora.

Wykorzystując dołączony szablon z kartonu, należy narysować na nagłówku powierzchnię, którą trzeba będzie wyciąć.

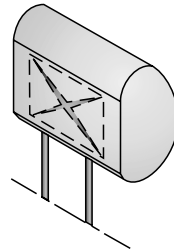


Ostrożne rozcinanie pokrycia

zagłówek

Celem wycięcia odpowiedniej powierzchni, należy użyć noża o wysuwającym ostrzu.

- ⇒ Pierwsze nacięcie należy rozpocząć wewnątrz zakreślonej powierzchni w odległości około 0,5 cm od górnego rogu i poprowadzić po przekątnej do dolnego rogu, kończąc także 0,5 cm przed oznaczonym punktem narożnym.
- ⇒ W taki sam sposób, po przekątnej, należy przeprowadzić nacięcie między pozostałymi dwoma leżącymi naprzeciw punktami narożnymi.



Otworzenie zagłówka i usunięcie

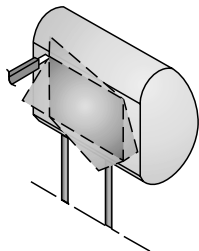
wypełnienia oraz innych elementów

- ⇒ Ostrożnie podnieść nacięty materiał pokrycia.
- ⇒ Wysunąć ostrze noża na głębokość około 2,5 cm i nacinać zagłówek w taki sposób, aby cięcie przebiegało w odległości około 0,5 cm od wewnętrznej strony nakreślonej linii.
- ⇒ W jednym z rogów należy ostrożnie podnieść tworzywo wypełniacza, po czym nożem nieco głębiej naciąć tworzywo.
- ⇒ Tworzywo wypełniacza należy usuwać małymi kawałkami.
- ⇒ Podnosząc w tym celu kawałek wypełniacza, należy uważać aby wykonywać nacięcia jednakowej głębokości.

MONTAŻ / DEMONTAŻ

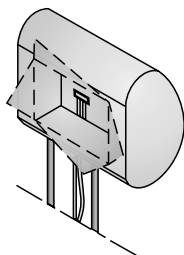
Celem dalszego usuwania następnych kawałków, można użyć frezarki Dremel lub innego podobnego narzędzia.

- ⇒ Teraz należy przymierzyć monitor, aby sprawdzić czy pasuje do wyciętego otworu i ewentualnie wykonać odpowiednie poprawki.



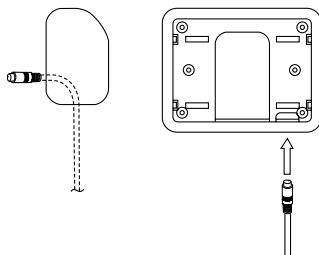
Przeprowadzenie kabli przez zagłówek

- ⇒ Dostarczone razem z urządzeniem kable należy tak przeprowadzić przez otwór, aby wyszły u dołu zagłówka.
- ⇒ Jeżeli to możliwe, należy schować kable w odpowiednim tunelu dla kabli.
- ⇒ W końcu, aby sprawdzić działanie monitora, należy podłączyć napięcie zasilania, masę oraz kabel przenoszący sygnał wideo.



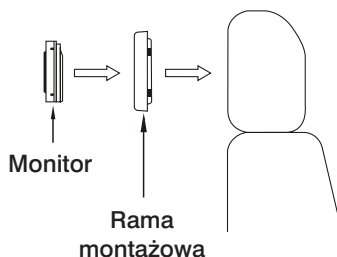
Wprawienie ramy montażowej w zagłówek

- ⇒ Przed podłączeniem monitora, należy podłączyć kable przeprowadzić przez odpowiednie otwory w ramie montażowej, jak pokazano na rysunku.
- ⇒ Płytę montażową należy umieścić w wyciętej przestrzeni w zagłówku i umocować ją przy pomocy odpowiednich elementów mocujących.



Wstawienie monitora

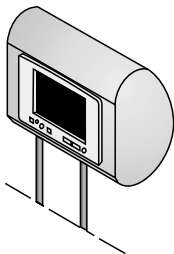
- ⇒ Przed podłączeniem monitora, należy podłączyć kable przeprowadzić przez odpowiednie otwory w ramie montażowej, jak pokazano na rysunku.
- ⇒ Monitor należy umieścić w ramie montażowej i zamocować do przewidzianych do tego celu elementów mocujących.



Sprawdzenie i ustawienie monitora oraz założenie pasków ozdobnych

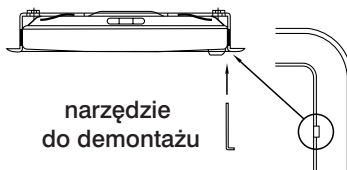
- ⇒ Monitor należy podłączyć, następnie prowizorycznie umieścić w przewidzianym dla niego miejscu, po czym odpowiednio ustawić zagłówek.
- ⇒ Sprawdzić poszczególne regulacje monitora jak na przykład jasność, działanie słuchawek, regulację głośności, itp.
- ⇒ Paski ozdobne przymocować do tylnej strony monitora i docisnąć do ramy montażowej w zagłówniku.

Nie należy jednak naciskać na sam ekran monitora tylko na jego obramowanie.



Demontaż

- ⇒ Aby wymontować ekran należy wprowadzić narzędzie do demontażu między ekran a ramę montażową.
- ⇒ Narzędzie do demontażu należy umieścić w tym miejscu, gdzie między ekranem a płytą montażową przewidziane jest dla niego specjalne wycięcie.



Full (pełny) = przestawienie sygnału 4:3 na format obrazu 16:9;

ZOOM1 = rozszerzenie wysokości obrazu, współczynnik Zoom = 4/3;

BREITE1 (szerokość 1) = rozszerzenie wysokości obrazu i zróżnicowana zmiana szerokości obrazu;

Standard = stosunek boków 4:3;

ZOOM2 = współczynnik zoom = 8/7, rozszerzenie wysokości obrazu;

BREITE (szerokość) = zróżnicowana zmiana szerokości obrazu;

BREITE2 (szerokość 2) = rozszerzenie wysokości obrazu i zróżnicowane zmiany szerokości obrazu;

ZOOM3 = rozszerzenie wysokości obrazu, współczynnik zoom = 8/7;

- **SPEAKER (głośnik):**
Należy wybrać opcję „SPEAKER” i następnie przy pomocy przycisku ▲ albo przycisku ▼ można włączyć lub wyłączyć głośnik monitora;
- **REVOLVE (przełączanie):**
Przy pomocy tej funkcji oraz przycisku ▲ albo przycisku ▼ można przełączać zobrazowanie na ekranie.
- **RESET PICTURE (resetowanie – powrót do ustawień fabrycznych):**
Opcję „RESET PICTURE” wybiera się, aby dokonane zmiany w ustawieniach parametrów z powrotem, automatycznie nastawić na ustawienia fabryczne.
- **MAIN MENU (menu główne):**
Jeżeli przebywa się w podmenu, to wybranie tej opcji powoduje powrót do głównego menu.

DANE TECHNICZNE

Dane techniczne

System: Dualsystem NTSC / PAL

Technika odtwarzania obrazu: system TFT

Zasilanie / pobór prądu:

12 V DC \pm 10%, < 700 mA

Rozdzielczość (piksele)

5,6": 720 (wys.) x 234 (szer.) = 168.480 pikseli

Pogotowie (standby):

< 1 mA

7": 1440 (wys.) x 234 (szer.) = 336.960 pikseli

Poziom sygnału wejściowego wideo:

zespolony sygnał wideo

0,7 – 2,0 Vp-p 75 om

Czarne światło: lampa zimno-katodowa

Powierzchnia pracy ekranu:

155,52 (szer.) x 87,75 (wys.) mm

Poziom sygnału wejściowego audio:

0 – 0,3 Vrms

10 – 20 kHz

Kąt widzenia:

5,6": z lewa i prawa: 45°

z góry: 10°

z dołu: 30°

Temperatura pracy:

0° C – +60° C

7": z lewa i prawa: 60°

z góry: 60°

z dołu: 30°

Temperatura składowania:

-20° C – +70° C

Wymiary całkowite monitora:

5,6": 140 (szer.) x 114 (wys.) x 42 (gf.) mm

Wielkość ekranu (przekątna):

5,6", 7"

7": 200 (szer.) x 127 (wys.) x 33,5 (gf.) mm

Stopa kontrastu: 150

Pobór mocy: < 9 W

Masa monitora: < 500 g

Jasność: 400 cd/m²

Zmiany zastrzeżone!

Gwarancja

Zakres udzielonej gwarancji zależy od przepisów obowiązujących na obszarze kraju, w którym dokonano zakupu.

Gdyby w zakupionym sprzęcie ujawniła się jakaś usterka, z dowodem zakupu prosimy zwrócić się do sprzedawcy sprzętu.

Jeżeli w kraju, w którym dokonano zakupu obowiązuje minimum gwarancji mniejsze od 12 miesięcy, to Firma Blaupunkt zawsze udziela 12-miesięcznej gwarancji producenta. Z gwarancji tej wyłączone są uszkodzenia powstałe w wyniku: normalnego zużycia, użytkowania nie zgodnego z instrukcją oraz użytkowania profesjonalnego.

Celem skorzystania z udzielonej przez firmę Blaupunkt gwarancji producenta, prosimy przesłać uszkodzony sprzęt, razem z dowodem zakupu, do centralnego serwisu firmy Blaupunkt w danym kraju.

Adres najbliższego serwisu, można uzyskać telefonując do Hotline, numer zamieszczono na ostatniej stronie niniejszej instrukcji. Firma Blaupunkt zastrzega sobie prawo wykonania naprawy lub dostawy zastępczego sprzętu.

Międzynarodowe numery serwisów

Polska: Telefon: (022) 836 56 91, Fax: (022) 715 49 98

Hotline: 0 800 118 922



● ***BLAUPUNKT***

ul. Poleczki 3
02-822 Warszawa
Tel. (022) 643 92 36
Fax (022) 648 28 08
www.blaupunkt.com



Zastrzegamy sobie możliwość wprowadzania zmian!

INSTRUKCJA NR