



In Car Video

IVMS-5601

IVMS-7001

Instruções de serviço e de montagem



<http://www.blaupunkt.com>

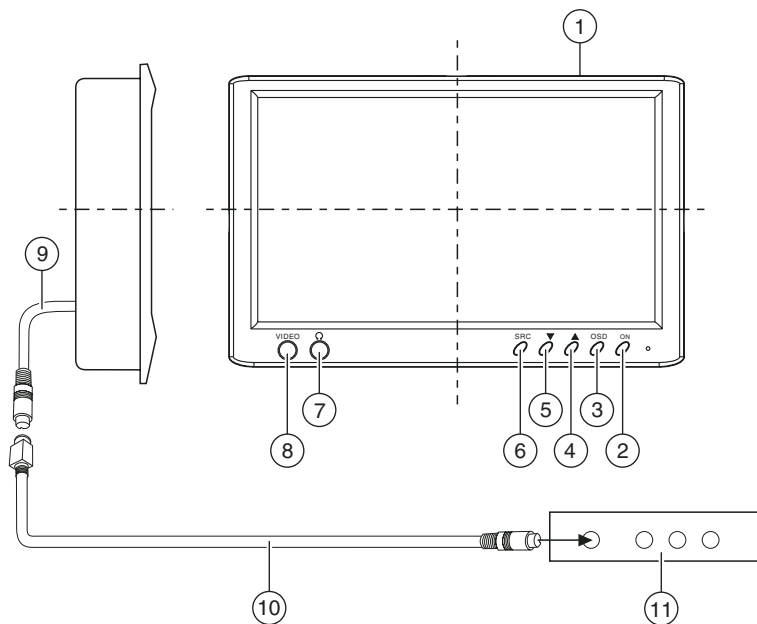


BLAUPUNKT



VISTA GERAL SOBRE AS FUNÇÕES DO APARELHO

5,6 e 7 polegadas




- | | | | |
|---|---|---|---------------------------------|
| ① | Ecrã TFT-LCD 5,6 / 7 polegadas para integração nos apoios de cabeça | ⑦ | Tomada para auscultador |
| ② | Interruptor | ⑧ | Entrada de vídeo (interno) |
| ③ | Tecla para menu de funções no ecrã (menu OSD) | ⑨ | Cabo de ligação |
| ④ | Menu para cima | ⑩ | Cabo de interface |
| ⑤ | Menu para baixo | ⑪ | Unidade conversora de sinais AV |
| ⑥ | Seleção do canal AV (AV1 - AV2 - AV3 - AV4 - AV5) | | |

ÍNDICE

Informações / Acessórios	73
Montagem	73
Preparação do local de trabalho	73
Desenhar as dimensões	74
Recortar cuidadosamente o forro do apoio	74
Abrir o apoio de cabeça e remover o forro interior e outras partes	74
Assentar o cabo no apoio	75
Colocar a moldura de montagem no apoio	75
Inserir o monitor	75
Testar e regular o monitor e colocar as fitas de velcro	76
Desmontagem	76
Funções OSD	77
Menu principal	77
Submenu	77
Dados técnicos	79
Garantia	80

Informações importantes

Este aparelho destina-s a ser montado na zona frontal da cabina de passageiros, num local que deve ser igualmente visível ao condutor. Devido aos perigos envolventes, é proibido montar este aparelho em locais que possam afectar a atenção do condutor ou distraí-lo. O fabricante não assume quaisquer responsabilidades por danos decorridos de uma montagem incorrecta do aparelho.

 Por forma a prevenir choques eléctricos, deve proteger-se o aparelho de líquidos e humidade, não devendo ser aberto de modo algum. No interior do aparelho existem altas tensões potencialmente perigosas para o homem.

Chamamos a atenção para o facto de que toda e qualquer alteração ou modificação feita no aparelho sem a autorização expressa do fabricante poderá levar à perda dos direitos decorrentes da garantia.

Acessórios incluídos

Cabo de interface
Ferramenta para desmontagem
Instruções de serviço

Montagem

Nota

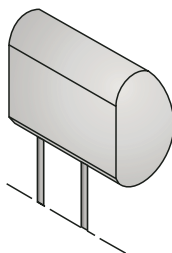
Recomendamos mandar fazer a montagem numa oficina especializada.

Preparação do local de trabalho

⇨ Desmonte o apoio de cabeça e coloque este numa superfície limpa e arrumada onde procederá depois à própria montagem.

Nota:

Tome as medidas adequadas para evitar que o apoio de cabeça seja danificado durante a montagem do monitor.

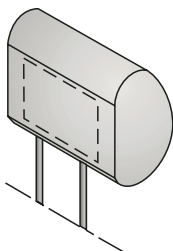


MONTAGEM/DESMONTAGEM

Desenhar as dimensões

⇒ Apalpe o estofo do apoio para assegurar que não existem nenhuma partes invisíveis que possam impedir a montagem do monitor.

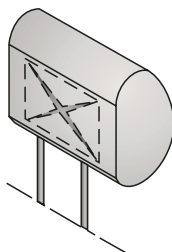
Para desenhar a superfície a recortar, utilize o gabarito em cartão, fornecido juntamente com o aparelho.



Recortar cuidadosamente o forro do apoio

Utilize uma faca com profundidade de corte regulável para recortar a superfície prevista.

- ⇒ Introduza a faca dentro da área a recortar, a uma distância de aprox. 0,5 cm de um dos cantos marcados, e faça um corte diagonal que deve terminar, igualmente, aprox. 0,5 cm do canto oposto.
- ⇒ Faça outro corte diagonal entre os outros dois cantos opostos procedendo da mesma forma como descrito acima.



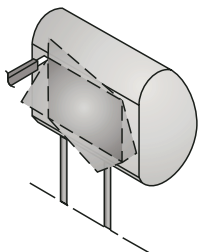
Abrir o apoio de cabeça e remover o forro interior e outras partes

- ⇒ Levante cuidadosamente o forro exterior da zona recortada.
- ⇒ Regule a profundidade de corte da faca em 2,5 cm e corte o apoio dentro da área desenhada, a uma distância de aprox. 0,5 cm da linha marcada.
- ⇒ Levante cuidadosamente o forro interior num canto e corte mais profundamente o material com uma faca.
- ⇒ Remova o material de forro em pequenos pedaços.
- ⇒ Para o efeito, levante um pedaço do material de forro, tendo cuidado em fazer os cortes em profundidade regular.

Para remover outras partes, utilize uma fresadora de Dremel ou outra ferramenta adequada.

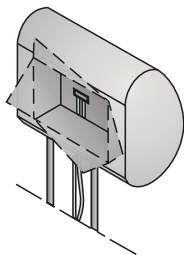
MONTAGEM/DESMONTAGEM

- ⇨ Coloque depois o monitor no espaço livre para controlar se este é suficiente para a montagem; se isto não for o caso, deve proceder às adaptações necessárias.



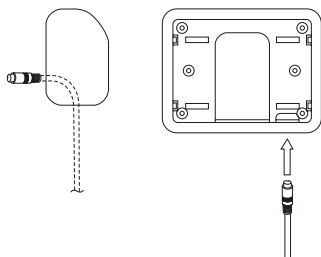
Assentar o cabo no apoio

- ⇨ Passe o cabo fornecido pelo orifício de forma a que este saia pela parte inferior do apoio.
- ⇨ Se achar necessário, tape o cabo com um túnel para cabos.
- ⇨ Ligue agora o cabo para alimentação de energia, para a ligação à terra e para a transmissão de vídeo ao monitor para verificar se este funciona.



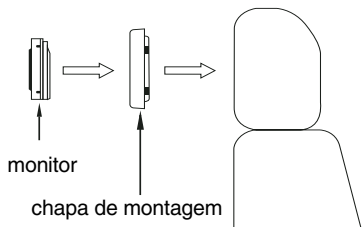
Colocar a moldura de montagem no apoio

- ⇨ Antes de ligar o monitor, passe o cabo de ligação pelos orifícios previstos para o efeito na chapa de montagem, conforme mostrado na figura.
- ⇨ Coloque a chapa de montagem na zona recortada e fixe essa com elementos de fixação adequados.



Inserir o monitor

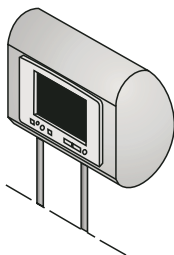
- ⇨ Antes de ligar o monitor, passe o cabo de ligação pelos orifícios previstos para o efeito na chapa de montagem, conforme mostrado na figura.
- ⇨ Coloque o monitor em cima da chapa de montagem e prenda-o nesta utilizando elementos de fixação adequados.



Testar e regular o monitor e colocar as fitas de velcro

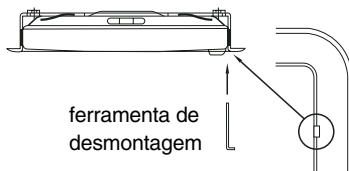
- ⇨ Ligue o monitor, insira-o no espaço livre, a título de experiência, e coloque o apoio em posição.
- ⇨ Controle as várias regulações do monitor, por ex., brilho, função de auscultador, volume, etc.
- ⇨ Cole depois as fitas de velcro na traseira do monitor e aperte a moldura contra o apoio.

Não pressione no próprio ecrã, mas apenas na moldura.



Desmontagem

- ⇨ Intercale a ferramenta de desmontagem entre o ecrã e a chapa de montagem para desmontar o ecrã.
- ⇨ Introduza a ferramenta de desmontagem no ponto onde existe um entalhe entre o ecrã e a chapa de montagem.



FUNÇÃO

- ZOOM :

Este modo vem pré-regulado de fábrica em "Completo". Poderá escolher o modo de apresentação pretendido entre as várias regulações existentes premindo as teclas ▲ ou ▼ correspondentes às seguintes opções.

Completo = para apresentação de um sinal 4:3 num formato de 16:9

ZOOM1 = altura de imagem, factor de zoom = 4/3

LARGURA1 = altura de imagem e diferentes larguras de imagem

Normal = relação lateral 4:3

ZOOM2 = factor de zoom = 8/7

LARGURA = diferentes larguras de imagem

LARGURA2 = altura de imagem e diferentes larguras de imagem

ZOOM3 = altura de imagem, factor de zoom = 8/7

- SPEAKER (altifalante):

Selecione a opção "SPEAKER" e ligue ou desligue o altifalante do monitor com as teclas ▲ ou ▼.

- REVOLVE (comutar):

Com esta função e as teclas ▲ e ▼ poderá comutar a imagem apresentada no ecrã.

- RESET PICTURE (repor):

Selecione a opção "RESET PICTURE" para repor os parâmetros nos padrões pré-regulados de fábrica.

- MAIN MENU (menu principal):

Quando estiver no submenu, selecione esta opção para voltar ao menu principal.

- AUX (entrada):

Entrada de vídeo para ligação de uma fonte de sinais adicional (consola de jogos, câmara de vídeo, etc.).

Informação:

Usar exclusivamente o acessório genuíno Blaupunkt 7 607 001 510.

Quando não disponível, usar um conector mono.

Dados técnicos

Sistema:	sistema dual NTSC/PAL
Alimentação / Consumo de energia:	12 V corrente contínua ± 10%, < 700 mA
Standby:	< 1 mA
Nível de entrada vídeo:	sinal de vídeo composto 0,7 - 2,0 Vp-p, 75 Ohm
Nível de entrada áudio:	0 - 0,3 Vrms 10 - 20 kHz
Temperatura de serviço:	0° C - +60° C
Temperatura de armazenamento:	-20° C - +70° C
Tamanho do ecrã (diagonal):	5,6", 7"
Relação de contraste:	150
Consumo de energia:	< 9 W
Brilho:	400 cd/m ²

Tecnologia cinescópica:	sistema de ecrã LCD de transístor de película fina (TFT)
Resolução (pixels):	
5,6":	720 (A) x 234 (L) = 168.480 pixels
7":	1440 (A) x 234 (L) = 336.960 pixels
Luz negra:	tubo filiforme de cá- todo frio
Superfície visível do ecrã:	155,52 (L) x 87,75 (A) mm
Ângulo de visão:	
5,6":	da esquerda e da direita: 45°, de cima: 10°, de baixo: 30°
7":	da esquerda e da direita: 60°, de cima: 60°, de baixo: 30°
Dimensões totais do monitor:	
5,6":	140 (L) x 114 (A) x 42 (P) mm
7":	200 (L) x 127 (A) x 33,5 (P) mm
Peso do monitor:	< 500 g

Reservado o direito a alterações!

GARANTIA

Garantia

O volume da garantia rege-se pelas normas legais aplicáveis no país em que o aparelho foi comprado.

Se o seu aparelho apresentar qualquer defeito, queira dirigir-se ao seu revendedor apresentando-lhe o talão de compra.

Se a garantia máxima prescrita no seu país for inferior a 12 meses, a Blaupunkt conceder-lhe-á uma garantia de fabricante de doze meses sobre defeitos de fabricação. Excluídos da garantia estão os danos devidos a desgaste, a uso impróprio ou a uso industrial.

Para fazer valer a garantia de fabricante concedida pela Blaupunkt, queira enviar o aparelho defeituoso, juntamente com o talão de compra, à assistência técnica central da Blaupunkt no seu país. Encontrará o endereço e o número da linha azul no verso deste caderno. A Blaupunkt reserva-se o direito a proceder a reparação ou substituição.

Service-Nummern / Service numbers / Numéros du service après-vente / Numeri del servizio di assistenza / Servicenummers / Telefonnummer för service / Números de servicio / Números de serviço / Servicenumre

Country:	Phone:	Fax:	WWW:
Germany	(D) 0180-5000225	05121-49 4002	http://www.blaupunkt.com
Austria	(A) 01-610 390	01-610 393 91	
Belgium	(B) 02-525 5454	02-525 5263	
Denmark	(DK) 44 898 360	44-898 644	
Finland	(FIN) 09-435 991	09-435 99236	
France	(F) 01-4010 7007	01-4010 7320	
Great Britain	(GB) 01-89583 8880	01-89583 8394	
Greece	(GR) 0800-550 6550	01-576 9473	
Ireland	(IRL) 01-4149400	01-4598830	
Italy	(I) 02-369 6331	02-369 6464	
Luxembourg	(L) 40 4078	40 2085	
Netherland	(NL) 023-565 6348	023-565 6331	
Norway	(N) 66-817 000	66-817 157	
Portugal	(P) 01-2185 00144	01-2185 11111	
Spain	(E) 902-120234	916-467952	
Sweden	(S) 08-7501500	08-7501810	
Switzerland	(CH) 01-8471644	01-8471650	
Czech. Rep.	(CZ) 02-6130 0441	02-6130 0514	
Hungary	(H) 01-333 9575	01-324 8756	
Poland	(PL) 0800-118922	022-8771260	
Turkey	(TR) 0212-3350677	0212-3460040	
USA	(USA) 800-2662528	708-6817188	
Brasil (Mercosur)	(BR) +55-19 3745 2769	+55-19 3745 2773	
Malaysia (Asia Pacific)	(MAL) +604-6382 474	+604-6413 640	

Blaupunkt GmbH

