

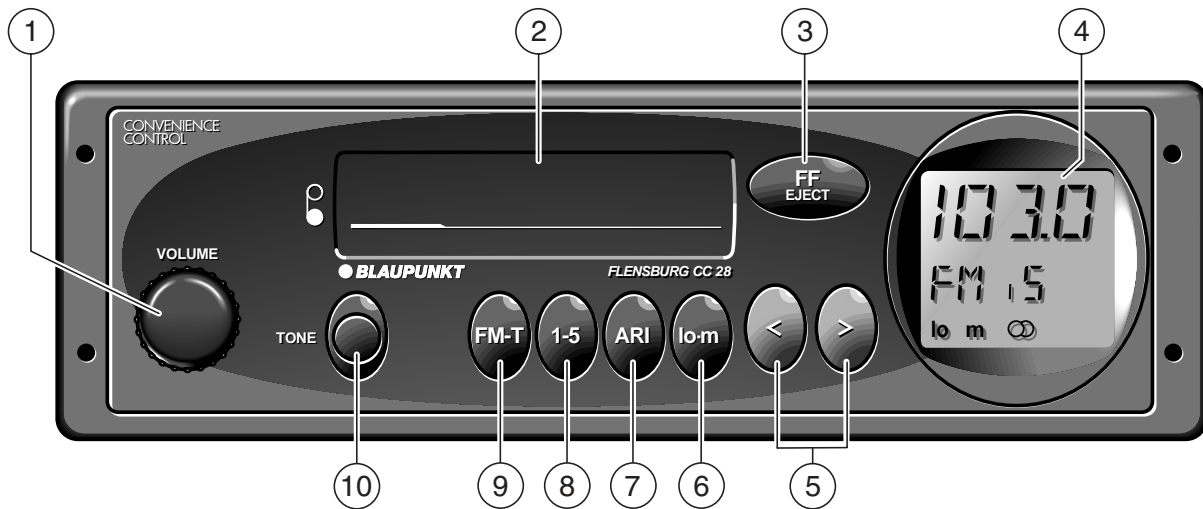
Radio/Cassette

Flensburg CC 28

Instrução de serviço



 **BLAUPUNKT**
Bosch Gruppe



Índice

Indicações importantes	41	Reprodução de cassetes	43
Dispositivo de segurança de trânsito	41	Inserir a cassete	43
Montagem/ligação	41	Ejecção da cassete	43
Funcionamento do rádio	41	Avanço rápido	43
Seleccionar a banda de ondas	41	Indicações de limpeza	43
Busca automática de emissores	41	Anexo	44
Ajustar manualmente o emissor	41	Dados técnicos	44
Ajustar a sensibilidade da busca automática de emissores (FM)	41		
Comutação stereo/mono	41		
Memorizar emissores	42		
Memorizar automaticamente o emissor mais forte	42		
Chamar emissores memorizados	42		
Recepção de informações de trânsito (ARI)	42		
Ligar/Desligar a prioridade de informações de trânsito (ARI)	42		
Sinal de aviso acústico	43		
Desligar o sinal de aviso acústico	43		
Início automático da busca de estações	43		

Legenda

① Ligar/desligar

Rodar o botão

Ligar ↻

Desligar ↻

Ajustar o volume de som:

rodar o botão.

② Gaveta da cassete

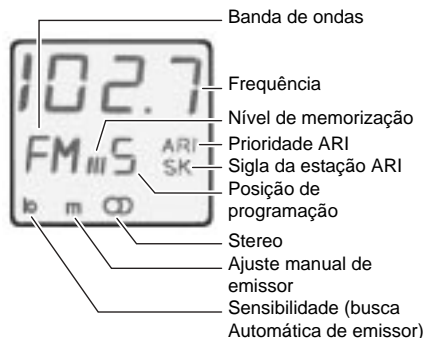
③ FF - Avanço rápido

Para iniciar/terminar: premir ligeiramente a tecla.

Eject - Ejeção da cassete

Premir a tecla com força.

④ Indicação para



⑤ < >

Seleção de emissor

automática ou manual ("m" no display).

Comutar com **lo•m** ⑥.

⑥ lo•m

Comutar a sensibilidade de sintonização de estações em FM

Indicação **lo** iluminada - busca automática de emissor com sensibilidade normal (FM).

Indicação **lo** não está iluminada - busca automática de emissor com alta sensibilidade (FM).

Indicação **m** iluminada - ajuste manual de emissor.

Função adicional

Comutação stereo/mono:

Premir **lo•m** durante mais de 2 segundos.

⑦ ARI (informações de trânsito)

Só são mantidas sob escuta as estações que emitem informações sobre o trânsito, se ARI estiver indicado no visor

⑧ 1-5

Para memorizar e chamar emissores.

⑨ FM•T (modulação de frequência)

Comutador para os níveis de memória FM I, II III e "T" (Travelstore) - memorizar e chamar os 6 emissores seguintes com sinal mais forte.

Memorizar "T":

Premir **FM•T** até se ver a indicação de busca automática.

Chamar "T":

Premir **FM•T** repetidamente, até aparecer T no display.

Premir de seguida ligeiramente a tecla de estação, se necessário várias vezes.

⑩ TONE

Ajustar o som

↻ mais graves

↻ mais agudos

Indicações importantes

Dispositivo de segurança de trânsito

Como condutor de um veículo automóvel, deve prestar toda a atenção ao trânsito. Utilize por isso o seu auto-rádio de modo a estar sempre à altura da situação actual do trânsito.

Em situações críticas desaconselhamos a sua utilização. Lembre-se que a uma velocidade de 50 km/h, são percorridos cerca de 14 m no espaço de 1 segundo.

Ao ajustar o volume de som tenha em atenção que os sinais acústicos do exterior devem também ser ouvidos, para ter capacidade de reacção aos sinais de aviso.

Montagem/ligação

Se quiser montar você próprio o auto-rádio ou se quiser ampliá-lo, leia anteriormente as instruções de montagem e de ligação.

Não ligue as saídas do altifalante à massa! Utilize sómente os acessórios permitidos da Blaupunkt.

Funcionamento do rádio

Seleccionar a banda de ondas

Pode captar estações em FM de 87,5 - 108 MHz.

Busca automática de emissores

m não deve estar iluminado no display. Eventualmente comutar com **lo•m**.

- **< >** premir para a direita ou para a esquerda.
O auto-rádio procura automaticamente o emissor seguinte.

Se mantiver a tecla premida, a busca automática continua.

Ajustar manualmente o emissor

m (manual) deve acender no display; eventualmente ligar com **lo•m**.

- **< >** premir ligeiramente para a direita ou para a esquerda.
A frequência altera-se gradualmente para cima e para baixo.

Se mantiver a tecla premida, a busca automática de frequência é mais rápida.


Ajustar a sensibilidade da busca automática de emissores (FM)

Pode alterar a sensibilidade da busca automática de emissores, fazendo o seguinte:

- Premir **lo•m**.
Se aparecer "lo", só são procurados os emissores com sinal mais forte (pouca sensibilidade).
Se não aparecer "lo", são também procurados os emissores com sinal mais forte (maior sensibilidade).

Comutação stereo/mono

Se quiser comutar entre reprodução stereo e mono:

- Premir **lo•m** durante cerca de 2 segundos.
Na reprodução stereo, o sinal de stereo  apaga-se no display.

Sempre que ligar o aparelho, está ajustada a reprodução em stereo.

No caso de má recepção, o aparelho comuta automaticamente para reprodução mono.

Memorizar emissores

Para cada nível de memória (I, II, III e T) pode memorizar cinco emissores de **1 a 5**.

- Selecciono o nível de memória com **FM•T**.
- Selecciono a posição de memorização de 1 a 5 para o emissor que vai memorizar.
- Ajuste um emissor com **< >** (automaticamente ou manualmente).
- Premir **1-5** até se ouvir de novo o programa, após a comutação em Mute.

O emissor está agora memorizado.

Aparece no display o respectivo nível de memória e o local de memorização.

Indicação:

Ajuste um emissor já memorizado. No display aparece então durante cerca de 5 segundos, a piscar, a tecla de estação correspondente e o nível de memória.

Memorizar automaticamente o emissor mais forte

(Travelstore)

Pode memorizar automaticamente os cinco emissores seguintes de FM, classificados por frequências, a partir das suas respectivas zonas de recepção.

Esta função é especialmente útil em viagem.

- Premir **FM•T** durante pelo menos 2 segundos.
O aparelho procura o emissor de FM seguinte e memoriza-o no nível de memória "T" (Travelstore). Quando o processo estiver no fim, é ajustado o primeiro emissor.

Se necessário, os emissores do nível Travelstore podem também ser memorizados manualmente.

Chamar emissores memorizados

Pode chamar emissores memorizados premindo uma tecla.

- Seleccionar níveis de memória.
Premir **FM•T** repetidamente, até aparecer no display I, II, III ou T.
- Seleccionar emissor com **1-5**; se necessário premir várias vezes.

Recepção de informações de trânsito (ARI)

Várias estações em FM transmitem regularmente informações actuais sobre o trânsito da respectiva área de transmissão.

As estações equipadas com o sistema ARI emitem juntamente com o seu programa um "sinal ARI", através do qual o seu auto-rádio reconhece as estações que emitem informações sobre o trânsito.

O começo e o fim de uma informação de trânsito são indicados através de um sinal adicional.

As informações sobre o trânsito são reproduzidas num volume de som pré-definido. A reprodução de cassetes é interrompida e retomada depois de terminada a informação de trânsito.

Ligar/Desligar a prioridade de informações de trânsito (ARI)

Se pretender ligar ou desligar a prioridade de informações de trânsito,

- prima **ARI**.
Se a prioridade de informações sobre o trânsito estiver ligada, é indicado "ARI" no visor.

Só captará agora estações que emitem informações sobre o trânsito juntamente com o sinal ARI.

Reprodução de cassetes

Sinal de aviso acústico

Ao deixar a área de transmissão da estação sintonizada, ouve ao fim de cerca de 30 segundos um apito.

Quando primir uma tecla, na qual está memorizada uma estação sem sinal ARI, ouve igualmente um apito.

Desligar o sinal de aviso acústico

a) Sintonize uma outra estação que emite informações sobre o trânsito:

- Prima < > ou
- seleccione com **1-5** uma estação ARI memorizada que emite informações de trânsito.

ou

b) Desligue a prioridade de informações de trânsito:

- prima **ARI**.

Início automático da busca de estações (reprodução de cassetes)

Se estiver a ouvir uma cassette e abandonar a área de transmissão da estação de informações de trânsito sintonizada, o auto-rádio busca automaticamente uma nova estação que emite informações de trânsito.

Inserir a cassette

- Ligar o aparelho.
- Inserir a cassette com a bobina vazia para a frente, parte aberto para a esquerda.

É executada reprodução de cassette.

No final da fita, é imediatamente comutado para reprodução de rádio.

Ejecção da cassette

- Premir com força **FF / Eject**.
A cassette é ejectada.

Avanço rápido

Para iniciar e terminar o avanço rápido

- premir ligeiramente **FF / Eject**.

Indicações de limpeza

No seu automóvel só deve utilizar cassetes C60/C90. Proteja as cassetes contra a sujidade, pó e temperaturas acima dos 50° Celsius. Se a cassette estiver fria, deixe-a aquecer antes de ser tocada, para evitar irregularidades no funcionamento da fita. Após cerca de 100 horas de funcionamento, podem ocorrer interferências no funcionamento e interferências sonoras devido ao pó depositado no rolo de pressão de borracha e na cabeça magnética. No caso de sujidade normal, pode limpar o seu leitor de cassetes com uma cassette de limpeza; no caso de sujidade mais forte, proceda à limpeza com uma algodão embebido em álcool.

Nunca utilize um utensílio duro.

Anexo

Dados técnicos

Amplificador

Potência de saída: 2 x 5,5 W sinusoidal segundo DIN 45324/3.1 no 4 Ω

FM:

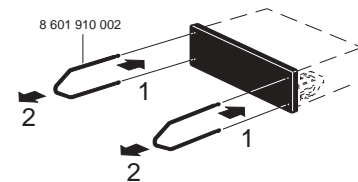
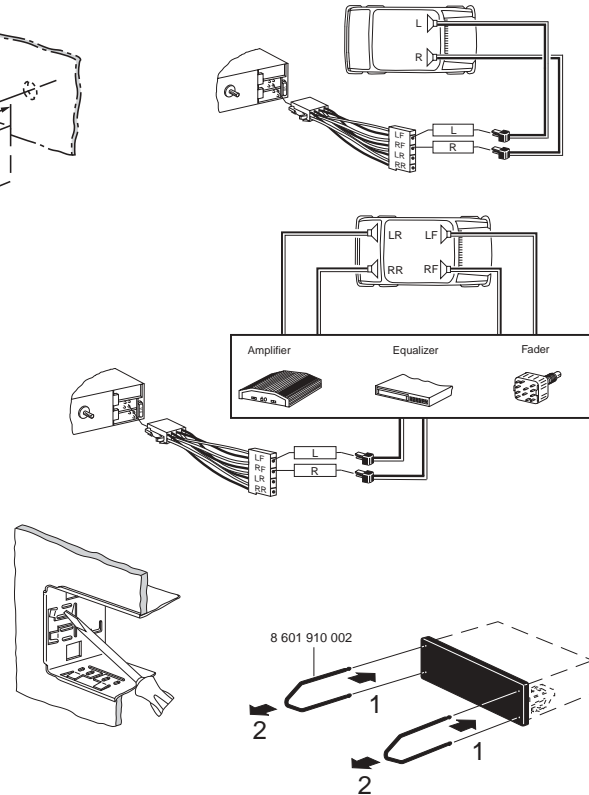
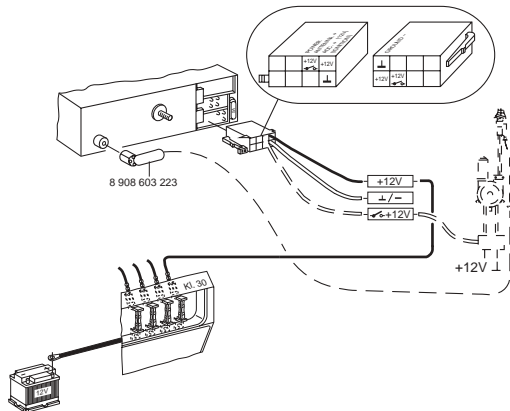
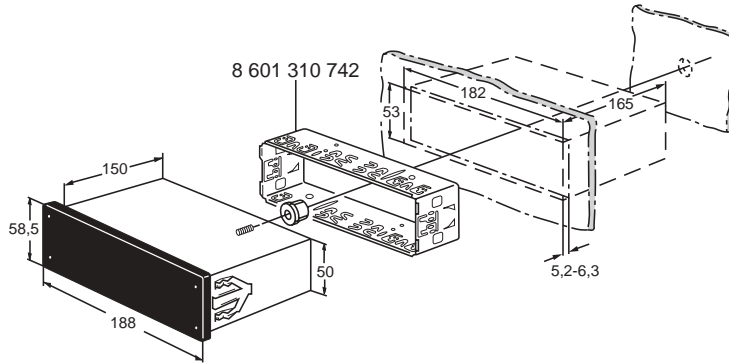
Sensibilidade: 1,3 μ V com 26 dB
Relação sinal/ruído

Area de transmissão: 35 - 15 000 Hz (-3 dB)

Cassette:

Area de transmissão: 40 - 14 000 Hz (-3 dB)

Reservado o direito a alterações!



Blaupunkt-Werke GmbH
Bosch Gruppe

K7/VKD 8 622 401 405

