



Radio / CD

Porto CD34

7 644 191 310

San Remo CD34

7 644 176 310

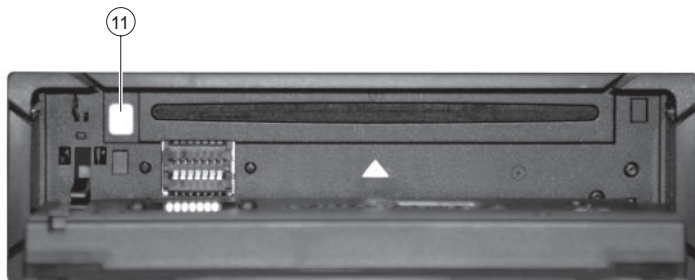
Käyttö- ja asennusohje






<http://www.blaupunkt.com>

**BLAUPUNKT**

Avaa tästä



KÄYTTÖELEMENTIT

- ① -painike aukikäännettävän ja irrotettavan etupaneelin (Flip-Release-Panel) avaamista varten
- ② Painike laitteen päälle-/poiskytkemistä ja laitteen mykistystä (mute) varten
- ③ Äänenvoimakkuuden säädin
- ④ **BND**-painike (Band): radion äänilähteen valinta, FM-muistitasojen sekä aaltoalueiden MW (KA) ja LW (PA) valinta
TS: käynnistää Travelstore-toiminnon
- ⑤ **AUDIO**-painike: basson, diskantin, balanssin ja faaderin asetus Taajuuskorjaimen valmiiksi ohjelmoitujen asetusten valinta
X-BASS-toiminnon kytkeminen päälle/pois ja säätö.
- ⑥ **SRC**-painike: äänilähteen CD, CD-vaihtaja (jos sellainen on kytketty) tai AUX valinta
: Kellonajan hetkellinen näyttö
- ⑦ Nuolinäppäimet
- ⑧ **MENU**-painike: valikoiden valinta perusasetusten tekoa varten
- ⑨ Näppäimet **1 - 6**
- ⑩ **TRAF**-painike: liikennetiedotustoiminnon kytkeminen päälle/pois
RDS: RDS-toiminnon (Radio Data System) kytkeminen päälle/pois
- ⑪ -painike: CD:n poistaminen laitteesta

Ohjeita ja lisätarvikkeet	6	Kappaleiden satunnaissoitto (MIX) .	17
Liikenneturvallisuus	6	Kappaleiden selailuhaku (SCAN) ...	18
Asennus	6	Kappaleen jatkuva soitto (REPEAT) .	18
Lisätarvikkeet	6	Toiston keskeytys (PAUSE)	18
Irrotettava etupaneeli	7	Näyttötavan valinta	18
Varkaudenesto	7	CD-tekstin näyttö	19
Etupaneelin irrottaminen	7	Liikennetiedotukset CD-käytön	
Etupaneelin paikalleenasettaminen ...	7	aikana	19
Poiskytkennän ajastin (OFF TIMER) ..	8	CD-levyn poistaminen	19
Kytkeminen päälle/pois	8	CD-vaihtajan käyttö	20
Äänenvoimakkuuden säätö	9	CD-vaihtajan käytön	
Päällekytkettäessä voimassa olevan		käynnistäminen	20
äänenvoimakkuuden säätö	9	CD-levyn valinta	20
Äänen mykistys (mute)	10	Kappaleen valinta	20
Äänimerkin kytkeminen päälle/pois .	10	Pikasiirto (äänellinen)	20
Mykistys puhelimen käytön ajaksi ...	10	Näyttötavan valinta	20
Radiokäyttö	11	Yksittäisen kappaleen tai koko	
Radiokäytön kytkeminen päälle	11	CD-levyn jatkuva soitto (REPEAT) ..	20
RDS-toiminto	11	Kappaleiden satunnaissoitto (MIX) .	21
Aaltoalueen/muistitason valinta	11	Kaikkien CD-levyjen kappaleiden	
Asemien viritys	12	esittely (SCAN)	21
Asemanhakuherkkyuden säätö	12	Toiston keskeytys (PAUSE)	21
Asemien tallennus	12	CLOCK - kellonaika	22
Asemien automaattinen tallennus		Ääni	23
(travelstore)	13	Basson säätö	23
Tallennettujen asemien valinta	13	Diskantin säätö	23
Asemien selailuhaku (SCAN)	13	Äänen vasen/oikea-tasapainon	
Selailuhaun esittelyajan säätö	13	(balanssin) säätö	23
Ohjelmatyyppi (PTY)	13	Äänen etu/taka-tasapainon	
Radiovastaanoton optimointi	15	(faaderin) säätö	23
Näyttötavan valinta	15	Taajuuskorjaimen valmiit asetukset .	24
Liikenne radio	16	X-BASS	24
CD-käyttö	17	Spektrometrin säätö	25
CD-käytön käynnistäminen	17	Ulkoiset äänilähteet	25
Kappaleen valinta	17	Tekniset tiedot	26
Kappaleiden pikavalinta	17	Asennusohje	27
Pikasiirto (äänellinen)	17		

OHJEITA JA LISÄTARVIKKEET

Kiitämme, että olet valinnut Blaupunkt-tuotteen. Toivotamme paljon iloa uuden laitteen käytössä.

Ennen kuin käytät laitetta ensimmäisen kerran, lue tämä käyttöohje.

Blaupunktin työntekijät tekevät parhaansa luodakseen entistäkin selkeämpiä ja ymmärrettävämpiä käyttöohjeita. Jos kaikesta huolimatta ilmaantuu laitteen käyttöön liittyviä kysymyksiä, käänny alan kauppiaan tai maassasi toimivan puhelinpalvelun puoleen. Puhelinnumerot löytyvät tämän vihkosen takasivulta.

Euroopan Unionin alueella ostetuille tuotteillemme myönnämme valmistajan takuun. Takuuehdot löytyvät Internet-osoitteestamme www.blaupunkt.de tai voit tilata ne suoraan valmistajalta:

Blaupunkt GmbH, Hotline CM/PSS,
Robert Bosch Str. 200,
D-31139 Hildesheim

Liikenneturvallisuus



Liikenneturvallisuuden on ehdottomasti oltava etusijalla. Käytä autoradiota vain, jos liikennetilanne sen sallii. Tutustu laitteeseen ennen kuin aloitat ajon.

Kuljettajan on aina kyettävä havaitsemaan esim. poliisin, palokunnan ja pelastuspalvelun varoitussignaalit ajoissa. Säädä tästä syystä radio-äänenvoimakkuus ajon aikana turvalliselle tasolle.

Asennus

Jos haluat asentaa laitteen itse, lue ensin ohjeen lopussa olevat asennus- ja liitäntäohjeet.

Lisätarvikkeet

Käytä vain Blaupunktin hyväksymiä lisätarvikkeita.

Kauko-ohjain

Lisätarvikkeena saatavan kauko-ohjaimen RC 08 tai RC 10 avulla voit käyttää autoradion tärkeimpiä toimintoja ohjauspyörältä käsin.

Vahvistin

Voit käyttää kaikkia Blaupunkt- ja Velocity-vahvistimia.

CD-vaihtaja (changer)

Voit kytkeä laitteeseen seuraavat Blaupunktin CD-vaihtajat:
CDC A 08, IDC A 09 ja CDC A 03.

Compact Drive MP3

Jos haluat kuunnella MP3-musiikkikappaleita, CD-vaihtajan tilalle voidaan kytkeä Compact Drive MP3. Compact Drive MP3 -asemassa MP3-musiikkikappaleet tallennetaan ensin tietokoneella Microdrive™-kiintolevylle. Jos Compact Drive MP3 on kytketty autoradioon, MP3-kappaleita voidaan kuunnella normaalien CD-musiikkikappaleiden tapaan. Compact Drive MP3 -laitetta käytetään kuten CD-vaihtajaa. Useimpia CD-vaihtajan toimintoja voidaan käyttää myös Compact Drive MP3:n kanssa.

Irrotettava etupaneeli

Varkaudenesto

Laitteessa on varkaussuojana irrotettava etupaneeli (Release Panel). Ilman etupaneelia laite on varkaalle arvoton.

Suojaa laite varkauksilta ottamalla etupaneeli aina mukaasi, kun poistut ajoneuvosta. Älä jätä etupaneelia autoon, ei edes piilossa olevaan paikkaan.

Etupaneeli on suunniteltu siten, että sen käsittely on helppoa.

Ohje:

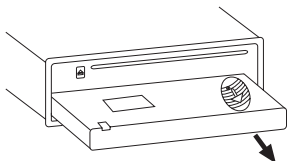
- Älä päästä etupaneelia putoamaan.
- Älä altista etupaneelia suoralle auringonvalolle tai muille lämmönlähteille.
- Vältä koskemasta etupaneelin kontakteihin käsin. Puhdista kontaktit tarvittaessa alkoholiin kastetulla nukkaamattomalla liinalla.

Etupaneelin irrottaminen

- ⇨ Paina painiketta  ①.

Etupaneeli aukeaa.

- ⇨ Tartu etupaneelin oikeaan reunaan ja vedä paneeli kohtisuoraan ulos pidikkeistä.



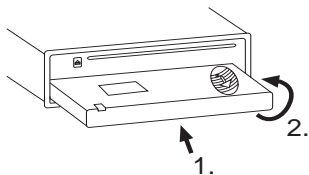
Ohje:

- Laite kytkeytyy pois päältä vapaasti asetettavan ajan kuluttua. Lue tämän luvun kohta "Poiskytkennän ajastin (OFF TIMER)".
- Kaikki ajankohtaiset asetukset tallentuvat.
- Jos laitteen sisällä on CD-levy, se pysyy siellä.

Etupaneelin

paikalleenasettaminen

- ⇨ Pidä etupaneelia suorassa kulmassa laitteeseen nähden.
- ⇨ Työnnä etupaneeli laitteen oikeassa ja vasemmassa alareunassa oleviin ohjaimiin. Työnnä etupaneelia varovasti kiinnikkeisiin, kunnes se lukittuu.
- ⇨ Työnnä etupaneelia varovasti ylöspäin laitteen sisään päin, kunnes se lukittuu paikoilleen.



Ohje:

- Kun kiinnität etupaneelia, älä paina näytön kohdalta.

Jos laite oli päällä, kun etupaneeli irrotettiin, se kytkeytyy jälleen automaattisesti päälle, kun etupaneeli asetetaan takaisin paikoilleen. Viimeiset asetukset ovat edelleen voimassa (radio, CD, CD-vaihtaja tai AUX).

Poiskytkennän ajastin (OFF TIMER)

Kun etupaneeli on irrotettu, laite kytkeytyy pois päältä vapaasti asetettavan ajan kuluttua. Aika voidaan valita 0 - 30 sekunnin väliltä.

- ⇒ Paina painiketta **MENU** (8).
- ⇒ Paina painiketta ▽ tai △ (7) niin monta kertaa, että näyttöön ilmestyy "OFF TIMER".
- ⇒ Säädä aika painikkeilla ◀▶ (7).
Kun säätö on tehty,
- ⇒ paina kaksi kertaa painiketta **MENU** (8).

Ohje:

- Jos poiskytkentäajaksi asetetaan 0 sekuntia, laite kytkeytyy pois päältä heti, kun etupaneeli avataan.

Kytkeminen päälle/pois

Laite voidaan kytkeä päälle/pois usealla eri tavalla:

Päälle/poiskytkeminen ajoneuvon virtalukolla

Jos laite on liitetty oikein ajoneuvon syytytsvirtaan eikä sitä ole kytketty pois päältä painikkeella (2), se kytkeytyy päälle/pois, kun ajoneuvo käynnistään/sammutetaan.

Päälle/poiskytkeminen irrotettavan etupaneelin avulla

- ⇒ Irrota etupaneeli.
Laite kytkeytyy pois päältä.

Ohje:

- Laite kytkeytyy pois päältä asetettavan ajan kuluttua. Lue tätä varten kohta "Poiskytkennän ajastin".
- ⇒ Kiinnitä etupaneeli jälleen paikoilleen.

Laite kytkeytyy päälle. Viimeiset asetukset (radio, CD, CD-vaihtaja tai AUX) aktivoituvat.

Kytkeminen päälle/pois painikkeella (2)

- ⇒ Kytke laite päälle painamalla painiketta (2).
- ⇒ Kytke laite pois päältä painamalla painiketta (2) yli kahden sekunnin ajan.

Laite kytkeytyy pois päältä.

Ohje:

- Jotta ajoneuvon akku säästyy, laite kytkeytyy automaattisesti pois päältä tunnin kuluttua siitä, kun ajoneuvon virta on sammutettu.

Päällekytkeminen asettamalla CD-levy sisään

Jos laitteen virta on pois päältä eikä sen sisällä ole CD-levyä:

- ⇒ Paina painiketta  ①.

Etupaneeli aukeaa.

- ⇒ Työnnä CD-levy voimaa käyttämättä laitteen sisään tekstipuoli ylöspäin, kunnes tunnet vastusta.

Laite vetää CD-levyn automaattisesti sisään.

CD-levyn sisäänvetoa ei saa estää eikä avustaa painamalla.

- ⇒ Sulje etupaneeli painamalla kevyesti, kunnes se lukittuu.

Laite kytkeytyy toimintaan, CD-toisto alkaa.

Ohje:

- Jos ajoneuvon virta on sammumisissa, kun CD asetetaan laitteen sisään, laite on ensin kytkettävä päälle painikkeella ②, jotta toisto voi alkaa.

Äänenvoimakkuuden säätö

Äänenvoimakkuutta voidaan säätää välillä 0 (pois päältä) - 66 (suurin voimakkuus).

Jos haluat korottaa äänenvoimakkuutta,





- ⇒ kierrä äänenvoimakkuuden säädintä ③ oikealle.

Jos haluat alentaa äänenvoimakkuutta,

- ⇒ kierrä äänenvoimakkuuden säädintä ③ vasemmalle.

Päällekytkettäessä voimassa olevan äänenvoimakkuuden säätö

Voit säätää sitä äänenvoimakkuutta, jolla laite aloittaa toiston, kun se kytketään päälle.

- ⇒ Paina painiketta **MENU** ⑧.
- ⇒ Paina painiketta  tai  ⑦ niin monta kertaa, että näyttöön ilmestyy "ON VOLUME".
- ⇒ Säädä päällekytkemisen yhteydessä voimassa olevaa äänenvoimakkuutta painikkeilla   ⑦.

Säädön helpottamiseksi laitteen äänenvoimakkuus nousee tai laskee säädön mukaisesti.

Jos valitset asetukseksi "LAST VOL", aktivoituu jälleen sama äänenvoimakkuus, joka oli säädettynä ennen laitteen poiskytkemistä.

ÄÄNENVOIMAKKUUDEN SÄÄTÖ

Ohje:

- Kuuloaistin suojaamiseksi päällekytkemisvoimakkuus on rajoitettu arvoon "38". Jos äänenvoimakkuus on ennen poiskytkemistä ollut korkeampi ja on valittu "LAST VOL" -asetus, päällekytkettäessä on voimassa arvo "38".

Kun säätö on tehty,

- ⇒ paina kaksi kertaa painiketta **MENU** (8).

Äänen mykistys (mute)

Voit alentaa äänenvoimakkuuden hetkessä (mykistää laitteen) aiemmin säätämällesi tasolle.

- ⇒ Paina **lyhyesti** painiketta (2).

Näyttöön ilmestyy "MUTE".

Mykistyksen (mute) päättäminen

Jos haluat palata aikaisemmin voimassa olleeseen äänenvoimakkuuteen,

- ⇒ paina uudelleen **lyhyesti** painiketta (2).

Mykistyksen äänenvoimakkuuden säätö

Mykistyksen äänenvoimakkuutta (Mute Level) voidaan säätää.

- ⇒ Paina painiketta **MENU** (8).
- ⇒ Painele painiketta ▽ tai Δ (7), kunnes näyttöön ilmestyy "MUTE LVL".
- ⇒ Säädä Mute Level painikkeilla ◀▶ (7).

Kun säätö on tehty,

- ⇒ paina kaksi kertaa painiketta **MENU** (8).

Äänimerkin kytkeminen päälle/ pois

Jos painat tiettyjen toimintojen aikana jotain painiketta yli kaksi sekuntia (esim. tallentaessasi asemia asemapainikkeisiin), kuuluu äänimerkki. Äänimerkki voidaan kytkeä pois päältä / päälle:

- ⇒ Paina painiketta **MENU** (8).
- ⇒ Painele painiketta ▽ tai Δ (7), kunnes näyttöön ilmestyy "BEEP".
- ⇒ Aseta äänimerkki painikkeilla ◀▶ (7). "OFF" = äänimerkki pois päältä, "ON" = äänimerkki päällä.

Kun säätö on tehty,

- ⇒ paina painiketta **MENU** (8).

Mykistys puhelimen käytön ajaksi

Jos laite on kytketty yhteen matkapuhelimen kanssa, autoradio mykistyy, kun puhelimeen vastataan. Tätä varten matkapuhelimen on oltava kytkettynä autoradioon asennusohjeessa kuvatulla tavalla.

Mykistyksen aikana laitteen äänenvoimakkuus on erikseen säädetyllä tasolla (Mute).

Radiokäyttö

Laitteessa on RDS-radiovastaanotin. Monet FM-asetmat (ULA) lähettävät signaalia, joka sisältää ohjelman lisäksi muuta informaatiota, esim. aseman nimen ja ohjelmatyyppin (PTY).

Kun laite tunnistaa aseman nimen, se ilmestyy näyttöön.

Radiokäytön kytkeminen päälle

Jos CD-soittimen, CD-vaihtajan tai AUX-äänilähteen käyttö on päällä,

⇨ paina painiketta **BND•TS** (4).

tai

⇨ painele painiketta **SRC** (9) (6), kunnes näyttöön ilmestyy muistitaso, esim. "FM1".

RDS-toiminto

RDS-toiminnot AF (vaihtoehtoinen taajuus) ja REGIONAL (alueohjelmat) laajentavat laitteen käyttömahdollisuuksia.

- AF: Kun RDS-toiminto on aktivoituna, laite etsii kuuluvalla asemalla automaattisesti parhaan taajuuden.
- REGIONAL: Jotkin asemat lähettävät tiettyinä aikoina erisältöistä alueohjelmaa. REG-toiminnon avulla estetään se, että autoradio vaihtaa vaihtoehtoiselle taajuudelle, joka lähettää erilaista ohjelmaa.

Ohje:

- Alueohjelmatoiminto (REGIONAL) on aktivoitava/deaktivoitava erikseen valikossa.

Alueohjelmatoiminnon (REGIONAL) kytkeminen päälle/pois

⇨ Paina painiketta **MENU** (8).

⇨ Painele painiketta ∇ tai Δ (7), kunnes näyttöön ilmestyy "REG". Tunnuksen "REG" jälkeen näkyy joko "OFF" (pois päältä) tai "ON" (päällä).

⇨ Kytke REGIONAL-toiminto päälle tai pois painamalla painiketta \triangleright tai \triangleleft (7).

⇨ Paina painiketta **MENU** (8).

RDS-toiminnon kytkeminen päälle/pois

Jos haluat käyttää RDS-toimintoja AF ja REGIONAL,

⇨ pidä painiketta **TRAF/RDS** (10) painettuna yli kahden sekunnin ajan.

RDS-toiminnot ovat aktiivisia, kun näytössä on tunnus "RDS".

Aaltoalueen/muistitason valinta

Tällä laitteella voidaan vastaanottaa ohjelmia taajuusalueilta FM (ULA), MW (KA) ja LW (PA). FM-alueella on käytävissä kolme muistitason (FM1, FM2 ja FMT) ja aaltoalueilla MW ja LW yksi muistitason kutakin aluetta kohti.

Jokaiselle muistitasolle voidaan tallentaa kuusi asemaa.

Jos haluat vaihdella muistitasoja FM1, FM2 ja FMT tai aaltoalueita MW ja LW,

⇨ paina lyhyesti painiketta **BND•TS** (4).

RADIOKÄYTTÖ

Asemien viritys

Voit viritää asemat eri tavoin.

Automaattinen asemanhaku

⇨ Paina painiketta ▽ tai △ (7).

Seuraava vastaanottokelpoinen asema viritetty kuuluviin.

Aseman manuaalinen viritys

Voit viritää haluamasi aseman myös manuaalisesti.

Ohje:

- Aseman manuaalinen viritys on mahdollista vain, kun RDS on pois päältä.

⇨ Paina painiketta ◀ tai ▶ (7).

Asemaketjujen selaus (vain ULA-alueella)

Jos jokin asema lähettää useampaa rinnakkaista ohjelmaa, voit selata näitä ns. "asemaketjuja".

Ohje:

- Tätä toimintoa voi käyttää vain, kun RDS on aktivoituna.

⇨ Siirry asemaketjun seuraavaan asemaan painamalla painiketta ◀ tai ▶ (7).

Ohje:

- Voit siirtyä tällä tavalla vain asemille, jotka laite on vastaanottanut vähintään kerran aikaisemmin. Käytä tähän selailuhaku- tai travelstore-toimintoa.

Asemanhakuherkkyyden säätö

Voit valita, haluatko kuunnella vain voimakkaita vai myös heikkoja asemia.

⇨ Paina painiketta **MENU** (8).

⇨ Painele painiketta ▽ tai △ (7), kunnes näyttöön ilmestyy "SENS".

⇨ Paina painiketta ▶ (7).

Näyttöön ilmestyy asemanhakuherkkyyden voimassa oleva arvo. "SENS HI6" tarkoittaa suurinta mahdollista herkkyyttä. "SENS LO1" tarkoittaa alhaisinta herkkyyttä.

⇨ Säädä haluamasi herkkyys painikkeilla ◀▶ (7)

Kun säätö on tehty,

⇨ paina painiketta **MENU** (8).

Ohje:

- Voit säätää FM- ja MW-aaltoalueiden herkkyyden eri tasolle kuin LW:n (AM).

Asemien tallennus

Asemien manuaalinen tallennus

⇨ Valitse haluamasi muistitaso FM1, FM2, FMT tai aaltoalue MW (KA) tai LW (PA).

⇨ Viritä haluamasi asema.

⇨ Pidä haluamaasi asemapainiketta **1 - 6** (9) painettuna yli kahden sekunnin ajan.

Asemien automaattinen tallennus (travelstore)

Voit tallentaa alueen kuusi voimakkainta asemaa automaattisesti (vain ULA-alueella). Asemat tallennetaan muistitasoon FMT.

Ohje:

- Tälle muistitasolle aiemmin tallennetut asemat poistetaan muistista.
- ⇒ Pidä painiketta **BND•TS** (4) painettuna yli kahden sekunnin ajan.

Tallennus alkaa. Näyttöön ilmestyy "FM TSTORE". Kun tallennus on päättynyt, FMT-tason muistipaikkaan 1 tallennettu asema tulee kuuluviin.

Tallennettujen asemien valinta

- ⇒ Valitse muistitaso tai aaltoalue.
- ⇒ Paina haluamasi aseman painiketta **1 - 6** (9).

Asemien selailuhaku (SCAN)

Selailuhakutoiminnossa laite esittelee lyhyesti vastaanottokelpoiset asemat. Selailuhaun kuulumisajaksi voidaan asettaa valikossa 5 - 30 sekuntia.

Selailuhaun käynnistäminen

- ⇒ Pidä painiketta **MENU** (8) painettuna yli kahden sekunnin ajan.

Selailuhaku käynnistyy. Näyttöön ilmestyy hetkeksi "SCAN"; tämän jälkeen siinä vilkkuu kuuluvilla olevan aseman tunnus tai taajuus.

Selailuhaun lopetus, aseman kuuntelun jatkaminen

- ⇒ Paina painiketta **MENU** (8).

Selailuhaku päättyy, viimeksi viritettyinä olleet asema jää kuuluviin.

Selailuhaun esittelyajan säätö

- ⇒ Paina painiketta **MENU** (8).
- ⇒ Painele painiketta **▽** tai **△** (7), kunnes näyttöön ilmestyy "SCAN TIME".
- ⇒ Aseta haluamasi esittelyaika painikkeilla **◀▶** (7).

Kun säätö on tehty,

- ⇒ paina kaksi kertaa painiketta **MENU** (8).

Ohje:

- Säädetty esittelyaika on voimassa myös CD-soittimen ja CD-vaihtajan selailuhaun aikana.

Ohjelmatyyppi (PTY)

Aseman nimen lisäksi jotkin ULA-asemat lähettävät myös ohjelmatyyppiä koskevaa informaatiota. Autoradio vastaanottaa nämä tiedot ja näyttää ne näytössä.

Ohjelmatyyppejä voivat olla esim.:

CULTURE	TRAVEL	JAZZ
SPORT	NEWS	POP
ROCK	CLASSICS	

PTY-toiminnon avulla voit valita tietyn tyyppistä ohjelmaa lähettäviä asemia.

PTY-EON

Kun ohjelmatyyppi on valittu ja haku käynnistetty, laite siirtyy aikaisemmalta asemalta valittua ohjelmatyyppiä lähettävälle asemalle.

Ohje:

- Jos laite ei löydä yhtään asemaa, joka lähettää valittua ohjelmatyyppiä, kuuluu äänimerkki ja näyttöön tulee hetkeksi tunnus "NO PTY". Viimeksi kuunneltu asema virittyy jälleen kuuluviin.
- Jos viritettynä oleva tai jokin muu asemaketjuun kuuluva asema alkaa myöhemmin lähettää valitun ohjelmatyyppin ohjelmaa, laite siirtyy automaattisesti muulta radioasemalta tai CD-soittimen/-vaihtajan käytöstä valittuun ohjelmatyyppiin.

PTY:n kytkeminen päälle/pois

- ⇒ Paina painiketta **MENU** (8).
- ⇒ Painele painiketta ▽ tai △ (7), kunnes näyttöön ilmestyy "PTY ON" tai "PTY OFF".
- ⇒ Valitse asetukseksi PTY ON (päällä) tai OFF (pois päältä) näppäimellä ▷ tai ◁ (7).
- ⇒ Paina painiketta **MENU** (8).

PTY-toiminnon kielen valinta

Voit valita kielen, jolla ohjelmatyyppi ilmestyy näyttöön. Valittavissa ovat saksa (DEUTSCH), englanti (ENGLISH) ja ranska (FRANÇAIS).

- ⇒ Paina painiketta **MENU** (8).
- ⇒ Painele painiketta ▽ tai △ (7), kunnes näyttöön ilmestyy "PTY LANG".
- ⇒ Valitse haluamasi kieli painikkeilla ◁▷ (7).

Kun säätö on tehty,

- ⇒ paina kaksi kertaa painiketta **MENU** (8).

Ohjelmatyyppin valinta ja hakutoiminnon käynnistäminen

- ⇒ Paina painiketta ◁ tai ▷ (7).

Nykyinen ohjelmatyyppi ilmestyy näyttöön.

- ⇒ Jos haluat valita jonkin toisen ohjelmatyyppin, paina ◁ tai ▷-painiketta (7) näytön ollessa näkyvillä.

Valittu ohjelmatyyppi ilmestyy hetkeksi näyttöön.

- ⇒ Käynnistä hakutoiminto painamalla painiketta ▽ tai △ (7).

Seuraava valittua ohjelmatyyppiä lähettävä asema tulee kuuluviin.

Radiovastaanoton optimointi

Häiriöistä riippuvainen diskanttien vaimennus (HICUT)

HICUT-toiminto parantaa äänentoistoa vastaanottolaadun ollessa heikko (vain FM-alueella). Jos radiovastaanotossa on häiriöitä, diskanttia vaimennetaan automaattisesti, jolloin myös häiriöt vähenevät.

HICUT-toiminnon kytkeminen päälle/pois

- ⇨ Paina painiketta **MENU** (8).
- ⇨ Painele painiketta ∇ tai Δ (7), kunnes näyttöön ilmestyy "HICUT".
- ⇨ Säädä HICUT painamalla painiketta \triangleleft tai \triangleright (7).

"HICUT 0" = vaimennus ei ole päällä,
"HICUT 1" = voimakkain mahdollinen diskanttien ja häiriöiden automaattinen vaimennus.

- ⇨ Paina painiketta **MENU** (8).

Näyttötavan valinta

Radiota kuunneltaessa voidaan valita, halutaanko näyttöön aaltoalue, muistipaikka ja aika vai aseman nimi.

- ⇨ Paina painiketta **MENU** (8).
- ⇨ Painele painiketta ∇ tai Δ (7), kunnes näyttöön ilmestyy "TUN DISP".
- ⇨ Valitse asetukseksi "CLOCK" (kello) tai "FREQUENCY" (taajuus) painamalla painiketta \triangleleft tai \triangleright (7).

Jos haluat näyttöön aseman nimen tai taajuuden, valitse asetukseksi "FREQUENCY".

- ⇨ Paina kaksi kertaa painiketta **MENU** (8).

Liikenne radio

Laitteessa on RDS-EON-radiovastaanotin. EON = **E**nhanced **O**ther **N**etwork.

Laitte välittää liikennetiedotuksen (TA) automaattisesti asemaketjun toiselta asemalta, jos kuuntelemasi asema ei lähetä liikennetiedotuksia.

Liikennetiedotuksen jälkeen laite palaa takaisin aikaisemmin kuunneltuun ohjelmaan.

Liikennetiedotustoiminnon kytkeminen päälle/pois

⇒ Paina **lyhyesti** painiketta **TRAF** (10).

Liikennetiedotustoiminto on aktivoituna, kun näytössä on ruuhkaa kuvaava symboli.

Ohje:

Kuulet merkkiäänän,

- jos poistut liikenne radioaseman kuuluvuusalueelta aseman kuuntelun aikana.
- jos poistut viritetyn liikennetiedotuksia lähettävän aseman kuuluvuusalueelta CD-soittimen tai CD-vaihtajan kuuntelun aikana eikä automaattinen hakutoiminto löydä uutta liikennetiedotuksia lähettävää asemaa.
- jos vaihdat liikennetiedotuksia lähettävän aseman tilalle aseman, joka ei lähetä liikennetiedotuksia.

Kytke tällöin liikennetiedotustoiminto pois päältä tai valitse liikennetiedotuksia lähettävä asema.

Liikennetiedotuksien äänenvoimakkuuden säätö

- ⇒ Paina painiketta **MENU** (8).
- ⇒ Paina painiketta ∇ tai Δ (7) niin monta kertaa, että näyttöön ilmestyy "TA VOLUME".
- ⇒ Säädä äänenvoimakkuus painikkeilla $\triangleleft \triangleright$ (7).

Kun säätö on tehty,

- ⇒ paina kaksi kertaa painiketta **MENU** (8).

Ohje:


- Voit säätää äänenvoimakkuutta myös liikennetiedotuksen aikana säätimellä (3). Tämä säätö on voimassa kuuluvilla olevan tiedotuksen ajan.

Ohje:

- Voit säätää myös liikennetiedotuksien äänensävyyä ja äänen tasapainoa. Ks. luku "Ääni".

CD-käyttö

Voit kuunnella laitteella tavanomaisia ääni-CD-levyjä sekä CD-R- ja CD-RW-levyjä, joiden halkaisija on 12 tai 8 cm.

 **CD-soittimen vaurioitumisvaara!**
Muotoillut CD-levyt (shape CDs) eivät sovellu käytettäväksi laitteessa. Emme vastaa sopimattomien CD-levyjen käytön aiheuttamista vahingoista.

CD-käytön käynnistäminen

- Jos laitteen sisällä ei ole CD-levyä:

⇨ Paina painiketta  ①.

Etupaneeli aukeaa.

⇨ Työnnä CD-levy voimaa käyttämättä laitteen sisään tekstipuoli ylöspäin, kunnes tunnet vastusta.

Laite vetää CD-levyn automaattisesti sisään.

CD-levyn sisäänvetoa ei saa estää eikä avustaa painamalla.


⇨ Sulje etupaneeli painamalla kevyesti, kunnes se lukittuu.

CD-toisto alkaa.

Ohje:

- Jos ajoneuvon virta on sammuksissa, kun CD asetetaan laitteen sisään, laite on ensin kytkettävä päälle painikkeella ②, jotta toisto voi alkaa.



- Jos laitteen sisällä on jo CD-levy:

⇨ Paina painiketta **SRC**  ⑥ niin monta kertaa, että näyttöön ilmestyy "CD".

Toisto käynnistyy siitä kohdasta, missä se on keskeytetty.



Kappaleen valinta

⇨ Voit valita seuraavan tai edellisen kappaleen painamalla jotain nuolinäppäintä ⑦.

Jos painat kerran painiketta  tai  ⑦, sama kappale alkaa alusta.



Kappaleiden pikavalinta

Kappaleiden pikavalinta taakse- tai eteenpäin:

⇨ Pidä painiketta  /  ⑦ painettuna, kunnes pikavalinta taakse- tai eteenpäin alkaa.

Pikasiirto (äänellinen)

Pikasiirto taakse- tai eteenpäin:

⇨ Pidä painiketta  tai  ⑦ painettuna, kunnes pikasiirto taakse- tai eteenpäin alkaa.

Kappaleiden satunnaissoitto (MIX)

⇨ Paina painiketta **5 MIX** ⑨.

Näyttöön ilmestyy hetkeksi "MIX CD", näytössä on tunnus MIX. Kuuluviin tulee satunnaisesti valittu kappale.

CD-KÄYTTÖ

MIX-toiminnon lopettaminen

⇒ Paina uudelleen painiketta **5 MIX** (9).

Näyttöön ilmestyy hetkeksi "MIX OFF", MIX-tunnus katoaa näytöstä.

Kappaleiden selailuhaku (SCAN)

Laite esittelee lyhyesti kaikki CD-levyn kappaleet.

⇒ Pidä painiketta **MENU** (8) painettuna yli kahden sekunnin ajan.

Seuraava kappale tulee kuuluviin.

Ohje:

- Selailuhaun esittelyaikaa voidaan säätää. Lue kohta "Selailuhaun esittelyajan säätö" luvusta "Radio-käyttö".

SCAN-toiminnon lopetus, kappaleen kuuntelun jatkaminen

⇒ Kun haluat lopettaa selailuhakutoiminnon, paina painiketta **MENU** (8).

Laite jatkaa viimeksi esitellyn kappaleen toistoa.

Kappaleen jatkuva soitto (REPEAT)

Jos haluat toistaa samaa kappaletta,

⇒ paina painiketta **4 RPT** (9).

Näyttöön ilmestyy hetkeksi "RPT TRCK", näytössä on tunnus RPT. Kappaleta toistetaan, kunnes RPT-toiminto lopetetaan.

REPEAT-toiminnon lopettaminen

Jos haluat kytkä REPEAT-toiminnon pois päältä,

⇒ paina uudelleen painiketta **4 RPT** (9).

Näyttöön ilmestyy hetkeksi "RPT OFF", RPT-tunnus katoaa näytöstä. Toisto jatkuu normaalisti.

Toiston keskeytys (PAUSE)

⇒ Paina painiketta **3** (9).

Näyttöön ilmestyy tunnus "PAUSE".

Tauon lopettaminen

⇒ Paina tauon aikana painiketta **3** (9).

Toisto jatkuu.

Näyttötavan valinta

CD-käytössä voidaan valita kaksi eri näyttötapaa:

- Kappaleen numero ja kellonaika ("CLOCK")
- Kappaleen numero ja soittoaika ("PLAYTIME")

⇒ Paina painiketta **MENU** (8).

⇒ Painele painiketta ∇ tai Δ (7), kunnes näyttöön ilmestyy "CD DISP".

⇒ Valitse asetukseksi "PLAYTIME" (soittoaika) tai "CLOCK" (kello) painamalla painiketta \triangleleft tai \triangleright (7).

⇒ Paina kaksi kertaa painiketta **MENU** (8).

CD-tekstin näyttö

Joihinkin CD-levyihin on lisätty ns. CD-tekstiä. CD-teksti voi sisältää esittäjän, levyn ja kappaleen nimen.

CD-teksti voidaan näyttää laitteen näytössä vierinä tekstinä aina kappaleen vaihtuessa. Kun CD-teksti on näytetty kerran, normaali näyttö palaa. Ks. kohta "Näyttötavan säätö".

CD-tekstin kytkeminen päälle/pois

- ⇒ Paina painiketta **MENU** (8).
- ⇒ Painele painiketta ▽ tai △ (7), kunnes näyttöön ilmestyy "CD TEXT".
- ⇒ Kytke CD-tekstitoiminto päälle ("TEXT ON") tai pois päältä ("TEXT OFF") painikkeilla ▷ tai ◁ (7).

Kun säätö on tehty,

- ⇒ paina kaksi kertaa painiketta **MENU** (8).


Liikennetiedotukset CD-käytön aikana

Jos haluat vastaanottaa liikennetiedotuksia myös CD-levyn kuuntelun aikana,

- ⇒ paina painiketta **TRAF** (10).

Liikennetiedotustoiminto on aktivoituna, kun näytössä on ruuhkaa kuvaava symboli. Lue luku "Liikennetiedotuksien vastaanotto".

CD-levyn poistaminen

- ⇒ Paina painiketta  (1). Etupaneeli avautuu eteenpäin.
 - ⇒ Paina CD-aseman vieressä olevaa poistopainiketta (11).
- CD-levy tulee ulos.
- ⇒ Poista CD-levy ja sulje etupaneeli.

Ohje:

- Laitteen ulos työntämä CD-levy vedetään automaattisesti takaisin sisään 10 sekunnin kuluttua.
- CD-levy voidaan poistaa myös laitteen ollessa sammutettuna tai jonkin toisen äänilähteen ollessa aktiivinen.

CD-VAIHTAJAN KÄYTTÖ

CD-vaihtajan käyttö

Ohje:

- CD-levyjien käsittelyä, niiden asettamista laitteen sisään ja CD-vaihtajan käyttöä koskevia ohjeita löydät CD-vaihtajan käyttöohjeesta.

CD-vaihtajan käytön käynnistäminen

- ⇒ Paina painiketta **SRC** (⊗) (6) niin monta kertaa, että näyttöön ilmestyy "CHANGER".

Toisto alkaa ensimmäisestä CD-levystä, jonka vaihtaja tunnistaa.

CD-levyn valinta

Jos haluat siirtyä toiseen CD-levyyn eteen- tai taaksepäin,

- ⇒ paina kerran tai useammin painiketta ▽ tai △ (7).

Ohje:

- Laite ohittaa automaattisesti vaihtajan tyhjät lokerot ja väääräntyyppiset CD-levyt.

Kappaleen valinta

Jos haluat siirtyä saman CD-levyn toiseen kappaleeseen eteen- tai taaksepäin,

- ⇒ paina kerran tai useammin painiketta ▷ tai ◁ (7).

Pikasiirto (äänellinen)

Pikasiirto taakse- tai eteenpäin:

- ⇒ Pidä painiketta ◁ tai ▷ (7) painettuna, kunnes pikasiirto taakse- tai eteenpäin alkaa.

Näyttötavan valinta

CD-vaihtajaa käytettäessä on valittavissa viisi erilaista näyttötapaa:

- Kappaleen numero ja soittoaika
- Kappaleen numero ja kellonaika
- CD-levyn numero ja kappaleen numero
- CD-levyn numero ja soittoaika
- CD-levyn numero ja kellonaika

- ⇒ Paina painiketta **MENU** (8).

- ⇒ Painele painiketta ▽ tai △ (7), kunnes näyttöön ilmestyy "CDC DISP".

- ⇒ Painele painiketta ◁ tai ▷ (7), kunnes näyttöön tulee haluamasi vaihto-ohje.

- ⇒ Paina kaksi kertaa painiketta **MENU** (8).

Yksittäisen kappaleen tai koko CD-levyn jatkuva soitto (REPEAT)

Jos haluat toistaa kuuluvilla olevaa kappaletta jatkuvasti,

- ⇒ paina lyhyesti painiketta **4 RPT** (9).

Näyttöön ilmestyy hetkeksi "RPT-TRCK", näyttössä on tunnus RPT.

Jos haluat toistaa kuuluvilla olevaa CD-levyä jatkuvasti,

⇒ pidä painiketta **4 RPT** (9) painettuna yli kahden sekunnin ajan.

Näyttöön ilmestyy hetkeksi "RPT DISC", näytössä on tunnus RPT.

REPEAT-toiminnon lopettaminen

Jos haluat lopettaa kappaleen tai CD-levyn toiston,

⇒ paina lyhyesti painiketta **4 RPT** (9).

Näyttöön ilmestyy "RPT OFF" ja tunnus RPT katoaa.

Kappaleiden satunnaissoitto (MIX)

Jos haluat toistaa CD-levyn kappaleet satunnaisessa järjestyksessä,

⇒ paina lyhyesti painiketta **5 MIX** (9).

Näyttöön ilmestyy hetkeksi "MIX CD", näytössä on tunnus MIX.

Jos haluat toistaa kaikkien makasiinissa olevien CD-levyn kappaleita satunnaisessa järjestyksessä,

⇒ pidä painiketta **5 MIX** (9) painettuna yli kahden sekunnin ajan.

Näyttöön ilmestyy hetkeksi "MIX ALL", näytössä on tunnus MIX.

MIX-toiminnon lopettaminen

⇒ paina lyhyesti painiketta **5 MIX** (9).

Näyttöön ilmestyy "MIX OFF" ja MIX-tunnus katoaa näkyvistä.

Kaikkien CD-levyjen kappaleiden esittely (SCAN)

Jos haluat selata kaikkien makasiinissa olevien CD-levyn kappaleita,

⇒ pidä painiketta **MENU** (8) painettuna yli kahden sekunnin ajan.

Näyttöön ilmestyy "TRK SCAN" ja kuuluvan kappaleen numero vilkkuu.

SCAN-toiminnon lopettaminen

Jos haluat lopettaa selailuhaun,

⇒ paina lyhyesti painiketta **MENU** (8).

Laite jatkaa viimeksi esitellyn kappaleen toistoa.

Ohje:

- Selailuhaun esittelyaikaa voidaan säätää. Lue kohta "Selailuhaun esittelyajan säätö" luvusta "Radio-käyttö".

Toiston keskeytys (PAUSE)

⇒ Paina painiketta **3** (9).

Näyttöön ilmestyy tunnus "PAUSE".

Tauon lopettaminen

⇒ Paina tauon aikana painiketta **3** (9).

Toisto jatkuu.

CLOCK - KELLONAIKA

CLOCK - kellonaika

Kellonajan näyttö

Jos haluat kellonajan hetkeksi näyttöön,

- ⇨ pidä painiketta **SRC** (⊖) (6) painettuna, kunnes kellonaika ilmestyy näyttöön.

Kellonajan asetukset

Jos haluat säätää kellonaikaa,

- ⇨ paina painiketta **MENU** (8).
- ⇨ Painele painiketta ▽ tai △ (7), kunnes näyttöön ilmestyy "CLOCK SET".
- ⇨ Paina painiketta ◀ (7).

Kellonaika tulee näyttöön. Tuntilukema vilkkuu, sitä voidaan säätää.

- ⇨ Säädä tunnit nuolipainikkeilla ▽ / △ (7).

Kun tunnit on säädetty,

- ⇨ paina painiketta ▶ (7).

Minuuttilukema vilkkuu.

- ⇨ Säädä minuutit nuolipainikkeilla ▽ / △ (7).
- ⇨ Paina kaksi kertaa painiketta **MENU** (8).

Kellonajan näyttötavan valinta 12/24 h

- ⇨ Paina painiketta **MENU** (8).

Näyttöön ilmestyy "MENU".

- ⇨ Painele painiketta ▽ tai △ (7), kunnes näyttöön ilmestyy "24 H MODE" tai "12 H MODE".
- ⇨ Vaihda asetusta painamalla painiketta ◀ tai ▶ (7).

Kun säätö on tehty,

- ⇨ paina painiketta **MENU** (8).

Kellonajan jatkuva näyttö, kun laite on poiskytkettynä ja ajoneuvon virta päällä

Jos haluat kellonajan näkyvän näytössä laitteen ollessa pois päältä ja ajoneuvon virran päällä,

- ⇨ paina painiketta **MENU** (8).

Näyttöön ilmestyy "MENU".

- ⇨ Painele painiketta ▽ tai △ (7), kunnes näyttöön ilmestyy "CLOCK OFF" tai "CLOCK ON".
- ⇨ Vaihda näyttötapaa ON (päällä) tai OFF (pois päältä) painamalla painiketta ◀ tai ▶ (7).

Kun säätö on tehty,

- ⇨ paina painiketta **MENU** (8).

Kellonajan hetkellinen näyttö laitteen ollessa poiskytkettynä

Jos haluat kellonajan näkyvän hetken ajan näytössä laitteen ollessa pois päältä,

- ⇨ paina painiketta **SRC** (⊖) (6).

Kellonaika näkyy näytössä kahdeksan sekunnin ajan.

Ääni

Voit valita jokaiselle äänilähteelle (radio, CD-soitin, CD-vaihtaja, AUX, liikennetiedotukset) omat äänisäädöt (basso ja diskantti). Äänen tasapaino (balanssi ja faaderi) säädetään kaikille äänilähteille yhteisesti.

Ohje:

- Liikennetiedotuksien äänisäätöjä voidaan muuttaa vain liikennetiedotuksen aikana.

Basson säätö

⇨ Paina painiketta **AUDIO** (5).

Näyttöön ilmestyy "BASS".

⇨ Sääda bassoa painamalla painiketta ▽ tai △ (7).

Kun säätö on tehty,

⇨ paina painiketta **AUDIO** (5).

Diskantin säätö

⇨ Paina painiketta **AUDIO** (5).

Näyttöön ilmestyy "BASS".

⇨ Painele painiketta ▷ (7), kunnes näyttöön ilmestyy "TREB".

⇨ Sääda diskanttia painamalla painiketta ▽ tai △ (7).

Kun säätö on tehty,

⇨ paina painiketta **AUDIO** (5).

Äänen vasen/oikea-tasapainon (balanssin) säätö

Jos haluat säätää äänen vasen/oikea-tasapainoa (balanssia),

⇨ paina painiketta **AUDIO** (5).

Näyttöön ilmestyy "BASS".

⇨ Painele painiketta ▷ (7), kunnes näyttöön ilmestyy "BAL".

⇨ Sääda äänen vasen/oikea-tasapainoa painamalla painiketta ▽ tai △ (7).

Kun säätö on tehty,

⇨ paina painiketta **AUDIO** (5).

Äänen etu/taka-tasapainon (faaderin) säätö

Jos haluat säätää äänen etu/taka-tasapainoa (faaderia),

⇨ paina painiketta **AUDIO** (5).

Näyttöön ilmestyy "BASS".

⇨ Painele painiketta ▷ (7), kunnes näyttöön ilmestyy "FADER".

⇨ Sääda äänen etu/taka-tasapainoa painamalla painiketta ▽ tai △ (7).

Kun säätö on tehty,

⇨ paina painiketta **AUDIO** (5).

Taajuuskorjaimen valmiit asetukset

Laitteessa on taajuuskorjain, johon on ohjelmoitu valmiiksi musiikkisuuntaukseen "ROCK", "POP" ja "CLASSIC" so-pivat asetukset.

Taajuuskorjaimen valmiiden asetusten valinta:

⇨ Paina painiketta **AUDIO** (5).

Näyttöön ilmestyy "BASS".

⇨ Painele painiketta ▷ (7), kunnes näyttöön ilmestyy "POP", "ROCK", "CLASSIC" tai "OFF".

⇨ Valitse jokin valmiista asetuksista painikkeella ▽ tai △ (7) tai kytke taajuuskorjain pois päältä valitsemalla "OFF". Jos valitset jonkin valmiista asetuksista, näyttöön ilmestyy SOUND ja valittu asetus.

Kun säätö on tehty,

⇨ paina painiketta **AUDIO** (5).

X-BASS

X-BASS-toiminnolla tarkoitetaan basson korotusta alhaisella äänenvoimakkuudella.

Ohje:

- X-BASS-asetukset voidaan tehdä erikseen jokaiselle äänilähteelle (radio, CD-soitin, CD-vaihtaja ja AUX).

X-BASS-tehon säätö

X-BASS-korotuksen tehoa voidaan säätää välillä 1 - 3.

"X-BASS OFF" tarkoittaa, että X-BASS-toiminto on pois päältä.

⇨ Paina painiketta **AUDIO** (5).

Näyttöön ilmestyy "BASS".

⇨ Painele painiketta ▷ (7), kunnes näyttöön ilmestyy "XBASS" ja voimassa oleva säätö.

⇨ Painele painiketta ▽ tai △ (7), kunnes näyttöön tulee haluamasi asetus.

Kun säätö on tehty,

⇨ paina painiketta **AUDIO** (5).

Spektrometrin säätö

Tason näyttö (spektrometri) osoittaa säätöjen aikana lyhyen aikaa symbolisesti äänen voimakkuuden sekä äänisäädöt.

Muulloin kuin asetuksen aikana spektrometri osoittaa autoradiolaitteen äänen ulostulotason. Voit kytkeä spektrometrin päälle tai pois päältä.

⇒ Paina painiketta **MENU** (8).

Näyttöön ilmestyy "MENU".

⇒ Painele painiketta ▽ tai △ (7), kunnes näyttöön ilmestyy "PEAK LVL".

⇒ Valitse asetukseksi "PEAK ON" (päällä) tai "PEAK OFF" (pois päältä) painamalla painiketta ◀ tai ▶ (7).

Kun säätö on tehty,

⇒ paina kaksi kertaa painiketta **MENU** (8).

Ulkoiset äänilähteet

Voit kytkeä laitteeseen CD-vaihtajan asemesta myös muun ulkoisen äänilähteen, jossa on linjaliitântä. Tällaisia äänilähteitä voivat olla esim. kannettava CD-soitin, MiniDisc-soitin tai MP3-soitin.

AUX-tuloliitännän on oltava päällekytkettynä valikossa.

Ulkoisen äänilähteen liitântään tarvitaan sovitinjohto. Johdon (Blaupunkt-nro. 7607 897 093) voit hankkia valtuutetun Blaupunkt-kauppiaasi välityksellä.

AUX-tuloliitännän kytkeminen päälle/pois

⇒ Paina painiketta **MENU** (8).

Näyttöön ilmestyy "MENU".

⇒ Painele painiketta ▽ tai △ (7), kunnes näyttöön ilmestyy "AUX OFF" tai "AUX ON".

⇒ Kytke AUX päälle (ON) tai pois (OFF) painikkeilla ◀ tai ▶ (7).

Kun säätö on tehty,

⇒ paina painiketta **MENU** (8).

Ohje:

- Kun AUX-tuloliitântä on kytketty päälle, se voidaan valita näppäimellä **SRC** (6).

TEKNISET TIEDOT

Tekniset tiedot

Vahvistin

Lähtöteho: 4 x 25 W sini
DIN 45 324 mu-
kaan
jännite 14,4 V
4 x 45 W maks.
teho

Viritin

Euroopan aaltoalue:

ULA (FM) : 87,5 - 108 MHz
KA (MW) : 531 - 1 602 kHz
PA (LW) : 153 - 279 kHz

ULA-taajuusvaste: 35 - 16 000 Hz

CD

Taajuusvaste: 20 - 20 000 Hz

Vahvistinliitântä (preamp out)

4 kanavaa: 3 V

Tuloherkkyys

AUX-liitântä: 2 V / 6 k Ω

Oikeus muutoksiin pidätetään!

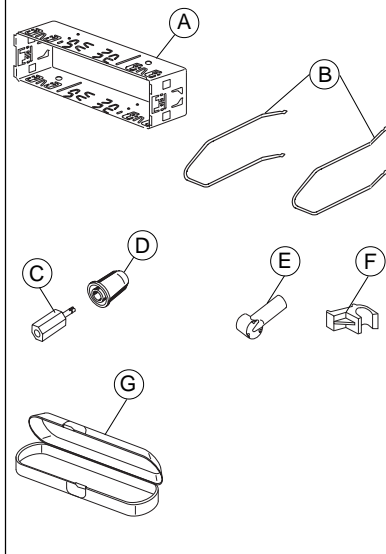
⚠ Turvallisuusohjeita

Noudata asennus- ja liitäntätöiden yhteydessä seuraavia turvallisuusohjeita.

- Irrota akun miinusnapakytkennät! Noudata ajoneuvon valmistajan antamia turvaohjeita.
- Reikiä poratessasi huolehdi siitä, etteivät ajoneuvon osat vahingoitu.
- Plus- ja miinuskaapelin läpimitta ei saa olla pienempi kuin 1,5 mm².
- **Älä** kytke ajoneuvon pistoketta radioon!
- Saat ajoneuvoosi sopivan sovitinjohdon BLAUPUNKT-kauppiaaltasi.
- Ajoneuvosi saattaa poiketa tästä kuvauksesta. Emme vastaa asennus- tai kytkentävirheiden aiheuttamista vaurioista tai niiden seurauksista.
Jos tässä annetut ohjeet eivät sovellu asennustilanteeseen, käänny Blaupunkt-kauppiaan, ajoneuvon valmistajan tai puhelinpalvelumme puoleen.

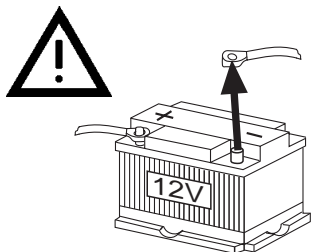
Jos asennetaan vahvistin tai CD-vaihtaja, on ehdottomasti kytkettävä laitteiden maat ennen kuin linjatulo- tai lähtöliitäntöjen pistokkeet kytketään.

Laitteen mukana toimitettavat asennus- ja liitäntäosat

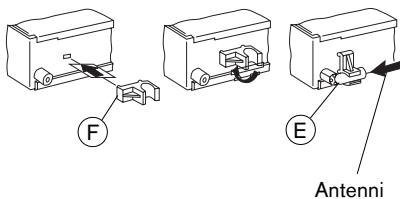


ASENNUSOHJE

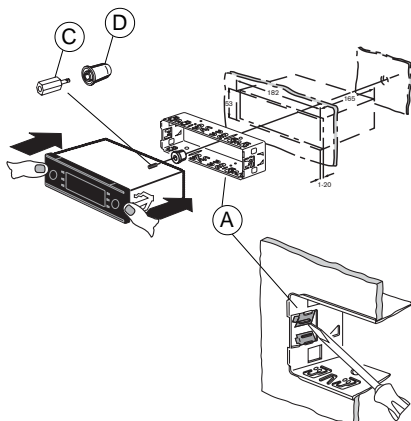
1.



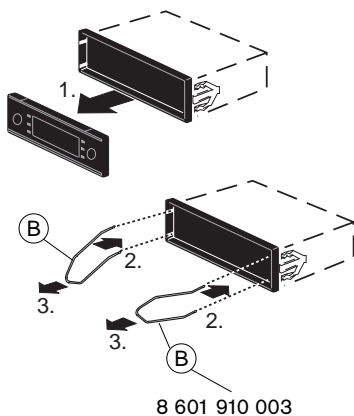
4.



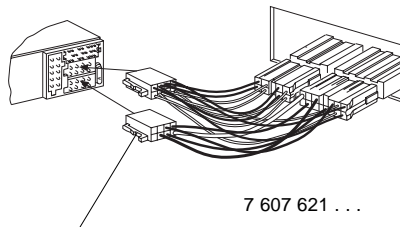
2.



5. Irrotus

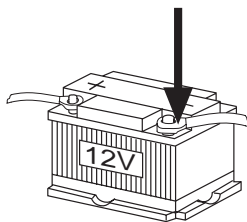


3.

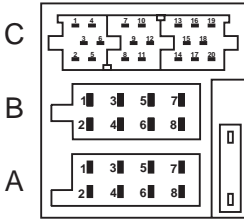


Saat ajoneuvokohtaisen sovitinjohdon alan liikkeistä.

6.

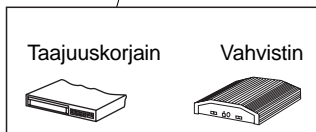


7. C-1 C-2 C-3



A		B	
1	nc	1	Speaker out RR+
2	Radio Mute	2	Speaker out RR-
3	nc	3	Speaker out RF+
4	Permanent +12V	4	Speaker out RF-
5	Aut. antenna	5	Speaker out LF+
6	nc	6	Speaker out LF-
7	Kl.15/Ignition	7	Speaker out LR+
8	Ground	8	Speaker out LR-

C					
C1		C2		C3	
1	Line Out LR	7	nc	13	CDC-Data - In
2	Line Out RR	8	nc	14	CDC-Data - Out
3	Line Out Masse / Ground	9	Radio Mute	15	Permanent +12V
4	Line Out LF	10	↔ FB +12V / RC +12V	16	↔ +12V
5	Line Out RF	11	Fernbedienung / Remote Control	17	Bus - Masse / GND
6	↔ +12V Amplifier	12	FB - Masse / RC - GND	18	AF - Masse / GND
				19	Line In - L
				20	Line In - R



Kauko-ohjain (RC)



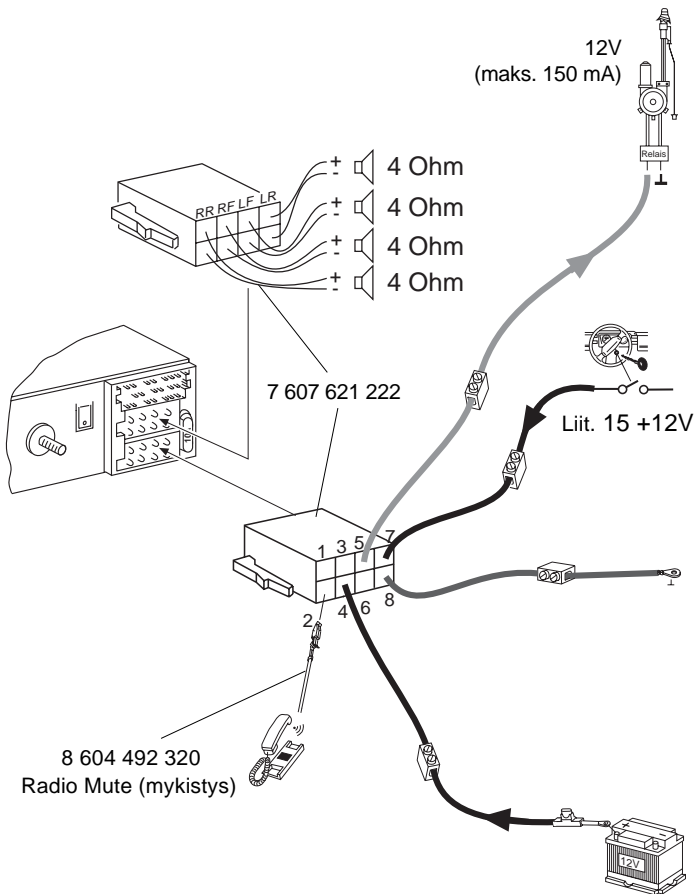
Puhelimen pientaajuustulo



CD-vaihtaja

ASENNUSOHJE

8.



Oikeus muutoksiin pidätetään!

Palvelunumerot

Country:	Phone:	Fax:	WWW:
Germany	(D) 0180-5000225	05121-49 4002	http://www.blaupunkt.com
Austria	(A) 01-610 39 0	01-610 39 391	
Belgium	(B) 02-525 5444	02-525 5263	
Denmark	(DK) 44 898 360	44-898 644	
Finland	(FIN) 09-435 991	09-435 99236	
France	(F) 01-4010 7007	01-4010 7320	
Great Britain	(GB) 01-89583 8880	01-89583 8394	
Greece	(GR) 0030-210 94 27 337	0030-210 94 12 711	
Ireland	(IRL) 01-4149400	01-4598830	
Italy	(I) 02-369 62331	02-369 62464	
Luxembourg	(L) 40 4078	40 2085	
Netherlands	(NL) 023-565 6348	023-565 6331	
Norway	(N) 66-817 000	66-817 157	
Portugal	(P) 01-2185 00144	01-2185 11111	
Spain	(E) 902-120234	916-467952	
Sweden	(S) 08-7501500	08-7501810	
Switzerland	(CH) 01-8471644	01-8471650	
Czech. Rep.	(CZ) 02-6130 0441	02-6130 0514	
Hungary	(H) 01-333 9575	01-324 8756	
Poland	(PL) 0800-118922	022-8771260	
Turkey	(TR) 0212-3350677	0212-3460040	
USA	(USA) 800-2662528	708-6817188	
Brasil (Mercosur)	(BR) +55-19 3745 2769	+55-19 3745 2773	
Malaysia (Asia Pacific)	(MAL) +604-6382 474	+604-6413 640	

Blaupunkt GmbH



8622404152