



In Car Video

IVMS-5601

IVMS-7001

Bruks- och monteringsanvisning



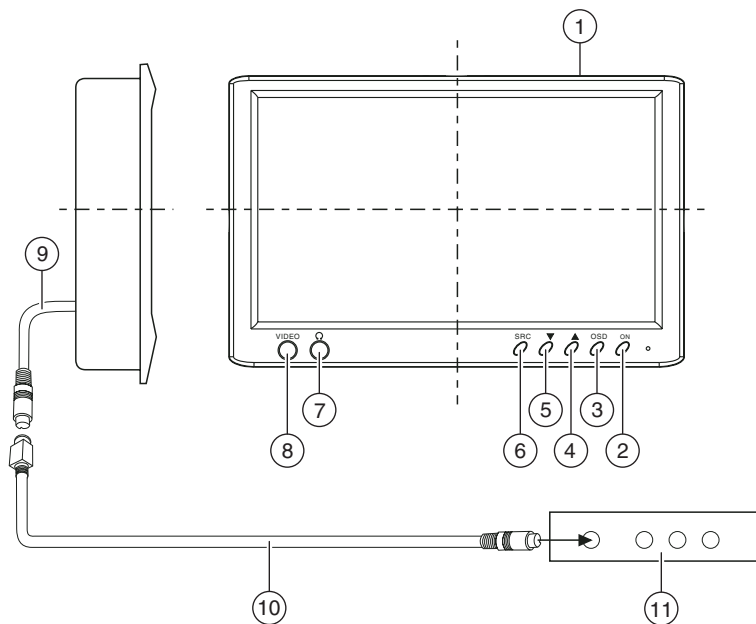
<http://www.blaupunkt.com>



BLAUPUNKT



5,6" och 7"



- | | | | |
|---|--|---|-----------------------------|
| ① | TFT-flytkrystallskärm (5,6" el. 7") för montering i nackstöd | ⑦ | Hörlursuttag |
| ② | Till/Från | ⑧ | Ingång videosignal (intern) |
| ③ | Knapp för visning av skärmmeny (OSD-meny) | ⑨ | Anslutningskabel |
| ④ | Uppåt i meny | ⑩ | Gränssnittkabel |
| ⑤ | Nedåt i meny | ⑪ | Signalomvandlare AV |
| ⑥ | Kanalinställning AV (AV1 - AV2 - AV3 - AV4 - AV5) | | |

Allmänt / Tillbehör	54
Montering	54
Förberedelser	54
Avsätta mått	54
Skärning av nackstödet överdrag ..	55
Öppna nackstödet och ta bort stoppling och andra delar	55
Dra kabel genom nackstödet	55
Insättning av montageram i nackstödet	56
Montering av skärm	56
Kontroll och inställning av skärm samt fastsättning med kardborr- band	56
Demontering	56
OSD-funktioner	57
Huvudmeny	57
Undermeny	57
Tekniska data	59
Garanti	60

Observera!

Denna apparat är inte avsedd att monteras framtill i fordonskupén inom förarens synfält. Montering av apparaten på plats i fordonet som kan störa eller avleda förarens uppmärksamhet utgör en trafikfara och är därför inte tillåten. Tillverkaren fransäger sig även allt ansvar för skada till följd av osakkunnig montering av apparaten.

⚠ Elektrisk fara! Skydda apparaten mot fukt och väta! Livsfarligt hög spänning ligger på inuti apparaten som därför inte får öppnas.

Vänligen uppmärksamma att varje ändring eller ombyggnad av apparaten som inte uttryckligen godkänts av tillverkaren, kan medföra förlust av alla rättigheter enligt tillverkarens garantiutfästelse.

Bifogat tillbehör

Gränssnittkabel
Demonteringsverktyg
Bruksanvisning

Montering

Obs!

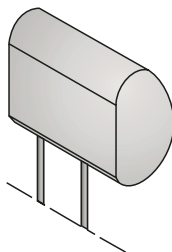
Vi rekommenderar att monteringen görs i fackverkstad.

Förberedelser

⇒ Ta loss nackstödet och placera det på rymlig och ren arbetsyta.

Obs!

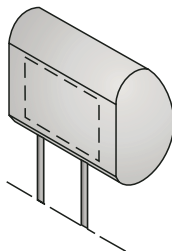
Sörj för att nackstödet inte skadas vid montering av skärmen.



Avsätta mått

⇒ Känn efter på nackstödet överdrag så att det inte finns några dolda delar som kan förhindra montering av skärm.

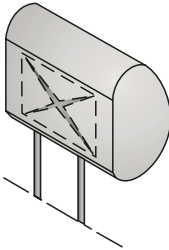
Använd medföljande kartongmall för att markera ytan som ska skäras ut.



Skärning av nackstödet överdrag

Var försiktig när Du skär i nackstödet överdrag. Ställ in kniven på rätt skärddjup innan Du skär ut den markerade ytan.

- ⇒ Första snittet inom det område som ska skäras ut påbörjas ca 0,5 cm från ett av de markerade hörnpunkterna. Dra sedan ett diagonalt snitt som slutar ca 0,5 cm från motstående hörnpunkt.
- ⇒ Dra ett motsvarande snitt mellan de båda andra diagonalt motstående hörnpunkterna.



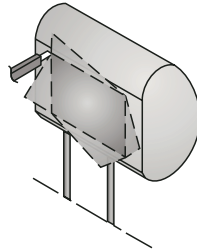
Öppna nackstödet och ta bort stoppning och andra delar

- ⇒ Lyft försiktigt upp överdraget i det utskurna området.
- ⇒ Ställ in knivens skärddjup på ca 2,5 cm och skär i nackstödet så att snittet löper ca 0,5 cm innanför den markerade linjen.
- ⇒ Lyft försiktigt upp stoppningen i ena hörnet och skär djupare i materialet med kniven.
- ⇒ Ta bort stoppningen i små bitar.

- ⇒ Lyft därvid upp en bit stoppning i taget och skär. Se till att snitten tas på samma djup.

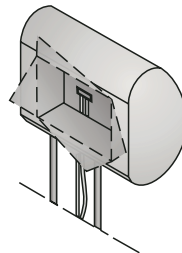
Använd en dremel (handfräsmaskin) eller annat lämpligt verktyg för att ta bort ev. andra delar.

- ⇒ Sätt sedan in skärmen för att kontrollera att den passar i det utskurna området. Justera vid behov.



Dra kabel genom nackstödet

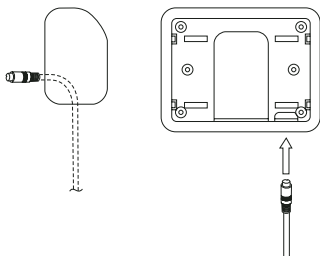
- ⇒ Dra nu medföljande kablar genom öppningen så att de går ut nedtill på nackstödet.
- ⇒ Skydda om möjligt kablarna genom att anbringa ett kabelhölje.
- ⇒ Anslut kablarna för matarström, stomanslutning och videosignal och kontrollera att skärmen fungerar.



MONTERING/DEMONTERING

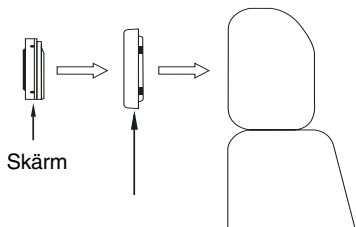
Insättning av monterageram i nackstödet

- ⇒ Dra anslutningskablarna genom därför avsedda hål i monteringsplattan (se bild) innan Du ansluter skärmen.
- ⇒ Placera monteringsplattan i det utskurna området och fäst den på lämpligt sätt.



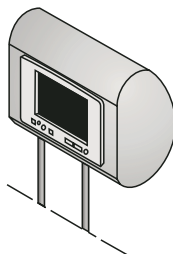
Montering av skärm

- ⇒ Dra anslutningskablarna genom därför avsedda hål i monteringsplattan (se bild) innan Du ansluter skärmen.
- ⇒ Placera skärmen på monteringsplattan och fäst den på lämpligt sätt.



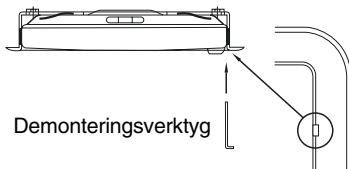
Kontroll och inställning av skärm samt fastsättning med kardborrband

- ⇒ Anslut skärmen och placera den löst i urtaget. Sätt nackstödet på plats.
- ⇒ Kontrollera skärmens olika inställningar t.ex. ljusnivå, hörlurar, volymreglage m.m.
- ⇒ Fäst kardborrbanden på skärmens baksida och tryck skärmens ram mot nackstödet. Tryck därvid endast på ramen och inte på själva skärmytan.



Demontering

- ⇒ Vid demontering ska verktyget föras in mellan skärm och monteringsplatta.
- ⇒ Ansätt därvid verktyget i den särskilda ursparingen mellan skärm och monteringsplatta.



FUNKTION

- ZOOM

I standardläge är detta alternativ inställt på "full skärm". Det finns en rad olika visningsalternativ. Gå till respektive läge (se nedan) och välj inställning med knapparna ▲ eller ▼.

Full skärm = för att visa en 4:3 signal i 16:9 bildformat

ZOOM1 = ökning bildhöjd, zoomfaktor 4/3

BREDD1 = ökning bildhöjd med varierande bildbredd

Normal = skärmbildssidor i format 4:3

ZOOM2 = zoomfaktor 8/7

BREDD = varierande bildbredd

BREDD2 = ökning bildhöjd med varierande bildbredd

ZOOM3 = ökning bildhöjd, zoomfaktor 8/7

- SPEAKER (högtalare)

Välj alternativ "SPEAKER" och koppla sedan skärmhögtalaren till eller från med knapp ▲ eller ▼.

- REVOLVE (skifta)

Med denna funktion och knapparna ▲ och ▼ kan Du skifta visningssätt på skärmen.

- RESET PICTURE (återställ)

Välj alternativ "RESET PICTURE" för att välja tillverkarens standardinställningar av parametrarna.

- MAIN MENU (huvudmenyn)

Välj detta alternativ om Du befinner dig i undermenyn och vill återvända till huvudmenyn.

- AUX (ingång)

Videoringång för anslutning av ytterligare en signalkälla (spelkonsoler, camcorder osv.).

Anmärkning:

Använd endast original Blaupunkt tillbehör nr 7 607 001 510.

Annars kan en stickplugg för mono användas.

Tekniska data

System:	NTSC/PAL dual-system
Strömförsörjning/-förbrukning:	12 V likström ± 10%, < 700 mA
Standby:	< 1 mA
Video-innivå:	kombinerad videosignal 0,7 - 2,0 Vp-p 75 ohm
Audio-innivå:	0 - 0,3 Vrms 10 - 20 kHz
Drifttemperatur:	0° C - +60° C
Lagringstemperatur:	-20° C - +70° C
Skärmstorlek (diagonal):	5,6", 7"
Kontrastförhållande:	150:1
Strömförbrukning:	< 9 W
Ljusnivå:	400 cd/m ²
Bildsystem:	tunnskärmsstransistor- skärm (TFT-skärm)

Upplösning (pixlar):	
5,6":	720 (h) x 234 (b) = 168 480 pixlar
7":	1440 (h) x 234 (b) = 336 960 pixlar
UV-bakgrund:	kallkatodrör
Synlig skärmyta:	155,52 (b) x 87,75 (h) mm
Betraktningvinkel:	
5,6":	från vänster och höger: 45° uppifrån: 10° nedifrån: 30°
7":	från vänster och höger: 60° uppifrån: 60° nedifrån: 30°
Skärmått totalt:	
5,6":	140 (b) x 114 (h) x 42 (d) mm
7":	200 (b) x 127 (h) x 33,5 (d) mm
Vikt skärm:	< 500 g

GARANTI

Garanti

Omfattningen av garantin följer gällande lag i säljställets land.

Om din apparat inte fungerar felfritt, vänligen kontakta säljaren. Ta med köpkvittot.

Oavsett nationell lagstiftning ger Blaupunkt dock alltid minst tolv månaders tillverkargaranti. Detta garantiåtagande gäller dock inte skador till följd av slitage, osakkunnig hantering eller användning inom näring.

För att utnyttja Blaupunkts tillverkargaranti, vänligen skicka defekt apparat med köpkvitto till Blaupunkts kundtjänstcentral i aktuellt land. Ring vår telefonservice för att få adressen dit. Telefonnummer står på baksidan av denna bruksanvisning. Blaupunkt förbehåller sig rätten att välja mellan reparation och tillsändelse av utbytesapparat.

Service-Nummern / Service numbers / Numéros du service après-vente / Numeri del servizio di assistenza / Servicenummers / Telefonnummer för service / Números de servicio / Números de serviço / Servicenumre

Country:	Phone:	Fax:	WWW:
Germany	(D) 0180-5000225	05121-49 4002	http://www.blaupunkt.com
Austria	(A) 01-610 390	01-610 393 91	
Belgium	(B) 02-525 5454	02-525 5263	
Denmark	(DK) 44 898 360	44-898 644	
Finland	(FIN) 09-435 991	09-435 99236	
France	(F) 01-4010 7007	01-4010 7320	
Great Britain	(GB) 01-89583 8880	01-89583 8394	
Greece	(GR) 0800-550 6550	01-576 9473	
Ireland	(IRL) 01-4149400	01-4598830	
Italy	(I) 02-369 6331	02-369 6464	
Luxembourg	(L) 40 4078	40 2085	
Netherland	(NL) 023-565 6348	023-565 6331	
Norway	(N) 66-817 000	66-817 157	
Portugal	(P) 01-2185 00144	01-2185 11111	
Spain	(E) 902-120234	916-467952	
Sweden	(S) 08-7501500	08-7501810	
Switzerland	(CH) 01-8471644	01-8471650	
Czech. Rep.	(CZ) 02-6130 0441	02-6130 0514	
Hungary	(H) 01-333 9575	01-324 8756	
Poland	(PL) 0800-118922	022-8771260	
Turkey	(TR) 0212-3350677	0212-3460040	
USA	(USA) 800-2662528	708-6817188	
Brasil (Mercosur)	(BR) +55-19 3745 2769	+55-19 3745 2773	
Malaysia (Asia Pacific)	(MAL) +604-6382 474	+604-6413 640	

Blaupunkt GmbH

