

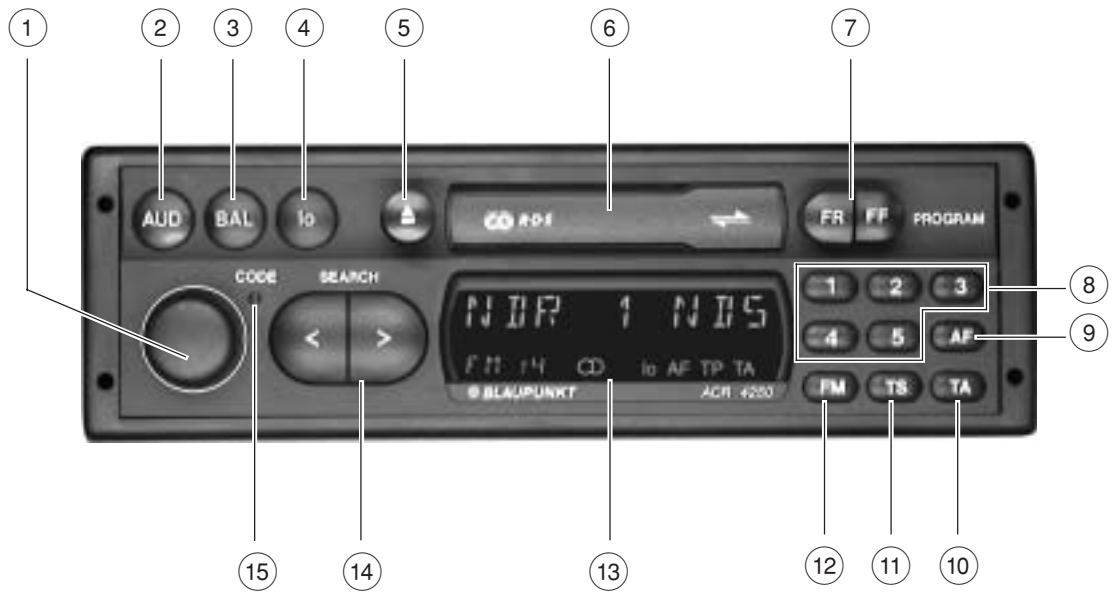


● BLAUPUNKT



Bruksanvisning

ACR 4250



Innehållsförteckning

Snabbinstruktion	56	Radiospelning med RDS	60	Bilaga	65
Obs! Viktig information	58	AF - Alternativ frekvens	60	Bandspelarmekanism/Kassetter	65
Vad du bör läsa	58	REG - Regional	60	Specifikationer	65
Trafiksäkerhet	58	Att välja station	61		
Montering/anslutning	58	Automatisk stationssökning	61		
Stöldskydd	59	Att manuellt ställa in en station	61		
Fel nummerkod matas in	59	Att ställa in den automatiska sökningens känslighet	61		
Att koppla till stöldskyddet	59	Att välja mellan mono och stereo (FM-bandet)	61		
Att använda apparaten efter att strömtilförseln varit bruten	59	Att byta minnesnivå	61		
Att koppla från stöldskyddet	60	Att lagra en station	61		
Lysdiod CODE	60	Att automatiskt lagra de starkaste stationerna med travelstore	62		
		Att välja en lagrad station	62		
		Trafikradio med RDS-EON	63		
		Att koppla till/från prioritet för trafikmeddelanden	63		
		Varningssignal	63		
		Att koppla från varningssignalen	63		
		Automatisk start av stationssökning	63		
		Volym för trafikmeddelanden, varningssignal och BEEP-signal	63		
		Kassettspelning	64		
		Att mata in en kassett	64		
		Att mata ut en kassett	64		
		Snabbspolning	64		
		Omkoppling av bandriktning	64		

Snabbinstruktion

① Av/På:

Vrid på knappen

På 

Av 

Reglering av volym:

Vrid på knappen.

② AUD – Audio

För reglering av

BASS (bas)

TREBLE (diskant)

Reglering:

Tryck kort på **AUD** (evt upprepade ggr) tills kortbeteckning och inställt värde för valt register (bas eller diskant) visas i teckenfönstret (displayen).



Med < > kan du nu justera den föreliggande inställningen. Värdet i teckenfönstret visar förändringen du utför. Värdet som väljs sist, lagras automatiskt.

Om ingen förändring sker inom 8 sek, kopplar teckenfönstret om till föregående tillstånd.

③ BAL - BALANCE

(Volymförhållandet vänster/höger)

Reglering:

Tryck på **BAL** tills kortbeteckningen och inställt värde visas i teckenfönstret.



Med < > kan du nu justera den föreliggande inställningen. Värdet i teckenfönstret visar förändringen du utför. Värdet som väljs sist, lagras automatiskt.

Om ingen förändring sker inom 8 sek, kopplar teckenfönstret om till föregående tillstånd.

④ lo

lo (local) - Sökkänslighet för radio

"lo" visas i teckenfönstret - stations-sökning sker med normal känslighet. Sökningen omfattar endast närbelägna stationer med bra mottagningsförhållanden.

"lo" visas ej i teckenfönstret - stations-sökning sker med hög känslighet.

Sökningen omfattar även stationer med mindre bra mottagningsförhållanden.

m - manuell stationsinställning

Omkoppling: Tryck kort på **lo** vid radiospelning.

Extra funktion:

Omkoppling mellan stereo/mono

Håll knappen nedtryckt ca 2 sek. Om inställt läge är stereo, visas symbolen "◐" i teckenfönstret.

⑤ Utmatning kassett

Tryck på  .

⑥ Kassettfacket

Skjut in kassetten (sida A eller 1 uppåt; kassetten bandöppning åt höger).

⑦ Omkoppling av bandriktning/ snabbspolning

För att växla bandets löpriktning:

Tryck samtidigt på **FF** + **FR**.

Teckenfönstret visar "TR1 PLAY" eller "TR2 PLAY".



Snabbspolning

FR: Snabbspolning bakåt; stopp med

FF

FF: Snabbspolning framåt; stopp med

FR

8 1, 2, 3, 4, 5 - Stationsknappar

Du kan lagra upp till 5 FM-stationer på varje minnesnivå (I, II, "T").

Lagra en station: Håll vid radiolyssnande knappen nedtryckt, tills programmet kan höras igen, resp tills en signal ("BEEP") ljuder.

Välj station: Välj minnesnivå med **FM** och tryck därefter på önskad stationsknapp.

Extra funktion:

Kodning: V.v. läs först avsnittet "Stöldskydd".

Knapp **1, 2, 3, 4** - med dessa knappar matar du in den fyrsiffriga koden.

Tryck på respektive knapp rätt antal gånger, tills den fyrsiffriga koden (jmf bilradio-passet) visas i teckenfönstret.

9 AF

(Alternativ frekvens vid RDS-drift)

När teckenfönstret visar "AF", söker radiodelen med hjälp av RDS automatiskt efter bättre mottagning av samma station på annan frekvens.

Omkoppling AF: Tryck en gång kort på **AF**.

Extra funktion:

Håll knappen nedtryckt ca 2 sek. REG ON/REG OFF visas ca 2 sek.

REG ON/REG OFF - Om REG ON är valt, kopplar systemet endast till annan frekvens om stationen även där sänder samma regionala program (se "REG-regional").

10 TA (Traffic Announcement = prioritet för trafikmeddelanden)

Om teckenfönstret visar "TA", mottas endast stationer som sänder trafikmeddelanden.

Omkoppling TA: Tryck på **TA**.

11 TS - Travelstore

Med hjälp av denna funktion kan du automatiskt lagra och därefter välja bland de sex starkaste stationerna i det mottagningsområde du just befinner dig i.

Lagra med travelstore:

Tryck kort på **TS** för att starta en avsökning av frekvensbandet. Stationerna lagras automatiskt.

Välja en station lagrad med "TS":

Tryck på **FM** (evt upprepade ggr) tills teckenfönstret visar "T". Välj därefter önskad station med stationsknapparna 1-5.

12 FM

Omkoppling av minnesnivåerna för FM (UKV):

Tryck på knappen (evt. upprepade ggr) tills teckenfönstret visar önskad minnesnivå (I, II eller T).

Omkoppling av minnesnivåerna:

Tryck på knappen (evt upprepade ggr) tills teckenfönstret visar önskad minnesnivå.

13 Teckenfönster

Radiospelning



- NDR1 - stationens namn/frekvens
- FM - frekvensband
- I, II, T - minnesnivå (I, II eller travelstore)
- 4 - stationsknapp (1-5)
- - stereo
- lo - känslighet vid sökning
- AF - alternativ frekvens vid RDS
- TP - mottagen station sänder trafikmeddelanden
- TA - trafikmeddelanden prioriteras

Obs! Viktig information

Kassettspelning



TRI PLAY - Sida 1 (eller 2)

CASS << >> - snabbspolning framåt/bakåt

⑭ < >

Val av station

- automatisk sökning, när "m" ej visas i teckenfönstret.
- manuell inställning, när "m" visas i teckenfönstret.

Tryck på **lo** för att skifta mellan de två lägena.

⑮ **Lysdiod CODE**

När tändningen är frånslagen, blinkar denna lysdiod som ett extra stöldskydd.

Vad du bör läsa

Innan du börjar använda din bilradio, rekommenderar vi eftertryckligen att du omsorgsfullt tar del av upplysningarna rörande "Trafiksäkerhet" och "Stöldskydd".

Trafiksäkerhet

Trafiksäkerheten måste gå före allt annat. Använd därför inte bilradion på ett sätt som minskar din förmåga att hantera den aktuella trafiksituationen på ett felfritt sätt.

Tänk på att om du tittar åt annat håll under 1 sek medan du kör i 50 km/h, hinner bilen förflytta sig 14 meter.

Bilradiohantering bör inte ske i situationer som kan utvecklas kritiskt.

Ljudsignaler från utryckningsfordon ska kunna uppfattas inuti ditt fordon på ett tydligt sätt och i tillräckligt god tid.

Anpassa volymen därefter.

Montering/anslutning

Om du tänker montera eller utöka anläggningen på egen hand, rekommenderar vi eftertryckligen att du först läser bifogade monterings- och anslutningsanvisningarna som står sist i denna bruksanvisning.

Anslut inte högtalarutgångarna till jord!

Använd endast tillbehör och reservdelar som godkänts av Blaupunkt.

Stöldskydd

När apparaten levereras är stöldskyddet inte aktivt. För att koppla till, dvs aktivera stöldskyddet, följer du nedanstående anvisningar.

När strömförsörjningen bryts till en apparat med aktiverat stöldskydd (t ex vid stöld, losstagnning av bilbatteriets polskor etc) utlöses en elektronisk blockering. När spänningen trycks på igen, kan apparaten endast användas om rätt nummerkod (står i bilradio-passet) matas in.

Fel nummerkod matas in

En tjuv ska inte kunna lista ut nummerkoden genom att pröva sig fram. Därför blockeras apparaten under en viss tid, om fel nummerkod matas in. Teckenfönstret visar då "CODE ERR".

Denna väntetid är 10 sekunder efter de första tre försöken, vid nästa försök med fel nummerkod blockeras apparaten under 1 timmes tid.

Har 19 försök med fel nummerkod genomförts, visar teckenfönstret "OFF". Därefter går det inte längre att använda bilradion.

OBS!

Förvara bilradio-passet med rätt nummerkod på en plats, där ingen obehörig kan komma åt att se numret.

Om stöldskyddet är aktiverat och strömförsörjningen till bilradion bryts, måste du kunna nummerkoden när spänningen trycks på igen.

Om du i sådant läge inte matar in rätt nummerkod, kan du inte använda bilradion.

Om du har glömt nummerkoden och inte kan hitta bilradio-passet, är du tvungen att anlita av oss auktoriserad service-verkstad för att åter kunna använda apparaten (detta är ej kostnadsfritt).

Att koppla till stöldskyddet

För att koppla till (aktivera) stöldskyddet, gör du på följande sätt:

- Stäng av bilradion.
- Håll stationsknapparna **1** och **4** nedtryckta samtidigt.
- Slå på bilradion. Teckenfönstret visar "CODE".
- Tryck kort på stationsknappen **1**. Teckenfönstret visar "0000".
- Kontrollera nummerkoden i bilradio-passet från Blaupunkt och mata in numret:

Exemple: Nummerkoden är 2521

- Tryck 2 ggr på **1**. Teckenfönstret visar "2000".
- Tryck 5 ggr på **2**. Teckenfönstret visar "2500".

- Tryck 2 ggr på **3**. Teckenfönstret visar "2520".

- Tryck 1 gång på **4**. Teckenfönstret visar "2521".

- Avsluta och godkänn vald nummerkod genom att trycka på knappen **>**.

Därmed har stöldskyddet aktiverats.

Varje gång bilradion slås på från och med nu, visar teckenfönstret under kort tid symbolen "C".

Om fel nummerkod matades in, visar teckenfönstret däremot "CODE ERR". Efter ovan beskriven väntetid, visas åter "CODE" i teckenfönstret. Mata därefter in rätt nummerkod.

Om du stänger av apparaten under pågående väntetid, så startas väntetiden från början när apparaten slås på igen.

Att använda apparaten efter att strömtillförseln varit bruten (Vid aktiverat stöldskydd)

- Slå på apparaten. Teckenfönstret visar "CODE".
- Mata in nummerkoden (jmf med bilradio-passet) på samma sätt som beskrivits i ovanstående avsnitt "Att koppla till stöldskyddet".

Nu kan bilradion användas.

Radiospelning med RDS (Radio Data System)

Att koppla från stöldskyddet

- Stäng av bilradion.
- Håll stationsknapparna **1** och **4** nedtryckta samtidigt.
- Slå på apparaten.
Teckenfönstret visar "CODE".
- Mata in nummerkoden (jmf med bilradio-passet) på samma sätt som beskrivits i ovanstående avsnitt "Att koppla till stöldskyddet".

Nu är stöldskyddet fränkopplat (deaktiverat).

Lysdiod CODE

I parkerat fordon blinkar lysdioden som extra stöldskydd.

Radio Data System är en service som ger hög komfort vid lyssnande på FM-bandet. Allt fler radiostationer övergår till att sända denna extra RDS-information vid sidan om själva programmen.

Om du har ställt in en station med RDS, visar teckenfönstret en förkortning för stationen och i förekommande fall även vilket regionalprogram som sänds. I Tyskland kan detta vara t ex "NDR1 NDS" där NDR1 är Nordtysklands kanal 1 och NDS dess regionalprogram för förbundsstaten Niedersachsen.

Med hjälp av RDS förändras stationsknapparnas funktion så att varje knapp visar vilken station som spelar och du därmed målinriktat kan välja vilket program du vill höra.

RDS har ytterligare fördelar:

AF - Alternativ frekvens

Funktionen AF (**A**lternativ **F**rekvens) söker automatiskt efter den bästa mottagningsfrekvensen för den station du valt och ställer in denna.

Teckenfönstret visar "AF" när denna funktion är inkopplad.

Omkoppling av AF:

- Tryck kort på **AF**.

Medan snabbsökningen efter bästa frekvens för vald station pågår, dämpas radioåtergivningen.

Om teckenfönstret visar "SEARCH" efter att apparaten slagits på eller en lagrad station valts, indikerar detta att sådan sökning efter alternativ frekvens pågår.

"SEARCH" slocknar när en alternativ frekvens har hittats eller när hela frekvensbandet har sökts av.

Om mottagningen därefter inte är tillfredsställande:

- välj en annan station.

REG-Regional

Vissa kanaler delas under viss tid av dygnet upp i olika regionalprogram. I Tyskland sänder exempelvis nordtyska radion NDR i kanal 1 under vissa tider olika program för regioner inom de olika förbundsstaterna i nord, dvs Schleswig-Holstein, Hamburg och Niedersachsen.

Om du lyssnar på sådant regionalprogram och inte vill att detta ska brytas av AF-funktionen:

- Håll **AF** nedtryckt ca 2 sek, tills en signal ("BEEP") ljuder.
Teckenfönstret visar "REG ON".

Om du är på väg att lämna mottagningsområdet eller om du vill använda full RDS-service, kan du koppla om till "REG OFF" på följande sätt:

- Håll **AF** nedtryckt ca 2 sek, tills en signal ("BEEP") ljuder.

Teckenfönstret visar "REG OFF".

Om "REG ON" är aktiverat, visas detta ("REG ON") under en kort tid i teckenfönstret varje gång apparaten slås på.

Att välja station

Med bilradion kan du motta stationer med FM-sändare i bandet mellan 87,5 och 108 MHz (UKV).

Du kan med hjälp av knapparna < > välja stationer på olika sätt:

Automatisk stationssökning < >

Förutsättning är att varken "AF" eller "m" visas i teckenfönstret, dvs funktionerna alternativ frekvens och manuell inställning är frånkopplade. Omkoppling sker med knapparna **AF** resp **lo** (lo, m, -, lo).

- Tryck på < > för att starta automatiken som söker nästa station.

Håll en av knapparna < > nedtryckt för att fortsätta snabbsökningen i riktning framåt eller bakåt.

Att manuellt ställa in en station < >

Förutsättning är att "m" visas i teckenfönstret.

Visas "m" ej, kan du trycka på **lo** (evt upprepade ggr) tills det visas.

- Tryck kort på < > för öka eller minska frekvensen med ett steg.
- Håll en av knapparna < > nedtryckt för att snabbt öka eller minska frekvensen.

Att ställa in den automatiska sökningens känslighet

Känsligheten för den automatiska sökningen kan ställas in på följande sätt:

- Tryck kort på **lo**.

När teckenfönstret visar "lo", omfattar sökningen endast närbelägna stationer med goda mottagningsförhållanden (låg känslighet).

Visas "lo" inte i teckenfönstret, omfattar sökningen även stationer med mindre bra mottagningsförhållanden (hög känslighet). Därvid får emellertid inte "m" visas i teckenfönstret.

Att välja mellan mono och stereo (FM-bandet)

När mottagningsförhållandena är otillräckliga, kan du byta till mono på följande sätt:

- Håll **lo** nedtryckt, tills du hör en signal (beep) och stereo-symbolen \odot inte längre visas.

Stereoläget är automatiskt tillkopplat varje gång apparaten slås på (\odot visas i teckenfönstret).

År mottagningsförhållandena dåliga, kopplar apparaten automatiskt om till återgivning i mono.

Att byta minnesnivå

För att lagra stationer eller välja mellan lagrade stationer, kan du byta minnesnivå (I, II och T).

Teckenfönstret visar vilken minnesnivå som för närvarande är aktiv.

- Tryck på **FM** (evt upprepade ggr) tills önskad minnesnivå visas i teckenfönstret.

Att lagra en station

I FM-bandet kan du lagra upp till fem stationer i varje minnesnivå (I, II, T) med hjälp av stationsknapparna **1, 2, 3, 4, 5** på följande sätt:

- Tryck på **FM** för att välja önskad minnesnivå.
- Ställ in en station med < > (automatiskt eller manuellt).

- Håll önskad stationsknapp nedtryckt, tills programmet efter dämpningen (mute) kan höras igen, resp tills en signal ("BEEP") ljuder.

Därefter är stationen lagrad.

I teckenfönstret visas vilken knapp som är tryckt.

OBS!

Om du försöker ställa in en station som redan har lagrats i radions minne, blinkar teckenfönstret och visar under ca 6 sek den minnesnivå och den minnesplats som därvid använts.

Att automatiskt lagra de starkaste stationerna med travelstore

Med hjälp av denna funktion kan du automatiskt sortera efter signalstyrka och lagra de fem starkaste FM-stationerna (sändarna) i det mottagningsområde du just befinner dig i. Denna funktion är särskilt användbar på resor.

- Tryck på **TS** tills en signal ("BEEP") ljuder.
Den automatiska stationssökningen startar.

Apparaten söker av FM-bandet och lagrar stationerna i minnesnivån "T" (travelstore). När sökningen och lagringen är genomförd, ställer apparaten in den första (och starkaste) stationen.

Om du har behov av ytterligare minnesplatser, kan du även använda denna minnesnivå "T" för att manuellt lagra stationer (se "Att lagra en station").

Att välja en lagrad station

För att välja en av de lagrade stationerna, gör du på följande sätt:

- Tryck på **FM** (evt upprepade ggr) tills teckenfönstret visar önskad minnesnivå.
- Tryck kort på önskad stationsknapp.

Trafikradio med RDS-EON

Många stationer på FM-bandet sänder regelbundet information för trafikanter inom mottagningsområdet.

Dessa stationer med trafikmeddelanden sänder även en identifikationssignal, som bilradion kan känna av. I sådant fall visar teckenfönstret symbolen "TP" (Traffic Program - utsändning med trafikmeddelanden). Dessutom förekommer det stationer som inte själva sänder trafikmeddelanden, men som med hjälp av RDS-EON ger lyssnaren möjlighet att automatiskt höra trafikmeddelanden från en annan station inom samma organisation. Vid mottagning av på så sätt kopplad radiostation (t ex den nordtyska stationen NDR3) visar teckenfönstret "TP" om prioritet för trafikmeddelanden har valts. Denna prioritering visas i sin tur med "TA" i teckenfönstret.

När apparaten är inställd på så sätt och ett trafikmeddelande sänds ut, ställer apparaten automatiskt om till stationen med trafikmeddelandet (i det här fallet nordtyska NDR2), så länge som meddelandet pågår. När detta avslutas, ställer apparaten automatiskt åter om till stationen som var aktiv före meddelandet (i exemplet NDR3).

Att koppla till/från prioritet för trafikmeddelanden

Teckenfönstret visar "TA", om prioritet för trafikmeddelanden är aktiv.

Omkoppling mellan prioritet på/av:

- Tryck på **TA**.

Om du trycker på **TA** under tiden ett trafikmeddelande pågår, avbryts prioriteringen endast för pågående meddelande. Apparaten kopplar då tillbaka till stationen som var aktiv före meddelandet. Nästa trafikmeddelande kommer emellertid åter att prioriteras.

Varningssignal

När du lämnar mottagningsområdet för den station med trafikmeddelanden som du ställt in, ljuder efter ca 30 sek en varningssignal. En varningssignal ljuder också om du väljer en minnesplats, där en station utan TA har lagrats.

Att koppla från varningssignalen

- a) Ställ in en annan station med trafikmeddelanden:
 - Tryck på < > eller
 - tryck på en stationsknapp där en station med trafikmeddelanden är lagrad.

Du kan även:

- b) Koppla från prioriteten för trafikmeddelanden:
 - Tryck på **TA**.
I teckenfönstret visas inte längre symbolen "TA".

Automatisk start av stationsökning

Förutsättning är att prioritet för trafikmeddelanden är aktiv.

Om du lyssnar på kassett eller har ställt volymen på "0" och i det läget lämnar mottagningsområdet för den station med trafikmeddelanden du ställt in, söker apparaten automatiskt efter en annan station med trafikmeddelanden.

Om stationssökningen efter 30 sek inte har kunnat hitta någon station med trafikmeddelanden, stannas kassetten och en varningssignal ljuder. Att koppla från varningssignalen sker som ovan beskrivet.

Volym för trafikmeddelanden, varningssignal och BEEP-signal

Dessa volymnivåer har ställts in och fixerats av tillverkaren.

Kassettspelning

Att mata in en kassett

- Slå på apparaten.
- Skjut in kassetten.

Skjut in kassetten med sida A eller 1 uppåt och kassetttöppningen åt höger.



▲ = Utmatning kassett

Kassetten spelas i den bandriktning som var aktiv senast.

Teckenfönstret anger aktiv riktning, "TR1-PLAY" betyder:

Sida 1 eller A spelas.

Att mata ut en kassett

- Tryck på ▲ .
Kassetten skjuts ut.

Snabbspolning

Snabbspolning framåt

- Tryck på **FF** (Fast forward).

När spolningen nått bandets slut, stoppas spolningen och spelning av andra sidan börjar.

Att stänga av snabbspolning framåt

- Tryck på **FR** (Fast rewind).

Snabbspolning bakåt

- Tryck på **FR**.

När spolningen nått bandets slut, stoppas spolningen och spelning börjar.

Att stänga av snabbspolning bakåt

- Tryck på **FF**.



Snabbspolning

FR: Snabbspolning bakåt; stopp med **FF**.

FF: Snabbspolning framåt; stopp med **FR**.

Omkoppling av bandriktning (Autoreverse)

(Att växla bandets löpriktning under spelningen)

- Tryck på **FR** och **FF** samtidigt.

När spelningen nått bandets slut, växlar apparaten automatiskt löpriktning. Teckenfönstret visar "TR1-PLAY" för spelning av sida 1 eller A och "TR2-PLAY" för spelning av sida 2 eller B.

OBS!

Om kassetbandets bandavveckling är trög, kan bandriktningen kastas om i förtid. Kontrollera i sådant fall kassetten rörliga delar. Ofta hjälper det att spola kassetten fram och åtter i bandets hela längd.

Bilaga

Bandspelarmekanism/Kassetter Specifikationer

I bilradions bandspelardel bör endast kassetter med längd C60/C90 användas. Skydda kassetterna mot smuts, damm och temperaturer över 50 °C. Om kassetterna är kalla, bör du avvakta tills de värmts upp något för att undvika störningar av bandavvecklingen. Sådana störningar och även störningar av ljudklngen kan uppstå efter ca 100 driftstimmar genom dammavlagringar på mottrycksrullen och på tonhuvudet.

År bandspelaren normalt nedsmutsad kan du rengöra den med hjälp av en rengöringskassett. En hårt nedsmutsad spelare rengörs lämpligen med "tops" (bomullspinnar) som dränkts i ren alkohol. Använd aldrig ett hårt verktyg.

Förstärkare

Uteffekt: 2 x 7 W sinus enligt
DIN 45 324/3.1 vid 4 Ω

FM

Känslighet: 1,3 μV vid 26 dB
signalbrusförhållande

Återgivning: 35 - 15 000 Hz

Kassett

Återgivning: 40 - 14 000 Hz

Med förbehåll för ändringar.

Installation and connecting notes

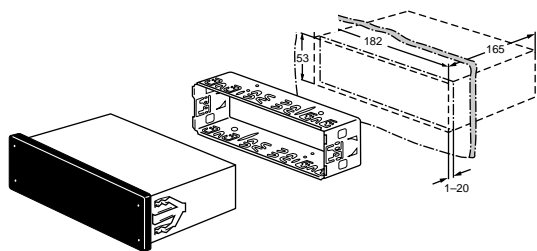


Fig. 1

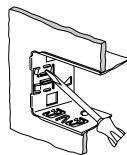


Fig. 2

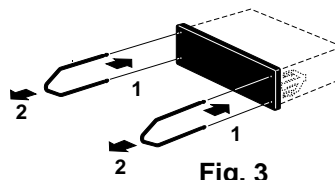


Fig. 3

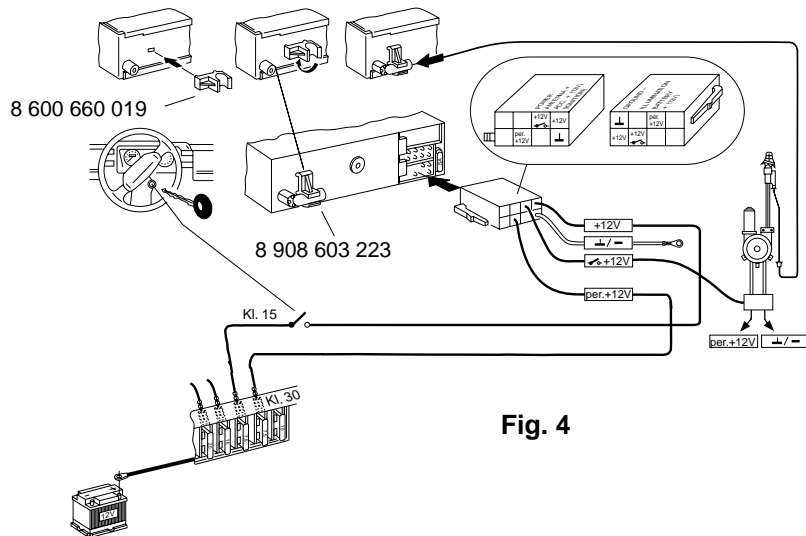
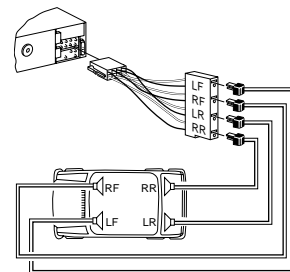


Fig. 4

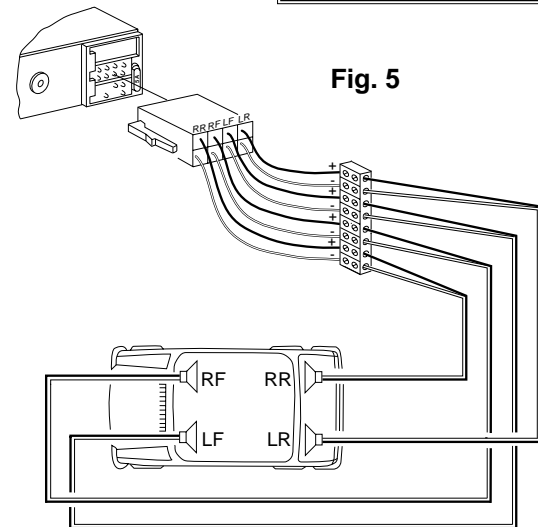


Fig. 5

