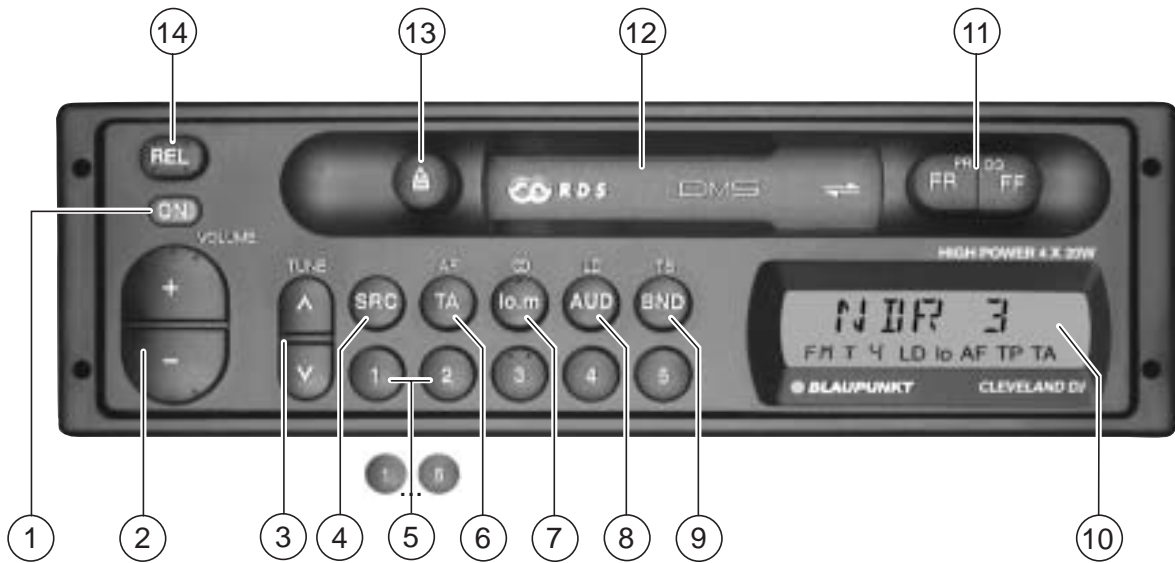


Radio / Cassette

# Cleveland DJ A Cleveland DJ I

Bruksanvisning





# Innehållsförteckning

<b>Kort handledning .....</b>	<b>65</b>	<b>Trafikinformation med</b>	
<b>Viktigt att veta .....</b>	<b>68</b>	<b>RDS-EON .....</b>	<b>72</b>
Detta måste du känna till .....	68	Prioritering av trafikinformation till/från ..	72
Trafiksäkerhet .....	68	Varningssignal .....	72
Montering/inkoppling .....	68	Stänga av varningssignalen: .....	72
Tillbehör .....	68	Automatisk sökstart	
<b>Release Panel (Avtagbar front) ...</b>	<b>68</b>	(kassett- och CD-växlarläge) .....	72
Lossa Release panel .....	68	Ställa in volym för trafikinformation .....	73
Sätta tillbaka Release panel .....	68	<b>Kassettläge .....</b>	<b>73</b>
<b>Välja driftsätt .....</b>	<b>69</b>	Lägga i kassetten .....	73
<b>Radiomottagning med RDS .....</b>	<b>69</b>	Ta ut kassetten .....	73
AF – Alternativ Frekvens .....	69	Snabbspolning .....	73
Välja våglängdsområde		Spårbyte (Autoreverse) .....	73
(endast Cleveland DJ A) .....	69	Skötselanvisningar .....	74
Stationsinställning .....	70	<b>CD-växlarläge .....</b>	<b>74</b>
Stationssökning $\wedge/\vee$ .....	70	Växla till CD-läge .....	74
Manuell inställning .....	70	Välja CD och titel .....	74
Ställa in känsligheten hos automat-		<b>Bilaga .....</b>	<b>75</b>
sökningen .....	70	Tekniska data .....	75
Byta minnesnivå .....	70		
Lagra sändare .....	70		
Automatiskt lagra de starkaste			
sändarna med Travelstore .....	71		
Välja lagrade sändare .....	71		
Koppla om mellan stereo och mono .....	71		
Loudness .....	71		

# Kort handledning

## ① Till / från med ON:



Slå på bilstereon genom att trycka på **ON** längre än 1 sekund.  
Ljudvolymen blir den förinställda.

## Till / från via tändningen:

Om bilstereon är ansluten på lämpligt sätt kan den stängas av och sättas på via fordonets tändning.

## Tilläggsfunktionen för ON

Man kan snabbt sänka volymen genom att trycka kortvarigt på **ON**. Teckenrutan visar "MUTE" (tyst).  
Volymen sätts på "0". Denna funktion upphävs genom att man på nytt trycker på **ON** eller på **+**.

## ② +/- (VOLUME)

För att ändra volymen.  
När man satt på bilstereon, blir ljudvolymen den förinställda



## ③ ▲/▼ Tune



### Stationssökning

▲ uppåt  
▼ nedåt  
när "m" inte lyser i teckenrutan.

### Manuell inställning

▲/▼ stegvis uppåt / nedåt, när "m" lyser i teckenrutan.  
"m" står för manuell och kan sättas på och stängas av med **lo.m**.  
Tryck (eventuellt flera gånger) på tangenten.

## ④ SRC

(Source = källa)  
Du kan koppla om mellan radiomottagning, kassett och CD-växlare, om en kassett /CD är inskjuten.

## ⑤ 1, 2, 3, 4, 5 - stationstänger

På varje minnesnivå FMI, II och T kan 5 sändare lagras.

På Cleveland DJ A kan dessutom 5 mellan- (M) och 5 långvågssändare (L) lagras.

**Lagra sändare** – Håll en stationstangent intryckt i radioläge tills "beep" hörs.

**Välj sändare** – Välj minnesnivå och tryck kortvarigt på motsvarande stationstangent.

## ⑥ TA/AF

**TA** – (Traffic Announcement = prioritering av **trafikinformation**)

Visas "TA" i teckenrutan återges endast trafikinformationssändare.  
Prioritering till/från: Tryck kortvarigt på TA/AF.

**AF** – Alternativ Frekvens vid RDS-mottagning:

När "AF" visas i teckenrutan, söker radion med RDS automatiskt en frekvens som ger bättre mottagning av samma program.

AF till/från: Tryck ca 1 sekund på tangenten **TA/AF**.

### Tilläggsfunktion

Inställning av volym för trafikmeddelanden:

Ställ in önskad volym för trafikmeddelanden med + / - i radio - eller kassettläge.

Tryck på **TA/AF** under ca 3 sekunder tills "TA VOL" visas i teckenrutan.

### 7 lo.m

**lo** - Val av sökkänslighet

**m** - manuell stationsinställning

Om "lo" lyser har normal känslighet valts.

Om "lo" inte lyser har hög känslighet valts.

Om "m" lyser - manuell stationsinställning med ▲/▼.

Koppla om genom att trycka på **lo.m** (eventuellt flera gånger).

### 8 AUD/LD

**AUD** – Audio

För att ställa in diskant, bas, balans och fader.

Om teckenrutan visar "TREB" eller "BASS" kan bas- och diskantinställningen ändras med vipptangenten. Om teckenrutan visar "BAL" eller "FAD"

kan balansen (vänster/höger) och fader (fram/bak) ändras.

Tryck lämpligt antal gånger på **AUD/LD** och ändra inställning med vipptangenten.



Den senast gjorda inställningen lagras automatiskt.

Koppla bort AUD: Tryck en gång till på tangenten.

Sker ingen ändring inom 8 sekunder, går teckenrutan tillbaka till föregående läge.

**LD** – Loudness

en för den mänskliga hörseln lämplig höjning av basen vid låg volym.

**Loudness till / från:**

Tryck på **AUD/LD** ca 1 sekund.

Med loudness i läge till visas "LD" i teckenrutan.

### 9 BND/TS

**BND** - Omkoppling mellan FM-minnesnivåerna I, II, T. På Cleveland DJ A även för omkoppling mellan lång- och mellanvåg.

**Omkoppling:**

Tryck på tangenten lämpligt antal gånger.

Teckenrutan visar vald minnesnivå eller valt våglängdsområde.

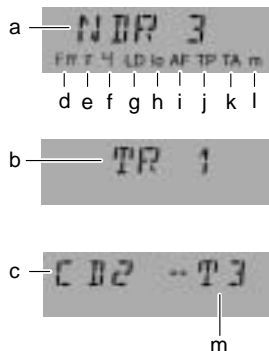
**TS** - Travelstore

För att lagra och välja de fem sändare som har bäst signalstyrka.

**Lagra:** Tryck ca 1 sekund på tangenten tills en pipsignal hörs respektive tills "T-STORE" visas i teckenrutan.

**Välja:** Välj minnesnivå "T" och tryck kortvarigt på motsvarande stationstangent (1 till 5).

## 10 Teckenruta



- a) NDR 3 - Sändarbeteckning
- b) TR 1 - Kassettens spårnummer (spår 1)
- c) CD 9 - CD-nummer vid växlardrift
- d) FM - Våglängdsområde
- e) I, II, T - Minnesnivå I, II eller Travelstore
- f) 4 - Stationstangent (1 – 5)
- g) LD - Loudness till
- h) lo - Sökkänslighet
- i) AF - Alternativ frekvens vid RDS
- j) TP - Mottagning av sändare med trafikinformation
- k) TA - Prioritering av trafikinformation
- l) m - manuell sändarinställning
- m) T5 - CD-titel

## 11 Spårbyte/snabbspolning

### Spårbyte

Tryck samtidigt på **FR** och **FF**.  
TR1 eller TR2 visas i teckenrutan.




### Snabbspolning

FR : Snabbspolning bakåt; stoppa med FF.  
FF : Snabbspolning framåt; stoppa med FR.

## 12 Kassettfack

Skjut in kassetten (sida A eller 1 uppåt; öppningen åt höger).

## 13 Kassetttutkast

Tryck på .

## 14 REL

**Release panel** – avtagbar front.

För att skydda mot stöld ska fronten tas med när man lämnar bilen.

**Lossa Release panel:**

Tryck på **REL**.

**Sätta tillbaka Release panel:**

Fronten med kassettfacket hakas först i på höger sida och därefter trycks vänster sida in tills fronten hakar fast.



## Viktigt att veta

### Detta måste du känna till

Innan du använder din bilstereo första gången är det viktigt att noggrant läsa igenom följande avsnitt.

### Trafiksäkerhet

Som bilförare måste du ägna hela din uppmärksamhet åt den omgivande trafiken. Låt bli knappar och reglage i kritiska trafiksituationer. Låt inte bilstereon göra dig ouppmärksam i trafiken.

Tänk på att du hinner köra nästan 14 meter på en sekund vid en hastighet av 50 km/h. Tänk också på att inte vrida upp volymen så högt att du inte hör ljud utifrån, t ex. signaler från uttryckningsfordon som polisens och brandkårens bilar.

### Montering/inkoppling

Om du själv vill montera eller komplettera bilstereon, måste du först läsa installations- och inkopplingsanvisningarna som medföljer.

För att bilstereon ska fungera felfritt måste de båda kablarna för plus ha anslutits över tändning och direkt mot batteriet.

Koppla inte ihop högtalarutgångarna med jord!

### Tillbehör

Använd endast av Blaupunkt godkända tillbehör och reservdelar.

### Förstärkare

Alla förstärkare från Blaupunkt.

## Release Panel (Avtagbar front)

Denna bilstereo har en "Release Panel" (avtagbar front).

Du kan ta loss fronten från bilstereon genom att trycka på en tangent.

Vi rekommenderar att du för att skydda mot stöld tar med fronten när du lämnar fordonet. Vid behov kan fronten lätt sättas tillbaka. Bilstereon är då genast klar att använda. De senast gjorda inställningarna finns kvar.

### Lossa Release panel

- Tryck på **REL**.

Bilstereon stängs automatiskt av och panelen kan tas bort.

### Sätta tillbaka Release panel

- Sätt först in fronten på höger sida och
- tryck därefter på vänster sida tills fronten hakar fast.

Bilstereon är nu klar att använda. De senast gjorda inställningarna finns kvar.

## Välja driftssätt

Med **SRC** (Source = källa) kan du välja mellan radio, kassett och CD-växlare.

Omställning till kassettläge sker automatiskt då man skjuter in en kassett.

Kassett-/CD-växlarläge kan endast väljas när en kassett/CD finns på plats.

För att växla mellan radioläge och kassettläge:

- tryck på **SRC**.

## Radiomottagning med RDS (Radio Data System)

Med Radio Data System får du en rad fördelar som förenklar och förbättrar UKV-mottagningen.

Ett allt större antal radiostationer sänder förutom det vanliga programmet även information via RDS.

När en RDS-sändare identifieras av mottagaren visas sändarbeteckningen i teckenrutan, i förekommande fall med tillägg för region, t. ex. P4 STHLM.

Stationstangenterna kommer med RDS att fungera som programtangenter och du vet därigenom alltid att du får höra önskat program.

Dessutom erbjuder RDS följande fördelar:

### AF – Alternativ Frekvens

Funktionen **AF** (Alternativ Frekvens) ser till att den frekvens som ger den bästa mottagningen av det önskade programmet ställs in.

Denna funktion är inkopplad när "AF" lyser i teckenrutan.

Koppla till/från AF:

- tryck ca 1 sekund på **AF**.

Radion kan tystna tillfälligt när den söker efter en ny sändare med bästa möjliga mottagning av programmet.

När bilstereon vid tillkoppling eller vid val av en lagrad frekvens visar "SEARCH" i teckenrutan, söker radion automatiskt upp en alternativ frekvens.

"SEARCH" slocknar, när mottagaren hittat en alternativ frekvens eller när hela frekvensbandet genomsökts.

Om programmet ej längre kan tas emot på ett tillfredsställande sätt:

- Välj ett annat program.

### Välja våglängdsområde

(endast Cleveland DJ A)

Du kan välja mellan våglängdsområdena

UKV (FM) 87,5 – 108 MHz,

M 531 – 1602 kHz och

L 153 – 279 kHz.

- Tryck så många gånger på **BND** att önskat våglängdsområde visas.



## Stationsinställning

### Stationssökning $\wedge/\vee$

- Tryck på  $\wedge/\vee$ . Bilstereon söker automatiskt nästa sändare när "m" inte lyser i teckenrutan.

Om du håller vipptangenten  $\wedge/\vee$  intryckt upptill eller nertill fortsätter sökningen snabbt framåt eller bakåt.



### Stationssökning

$\wedge/\vee$     uppåt/nedåt  
när "m" inte lyser i teckenrutan.

### Manuell inställning

$\wedge/\vee$     stegvis uppåt/nedåt  
när "m" lyser i teckenrutan.

### Manuell inställning

Du kan göra inställning av sändare manuellt när "m" lyser i teckenrutan.

"m" står för manuell och kan slås på och stängas av med

lo.m genom att du (eventuellt flera gånger)

- trycker på tangenten **lo.m**.

Manuell inställning görs på följande sätt:

- tryck på  $\wedge/\vee$ , frekvensen ändras stegvis nedåt / uppåt.

Om  $\wedge/\vee$  hålls intryckt, går frekvensgenomsökningen snabbt.

### Ställa in känsligheten hos automatsökningen

Du kan ändra känsligheten hos den automatiska stationssökningen.

Sökkänsligheten kan ställas om:

- Tryck kortvarigt på **lo.m**.

Visas "lo" söks endast starka sändare.

Kopplas "lo" ifrån kommer även svagare sändare att sökas.

Om "m" visas har manuell inställning slagits på. Läs vid behov om detta i "Manuell inställning".

## Byta minnesnivå

Du kan växla mellan minnesnivåerna I, II, och T för att lagra och välja sändare.

I teckenrutan visas den minnesnivå du valt.

- Tryck upprepade gånger på **BND** tills den önskade minnesnivån visas i teckenrutan.

På Cleveland DJ A kan även lång- och mellanvåg kopplas om med **BND**.

## Lagra sändare

På UKV-området kan du lagra fem sändare på varje minnesnivå (I, II och T) med stationstangenterna **1, 2, 3, 4, 5**.

För M-/L-området (endast Cleveland DJ A) kan du likaså lagra fem sändare inom varje område.

- Välj minnesnivå.
- Ställ in sändare med vipptangenten (automatiskt eller manuellt).
- Håll in önskad stationstangent tills "beep" hörs.

Nu är sändaren lagrad.

I teckenrutan visas vilken av tangenterna som är intryckt.

## OBS!

Om du ställer in en redan lagrad sändare så blinkar kortvarigt motsvarande minnesplats och minnesnivå.

## Automatiskt lagra de starkaste sändarna med Travelstore

Du kan automatiskt lagra de fem starkaste UKV-sändarna sorterade efter fältstyrka i ditt mottagningsområde.

Denna funktion är särskilt bra på resor.

- Håll **BND/TS** intryckt under 1 sekund.

Teckenrutan visar "T-STORE".

Bilstereon söker automatiskt upp de fem starkaste UKV-sändarna och lagrar dem på minnesnivå "T" (Travelstore).

När processen är klar tas den starkaste sändaren emot på stationstangent 1.

Vid behov kan sändare även lagras manuellt på travelstore-nivån (se "Lagra sändare").

## Välja lagrade sändare

Då så önskas kan lagrade sändare väljas med en knapptryckning.


- Välj minnesnivå med **BND/TS**.
- Tryck kortvarigt på motsvarande stationstangent.

## Koppla om mellan stereo och mono

Varje gång du startar bilstereon är stereoåtergivning inställd.

Vid ogynnsamma mottagningsförhållanden ställer stereon om till mono genom att stereoseparationen gradvis minskas.

Du kan också manuellt ställa om mellan mono och stereo:

- Håll **lo.m** /  intryckt under ca 1 sekund. Valt läge visas kortvarigt i teckenrutan.

## Loudness

Loudness är en för den mänskliga hörseln lämplig höjning av basen vid låg volym.

Loudness till / från:

- Tryck på **AUD** ca 1 sekund.

Med loudness i läge till visas "LD" i teckenrutan.

# Trafikinformation med RDS-EON

Med EON avses utbyte av sändarinformation inom en sändarkedja.

Många UKV-sändare sänder regelbundet aktuell trafikinformation avseende det egna täckningsområdet.

För igenkänning sänder trafiksändaren ut en signal som din bilstereo utvärderar. Känner stereon igen en sådan signal visas i teckenrutan "TP" (**T**raffic **P**rogram = trafikprogram). Dessutom finns det program, som inte sänder ut trafikmeddelanden men som med hjälp av RDS-EON ändå ger dig möjlighet att ta emot trafikinformation från samma sändarkedja.

När du tar emot ett sådant program (t. ex. SR P1) och prioritering av trafikinformation är aktiverad, måste "TA" lysa i teckenrutan. När ett trafikmeddelande sänds ut över trafikinformationsprogrammet (t. ex. P4) kopplar radion automatiskt om till detta program. Trafikmeddelandet återges och därefter går stereon automatiskt tillbaka till det program man lyssnade på tidigare (SR P1).

## Prioritering av trafikinformation till/från

I teckenrutan lyser "TA" när prioritering av trafikinformation är inkopplad.

Prioritering till/från:

- Tryck på **TA**.

Om du trycker på **TA** under ett trafikmeddelande så bryts prioriteringen endast för detta meddelande. Bilstereon går automatiskt tillbaka till det tidigare läget. Prioriteringen för kommande meddelanden bibehålls.

Diverse tangenter har ingen funktion under ett trafikmeddelande.

## Varningssignal

När du lämnar sändningsområdet för det inställda trafikinformationsprogrammet, hörs en varningssignal ungefär var 30: de sekund (även i kassettläge).

Likaså hörs en varningssignal om du trycker på en stationstangent där du lagrat en sändare utan TP-signal.

## Stänga av varningssignalen:

a) Ställ in en annan sändare med trafikinformation:

- Tryck på tangenterna **▲/▼** för stationssökning eller
- tryck på en stationstangent på vilken ett trafikinformationsprogram är lagrat.

eller

b) Koppla bort trafikinformationsprioriteringen:

- Tryck på **TA**.  
I teckenrutan slocknar texten "TA".

## Automatisk sökstart

(kassett- och CD-växlarläge)

När du lyssnar på en kassett eller CD och lämnar mottagningsområdet för det inställda trafikinformationsprogrammet söker bilstereon automatiskt efter ett nytt trafikinformationsprogram.

Om ingen trafiksändare hittats efter ca 30 sekunders sökning stoppas hör du var 30:de sekund en varningssignal. Stäng av varningssignalen som beskrivits ovan.

# Kassettläge

## Ställa in volym för trafikinformation

Denna volym har ställts in på fabriken. Du kan dock ändra den.

Inställning av volym för trafikmeddelanden:

- Vid avlyssning av radio, kassett eller CD ställs den för trafikinformationer önskade ljudstyrkan in med + / - .
- Tryck på **TA/AF** under ca 3 sekunder tills "TA VOL" visas i teckenrutan.

Volymen för ett trafikmeddelande är högre än volymen i normalläge när prioritering av trafikinformation kopplats är i läge till.

Om volymen för ett trafikmeddelande ändras under ett meddelande gäller ändringen endast för detta meddelande.

Bilstereon ska vara på.  
När en kassett skjuts in sker omställning till kassettläge.

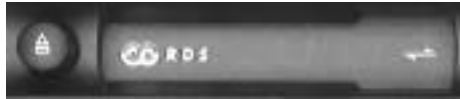
## Lägga i kassetten

- Sätt på stereon.
- Skjut in kassetten.


Sida A eller 1 återges.

Vid kassettspelning lyser TR1 eller TR2 (**TRACK** = spår) i teckenrutan.

Kassetten skjuts in med sida A eller 1 uppåt och öppna sidan åt höger.



## Ta ut kassetten

- Tryck på .  
Kassetten skjuts ut.

## Snabbspolning

### Snabbspolning framåt

- Tryck på **FF** (Fast forward).

Vid slutet av bandet byter bandspelaren sida och börjar spela av bandet.

### Avsluta snabbspolning framåt

- Tryck på **FR**.

### Snabbspolning bakåt

- Tryck på **FR** (Fast rewind).

Vid början av bandet börjar bandspelaren spela av bandet.

### Avsluta snabbspolning bakåt

- Tryck på **FF**.

### Snabbspolning

FR: Snabbspolning bakåt; stoppa med FF.  
FF: Snabbspolning framåt; stoppa med FR.



### Spårbyte

Tryck samtidigt på tangenterna TR1 eller TR2 visas i teckenrutan.

## Spårbyte (Autoreverse)

För att välja annat spår under avspelning:

- Tryck samtidigt på **FR** och **FF**.

Då bandet är slut växlar apparaten automatiskt till det andra spåret. I teckenrutan visas "TR1" för spår 1 eller A resp. "TR2" för spår 2 eller B.

## CD-växlarläge

### OBS!

Om kassetten går trögt kan stereon byta spår utan att bandet är slut. Kontrollera i så fall hur bandet rullas upp. Ofta hjälper det att spola om bandet.

### Skötselanvisningar

Använd bara ljudbandkassetter av typ C60/C90 i bilen.

Skydda dina kassetter mot smuts, damm och värme över 50° C. Låt kalla kassetter värmas upp innan de avspelas för att undvika störningar i banddriften. Bandmatnings- och ljudstörningar kan uppträda efter ca 100 timmars spelning beroende på smuts på tonhuvud och tryckrullar.

Vid normal nedsmutsning kan du rengöra bandspelaren med en rengöringskassett.

Vid kraftigare nedsmutsning kan rengöring ske med en spritindränkt bomullstopp. Använd aldrig hårda verktyg.

CD-växlaren CDC A 072 ingår i leveransen.

### Observera!

Använd endast vanliga runda CD-skivor med 12 cm diameter!

CD-skivor med 8 cm diameter eller CD-skivor, som har andra konturer, t. ex. som en fjärril eller ett ölkrus, är olämpliga att använda.

De medför akut risk för att CD-skivan och CD-växlaren förstörs.

Vi tar inget ansvar för skador på grund av olämpliga CD-skivor.

### Växla till CD-läge

Ett magasin med minst en CD måste finnas i CD-växlaren.

Välj signalkälla med **SRC**:


- Tryck på **SRC** så många gånger att CD-funktionen visas i teckenrutan.

### Välja CD och titel



#### Välja CD

framåt / bakåt:


 trycks in ca 1 sekund.

#### Välja titel


framåt:

 tryck kortvarigt.

bakåt:

 tryck kortvarigt två eller flera gånger efter varandra.

#### Nystart av titel:

 tryck kortvarigt.

# Bilaga

## Tekniska data

### Förstärkare

uteffekt: 4 x 19 Watt sinus enligt  
DIN 45 324 vid 14,4 V  
4 x 20 Watt max. effekt

### Tuner

våglängdsområde:

UKV (FM): 87,5 – 108 MHz

endast Cleveland DJ A:

MV: 531 – 1602 kHz

LV: 153 – 279 kHz

FM – känslighet: 1,0  $\mu$ V vid 26 dB  
signal/brusförhållande

FM – ljudfrekvensområde:

35 – 15 000 Hz

### Kassettbandspelare

ljudfrekvensområde:

35 – 15 000 Hz

### CD-växlare

ljudfrekvensområde:

5 – 20 000 Hz

Rätt till ändringar förbehålles!

**Blaupunkt-Werke GmbH**  
**Bosch Gruppe**

