

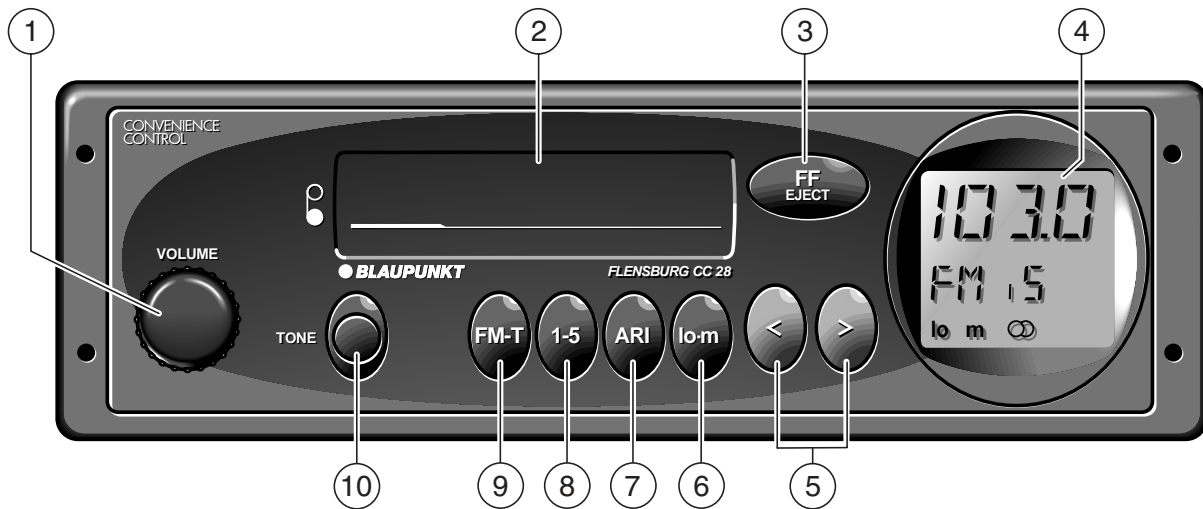
Radio/Cassette

Flensburg CC 28

Bruksanvisning




Bosch Gruppe



Innehåll

Viktig information	35	Kassettåtergivning	37
Trafiksäkerhet	35	Inmatning av kassett	37
Montering/inkoppling	35	Utmatning av kassett	37
Radiomottagning	35	Snabbspolning framåt	37
Automatsökning	35	Skötselavvisningar	37
Manuell inställning av sändare	35	Supplement	38
Inställning av automatsökningens känslighet för FM	35	Tekniska data	38
Omkoppling stereo-mono	35		
Lagring av sändare	36		
Automatisk lagring av de starkaste sändarna.	36		
Avropa lagrade sändare	36		
Mottagning av trafikinformation (ARI)	36		
Till-/frånkoppling av trafikinformation (ARI)	36		
Varningssignal	37		
Avstängning av varningssignalen	37		
Automatisk sökstart	37		

Kort handledning

① Till/från:

Vrid på ratten

Till ↻

Från ↻

Volyminställning:

Vrid på ratten

③ FF - snabbspolning framåt

Start/stopp: tryck lätt på tangenten.

Eject - Kassettutkast

Tryck in tangenten helt.

② Kassettfack

④ Indikering för



⑤ < >

Val av sändare

automatiskt eller manuellt ("m" i teckenrutan).

Omkoppling med **lo • m** ⑥

⑥ lo • m

Omkoppling av sökkänslighet för FM

lo lyser i teckenrutan -

Normal sökningskänslighet

lo lyser inte - hög sökningskänslighet

m lyser - manuell sändaravstämning

Extra funktion

Omkoppling stereo / mono:

lo • m trycks in längre än 2 sek.

⑦ ARI (trafikinformation)

Endast återgivning av trafikinformation om ARI framträder i teckenrutan.

⑧ 1-5

För lagring och avrop av sändare

⑨ FM•T (Frekvens Modulation)

Omkopplare för UKV-minnesnivåerna I, II, III och

"T" (Travelstore) -

Lagring och avrop av de sex närmaste starka sändarna.

Lagring "T":

Tryck in FM . T tills sökningsen börjar i teckenrutan.

Avrop "T":

Tryck in FM . T så ofta tills T syns i teckenrutan.

Tryck därefter kort ev. upprepade gånger på stationstangenten.

⑩ TONE

Inställning av klangfärg

↻ mer bas

↻ mer diskant

Viktig information

Trafiksäkerhet

En bilförare måste ha hela sin uppmärksamhet riktad mot trafiken. Låt bli knappar och reglage i kritiska trafiksituationer. Låt inte bilstereon göra dig uppmärksam i trafiken. Glöm aldrig bort det faktum att du hinner köra nästan 14 m per sekund i 50 km hastighet. När du ställer in ljudstyrkan, tänk då på att du måste kunna höra ljud utifrån för att hinna reagera i tid på olika typer av varningssignaler.

Montering/inkoppling

Om du avser att montera bilstereon själv är det viktigt att du först noggrant läser de bifogade monterings- och inkopplingsanvisningarna.

Högtalar-utgångarna får inte komma i kontakt med chassie!

Använd endast de av Blaupunkt tillåtna tillbehörs- och reservdelarna.

Radiomottagning

Du kan mottaga UKV-sändare från 87,5 - 108 MHz.

Automatsökning

I teckenrutan får **m** inte lysa, ev omkoppling med **lo • m**.

- **< >** tryck in höger eller vänster.
Bilstereon söker automatiskt upp nästa sändare.

Håller du vippknappen nertryckt fortsätter sökningen snabbare.

Manuell inställning av sändare

I teckenrutan skall **m** (manuell) lysa; ev. inkoppling med **lo • m**

- **< >** tryck kort på höger eller vänster sida.
Frekvensen ändras stegvis upp-/neråt.

Hålls vippknappen nertryckt sker frekvensökningen snabbare.

Inställning av automatsökningens känslighet för FM

Du kan förändra automatsökningens känslighet genom att

- trycka på **lo • m**.
Syns "lo" i teckenrutan stannar mottagaren endast på starka sändare (låg känslighet).
Syns "lo" inte i teckenrutan stannar mottagaren även på svagare sändare (hög känslighet).

Omkoppling stereo-mono

Om du vill koppla om mellan stereo- och monomottagning trycker du ner

- **lo • m** i ca 2 sekunder.
Vid monomottagning är stereotecknet i teckenrutan släckt.

Varje gång du kopplar är radion i stereoläge. Vid dålig mottagning kopplar apparaten automatiskt om till monoåtergivning.

Lagring av sändare

Du kan lagra 5 sändare med **1-5** på varje minnesnivå (I, II, III, T).

- Välj minnesnivå med **FM•T**
- Välj med **1-5** minnesplatsen (1-5) för den nya sändaren som skall lagras.
- Ställ in en sändare med **< >** (automatiskt eller manuellt).
- **1-5** trycks in så länge tills programmet åter hörs.

Nu är sändaren lagrad.

I teckenrutan visas minnesnivå och minnesplats.

OBS!

När du ställer in en redan lagrad sändare blinkar under ca 5 sek den motsvarande minnesplatsen samt -nivån i teckenrutan.

Automatisk lagring av de starkaste sändarna.

(Travelstore)

Du kan automatiskt lagra de fem närmaste UKV-sändarna, sorterade i frekvensordning på ditt resp mottagningsområde. Denna funktion är särskilt lämplig vid långresor.

- Håll **FM•T**-knappen intryckt under minst 2 sekunder. Apparaten söker de närmaste UKV-sändarna och lagrar dem på minnesnivå "T". När processen är avslutad ställer bilstereon in den första sändaren.

Vid behov kan sändare lagras även manuellt på travelstore-nivån.

Avropa lagrade sändare

Du kan avropa lagrade sändare genom att trycka på en tangent.

- Välj minnesnivå. Tryck **FM•T** så många gånger tills I, II, III eller T syns i teckenrutan.
- Välj sändare med **1-5**, tryck ev. flera gånger.

Mottagning av trafikinformation (ARI)

Många UKV-sändare sänder regelbundet aktuella trafikinformationer på ditt frekvensområde.

Trafiksändare med ARI-system sänder ut "ARI-signal" med programmet som din bilstereo känner av.

Början och slutet av en trafikinformation anges av trafiksändaren genom en extra signal. Trafikinformationer återges med en förut bestämd ljudstyrka.

Kassett-avspelning avbryts och återupptas när trafikinformationen är slut.

Till/frånkoppling av trafikinformation (ARI)

Om du vill koppla in eller ifrån trafikinformation (ARI):

- Tryck på **ARI**. Är trafikinformationen inkopplad lyser "ARI" i teckenrutan.

Nu kan du endast mottaga sändare som sänder trafikinformation.

Kassettåtergivning

Varningssignal

När du lämnar området för den inställda trafikinformationen hörs efter ca 30 sek en varningssignal.

Om du väljer en minnesplats på vilken det finns en sändare utan ARI-signal hör du också en varningssignal.

Avstängning av varningssignalen

a) Ställ in en annan sändare med trafikinformation:

- Tryck på < > eller
- älj med **1-5** en lagrad ARI-trafik-sändare

eller

b) koppla bort trafikinformationsprioriteringen:

- Tryck på **ARI**.

Automatisk sökstart

(kassettavspelning)

När du lyssnar på kassett och lämnar mottagningsområdet för den inställda trafiksändaren söker bilstereon automatiskt efter en ny trafiksändare.

Inmatning av kassett

- Starta bilstereon.
- Skjut in kassetten med den tomma spolen framåt och den öppna sidan åt vänster.

Kassettåtergivningen startar.

Vid bandslut kopplas automatiskt om till radio.

Utmatning av kassett

- **FF / Eject** trycks in helt. Kassetten skjuts ut.

Snabbspolning framåt

För start och stopp av snabbspolningen framåt

- **FF / Eject** trycks lätt in.

Skötselansvisningar

Vi rekommenderar bandkassetter C60/C90. Skydda dina kassetter mot smuts, damm och värme över 50°C. Kalla kassetter värms upp innan de avspelas för att undvika störningar i banddriften.

Bandmatnings- och ljudstörningar uppträder efter ca 100 timmars spelning beroende på smuts på tonhuvud och tryckrullar.

Vid normal nedsmutsning kan du rengöra din bandspelare med en rengöringskassett, vid kraftigare nedsmutsning rengörs dessa delar med en spritindränkt bomullstopp. Använd aldrig hårda verktyg.

Supplement

Tekniska data

Förstärkare

Uteffekt: 2 x 5,5 W Sinus enl DIN
45324/3.1 vid 4 Ohm

FM:

Känslighet: 1,3 μ V vid 26 dB Signal/
brusförhållande

Frekvens-

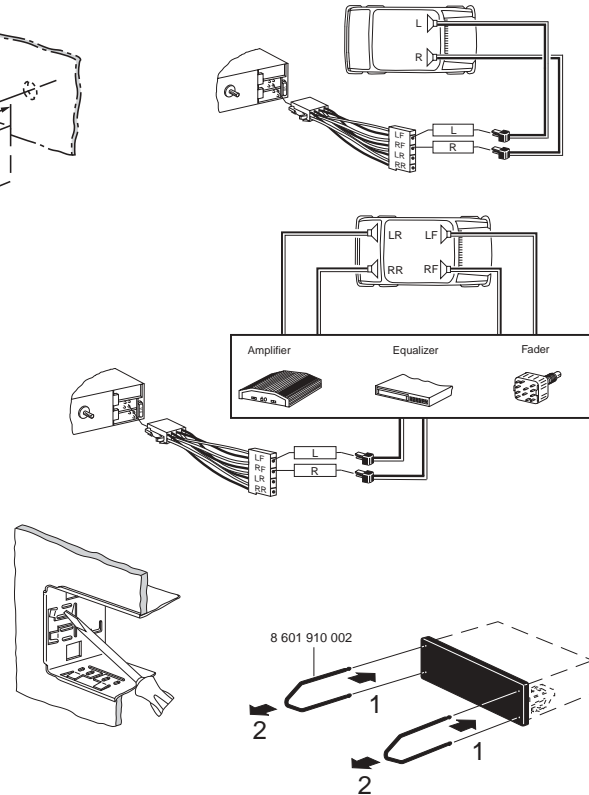
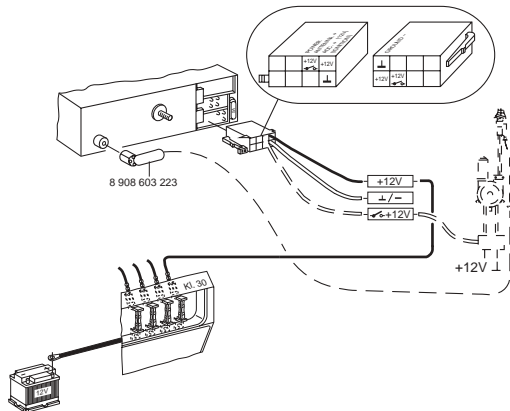
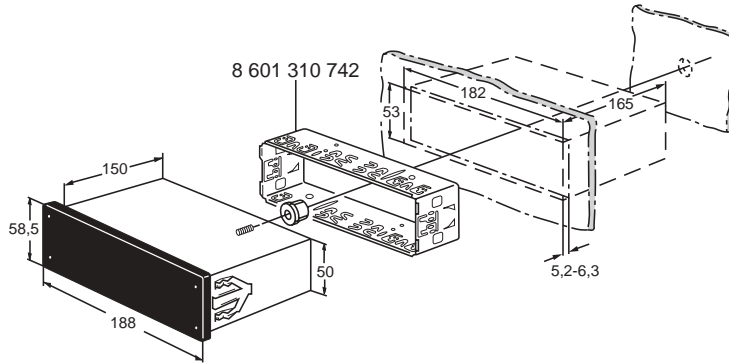
område: 35 - 15 000 Hz (-3 dB)

Kassett

Frekvens-

område: 40 - 14 000 Hz (-3 dB)

Rätt till ändringar förbehålles!



Blaupunkt-Werke GmbH
Bosch Gruppe

K7/VKD 8 622 401 405

