

OK

In Car Video

IVMS-5601

IVMS-7001

Kullanma ve Montaj Kılavuzu

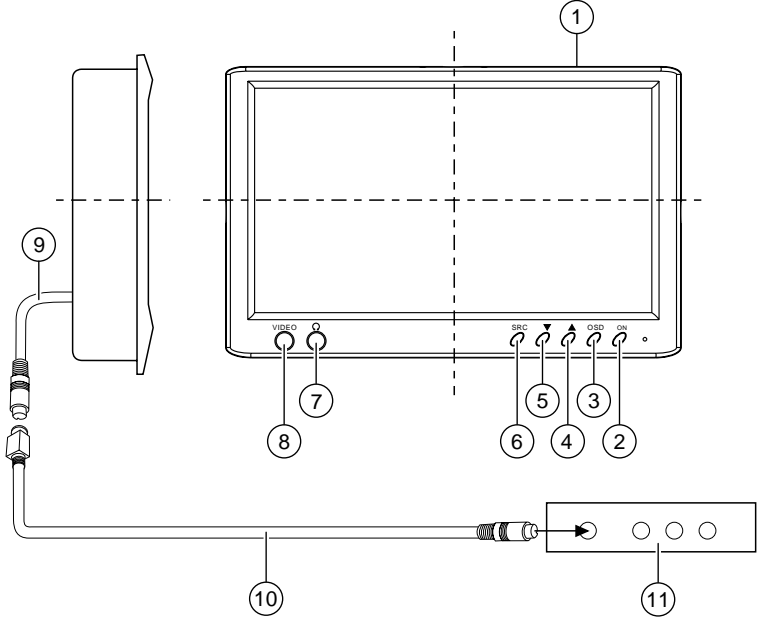


<http://www.blaupunkt.com>

BLAUPUNKT

CİHAZA GENEL BAKIŞ

5,6" ve 7"



- | | |
|--|---------------------------------|
| ① Koltuk başlığı için 5,6"-/ 7"-TFT-LCD ekran | ⑦ Kulaklık yuvası |
| ② Açma / kapatma şalteri | ⑧ Video girişi (dahili) |
| ③ Ekran menüsü gösterge tuşu (OSD menüsü) | ⑨ Bağlantı kablosu |
| ④ Menü, yukarı doğru | ⑩ Ara birim kablosu |
| ⑤ Menü, aşağı doğru | ⑪ AV sinyal dönüştürücü ünitesi |
| ⑥ AV kanal ayarı (AV1 - AV2 - AV3 - AV4 - AV5) | |

Uyarılar / Aksesuarlar	4
Montaj	4
Çalışma bölgesinin hazırlanması ..	4
Ölçülerin işaretlenmesi	5
Koltuk başlığı döşemesinin dikkatlice kesilmesi	5
Koltuk başlığının açılması ve dolgunun ve diğer parçaların uzaklaştırılması	5
Kabloların koltuk başlığı arasından döşenmesi	6
Montaj çerçevesinin koltuk başlığına yerleştirilmesi	6
Monitörün yerleştirilmesi	6
Monitörün kontrol edilmesi ve ayarlanması ve ardından cırt cırtlı (pıtraklı) bantların takılması	7
Sökülmesi	7
OSD fonksiyonları	8
Ana menü	8
Alt menü	8
Teknik veriler	10
Garanti	11

UYARILAR / AKSESUARLAR TAKILMASI / SÖKÜLMESİ

Önemli uyarılar

Bu cihaz, sürücünün de görebileceği yolcu kabininin ön bölümüne takılmak üzere düşünülmemiştir. Bu cihazın araç içinde sürücünün dikkatini bozabilecek veya dağıtabilecek herhangi bir yere montajına izin verilmez ve böyle bir montaj tehlike yaratır. Üretici, cihazın usulüne göre takılmamasından doğan hasarlar için hiçbir sorumluluk almaz.

⚠ Elektrik çarpması tehlikesini önlemek için, cihaz ıslaklığa ve neme karşı korunmalıdır ve açılmamalıdır. Cihazın içinde, insanlar için tehlike meydana getirebilecek yüksek gerilimler ortaya çıkar.

Üretici tarafından kesin olarak izin verilmeden cihazda yapılmış olan değişiklikler ve tadilatlardan dolayı garanti haklarının kaybolabileceğini işaret ederiz.

Birlikte verilen aksesuarla

Bağlantı kablosu
Sökme aleti
Kullanma kılavuzu

Montaj

Uyarı

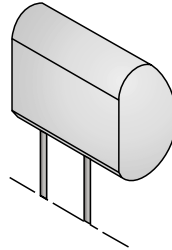
Montajın bir uzman atölye tarafından yapılmasını öneririz.

Çalışma bölgesinin hazırlanması

⇒ Koltuk başlığını sökünüz ve onu müteakip montaj kademelerini yürütmek için önceden boşaltılmış ve temizlenmiş çalışma bölgesine koyunuz.

Uyarı:

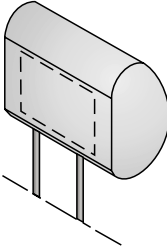
Koltuk başlığının monitörün montajı sırasında hasar görmemesini uygun önlemlerle sağlayınız.



Ölçülerin işaretlenmesi

- ⇒ Monitörün montajını engelleyebilecek hiçbir görünmeyen parçanın bulunmadığından emin olmak için, koltuk başlığının döşemesini inceleyiniz.

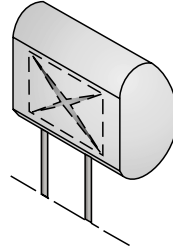
Kesilecek yüzeyi işaretlemek için, birlikte verilen kartondan yapılmış şablonu kullanınız.



Koltuk başlığı döşemesinin dikkatlice kesilmesi

Öngörülen yüzeyin kesilmesi için, kesme derinliği ayarlanabilir bir bıçak kullanınız.

- ⇒ Kesilecek bölgenin içindeki ilk kesim için bıçağı işaretlenmiş olan bir köşe noktasından yakl. 0,5 cm mesafeye dayayınız ve sonra karşıda duran köşe noktasının yakl. 0,5 cm önünde sona eren çapraz bir kesim yapınız.
- ⇒ Kesim işini çapraz duran diğer karşı köşeler arasında aynı şekilde yapınız.



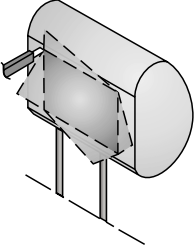
Koltuk başlığının açılması ve dolgunun ve diğer parçaların uzaklaştırılması

- ⇒ Kesilen bölgenin döşeme malzemesini dikkatlice kaldırınız.
- ⇒ Bıçağın kesme derinliğini yakl. 2,5 cm olarak ayarlayınız ve koltuk başlığını, kesim işaretlenen çizgi dahilinde yakl. 0,5 cm'lik bir mesafede yürüyecek şekilde kesiniz.
- ⇒ Dolgu malzemesini bir köşede dikkatlice kaldırınız ve malzemeyi bıçak ile derin olarak kesiniz.
- ⇒ Dolgu malzemesini küçük parçalar şeklinde uzaklaştırınız.
- ⇒ Bu sırada dolgu malzemesinin bir parçasını kaldırınız ve kesimin eşit bir derinlikte yapıp yapılmadığına dikkat ediniz.

Diğer parçaları uzaklaştırmak için bir Dremel freze makinesi veya bir başka uygun alet kullanınız.

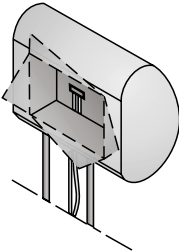
TAKILMASI / SÖKÜLMESİ

- ⇒ Kesilen bölgeye uyup uymadığını kontrol etmek ve gerekli olası uyarlamaları yapmak için monitörü yerleştiriniz.



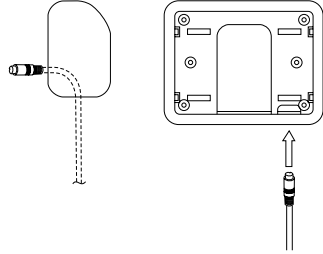
Kabloların koltuk başlığı arasından döşenmesi

- ⇒ Birlikte verilen kabloları, koltuk başlığının alt tarafından dışarıya çıkacak şekilde açıklığın arasından döşeyiniz.
- ⇒ Eğer mümkünse, kabloları bir kablo kanalı ile örtünüz.
- ⇒ Monitörün çalışıp çalışmadığını kontrol etmek için şimdi akım besleme, şasi ve video aktarma kablolarını bağlayınız.



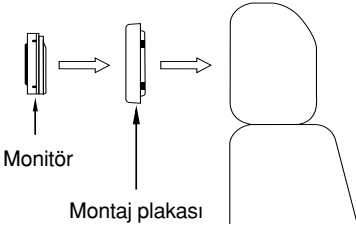
Montaj çerçevesinin koltuk başlığına yerleştirilmesi

- ⇒ Monitörü bağlamadan önce, bağlantı kablosunu şekilde gösterildiği gibi montaj plakasındaki öngörülen deliklerin arasından geçiriniz.
- ⇒ Montaj plakasını kesilen bölgeye yerleştiriniz ve bunu uygun bağlantı elemanlarıyla sabitleştiriniz.



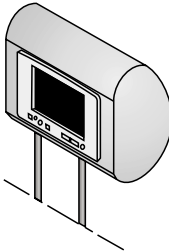
Monitörün yerleştirilmesi

- ⇒ Monitörü bağlamadan önce, bağlantı kablosunu şekilde gösterildiği gibi montaj plakasındaki öngörülen deliklerin arasından geçiriniz.
- ⇒ Monitörü montaj plakasına yerleştiriniz ve bunu uygun bağlantı elemanlarıyla sabitleştiriniz.



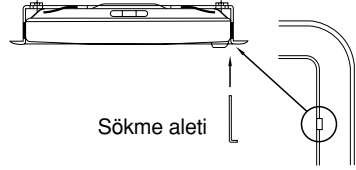
Monitörün kontrol edilmesi ve ayarlanması ve ardından cırt cırtlı (pıtraklı) bantların takılması

- ⇒ Monitörü bağlayınız, onu geçici olarak girintiye yerleştiriniz ve koltuk başlığını yerine getiriniz.
- ⇒ Monitörün çeşitli ayarlarını, örn. parlaklık, kulaklık fonksiyonu, ses şiddeti ayarı vs. gibi kontrol ediniz.
- ⇒ Daha sonra cırt cırtlı (pıtraklı) bantları monitörün arka tarafına yerleştiriniz ve çerçeveyi koltuk başlığına bastırınız. Bu sırada ekranın üzerine bastırmayınız, bilakis sadece çerçeve bölgesine bastırınız.



Sökülmesi

- ⇒ Ekranı sökmek için, sökme aletini ekran ile montaj plakası arasına yerleştiriniz.
- ⇒ Sökme aletini ekran ile montaj plakası arasında bulunan çentiğe yerleştiriniz.



● ZOOM :

Bu mod standart olarak "Tam ekran" şeklinde ön ayarlıdır. Aşağıdaki ayar seçenekleri için ▲ veya ▼ tuşlarına basarak, çeşitli ayarlardan istediğiniz gösterim modunu seçebilirsiniz.

Tam ekran = Bir 4:3 sinyalinin 16:9 resim formatında gösterilmesi

ZOOM1 = Resim yüksekliği genişletilmesi, Zoom faktörü = 4/3

GENİŞLİK 1 = Resim yüksekliği genişletilmesi ve farklı resim genişliği değişikliği

Normal = Yan orantı 4:3

ZOOM2 = Zoom faktörü = 8/7, Resim yüksekliği genişletilmesi

GENİŞLİK = Farklı resim genişliği değişikliği

GENİŞLİK 2 = Resim yüksekliği genişletilmesi ve farklı resim genişliği değişikliği

ZOOM 3 = Resim yüksekliği genişletilmesi, Zoom faktörü = 8/7

● SPEAKER (hoparlör):

"SPEAKER" seçeneğini seçiniz ve ondan sonra monitör hoparlörünü ▲ ve ▼ tuşlarının yardımıyla devreye sokunuz veya çıkarınız.

● REVOLVE (çevirme):

Bu fonksiyonla ve ▲ ve ▼ tuşlarıyla ekrandaki görüntüyü çevirebilirsiniz.

● RESET PICTURE (geri çekme):

Ayarlanmış olan bir parametreyi tekrar fabrika çıkış ayarına geri getirmek için, "RESET PICTURE" seçeneğini seçiniz.

● MAIN MENU (ana menü):

Eğer alt menüde bulunuyorsanız, ana menüye geri dönmek için bu seçeneğini seçiniz.

● AUX (giriş):

Ek bir sinyal kaynağının (oyun konsolu, camcorder, vs.) bağlanması için video girişi.

Uyarı:

Sadece Blaupunkt orijinal (7 607 001 510) parçasını kullanınız. Veya bir Mono fişi kullanın.

TEKNİK VERİLER

Teknik veriler

Sistem:	NTSC/PAL çiftli sistem
Akım besleme/ tüketim:	12 V doğru akım ± 10%, <700 mA
Standby:	< 1 mA
Video giriş seviyesi:	Birleştirilmiş video sinyali 0,7 - 2,0 Vp-p 75 Ohm
Audio giriş seviyesi:	0 - 0,3 Vrms 10 - 20 kHz
İşletme sıcaklığı:	0° C – +60° C
Depolama sıcaklığı:	-20° C – +70° C
Ekran büyüklüğü (çapraz):	5,6", 7"
Kontrast oranı:	150
Akım tüketimi:	< 9 W
Parlaklık:	400 cd/m ²
Görüntü oluşturma tekniği:	TFT ince film transistörlü ekran sistemi

Çözünürlük (Pixel):	
5,6":	720 (H) x 234 (B) = 168.480 Pixel
7":	1440 (H) x 234 (B) = 336.960 Pixel
Karartma:	Soğuk katotlu fitilli tüpler
Görülebilir ekran alanı:	155,52 (B) x 87,75 (H) mm
Görüş açısı:	
5,6":	Soldan ve sağdan: 45°, yukarıdan: 10°, aşağıdan: 30°
7":	Soldan ve sağdan: 60°, yukarıdan: 60°, aşağıdan: 30°
Monitörün toplam ölçüsü:	
5,6":	140 (B) x 114 (H) x 42 (T) mm
7":	200 (B) x 127 (H) x 33,5 (T) mm
Monitörün ağırlığı:	< 500 g

Değişiklikler olabilir!

Garanti

Garantinin kapsamı, cihazın satılmış olduğu ülkedeki yasal kurallara göre düzenlenir.

Eğer cihazınızda bir eksiklik görünüyorsa, o zaman lütfen satış belgesi ile satıcınıza başvurunuz.

Eğer ülkenizdeki yasal garanti süresi 12 aydan daha az ise, Blaupunkt 12 aylık bir üretici garantisini garanti eder. Aşınma, usul dışı kullanım veya mesleki kullanımdan dolayı meydana gelen hasarlar garanti kapsamı dışındadır.

Blaupunkt tarafından garanti edilen üretici garantisinin geçerli olması için, lütfen hatalı cihazı satış belgesi ile birlikte ülkenizdeki Blaupunkt yetkili servisine gönderiniz. En yakın adresi bu kılavuzun arka tarafındaki müşteri danışma hattından öğrenebilirsiniz. Blaupunkt, sonradan düzeltme veya yedek parça sevkiyat hizmetini saklı tutar.

Servis telefon numaraları

Country:	Phone:	Fax:	WWW:
Germany	(D) 0180-5000225	05121-49 4002	http://www.blaupunkt.com
Austria	(A) 01-610 390	01-610 393 91	
Belgium	(B) 02-525 5454	02-525 5263	
Denmark	(DK) 44 898 360	44-898 644	
Finland	(FIN) 09-435 991	09-435 99236	
France	(F) 01-4010 7007	01-4010 7320	
Great Britain	(GB) 01-89583 8880	01-89583 8394	
Greece	(GR) 0800-550 6550	01-576 9473	
Ireland	(IRL) 01-4149400	01-4598830	
Italy	(I) 02-369 6331	02-369 6464	
Luxembourg	(L) 40 4078	40 2085	
Netherlands	(NL) 023-565 6348	023-565 6331	
Norway	(N) 66-817 000	66-817 157	
Portugal	(P) 01-2185 00144	01-2185 11111	
Spain	(E) 902-120234	916-467952	
Sweden	(S) 08-7501500	08-7501810	
Switzerland	(CH) 01-8471644	01-8471650	
Czech. Rep.	(CZ) 02-6130 0441	02-6130 0514	
Hungary	(H) 01-333 9575	01-324 8756	
Poland	(PL) 0800-118922	022-8771260	
Turkey	(TR) 0212-3350677	0212-3460040	
USA	(USA) 800-2662528	708-6817188	
Brasil (Mercosur)	(BR) +55-19 3745 2769	+55-19 3745 2773	
Malaysia (Asia Pacific)	(MAL) +604-6382 474	+604-6413 640	

Blaupunkt GmbH

