

OK

Radyo / Kasetçalar

Madrid C72	7 641 814 310
Nevada DJ72	7 641 816 319
Arizona DJ73	7 643 814 319

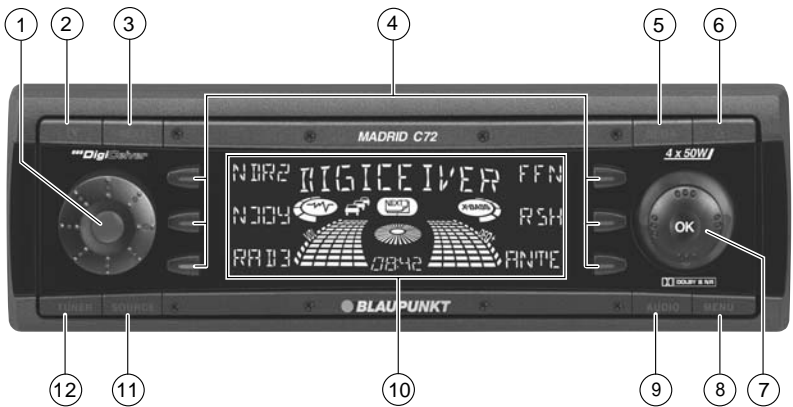
Kullanma ve Montaj Kılavuzu



<http://www.blaupunkt.com>

 **BLAUPUNKT**

Lütfen açınız



KULLANIM ELEMANLARI

- ① Cihazı açma / kapatma tuşu, ses şiddeti ayarlayıcısı
- ② **LV**-tuşu, çıkarılabilir kumanda panelinin (Release-Panel) kilidini açmak için
- ③ **NEXT** tuşu, bir menünün diğer sayfalarını göstermek için, radyo modunda istasyon kayıt alanını değiştirmek için
- ④ Dokunmatik tuşlar, dokunmatik tuşların fonksiyonu ekranın o andaki içeriğine bağlıdır
- ⑤ **DEQ+** tuşu, ekolayzer menüsünün çağırılması için
- ⑥ **FLIP**-tuşu, takılabilir ve çıkarılabilir kumanda panelinin açılması için (Flip-Release-Panel)
- ⑦ Joystick
- ⑧ **MENU** tuşu, temel ayarlar menüsünün çağırılması
- ⑨ **AUDIO** tuşu, bas, tiz, balans, fader ve ses şiddeti ayarlanması (kısa süreli basma) ve sesi birden düşürme devresi (uzun süreli basma) için
- ⑩ Ekran
- ⑪ **SOURCE** tuşu, kasetin veya CD değiştiricinin çalınması veya Compact Drive MP3 (sadece eğer bağlı ise) **veya** bir dış audio kaynağının çalınması (sadece eğer bağlı ise) için
Harici bir ses kaynağının (sadece bağlı ise) çalınması
- ⑫ **TUNER** tuşu, radyo modunun başlatılması, radyo fonksiyon menüsünün çağırılması (sadece radyo modunda mümkündür) için

Uyarılar ve aksesuarlar	6	Program tipi (PTY)	18
Çıkarılabilir kumanda paneli ..	8	Radyo alışıının iyileştirilmesi	19
Açma / Kapatma	9	Radyo metni göstergesinin seçilmesi	19
Ses şiddetinin ayarlanması ..	9	Trafik yayını	20
Açılış ses şiddetinin ayarlanması ..	9	Kasetçalar modu	21
Sesi birden düşürme devresi (Mute)	9	Kasetin çalınması	21
Telefon konuşması / Navigasyon sistemi	10	Kasetin çıkarılması	21
Otomatik sound	10	Çalma yönünün değiştirilmesi	21
Tını ve ses şiddeti dağılımı ..	11	Müzik parçasını atlama (S-CPS) ..	21
Bas seslerin ayarlanması	11	Müzik parçasının tekrar çalınması	22
Tiz seslerin ayarlanması	11	Gösterge değiştirme	22
X-BASS	12	Bant sayacının (Counter) sıfırlanması	22
Sağ / sol ses şiddeti dağılımı (Balance) ayarı	12	Hızlı bant hareketi	22
Ön / arka ses şiddeti dağılımı (Fader) ayarı	12	Boş yerleri atlama (Blankskip)	22
Ekranın ayarlanması	13	Dolby B hışırtısını bastırma	23
Okuma açısının ayarlanması	13	Kasetçalar modunda trafik yayını ..	23
Ekran aydınlatmasının ayarlanması	13	CD değiştirici modu (seçmeli)	23
Tuşların renginin ayarlanması	13	CD değiştirici modunun başlatılması	23
Seviye göstergesinin ayarlanması	14	CD seçimi	24
Radyo modu	14	Parça seçimi	24
Radyo alıcısının ayarlanması	14	Hızlı arama işlemi (sesli)	24
Radyo modunun devreye sokulması	15	Tek tek parçaları ya da tüm CD'leri tekrar çalma (REPEAT) ...	24
RDS Konfor Fonksiyonu (AF, REG)	15	Parçaların rastgele sırayla çalınması (MIX)	24
Frekans bandının / İstasyon kayıt alanının seçilmesi	16	CD'lerin isimlendirilmesi	25
İstasyonun ayarlanması	16	CLOCK - Saat	26
İstasyon arama işleminin hassasiyetinin ayarlanması	17	Ekolayzer	27
İstasyonun hafızaya kaydedilmesi	17	Dinamik navigasyon sistemleri için TMC	31
İstasyonun otomatik olarak hafızaya kaydedilmesi (Travelstore)	17	Amplifikatör / subwoofer çıkışı	31
Kaydedilmiş istasyonların çağrılması	18	Dış ses kaynakları	32
		Teknik veriler	32
		Montaj Kılavuzu	33

UYARILAR VE AKSESUARLAR

Uyarılar ve aksesuarlar

Bir Blaupunkt ürününü seçtiğiniz için teşekkür ederiz. Yeni cihazınızı iyi günlerde kullanmanızı dileriz.


İlk çalıştırma öncesi lütfen kullanım kılavuzunu okuyunuz.

Blaupunkt editörleri, kullanım kılavuzunun açık ve kolay anlaşılır olması için sürekli çalışmaktadırlar. Bununla birlikte kullanım ile ilgili sorularınız olursa, lütfen yetkili satıcıya danışınız ya da ülkenizdeki müşteri danışma hattını arayınız. Telefon numaraları bu kitapçığın arka yüzünde bulunmaktadır


Avrupa Birliği sınırları içerisinde satılan ürünlerimiz için, üretici garantisi vermekteyiz. Garanti koşulları, www.blaupunkt.de internet adresinden öğrenilebilir ya da doğrudan şu adresten istenebilir:

Blaupunkt GmbH
Hotline
Robert Bosch Str. 200
D-31139 Hildesheim

Trafik güvenliği

 Trafik güvenliği her şeyden daha önemlidir. Radyonuzu sadece yol ve trafik koşullarının izin verdiği durumlarda kullanınız. Yola çıkmadan önce cihazınızı tanıyınız. Polis, itfaiye ve kurtarma hizmetlerinin sesli uyarı sinyalleri aracınızda zamanında duyulabilmelidir. Bu nedenle yolculuk sırasında programınızı ölçülü bir ses şiddetinde dinleyiniz.

Güvenlik uyarısı

 Oto radyosu ve kumanda paneli (Flip-Release-Panel), işletme sırasında ısınır. Flip-Release-Paneli yerinden çıkartmak için sadece metal olmayan yüzeylerinden tutunuz. Eğer oto radyonuzu sökmek istiyorsanız, önce soğumasını sağlayınız.

Montaj

Eğer cihazı kendiniz takmak istiyorsanız, kılavuzun sonundaki montaj ve bağlantı uyarılarını okuyunuz.

Aksesuarlar

Yalnızca Blaupunkt onaylı aksesuarlar kullanınız.

Uzaktan kumanda

RC 08, RC 10 veya RC 10H tipli uzaktan kumanda ile (özel aksesuar olarak temin edilebilir) oto radyo cihazınızın bir çok temel fonksiyonlarını güvenli ve rahat bir şekilde kullanabilirsiniz.

Açma ve kapatma işlemi uzaktan kumanda ile mümkün değildir.

Amplifikatör

Tüm Blaupunkt amplifikatörleri kullanılabilir.

Ayarlama mikrofONU

Ayarlama mikrofONU (özel aksesuar olarak temin edilebilir), ekolayzerin otomatik tını ayarlama fonksiyonunda kullanılabilir.

CD deęiřtirici (Changer)

CD deęiřtirici CDC A08, Nevada DJ72 ve Arizona DJ73 modellerinin teslimat kapsamına dahildir.

Madrid C72 modeli için, aksesuar satıcısında ařaęıdaki CD deęiřtiriciler satın alınabilir:

CDC A02, CDC A 08, CDC A 072 ve IDC A 09.

Bir adaptör kablosu (Blaupunkt no.: 7 607 889 093) üzerinden, CDC A 05 ve CDC A 071 model CD deęiřtiriciler de baęlanıp kullanılabilir.

Compact Drive MP3

MP3 müzik parçalarını dinleyebilmek için, CD deęiřtiriciye alternatif olarak Compact Drive MP3 baęlayabilirsiniz. Compact Drive MP3'te, MP3 müzik parçaları önce bir bilgisayar ile Compact Drive MP3'ün Microdrive™ sabit diskinde kaydedilir ve Compact Drive MP3 oto radyosuna baęlandığında, normal CD müzik parçaları gibi çalınabilir.

Compact Drive MP3, bir CD deęiřtiriciye benzer şekilde kullanılır, CD deęiřtirici fonksiyonlarının bir çoęu Compact Drive MP3 ile de kullanılabilir.

HIRSIZLIĞA KARŞI KORUMA

Çıkarılabilir kumanda paneli

Hırsızlığa karşı koruma

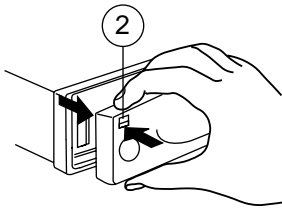
Cihazınızın hırsızlığa karşı korumak amacıyla, çıkarılabilir kumanda paneli (Flip-Release-Panel) ile donatılmıştır. Bu kumanda paneli olmaksızın cihazın hırsız için bir değeri yoktur.


Cihazınızı hırsızlığa karşı koruyunuz ve aracınızı her terk ettiğinizde kumanda panelini yanınıza alınız. Kumanda panelini otomobil içerisinde, gizli bir yerde de olsa, bırakmayınız. Kumanda paneli yapısı kolayca çıkarılıp takılabilecek biçimde hazırlanmıştır.

Uyarı:

- Kumanda panelini düşürmeyiniz
- Kumanda panelini doğrudan güneş ışığı ya da diğer ısı kaynakları etkisi altına bırakmayınız.
- Kumanda panelini birlikte verilen kılıf içerisinde saklayınız.
- Kumanda panelinin kontaktlarına direkt olarak temas etmekten kaçınınız. İhtiyaç durumunda kontaktları alkolle ıslatılmış havsız bir bezle siliniz.

Kumanda panelinin çıkarılması



⇒  2 tuşuna basınız.

Kumanda panelinin kilidi açılır.

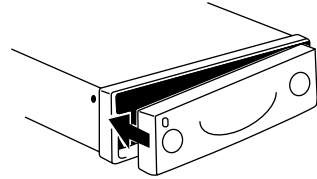
⇒ Kumanda panelini cihazdan önce öne sonra sola doğru çekiniz.

- Kumanda panelinin cihazdan çıkarılmasından sonra cihaz kapanır.
- O andaki tüm ayarlar hafızada saklanır.
- Takılmış bir kaset varsa, cihaz içerisinde kalır.

Kumanda panelinin takılması

⇒ Kumanda panelini soldan sağa doğru cihazdaki yuvasına itiniz.

⇒ Kumanda panelinin sol yanından yuvasına tam oturuncaya kadar itiniz.



Uyarı:

- Kumanda panelini takarken göstergenin üzerine bastırmayınız.

Eğer kumanda paneli çıkarılırken cihaz çalışır durumdaydıysa, kumanda panelinin tekrar takılmasından sonra, son ayarlar (radyo, kaset, CD değiştirici, Compact Drive MP3 veya AUX) yeniden devreye girer.

Açma / Kapatma

Cihazın açılıp kapatılması için aşağıdaki değişik olanaklara sahipsiniz.

① no'lu tuş ile açma / kapatma

⇒ Cihazı açmak için ① no'lu tuşa, kilidi hissedilir şekilde dışarıya çıkıncaya ve tuş dışarıya itilinceye kadar basınız.

Cihaz açılır.

⇒ Cihazı kapatmak için, ① no'lu tuşa hissedilir şekilde oturuncaya kadar basınız.

Cihaz kapanır.

Kontak anahtarını kullanarak açma / kapatma

Eğer cihaz aracın kontak anahtarı ile doğru biçimde bağlanmış ve ① tuşu ile kapatılmamış ise, cihaz kontak anahtarı üzerinden açılıp kapatılabilir.

Cihazı kontak anahtarı kapalıyken de çalıştırabilirsiniz.

⇒ Bunun için ① no'lu tuşu hissedilir şekilde dışarıya çıkıncaya ve tuş dışarıya itilinceye kadar basınız.

Uyarı:

Araç akümülatörünü koruma amacıyla, cihaz kontak kapatıldıktan bir saat sonra kendiliğinden kapanır.

Ses şiddetinin ayarlanması

Ses şiddeti, 0 (kapalı) ile 50 (en yüksek) arasında adım adım ayarlanabilir.

⇒ Ses şiddetini yükseltmek için, ses ayar tuşunu ① sağa doğru çevirin.

⇒ Ses şiddetini azaltmak için, ses ayar tuşunu ① sola doğru çevirin.

Açılış ses şiddetinin ayarlanması

Cihazın açılıştaki ses şiddeti ayarlanabilir.

⇒ **MENU** tuşuna ⑧ basınız.

⇒ "VOL" sembolü dokunmatik tuşa ④ basınız.

⇒ "ON" sembolü dokunmatik tuşa ④ basınız.

⇒ İstenen ses şiddetini, ses şiddeti ayarlayıcısı ① ile ayarlayınız.

⇒ Menüü terk etmek için, Joystick'in ⑦ **OK** kısmına veya **MENU** tuşuna ⑧ basınız.

Ayarlar kaydedilir.

Uyarı:

Kulaklarınıza zarar vermektan kaçınmak için, açılış ses şiddeti "40" olarak sınırlandırılmıştır.

Sesi birden düşürme devresi (Mute)

Ses şiddetini birden düşürebilirsiniz (Mute).

⇒ **AUDIO** ⑨ tuşunu iki saniyeden daha uzun süre basılı tutunuz.

Göstergede "MUTE" yazısı görünür.

SES ŞİDDETİ

Sesi birden düşürme devresinin (Mute) iptal edilmesi

⇒ **AUDIO** ⑨ tuşuna kısaca basınız.

ya da

⇒ Ses şiddeti ayarlayıcısını ① çeviriniz.

Telefon konuşması / Navigasyon sistemi

Eğer oto radyonuz bir mobil telefon ya da navigasyon sistemine bağlı ise, telefon 'açılması' ya da navigasyon bildirisi sırasında oto radyo cihazı susturulur ve telefon konuşması ya da navigasyon bildirisi oto radyosu hoparlöründen duyulur. Bunun için mobil telefon ya da navigasyon sistem montaj kılavuzunda belirtildiği gibi oto radyoya bağlanmalıdır.

Oto radyonuzda hangi navigasyon sistemlerinin kullanılabileceğini Blaupunkt yetkili satıcınızdan öğrenebilirsiniz.

Eğer telefon konuşması ya da navigasyon bildirisi sırasında bir trafik duyurusu alınmışsa, trafik duyurusu telefon konuşmasının / bildirinin bitiminden sonra tekrar edilir.

Eğer bir trafik mesajı sırasında bir telefon çağrısı gelirse veya bir navigasyon bildirisi olursa, trafik mesajı kesilir ve telefon çağrısı / navigasyon bildirisi duyulabilir.

Telefon konuşması ya da navigasyon bildirisi sırasındaki ses şiddeti ayarlanabilir.

⇒ **MENU** tuşuna ⑧ basınız.

⇒ "VOL" sembolü dokunmatik tuşa ④ basınız.

⇒ Telefon ses şiddeti için "TEL" sembolü veya konuşma çıkışı için "NAVI" sembolü görüntüdeyken, dokunmatik tuşa ④ basınız.

⇒ İstenen ses şiddetini, ses şiddeti ayarlayıcısı ① ile ayarlayınız.

⇒ Menüye terk etmek için, Joystick'in ⑦ **OK** kısmına veya **MENU** tuşuna ⑧ basınız.

Ayarlar kaydedilir.

Uyarı:

Ses şiddetini, bir telefon konuşması sırasında da, ses şiddeti ayarlayıcısı ① ile ayarlayabilirsiniz.

Otomatik sound

Bu fonksiyon ile oto radyonuzun ses şiddeti otomatik olarak sürülen aracın hızına uyarlanır. Bunun olması için, oto radyonuz mutlaka montaj talimatında anlatıldığı şekilde bağlanmış olmalıdır.

Ses şiddetinin otomatik olarak yükseltilmesi, altı kademede (0-5) ayarlanabilir, "0" hiç, "5" ise azami yükseltme demektir.

⇒ **MENU** tuşuna ⑧ basınız.

⇒ "VOL" sembolü dokunmatik tuşa ④ basınız.

⇒ "AUTO" sembolü dokunmatik tuşa ④ basınız.

⇒ Yükseltme işlemini Joystick ⑦ ile ayarlayın.

- ⇒ Menüyü terk etmek için, Joystick'in **7 OK** kısmına veya **MENU** tuşuna **8** basınız.

Ayarlar kaydedilir.

Uyarı:

Hıza bağlı ses şiddeti uyarlamasının sizin için en elverişli ayarı, aracınızın ses gelişimine bağlıdır. Aracınız için en elverişli değeri deneyerek tespit ediniz.

Tını ve ses şiddeti dağılımı

Uyarı:

Her audio kaynağı için bas, tiz ve X-BASS seslerinin ayarlarını ayrı ayrı yapabilirsiniz.

Bas seslerin ayarlanması

- ⇒ **AUDIO** tuşuna **9** basınız.

Göstergede "AUDIO 1" yazısı görünür.

- ⇒ "BASS" sembolü dokunmatik tuşa **4** basınız.
- ⇒ Bas seslerin durumunu yükseltmek için, Joystick'i **7** yukarıya veya sağa doğru, azaltmak için aşağıya veya sola doğru hareket ettiriniz.

Ayar işlemi bittiğinde,

- ⇒ Joystick'in **7 OK** kısmına veya **AUDIO** tuşuna **9** basınız.

Tiz seslerin ayarlanması

- ⇒ **AUDIO** tuşuna **9** basınız.

Göstergede "AUDIO 1" yazısı görünür.

- ⇒ "TREB" sembolü dokunmatik tuşa **4** basınız.
- ⇒ Tiz seslerin durumunu yükseltmek için, Joystick'i **7** yukarıya veya sağa doğru, azaltmak için aşağıya veya sola doğru hareket ettiriniz.

Ayar işlemi bittiğinde,

- ⇒ Joystick'in **7 OK** kısmına veya **AUDIO** tuşuna **9** basınız.

TINI VE SES ŞİDDETİ DAĞILIMI

X-BASS

X-BASS sesinin düşük ses şiddetinde bas seslerinin duyulacak şekilde doğru olarak yukarı çekilmesi anlamına gelir. X-BASS yükseltmesi 0 (kapalı) ile 6 (azami) arası basamaklarda ayarlanabilir. X-BASS devredeyken, ayarlanmış olan X-BASS yükseltilmesi, ekrandaki X-BASS sembolünün yanında yanar.

⇒ **AUDIO** tuşuna ⑨ basınız.

Göstergede "AUDIO 1" yazısı görünür.

⇒ "X-BASS" sembolü dokunmatik tuşa ④ basınız.

⇒ X-BASS seslerin durumunu yükseltmek için, Joystick'i ⑦ yukarıya veya sağa doğru, azaltmak için aşağıya veya sola doğru hareket ettiriniz.

Ayar işlemi bittiğinde,

⇒ Joystick'in ⑦ **OK** kısmına veya **AUDIO** tuşuna ⑨ basınız.

Sağ / sol ses şiddeti dağılımı (Balance) ayarı

⇒ Balansı ayarlayabilmek için, **AUDIO** ⑨ tuşuna basınız.

Göstergede "AUDIO 1" yazısı görünür.

⇒ "BAL" sembolü dokunmatik tuşa ④ basınız.

⇒ Sağ / sol ses şiddeti dağılımını ayarlamak için, Joystick'i ⑦ yukarıya veya sağa doğru veya aşağıya veya sola doğru hareket ettiriniz.

Ayar işlemi bittiğinde,

⇒ Joystick'in ⑦ **OK** kısmına veya **AUDIO** tuşuna ⑨ basınız.

Ön / arka ses şiddeti dağılımı (Fader) ayarı

⇒ Fader'i ayarlayabilmek için, **AUDIO** ⑨ tuşuna basınız.

Göstergede "AUDIO 1" yazısı görünür.

⇒ "FADE" sembolü dokunmatik tuşa ④ basınız.

⇒ Ön / arka ses şiddeti dağılımını ayarlamak için, Joystick'i ⑦ yukarıya veya sağa doğru veya aşağıya veya sola doğru hareket ettiriniz.

Ayar işlemi bittiğinde,

⇒ Joystick'in ⑦ **OK** kısmına veya **AUDIO** tuşuna ⑨ basınız.

Ekranın ayarlanması

Ekranı, aracınızdaki montaj konumuna ve kendi ihtiyacınıza göre ayarlayabilirsiniz.

Okuma açısının ayarlanması

- ⇒ **MENU** tuşuna ⑧ basınız.
- ⇒ "DISP" sembolü dokunmatik tuşa ④ basınız.
- ⇒ "ANGL" sembolü dokunmatik tuşa ④ basınız.
- ⇒ Okuma açısını ayarlamak için, Joystick'i ⑦ yukarıya veya sağa doğru veya aşağıya veya sola doğru hareket ettiriniz.
- ⇒ Menüü terk etmek için, Joystick'in ⑦ **OK** kısmına veya **MENU** tuşuna ⑧ basınız.

Ayarlar kaydedilir.

Ekran aydınlatmasının ayarlanması

Eğer oto radyo cihazınız montaj talimatında tarif edildiği gibi bağlanmış ise, ekran aydınlatmasının devre değişikliği far ışığı ile birlikte olur. Ekran aydınlatması, gece ve gündüz için 1-6 kademelerinde ayrı ayrı ayarlanabilir. "6" kademe ayarı tavsiye edilmektedir.

Gündüz için ekran aydınlatması

- ⇒ **MENU** tuşuna ⑧ basınız.
- ⇒ "DISP" sembolü dokunmatik tuşa ④ basınız.
- ⇒ "DAY" sembolü dokunmatik tuşa ④ basınız.

- ⇒ Aydınlatmayı ayarlamak için, Joystick'i ⑦ yukarıya veya sağa doğru veya aşağıya veya sola doğru hareket ettiriniz.
- ⇒ Menüü terk etmek için, Joystick'in ⑦ **OK** kısmına veya **MENU** tuşuna ⑧ basınız.

Ayarlar kaydedilir.

Gece için ekran aydınlatması

- ⇒ **MENU** tuşuna ⑧ basınız.
- ⇒ "DISP" sembolü dokunmatik tuşa ④ basınız.
- ⇒ "NGHT" sembolü dokunmatik tuşa ④ basınız.
- ⇒ Aydınlatmayı ayarlamak için, Joystick'i ⑦ yukarıya veya sağa doğru veya aşağıya veya sola doğru hareket ettiriniz.
- ⇒ Menüü terk etmek için, Joystick'in ⑦ **OK** kısmına veya **MENU** tuşuna ⑧ basınız.

Ayarlar kaydedilir.

Tuşların renginin ayarlanması

Cihazın tuşlarının hangi renkte yanması gerektiğini ayarlayabilirsiniz. "COLOR 1" veya "COLOR 2" arasında seçim yapınız.

- ⇒ **MENU** tuşuna ⑧ basınız.
- ⇒ "DISP" sembolü dokunmatik tuşa ④ basınız.
- ⇒ "KEYS" sembolü dokunmatik tuşa ④, istenen renk ("COLOR 1" veya "COLOR 2") ekranda gösterilinceye kadar arka arkaya basınız.

- ⇒ Menüyü terk etmek için, Joystick'in **7** OK kısmına veya **MENU** tuşuna **8** basınız.

Ayarlar kaydedilir.

Seviye göstergesinin ayarlanması

Ekranınızdaki seviye göstergesi, ayar işlemleri sırasında kısa süreli olarak ses şiddetini, tını ayarının ayarlamalarını ve ekolayzerin ayarlarını sembol şeklinde gösterir.

Seviye göstergesi, ayar işlemlerinin haricinde oto radyo cihazınızın çıkış seviyesini gösterebilir. Seviye göstergesini kapatabilirsiniz ve sonra sürekli olarak o andaki ses şiddetinin gösterilmesini sağlayabilirsiniz.

Seviye göstergesinin açılması / kapatılması

- ⇒ **MENU** tuşuna **8** basınız.
- ⇒ "DISP" sembollü dokunmatik tuşa **4** basınız.
- ⇒ "EQ" sembollü dokunmatik tuşa **4**, istenen "EQ DISP OFF" veya "EQ DISP ON" ayarları oluncaya kadar arka arkaya basınız.
- ⇒ Menüyü terk etmek için, Joystick'in **7** OK kısmına veya **MENU** tuşuna **8** basınız.

Ayarlar kaydedilir.

Radyo modu

Bu cihaz RDS radyo alıcısı ile donatılmıştır. Bir çok FM istasyonu, program yayınının yanı sıra, istasyon adı, program tipi (PTY) gibi bilgileri içeren sinyaller de gönderir.

İstasyon adı, yayın alınır alınmaz, göstergede görülür. Program tipi istendiği zaman gösterilebilir. Bunun için "Program tipi (PTY)" kısmını okuyunuz.

Radyo alıcısının ayarlanması

Radyonun kusursuz bir fonksiyonunu sağlamak için, cihaz mutlaka bulunduğunuz yere göre ayarlanmalıdır. Avrupa ve Amerika (ABD) arasında seçim yapabilirsiniz. Radyo alıcısı fabrika çıkışında satılmış olduğu bölgeye göre ayarlanmıştır. Radyo alışı ile ilgili problemlerde lütfen bu fabrika ayarını kontrol ediniz.

- ⇒ **MENU** tuşuna **8** basınız.
- ⇒ "SETP" sembollü dokunmatik tuşa **4** basınız.
- ⇒ "AREA" sembollü dokunmatik tuşa **4** basınız.
- ⇒ İstlenen "EURO" veya "USA" bölgesi için dokunmatik tuşa **4** basınız.
- ⇒ Menüyü terk etmek için, Joystick'in **7** OK kısmına veya **MENU** tuşuna **8** basınız.

Ayarlar kaydedilir.

Radyo modunun devreye sokulması

Eğer cihaz CD'de, kaset konumunda, multimedya kartında (MMC) (oto radyosunun donanımına göre) veya CD değiştiricide ya da Compact Drive MP3'te bulunursa,

⇒ **TUNER** tuşuna ⑫ basınız.

Radyo ana menüsü, istasyon seçimi için gösterilir. Radyo modunun fonksiyonları, radyo fonksiyon menüsü üzerinden kumanda edilir. Radyo fonksiyon menüsüne, radyo modunda **TUNER** ⑫ tuşuna yeniden bastığınız zaman ulaşırsınız. Diğer bütün işletme türlerinden radyo fonksiyon menüsüne ulaşmak için, **MENÜ** tuşuna ⑧ ve sonunda "TUNE" sembolü dokunmatik tuşa ④ basınız.

RDS Konfor Fonksiyonu (AF, REG)

AF (Alternatif Frekans) ve REG (Bölgesel) RDS özellikleri cihazınızın yeteneklerini genişletir (sadece radyo modunda).

- **AF:** Bu RDS özelliği etkinleştirilmişse, cihaz otomatik olarak ayarlanan istasyonun en iyi alınan frekansına geçer.
- **REG:** Bazı istasyonlar belirli zamanlarda programlarını farklı içerikli bölgesel programlarla böler. REG özelliği ile oto radyosunun başka bir bölgesel program içeriği olan alternatif frekanslara geçmesi engellenir.

Uyarı:

REG, özellikle Radyo Fonksiyon menüsünde devreye sokulmalı / devreden çıkarılmalıdır.

RDS konfor özelliğini açma / kapatma

AF ve REG adlı RDS konfor fonksiyonlarından yararlanmak için,

⇒ Radyo modundayken **TUNER** tuşuna ⑫ basınız.

Radyo fonksiyon menüsü ekranda gösterilir.

⇒ "RDS" sembolü dokunmatik tuşa ④ basınız.

"RDS ON" veya "RDS OFF", kısa süreli ekranda gösterilir.

Tekrardan radyo ana menüsüne gelmek için,

⇒ **TUNER** tuşuna ⑫ veya Joystick'in ⑦ **OK** kısmına basınız.

Ayarlar kaydedilir.

REG özelliğini açma / kapatma

REG adlı RDS konfor fonksiyonundan yararlanmak için,

⇒ Radyo modundayken **TUNER** tuşuna ⑫ basınız.

Radyo fonksiyon menüsü ekranda gösterilir.

⇒ "REG" sembolü dokunmatik tuşa ④ basınız.

"REG ON" veya "REG OFF", kısa süreli ekranda gösterilir.

⇒ **TUNER** tuşuna ⑫ veya Joystick'in ⑦ **OK** kısmına basınız.

Ayarlar kaydedilir.

RADYO MODU

Frekans bandının / İstasyon kayıt alanının seçilmesi

Bu cihaz ile çok kısa dalga UKW (FM), orta dalga MW ve uzun dalga LW (AM) frekans bantlarındaki yayınlar alınabilir. FM frekans bandı için dört istasyon kayıt alanı, orta dalga MW ve uzun dalga LW dalga aralıklarının her biri için bir istasyon kayıt alanı vardır.

Her istasyon kayıt alanında altı istasyon saklanabilir.

Frekans bandının seçilmesi

FM, MW veya LW frekans bantlarını seçmek için,

⇒ Radyo modundayken **TUNER** tuşuna (12) basınız.

Radyo fonksiyon menüsü ekranda gösterilir.

⇒ "BAND" sembolü dokunmatik tuşa (4) basınız.

⇒ FM frekans bandı için "FM" sembolü dokunmatik tuşa (4) basınız.

⇒ MW frekans bandı için "MW" sembolü dokunmatik tuşa (4) basınız.

⇒ LW frekans bandı için "LW" sembolü dokunmatik tuşa (4) basınız.

Seçilen frekans bandının radyo ana menüsü gösterilir.

FM istasyon kayıt alanının seçilmesi

FM1, FM2, FM3 veya FMT adlı FM istasyon kayıt alanları arasında geçiş yapmak için,

⇒ **NEXT** tuşuna (3), istenilen istasyon kayıt alanı göstergede görülünceye kadar arka arkaya basınız.

İstasyon kayıt alanları, FM1, FM2, FM3 veya FMT sırasıyla çağırılır.

İstasyonun ayarlanması

İstasyon ayarları için farklı olanaklar vardır.

Otomatik olarak istasyon arama

⇒ Joystick'i (7) aşağıya veya yukarıya doğru hareket ettiriniz.

Bir sonraki alınabilir istasyon için ayar yapılır.

Elle istasyon arama

İstasyon seçimini kendiniz de yapabilirsiniz.

⇒ Joystick'i (7) sola veya sağa doğru hareket ettiriniz.

Uyarı:

Elle istasyon ayarı yalnızca RDS konfor fonksiyonu devre dışı bırakılmışsa mümkündür.

Verici zincirlerinde geçişler (yalnızca FM)

Bir istasyon birden çok program yayınlıyorsa, bu "İstasyon zinciri" arasında geçişler yapabilirsiniz.

⇒ Joystick'i (7) sola veya sağa doğru hareket ettiriniz.

Uyarı:

Bu işlevden yararlanabilmek için, RDS konfor özelliği devrede olmalıdır.

Yalnızca daha önce dinlediğiniz istasyonlar arasında geçişler yapabilirsiniz.

İstasyon arama işleminin hassasiyetinin ayarlanması

Yalnızca kuvvetli istasyonların ya da zayıf istasyonların da alınmasını ayarlayabilirsiniz.

- ⇒ Radyo modundayken **TUNER** tuşuna ⑫ basınız.

Radyo fonksiyon menüsü ekranda gösterilir.

- ⇒ **NEXT** tuşuna ③ basınız.
- ⇒ "SENS" sembolü dokunmatik tuşa ④ basınız.

Göstergede o andaki hassasiyet değeri görülür. "SENS 6", uzak istasyonun alışı için en yüksek hassasiyet demektir. "SENS 1" ise en düşüğüdür.

- ⇒ Hassasiyeti ayarlamak için, Joystick'i ⑦ yukarıya veya sağa doğru veya aşağıya veya sola doğru hareket ettiriniz.
- ⇒ Menüü terk etmek için, Joystick'in ⑦ **OK** kısmına veya **MENU** tuşuna ⑧ basınız.

Ayarlar kaydedilir.

İstasyonun hafızaya kaydedilmesi

İstasyonu elle hafızaya alma

- ⇒ İstenen bir FM istasyon kayıt alanı FM1, FM2, FM3, FMT ya da bir frekans bandı MW ya da LW seçin.
- ⇒ İstenen istasyonu "İstasyonun ayarlanması" bölümünde anlatıldığı gibi ayarlayınız.
- ⇒ İstasyonun kaydedilmesi gereken altı dokunmatik tuştan birisine iki saniyeden daha uzun süre basınız.

İstasyonun otomatik olarak hafızaya kaydedilmesi (Travelstore)

Bölgedeki en kuvvetli altı istasyonu otomatik olarak hafızaya alabilirsiniz (yalnızca FM). Bu ayar FMT istasyon kayıt alanında yapılır.

Uyarı:

Bu işlem sırasında, daha önce bu alana kaydedilmiş istasyonlar silinir.

Travelstore fonksiyonunun başlatılması

- ⇒ Radyo modundayken **TUNER** tuşuna ⑫ basınız.

Radyo fonksiyon menüsü ekranda gösterilir.

- ⇒ "TS" sembolü dokunmatik tuşa ④ basınız.

Hafızaya alma başlar. Göstergede "T-STORE" görülür. İşlem bittiğinde, istasyon FMT alanının birinci hafıza yerinde çalınır.

RADYO MODU

Kaydedilmiş istasyonların çağırılması

- ⇒ İstasyon kayıt alanı ya da frekans bandını seçiniz.
- ⇒ İstenen istasyonun istasyon adının veya frekansının bulunduğu dokunmatik tuşa (4) basınız.

Program tipi (PTY)

Bazı FM istasyonları, istasyon adının yanı sıra, yayınlanan program tipine ilişkin bilgiler de gönderir. Bu bilgiler oto radyo cihazınız tarafından alınır ve gösterilir.

Bu program tipleri örneğin şöyle olabilir:

CULTURE	TRAVEL	JAZZ
SPORT	NEWS	POP
ROCK	CLASSICS	

PTY özelliği ile belirli bir program tipinde yayın yapan istasyonlar seçilebilir.

PTY-EON

Eğer program tipi seçilmiş ve arama başlatılmışsa, cihaz o andaki istasyondan seçilen program tipindeki bir istasyona geçer.

Uyarı:

- Eğer seçilen program tipinde bir istasyon bulunmamışsa, biip sesi duyulur ve göstergede kısaca "NO PTY" gösterilir. En son alınan istasyona yeniden geri dönülür.
- Eğer ayarlanan istasyon ya da istasyon zincirinden başka bir istasyon, daha sonraki bir zamanda, istenilen program tipini

yayınlarsa, cihaz kendiliğinden, o andaki istasyondan, kaset modundan, CD değiştirici modundan veya Compact Drive MP3 modundan, istenen program tipini yayınlayan istasyona geçer.

PTY'nin devreye sokulması

PTY fonksiyonundan yararlanmak için,

- ⇒ Radyo modundayken **TUNER** tuşuna (12) basınız.

Radyo fonksiyon menüsü ekranda gösterilir.

- ⇒ "PTY" sembolü dokunmatik tuşa (4) basınız.

PTY devreye sokulduğunda, ekran o andaki program tipini gösterir. Ekranda PTY yanar. Dokunmatik tuşların (4) yanında program tipleri gösterilir.

PTY'nin devreden çıkarılması

PTY fonksiyonunu devreden çıkarmak için,

- ⇒ Program tiplerinin gösterilmesi sırasında "OFF" sembolü dokunmatik tuşa (4) basınız.

Program tipi seçilmesi ve arama işleminin başlatılması

PTY menüsünde, bilinen program tiplerinin gösterildiği bir çok sayfa vardır. PTY menüsünün sayfaları arasında dolaşmak için,

- ⇒ İstenen program tipi dokunmatik tuşun yanında gösterilinceye kadar, **NEXT** tuşuna (3) basınız.
- ⇒ İstenen program türündeki dokunmatik tuşa (4) basınız.

⇒ Arama işlemini başlatmak için, Joystick'i (7) yukarıya veya sağa doğru veya aşağıya veya sola doğru hareket ettiriniz.

Yayını alınabilen bir sonraki istasyon, seçilen program tipi ile birlikte ayarlanır.

Eğer seçilen program tipinde bir istasyon bulunmamışsa, biip sesi duyulur ve göstergede kısaca "NO PTY" gösterilir. En son alınan istasyona yeniden geri dönülür.

Uyarı:

Tekrardan program tipleri göstergesine dönmek istediğinizde,

⇒ Joystick'i kısa süreli gelişigüzel bir yöne hareket ettiriniz.

Radio alışıının iyileştirilmesi

Ses yüksekliğinin parazite bağlı olarak düşürülmesi (HiCut)

HiCut fonksiyonu, radyo yayınının kötü alınması durumunda tını iyileştirmesi etkisi yapar. Eğer alışıta parazitler varsa, ses yüksekliği ve böylece bozucu seviyesi otomatik olarak düşürülür.

HiCut fonksiyonunun ayarlanması

⇒ Radio modundayken **TUNER** tuşuna (12) basınız.

Radyo fonksiyon menüsünün ilk sayfası gösterilir.

⇒ **NEXT** tuşuna (3) basınız.

⇒ "HCUT" sembolü dokunmatik tuşa (4) basınız.

⇒ HiCut fonksiyonunu ayarlamak için, Joystick'i (7) yukarıya veya sağa doğru veya aşağıya veya sola doğru hareket ettiriniz.

⇒ Menüü terk etmek için, Joystick'in (7) **OK** kısmına veya **MENU** tuşuna (8) basınız.

Ayarlar kaydedilir.

Radio metni göstergesinin seçilmesi

Bazı istasyonlar, RDS sinyallerini radyo metinleri denilen hareketli metinlerin aktarılması için de kullanır. Radio metninin göstergesine izin verebilir veya durdurabilirsiniz.

⇒ Radio modundayken **TUNER** tuşuna (12) basınız.

Radyo fonksiyon menüsü ekranda gösterilir.

⇒ **NEXT** tuşuna (3) basınız.

Radyo fonksiyon menüsünün "ikinci sayfası" ekranda gösterilir.

⇒ "RTXT" sembolü dokunmatik tuşa (4) basınız.

"RTXT ON" veya "RTXT OFF", kısa süreli olarak ekranda gösterilir.

⇒ **TUNER** tuşuna (12) veya Joystick'in (7) **OK** kısmına basınız.

Ayarlar kaydedilir.

TRAFİK YAYINI

Trafik yayını

Cihazınız bir RDS-EON alıcı parçası ile donatılmıştır. EON (Enhanced Other Network) dediği zaman, istasyon bilgilerinin bir istasyon zinciri dahilinde aktarılması anlaşılır.

Bir trafik duyurusu (anonsu) (TA) sırasında, bir istasyon zinciri içerisinde trafik yayını olmayan bir istasyondan söz konusu istasyon zincirinin ilgili trafik yayınına kendiliğinden bir geçiş yapılır.

Trafik duyurusu sonrası yeniden dinlenen programa geri dönlür.

Trafik yayınının öncelikli olarak açılması / kapatılması

⇒ Radyo modundayken **TUNER** tuşuna (12) basınız.

Radyo fonksiyon menüsü ekranda gösterilir.

⇒ "TRAF" sembolü dokunmatik tuşa (4) basınız.

Eğer göstergede trafik sıklığı simgesi gösterilirse, trafik duyurularının önceliği devrededir.

Uyarı:

Bir trafik duyurusu sırasında TA menüsü gösterilir.

O andaki trafik duyurusunu kesmek için,

⇒ "OFF" sembolü dokunmatik tuşa (4) basınız.

Trafik duyurularının önceliğini devreden çıkarmak istediğinizde,

⇒ "TRAF" sembolü dokunmatik tuşa (4) basınız.

Uyarı:

Şu durumlarda bir uyarı tonu duyarsınız,

- Eğer bir trafik yayını dinlenirken, istasyonun bölgesi dışına çıkılırsa,
- Eğer CD, kaset veya multimedya (oto radyosunun donanımına göre) dinlerken ayarlanmış olan trafik yayınının istasyon bölgesini terk ederseniz ve bunu takip eden otomatik arama işleminde hiç bir yeni trafik yayını bulamazsanız.
- Eğer trafik yayını istasyonundan trafik yayını olmayan başka bir istasyona geçilirse

Bu durumlarda ya trafik yayını önceliğini kapatınız ya da trafik yayınlı bir istasyona geçiniz.

Trafik duyurularının ses şiddetinin ayarlanması

⇒ **MENU** tuşuna (8) basınız.

⇒ "VOL" sembolü dokunmatik tuşa (4) basınız.


⇒ "TRAF" sembolü dokunmatik tuşa (4) basınız.

⇒ İstenen ses şiddetini, ses şiddeti ayarlayıcısı (1) ile ayarlayınız.

⇒ Menüü terk etmek için, Joystick'in (7) **OK** kısmına veya **MENU** tuşuna (8) basınız.


Kasetçalar modu

Kasetin çalınması

- Eğer cihaz içinde kaset yoksa,
⇒  ⑥ tuşuna basınız.

Kumanda paneli öne doğru açılır.

- ⇒ Kaseti açık yanı sağda olacak biçimde kaset yuvasına itiniz.

- ⇒  ⑥ tuşuna basınız.


Kumanda paneli kapatılır.

Kasetin çalınması, yukarıya bakan kaset yüzü ile başlar (SIDE A). Kaset takıldıktan sonra, göstergede "SYNC" görülür. Bu süre içinde cihaz, kasetin çalınma süresini hesaplar.

- Eğer cihaz içinde kaset varsa,
⇒ **SOURCE** ⑪ tuşuna basınız.

Kaset son seçilen dönme yönünde çalınır.

Kasetin çıkarılması

- ⇒  ⑥ tuşuna basınız.


Kumanda paneli öne doğru açılır.

Kaset dışarı itilir.

- ⇒ Kaseti dışarı çıkarınız

ya da

- ⇒ yeni bir kaset takınız.

- ⇒  ⑥ tuşuna basınız.

Kumanda paneli kapatılır.

Çalma yönünün değiştirilmesi

SIDE A ve SIDE B çalış yönleri arasında geçiş yapabilmek için,

- ⇒ "REV" sembolü dokunmatik tuşa
④ basınız.

Uyarı:

Band sonunda çalış yönü otomatik olarak değişir (Autoreverse).

Müzik parçasını atlama (S-CPS)

Bir sonraki ya da bir başka müzik parçasını seçebilmek için,

- ⇒ Atlanmak istenen parça adedi ekranda "CPS FF" yazısının arkasında gösterilinceye kadar, Joystick'e ⑦ bir veya birkaç kez yukarıya doğru basınız.

Göstergede "CPS FF" ve atlanacak müzik parçası numarası görülür. Bant bir sonraki ya da daha sonra gelen parça için ileri sarılır.

Önceki parçayı seçebilmek için,

- ⇒ Atlanmak istenen parça adedi ekranda "CPS FR" yazısının arkasında gösterilinceye kadar, Joystick'e ⑦ bir veya birkaç kez aşağıya doğru basınız.

Göstergede "CPS FR" ve atlanacak müzik parçası numarası görülür. Band o andaki parçanın başı ya da daha önce gelen parça için geri sarılır.

KASETÇALAR MODU

Müzik parçasının tekrar çalınması

⇒ "RPT" sembolü dokunmatik tuşa (4) basınız.

O andaki müzik parçası, çalındıktan sonra geri sarılır ve tekrarlanır. Ekranda kısa bir süre "RPT ON" belirir. Bandın geri sarılmasında, parça sonunda göstergede "REWIND" görülür.

Parçanın tekrar çalınmasını sona erdirmek için,

⇒ "RPT" sembolü dokunmatik tuşa (4) yeniden basınız.

Çalma normal olarak devam eder. "RPT OFF" ekranda kısa bir süre gösterilir.

Gösterge değiştirme

Kaset modu esnasında farklı gösterge modları arasında seçme olanağına sahiptir:

- Geçmiş olan çalma süresinin gösterilmesi ("ELAPSED").
- Geriye kalan çalma süresinin gösterilmesi ("REMAIN").
- Bant sayacının gösterilmesi ("COUNTER").
- Saatin gösterilmesi ("CLOCK").

Gösterge modları arasında değiştirmek için,

⇒ "TIME" sembolü dokunmatik tuşa (4), ekranda istenen bilgi gösterilinceye kadar arka arkaya basınız.

Bant sayacının (Counter) sıfırlanması

Bant sayacı (Counter), kaset değiştirilince otomatik olarak sıfırlanır.

Hızlı bant hareketi

Hızlı ileri sarma

⇒ Joystick'i (7) kısaca sağa doğru bastırınız.

Göstergede "FORWARD" görülür.

Hızlı geri sarma

⇒ Joystick'i (7) kısaca sola doğru bastırınız.

Göstergede "REWIND" görülür.

Hızlı sarmayı sona erdirmek

Hızlı sarma işlemini sona erdirmek için,

⇒ Joystick'i (7) kısaca karşı yöne doğru bastırınız.

Boş yerleri atlama (Blankskip)

On saniyeden daha uzun boşlukları otomatik olarak atlayabilirsiniz. Bunun için Blankskip özelliği etkinleştirilmelidir.

Blankskip özelliğini açma / kapatma

⇒ "BLS" sembolü dokunmatik tuşa (4) basınız.

"BLS ON" veya "BLS OFF" güncel konum, değişme esnasında kısa süre ekranda gösterilir.

Dolby* B hisırtısını bastırma

Eğer Dolby B yönetimi ile kayıt edilmiş bir kaset çalınıyorsa, Dolby özelliğini açmalısınız.

⇒ "DLBY" sembollü dokunmatik tuşa

④ basınız.

"DLBY ON" veya "DLBY OFF", kısa süre ekranda gösterilir.

Hışırta bastırma sistemi Dolby Laboratories lisansı ile üretilmiştir. Dolby sözcüğü ve çift D simgesi Dolby Laboratories için marka işaretleridir.

Kasetçalar modunda trafik

yayını

"TA" fonksiyonu (trafik yayını önceliği) ile, cihazınız kaset çalınması esnasında da trafik yayını almaya hazırdır. Bir trafik yayını söz konusu olduğunda, kasetin çalınması durdurulur ve trafik yayını dinletilir. Bunun için "Trafik yayını" bölümünü okuyunuz.

CD değiştirici modu (seçmeli)

Hangi CD değiştiricinin veya Compact Drive'in bu cihaz ile kullanılabileceğini, bu kılavuzdaki "Aksesuarlar" bölümünden veya Blaupunkt satıcınızdan öğrenebilirsiniz.

Uyarı:

CD'lerin kullanılması, CD'lerin yerleştirilmesi ve CD değiştiricinin kullanılması hakkındaki bilgileri CD değiştiricinizin kullanım kılavuzunda bulabilirsiniz.

Compact Drive MP3'ün kullanılması ve Compact Drive MP3'ün müzik parçalarının çalınması hakkındaki bilgileri Compact Drive MP3'ün kullanım kılavuzunda bulabilirsiniz.

CD değiştirici modunun başlatılması

⇒ **SOURCE** tuşuna ⑪, CD değiştiricinin menüsü gösterilinceye kadar arka arkaya basınız.

Çalma işlemi, kesildiği yerden devam eder. Eğer magazin CD değiştiriciden çıkartılmış ve tekrar takılmış ise, önce CD magazini "taranır", çalma işlemi CD değiştiricinin tanıdığı birinci CD'nin ilk parçası ile başlar.

CD DEĞİŞTİRİCİ MODU

CD seçimi

Yukarıya veya aşağıya bir başka CD'ye geçmek için,

- ⇒ İstlenen CD'nin (CD1 - CD10) bulunduğu dokunmatik tuşa (4) basınız.

Bunun için gerekirse CD değiştirici ana menüsünün "ikinci sayfasında" bulunan **NEXT** tuşunu (3) değiştiriniz

ya da

- ⇒ Joystick'e (7), istlenen CD'nin numarası ekranda gösterilinceye kadar, yukarıya veya aşağıya doğru arka arkaya basınız.

Parça seçimi

O andaki listede yukarıya veya aşağıya bir başka parçaya geçmek için,

- ⇒ Joystick'e (7), istlenen parçanın numarası ekranda gösterilinceye kadar, sola veya sağa doğru devamlı basınız.

Joystick'e (7) sola doğru bir kere bastığınızda, o andaki parça tekrar başlatılır.

Hızlı arama işlemi (sesli)

İleri ya da geri hızlı arama için

- ⇒ Joystick'i (7), ileri veya geri hızlı arama işlemi başlayıncaya kadar, sola veya sağa doğru basılı olarak tutunuz.

Tek tek parçaları ya da tüm CD'leri tekrar çalma (REPEAT)

- ⇒ **MENU** tuşuna (8) basınız.

- ⇒ "CDC" sembolü dokunmatik tuşa (4) basınız.

CD değiştiricinin fonksiyon menüsü gösterilir.

- ⇒ "RPT" sembolü dokunmatik tuşa (4) basınız.

Ekranda kısa süre "RPT TRCK" belirir. Tüm CD'nin tekrardan çalınmasını sağlamak için,

- ⇒ "RPT" sembolü dokunmatik tuşa (4) basınız.

Ekranda kısa süreli "RPT CD" sembolü belirir.

REPEAT (Tekrar çalmayı) sona erdirmeye

O andaki parçanın veya CD'nin tekrar edilmesini sona erdirmek için,

- ⇒ "RPT" sembolü dokunmatik tuşa (4), ekranda kısa süreli "RPT OFF" gösterilinceye kadar arka arkaya basınız.

Parçaların rastgele sırayla çalınması (MIX)

O andaki CD'nin parçalarının rastgele sırayla çalınması için,

- ⇒ **MENU** tuşuna (8) basınız.

- ⇒ "CDC" sembolü dokunmatik tuşa (4) basınız.

CD değiştiricinin fonksiyon menüsü gösterilir.

- ⇒ "MIX" sembolü dokunmatik tuşa (4) basınız.

Göstergede "MIX CD" görülür.

Takılmış tüm CD'lerin bütün parçalarının rastgele sırayla çalınması için,

- ⇒ "MIX" sembolü dokunmatik tuşa (4) basınız.

Göstergede "MIX ALL" görülür.

Uyarı:

CDC A 08 ve IDC A 09 durumunda değiştiricideki tüm CD'ler ve tüm parçalar rastgele seçilir. Diğer tüm değiştiricilerde önce bir CD'nin tüm parçaları rastgele çalınır, sonra değiştiricideki bir sonraki CD çalınır.

MIX işlemini sona erdirmeye

MIX işlemini sona erdirmek için,

- ⇒ "MIX" sembolü dokunmatik tuşa (4), ekranda kısa süreli "MIX OFF" gösterilinceye kadar arka arkaya basınız.

CD'lerin isimlendirilmesi

CD'lerinizin daha iyi tanınması amacıyla oto radyonuz size 99 CD için bir bireysel isim verme imkanı sunmaktadır (Compact Drive MP3 ile değil). İsimler azami olarak sekiz haneli olabilir.

Eğer 99 isimden daha fazla vermeyi denediğiniz zaman, ekran size "FULL" sembolünü gösterir.

CD isimlerinin verilmesi / değiştirilmesi

- ⇒ İsimlendirmek istediğiniz CD'leri dinleyiniz.
- ⇒ **MENU** tuşuna (8) basınız.

- ⇒ "CDC" sembolü dokunmatik tuşa (4) basınız.

CD değiştiricinin fonksiyon menüsü gösterilir.

- ⇒ "NAME" sembolü dokunmatik tuşa (4) basınız.

Derleme modunda bulunuyorsunuz. Eğer seçtiğiniz CD hala tanınmıyorsa, ekranda sekiz alt çizgi belirir, o andaki giriş yeri yanıp söner.

- ⇒ Joystick'i (7) yukarıya veya aşağıya doğru hareket ettiriniz ve böylece işaretinizi seçiniz. Bir yer boş kalacak ise, alt çizgiyi seçiniz.
- ⇒ Joystick'i (7) sola veya sağa doğru hareket ettiriniz ve böylece giriş yerini değiştiriniz.
- ⇒ İsimleri kaydetmek için "NAME" sembolü dokunmatik tuşa (4) basınız.

Bir CD isminin silinmesi

- ⇒ İsmi silmek istediğiniz CD'yi dinleyiniz.
 - ⇒ **MENU** tuşuna (8) basınız.
 - ⇒ "CDC" sembolü dokunmatik tuşa (4) basınız.
 - ⇒ "NAME" sembolü dokunmatik tuşa (4) basınız.
- Derleme modunda bulunuyorsunuz. CD'nin ismi ekranda belirir, o andaki giriş yeri yanıp söner.
- ⇒ Joystick'i (7) yukarıya veya aşağıya doğru hareket ettiriniz ve böylece alt çizgisini seçiniz.

- ⇒ Joystick'i (7) sola veya sağa doğru hareket ettiriniz ve böylece giriş yerini değiştiriniz.
- ⇒ Her yere bir alt çizgi yerleştirin.
- ⇒ "NAME" sembollü dokunmatik tuşa (4) basınız.

CD ismi silinir.

Tüm CD isimlerinin silinmesi

Cihazda kayıtlı olan tüm CD isimlerini silebilirsiniz.

- ⇒ Tüm CD isimlerini silmek için, **MENÜ** tuşuna (8) basınız.
- ⇒ "CDC" sembollü dokunmatik tuşa (4) basınız.
- ⇒ "CLR" sembollü dokunmatik tuşa (4) basınız.

Göstergede "CDC CLEAR" görülür. Bu işlem kaç adet CD isminin kayıtlı olmasına bağlı olarak 45 saniyeye kadar sürebilir.

Uyarı:

Bu fonksiyon Compact Drive MP3 için kullanıma açık değildir. Bu fonksiyonu Compact Drive MP3 için kullandığınızda, ekranda 45 saniye süre "CDC CLEAR" sembolü gösterilir. Bu süre içinde cihaz kullanılamaz.

CLOCK - Saat

Saatin ayarlanması

Saat, RDS sinyali üzerinden otomatik olarak ayarlanabilir. Bu fonksiyonu destekleyen alınabilir hiç bir istasyon yok ise, saati el ile de ayarlayabilirsiniz.

Saatin otomatik olarak ayarlanmasının sağlanması

Saatin otomatik olarak ayarlanmasını sağlamak için,

- ⇒ **MENÜ** tuşuna (8) basınız.
- ⇒ "VARI" sembollü dokunmatik tuşa (4) basınız.
- ⇒ "CSYN" sembollü dokunmatik tuşa (4), ekranda "RDS SYN ON" gösterilinceye kadar arka arkaya basınız.

"RDS SYN ON", saatin RDS sinyali üzerinden otomatik olarak ayarlanması anlamına gelir.

Saati elle ayarlama

- ⇒ Saati gösterebilmek için, **MENÜ** tuşuna (8) basınız.
 - ⇒ "VARI" sembollü dokunmatik tuşa (4) basınız.
 - ⇒ "CSET" sembollü dokunmatik tuşa (4) basınız.
- "CLOCK SET" menüsü gösterilir.
- ⇒ "HOUR" sembollü dokunmatik tuşa (4) basınız.

Saatlerin bulunduğu kısım yanıp söner.

- ⇒ Joystick (7) ile dakikaları ayarlayınız.

Dakikaları ayarlamak için,

- ⇒ "MIN" sembolü dokunmatik tuşa
④ basınız.

Dakikaların bulunduğu kısım yanıp söner.

- ⇒ Dakikaları Joystick ⑦ ile ayarlayın.

- ⇒ Menüye terk etmek için, Joystick'in
⑦ OK kısmına veya MENU
tuşuna ⑧ basınız.

Ayarlar kaydedilir.

Ekolayzer

Bu cihaz dijital tını ölçümü için bir tertibat ile donatılmıştır (DSA dijital ses ayarı). Bunun için kendi kendisini ölçen üç adet 5 bantlı ekolayzer ve beş tını ön ayarı kullanımdadır.

EQ1 - EQ3 ekolayzerleri, birlikte verilen bir özel ölçüm mikrofonuyla otomatik olarak ölçülebilir. Bu mikrofonu Blaupunkt satıcınızdan temin edebilirsiniz. Otomatik olarak tespit edilen değerler, manüel olarak da değiştirilebilir.

Bunun dışında ekolayzerleri manüel olarak da ayarlayabilirsiniz.

Aşağıdaki bantlar kullanımdadır:

- SUB LOW EQ 32 - 50 Hz
- LOW EQ 63 - 250 Hz
- MID EQ 315 - 1 250 Hz
- MID/HIGH EQ 1 600 - 6 300 Hz
- HIGH EQ 8 000 - 12 500 Hz

Ekolayzerin açılması / kapatılması

Ekolayzeri açmak veya kapatmak için,

- ⇒ **DEQ+** tuşuna ⑤ basınız.

Ekolayzer menüsü gösterilir.

Ekolayzeri açmak için,

- ⇒ "USER" veya "PRE" sembolü dokunmatik tuşa ④ basınız ve bir ekolayzeri seçiniz.

Ekolayzeri kapatmak için,

- ⇒ "OFF" sembolü dokunmatik tuşa
④ basınız.

EKOLAYZER

Ekolayzerin otomatik olarak ölçülmesi

Üç değişik konum için elektronik ölçümler yapabilir ve kaydedebilirsiniz, örn.:

Tek başına sürücü için EQ 1

Sürücü ve yolcu için EQ 2

Ön ve arkadaki araç içinde bulunanlar için EQ 3

Ölçüm sırasında ölçme mikrofonunu (özel aksesuar olarak temini mümkündür) ilgili pozisyonda tutunuz.

Durum 1 için (örnek tek başına sürücü) ölçme mikrofonunun pozisyonu tam olarak sürücünün kafasının yüksekliğindedir.

Durum 2 için ölçme mikrofonu sürücü ve yolcu arasındadır.

Durum 3 için araç iç bölümünün ortasındadır (sol / sağ, ön / arka).

Ölçüm için mutlaka gerçekten sessiz ortam mevcut olmalıdır. Yabancı sesler ölçümün yanlış olmasına neden olur.

Uyarı:

Hoparlörden gelen ses nesnelere tarafından engellenmemelidir. Tüm hoparlörler mutlaka bağlanmış olmalıdır. Mikrofon araca mutlaka bağlanmış olmalıdır.

Bir ekolayzeri ölçmek için,

- ⇒ **DEQ+** tuşuna ⑤ basınız.
- ⇒ "USER" sembolü dokunmatik tuşa ④ basınız.
- ⇒ Ayarlamak istediğiniz ekolayzerin ekran bağlantılı dokunmatik tuşuna ④ basınız.

⇒ "AUTO" sembolü dokunmatik tuşa ④ basınız.

Bir test sesi duyarsınız ve ölçüm gerçekleşir.

⇒ Bütün ekolayzerlerde aynı işlemi yapınız.

Ekolayzerin seçilmesi

Ölçümden veya manüel ayardan sonra,

⇒ **DEQ+** tuşuna ⑤ basınız.

⇒ "USER" sembolü dokunmatik tuşa ④ basınız.

⇒ İlgili dokunmatik tuş ④ ile "EQ1", "EQ2" veya "EQ3" ekolayzerlerinden birisini seçiniz.

⇒ Menüü terk etmek için, Joystick'in ⑦ **OK** kısmına veya **MENU** tuşuna 5 basınız.

Ayarlar kaydedilir.

Tını ön ayarının (ön ayar) seçilmesi

Tını ön ayarlarını aşağıdaki müzik yönleri için seçebilirsiniz.

- VOCAL ("VOCL")
- DISCO ("DISC")
- ROCK
- TECHNO ("TECH")
- CLASSIC ("CLAS")

Bu müzik stilleri için ayarlar daha önceden programlanmıştır.

⇒ **DEQ+** tuşuna ⑤ basınız.

⇒ "PRE" sembolü dokunmatik tuşa ④ basınız.

- ⇒ İlgili dokunmatik tuş (4) ile önceden ayarlanmış stillerden birisini seçiniz.
- ⇒ Menüü terk etmek için, Joystick'in (7) OK kısmına veya DEQ+ tuşuna (5) basınız.

Ayarlar kaydedilir.

Ekolayzerin manüel olarak ayarlanması

Ayar uyarıları

Ayar için tarafınızdan bilinen bir CD'yi veya kaseti (oto radyosunun donanımına göre) ayar için kullanmanızı tavsiye ederiz.

Ekolayzerin ayarından önce, tını ve ses şiddeti dağılımını sıfıra getiriniz ve X-BASS sesini devreden çıkarınız. Bunun için "Tını ve ses şiddeti dağılımı" bölümünü okuyunuz.

- ⇒ Bir CD'yi veya kaseti dinleyiniz (oto radyosunun donanımına göre).
- ⇒ Ses etkisini kendi düşüncenize göre değerlendiriniz.
- ⇒ Şimdi "Ekolayzer ayar yardımı" tablosundaki "Ses etkisini" okuyunuz.
- ⇒ Ekolayzer değerlerini "Önlem" adı altında tarif edildiği gibi ayarlayınız.

Ayarların yapılması

- ⇒ DEQ+ tuşuna (5) basınız.
- ⇒ "USER" sembolü dokunmatik tuşa (4) basınız.
- ⇒ Ayarını değiştirmek istediğiniz ekolayzerin ekran bağlantılı dokunmatik tuşuna (4) basınız.
- ⇒ Ayarını değiştirmek istediğiniz ekolayzer bandının ekran bağlantılı dokunmatik tuşuna (4) basınız.

Frekans seçmek için,

- ⇒ Joystick'i (7) sola veya sağa doğru bastırınız.
- ⇒ Frekans seviyesini, Joystick'i (7) yukarıya veya aşağıya doğru bastırarak ayarlayınız.
- ⇒ Menüü terk etmek için, Joystick'in (7) OK kısmına veya DEQ+ tuşuna (5) basınız.

Ayarlar kaydedilir.

EKOLAYZER

Ekolayzer için ayar yardımı

Tını etkisi / problem	Önlem
Bas sesi çıkışı çok zayıf	Bas sesinin frekans ile yükseltilmesi: 32 ila 160 Hz arası Seviye: +4 ila +6 dB arası
Temiz olmayan bas sesi Çıkış uğulduyor Hoş olmayan basınç	Alt ortanın frekans ile düşürülmesi: 400 Hz Seviye: yakl. -4 dB
Ses çok üstünkörü, agresif, stereo etkisi yok.	Ortanın frekans ile düşürülmesi: 1.000 ila 2.500 Hz arası Seviye: -4 ila -6 dB arası
Ses çıkışı çok boğuk Berraklık az Cihazlarda canlılık yok	Tiz ses aralığının frekans ile yükseltilmesi: 6.300 ila 10.000 Hz arası Seviye: +2 ila +4 dB arası

Dinamik navigasyon sistemleri için TMC

TMC, "Traffic Message Channel (trafik mesajı kanalı)" demektir. Trafik duyuruları TMC üzerinden aktarılır ve böylece uygun navigasyon sistemleri tarafından güzergah planlamasında kullanılabilir. Oto radyonuz, bir TMC çıkışı üzerinden Blaupunkt navigasyon sistemlerine bağlanabilme imkanı verir. Oto radyonuzda hangi navigasyon sistemlerinin kullanılabileceğini Blaupunkt yetkili satıcınızdan öğrenebilirsiniz.

Amplifikatör / subwoofer çıkışı

Oto radyonuzun ilgili bağlantıları üzerinden, harici amplifikatör bağlayabilirsiniz. Bunun dışında, cihaza entegre edilmiş bas sesi geçiş filtresine bir subwoofer bağlayabilirsiniz. Bunun için amplifikatör ve subwoofer mutlaka montaj talimatında anlatıldığı gibi bağlanmalıdır.

Size, Blaupunkt veya Velocity ürün yelpazesinden ayarlanmış ürünleri kullanmanızı tavsiye ederiz.

DıŐ ses kaynakları

CD deęiŐtiriciye ilave olarak Line ıkıŐlı bir baŐka dıŐ ses kaynaęı kullanabilirsiniz. rneęin Őu kaynaklar baęlanabilir: TaŐınır CD alar, MiniDisc alar ya da MP3 alar.

Setup menüsünde AUX giriŐi aılmak zorundadır.

DıŐ kaynakların baęlantısı iin bir adaptr kablosu gereklidir. Bu kabloyu bir Blaupunkt satıcısından alabilirsiniz.

AUX giriŐini ama / kapatma

- ⇒ **MENU** tuŐuna (8) basınız.
- ⇒ "SETP" sembollü dokunmatik tuŐa (4) basınız.
- ⇒ Amak veya kapatmak istedięiniz giriŐ iin "AUX1" veya "AUX2" sembollü dokunmatik tuŐa (4) basınız.

AUX menüsü gsterilir.

Uyarı:

Bir CD deęiŐtirici baęlanmış ise, "AUX1" giriŐi deęiŐtirilemez.

- ⇒ GiriŐi amak veya kapatmak iin, "ON" veya "OFF" sembollü dokunmatik tuŐa (4) basınız.

Uyarı:

AUX giriŐi devrede olduęu zaman, **SOURCE** tuŐu (11) ile seilebilir.

Teknik veriler

Amplifikatr

ıkıŐ gc: 4 x 26 Sins
(14,4 Volttan
DIN 45324'e
gre)
Max. gc
4 x 50 Watt

Radio

Frekans bandı:

UKW (FM) : 87,5 – 108 MHz
MW : 531 – 1.602 kHz
LW : 153 – 279 kHz

FM - Frekans aralıęı:

30 - 16.000 Hz

Kasetalar

Frekans aralıęı: 30 - 20.000 Hz

n amplifikatr ıkıŐı

4 Kanal: 4 V / 10 kOhm

AUX giriŐ

GiriŐ hassasiyeti: 1,2 V / 10 kOhm

DeęiŐiklikler olabilir!

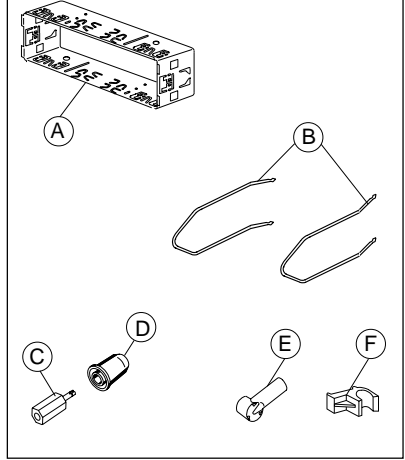
⚠ Emniyet Talimatları

Montajı gerçekleştirirken ve bağlantıları yaparken lütfen aşağıdaki emniyet talimatlarını göz önünde bulundurunuz:

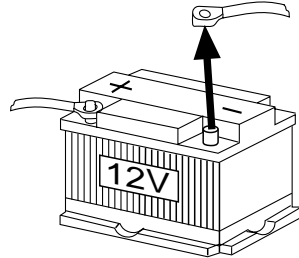
- Akünün eksi ucunu devre dışı bırakınız! Bunu yaparken, lütfen aracın üreticisinin emniyet talimatlarını göz önünde bulundurunuz.
- Matkapla delik açarken aracın herhangi bir kısmına hasar vermediğinizden emin olunuz.
- Artı ve eksi kablonun kesiti 1.5 mm²'den daha küçük olmamalıdır.
- Aracın fişli konektörlerini radyonuza **takmayınız!**
- Aracınızın türüne uygun adaptör kablosunu herhangi bir BLAUPUNKT satıcısından elde edebilirsiniz.
- Modele bağlı olarak, aracınız burada açıklaması yapılanlardan farklı olabilir. Doğru olmayan montaj veya bağlantı veya bunların herhangi bir hasarından dolayı oluşabilecek hiç bir hasar için sorumluluk kabul etmiyoruz. Eğer burada sağlanmış olan bilgiler size özgü montaj gereksinimlerinize uygun değilse, lütfen Blaupunkt satıcınızla, araç üreticinizle ya da direkt telefon hattımız ile temasa geçiniz.

Bir amplifikatörün veya değiştiricinin takılması durumunda, Line-In (hat girişi) veya Line-Out (hat çıkışı) fişi bağlantısı kurulmadan önce, kesinlikle cihazın şasi (toprak) bağlantıları kurulmalıdır.

Birlikte verilen montaj ve bağlantı parçaları

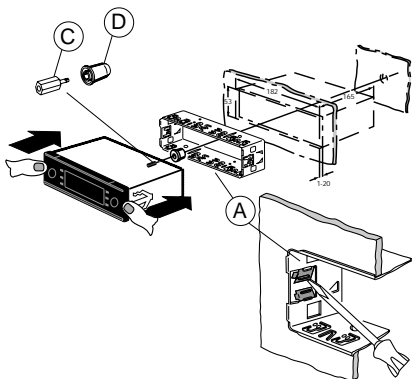


1.

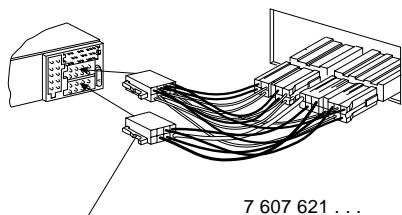


MONTAJ KILAVUZU

2.

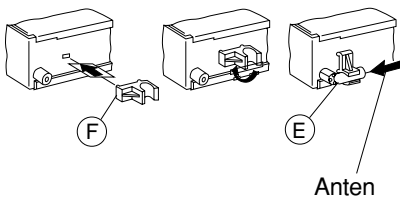


3.

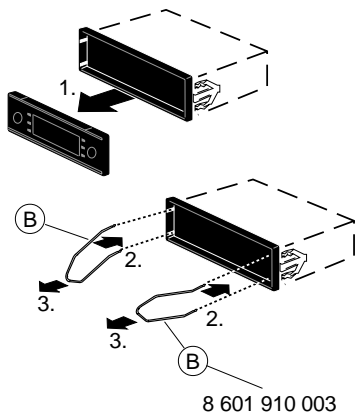


Araca özgü adaptör kablolarını, yetkili satıcılarda bulabilirsiniz.

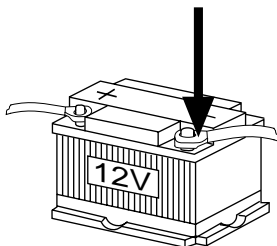
4.



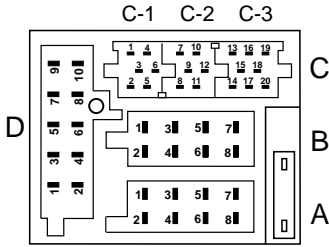
5. Sökülmesi



6.



7.



- ⚡ Aut. antenna
- * ⚡ FB +12V / RC +12V
- ⚡ +12V Amplifier

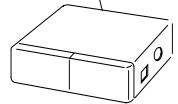
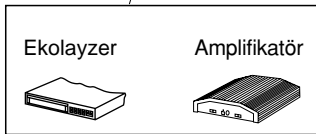
Toplam
Sum
Somme
El Zumbid
Zumbam

} 400 mA

A		B	
1	Automatic Sound	1	Speaker out RR+
2	Radio Mute	2	Speaker out RR-
3	Sub out	3	Speaker out RF+
4	Permanent +12V	4	Speaker out RF-
5	Aut. antenna*	5	Speaker out LF+
6	Illumination	6	Speaker out LF-
7	Kl.15/Ignition	7	Speaker out LR+
8	Ground	8	Speaker out LR-

D	
1	AUX 2- NF L
2	AUX 2- NF R
3	AUX 2- REF
4	NC
5	NC
6	NC
7	NC
8	NC
9	MIC GND
10	MIC INPUT

C					
C1		C2		C3	
1	Line Out LR	7	Telefon / Navi NF in +	13	Bus - In
2	Line Out RR	8	Telefon / Navi NF in -	14	Bus - Out
3	Line Out Masse / Ground	9	Radio / Navi Mute	15	Permanent +12V
4	Line Out LF	10	⚡ FB +12V / RC +12V *	16	⚡ +12V *
5	Line Out RF	11	Fernbedienung / Remote Control	17	Bus - Masse / GND
6	⚡ +12V Amplifier *	12	FB - Masse / RC - GND	18	AF - Masse / GND
				19	Line In - L
				20	Line In - R



Telefon NF in

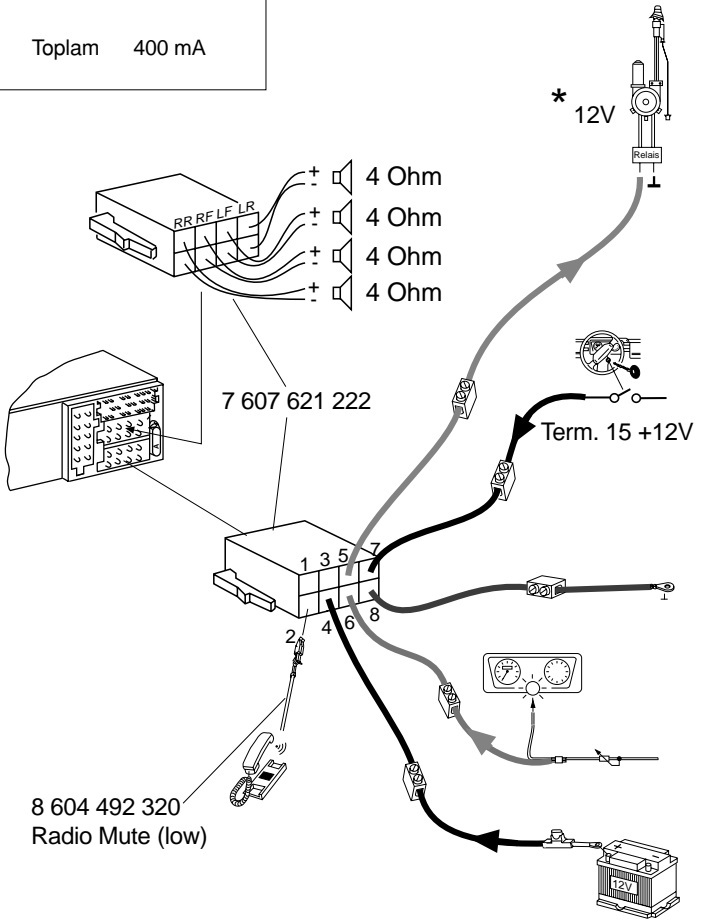
Uzaktan kumanda

CD deđiřtirici

MONTAJ KILAVUZU

8.

- Aut. antenna
 - * — FB +12V / RC +12V
 - +12V Amplifier
- Toplam 400 mA



Değişiklikler olabilir!

Servis numaraları

Ülke:	Telefon:	Faks:	WWW:
Germany	(D) 0180-5000225	05121-49 4002	http://www.blaupunkt.com
Austria	(A) 01-610 390	01-610 393 91	
Belgium	(B) 02-525 5454	02-525 5263	
Denmark	(DK) 44 898 360	44-898 644	
Finland	(FIN) 09-435 991	09-435 99236	
France	(F) 01-4010 7007	01-4010 7320	
Great Britain	(GB) 01-89583 8880	01-89583 8394	
Greece	(GR) 0030 210 57 85 350	0030 210 57 69 473	
Ireland	(IRL) 01-4149400	01-4598830	
Italy	(I) 02-369 6331	02-369 6464	
Luxembourg	(L) 40 4078	40 2085	
Netherlands	(NL) 023-565 6348	023-565 6331	
Norway	(N) 66-817 000	66-817 157	
Portugal	(P) 01-2185 00144	01-2185 11111	
Spain	(E) 902-120234	916-467952	
Sweden	(S) 08-7501500	08-7501810	
Switzerland	(CH) 01-8471644	01-8471650	
Czech. Rep.	(CZ) 02-6130 0441	02-6130 0514	
Hungary	(H) 01-333 9575	01-324 8756	
Poland	(PL) 0800-118922	022-8771260	
Turkey	(TR) 0212-3350677	0212-3460040	
USA	(USA) 800-2662528	708-6817188	
Brasil (Mercosur)	(BR) +55-19 3745 2769	+55-19 3745 2773	
Malaysia (Asia Pacific)	(MAL) +604-6382 474	+604-6413 640	

Blaupunkt GmbH

