



In Car Video

IVMS-5601

IVMS-7001

Bedienungs- und Einbauanleitung



<http://www.blaupunkt.com>

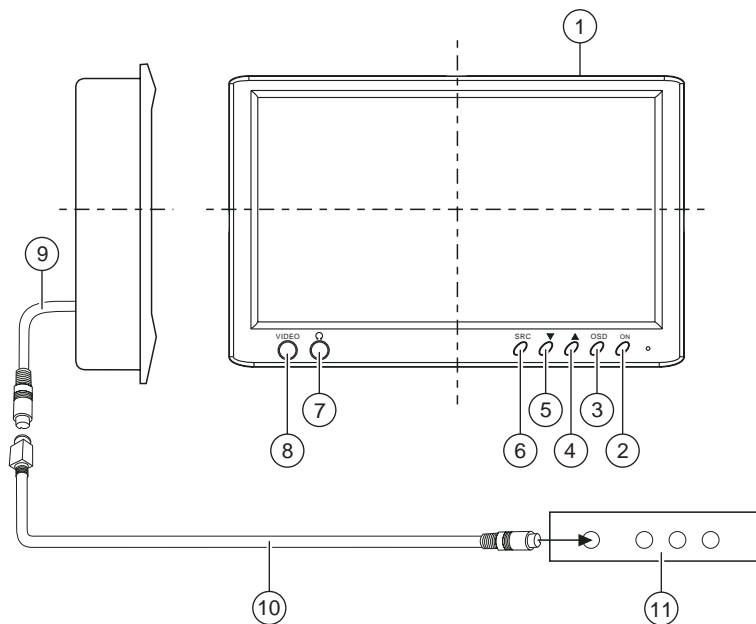


BLAUPUNKT



GERÄTEÜBERSICHT

5,6" und 7"



- | | | | |
|---|---|---|--------------------------|
| ① | 5,6"-/ 7"-TFT-LCD Bildschirm für Kopfstützen | ⑦ | Kopfhörer-Buchse |
| ② | Ein-/Aus-Schalter | ⑧ | Video-Eingang (intern) |
| ③ | Taste für Bildschirmmenü-Anzeige (OSD-Menü) | ⑨ | Anschlusskabel |
| ④ | Menü nach oben | ⑩ | Schnittstellenkabel |
| ⑤ | Menü nach unten | ⑪ | AV-Signalwandler-Einheit |
| ⑥ | AV-Kanaleinstellung (AV1 - AV2 - AV3 - AV4 - AV5) | | |

Hinweise / Zubehör	5
Einbau	5
Vorbereiten des Arbeitsbereichs	5
Anzeichnen der Abmessungen	6
Vorsichtiges Aufschneiden des Kopfstützenbezugs	6
Öffnen der Kopfstütze und Entfernen der Füllung und anderer Teile	6
Verlegen der Kabel durch die Kopfstütze	7
Einsetzen des Montagerahmens in die Kopfstütze	7
Einsetzen des Monitors	7
Prüfen und Einstellen des Monitors und anschließendes Anbringen der Klettbänder	8
Ausbau	8
OSD-Funktionen	9
Hauptmenü	9
Untermenü	9
Technische Daten	11
Gewährleistung	12

Wichtige Hinweise

Dieses Gerät ist nicht für den Einbau im vorderen Bereich der Fahrgastzelle gedacht, wo es auch vom Fahrer eingesehen werden kann. Der Einbau dieses Gerätes an irgend einer Stelle im Fahrzeug, an der es die Aufmerksamkeit des Fahrers stören oder ihn ablenken könnte, ist nicht zulässig und mit Gefahren verbunden. Der Hersteller übernimmt für Schäden aufgrund eines unsachgemäßen Einbaus dieses Gerätes keinerlei Haftung.

⚠ Um die Gefahr eines elektrischen Schlags zu vermeiden, ist das Gerät vor Nässe und Feuchtigkeit zu schützen und darf nicht geöffnet werden. Im Innern des Gerätes treten hohe Spannungen auf, die für den Menschen eine Gefahr darstellen können.

Wir weisen darauf hin, dass durch Änderungen oder Modifikationen am Gerät, die vom Hersteller nicht ausdrücklich genehmigt wurden, Gewährleistungsansprüche verloren gehen können.

Mitgeliefertes Zubehör

Anschlusskabel
Ausbauwerkzeug
Bedienungsanleitung

Einbau

Hinweis

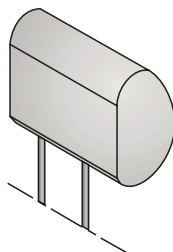
Es wird empfohlen, den Einbau durch eine Fachwerkstatt ausführen zu lassen.

Vorbereiten des Arbeitsbereichs

- ⇨ Bauen Sie die Kopfstütze aus und legen Sie diese zur Durchführung der weiteren Einbauschnitte auf den zuvor freigeräumten und gesäuberten Arbeitsbereich.

Hinweis:

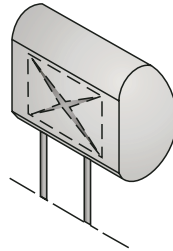
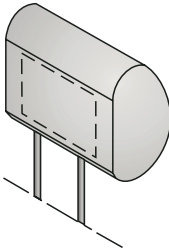
Stellen Sie durch entsprechende Maßnahmen sicher, dass die Kopfstütze beim Einbauen des Monitors nicht beschädigt wird.



Anzeichnen der Abmessungen

- ⇨ Tasten Sie den Bezug der Kopfstütze ab, um sicherzustellen, dass keine unsichtbaren Teile vorhanden sind, die den Einbau des Monitors behindern könnten.

Verwenden Sie die beigegefügte Schablone aus Karton, um die auszuschneidende Fläche aufzuzeichnen.



Vorsichtiges Ausschneiden des Kopfstützenbezugs

Benutzen Sie zum Ausschneiden der vorgesehenen Fläche ein Messer mit einstellbarer Schnitttiefe.

- ⇨ Setzen Sie den ersten Schnitt innerhalb des auszuschneidenden Bereichs in einem Abstand von ca. 0,5 cm zu einem der aufgezeichneten Eckpunkte an und nehmen dann einen diagonalen Schnitt vor, der wiederum ca. 0,5 cm vor dem gegenüberliegenden Eckpunkt endet.
- ⇨ Führen Sie den Schnitt zwischen den beiden anderen, diagonal gegenüber liegenden Eckpunkten in gleicher Weise aus.

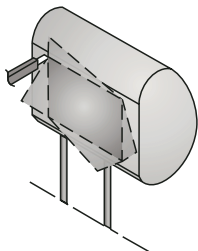
Öffnen der Kopfstütze und Entfernen der Füllung und anderer Teile

- ⇨ Heben Sie das Bezugsmaterial des angeschnittenen Bereiches vorsichtig an.
- ⇨ Stellen Sie die Schnitttiefe des Messers auf ca. 2,5 cm und schneiden Sie die Kopfstütze so ein, dass der Schnitt in einem Abstand von ca. 0,5 cm innerhalb der aufgezeichneten Linie verläuft.
- ⇨ Heben Sie das Füllmaterial in einer Ecke vorsichtig an und schneiden Sie mit dem Messer das Material tiefer ein.
- ⇨ Entfernen Sie das Füllmaterial in kleinen Stücken.
- ⇨ Heben Sie dabei ein Stück des Füllmaterials an und achten Sie darauf, dass der Schnitt in einer gleichmäßigen Tiefe vorgenommen wird.

Verwenden Sie zum Entfernen weiterer Teile eine Dremel-Fräsmaschine oder ein anderes geeignetes Werkzeug.

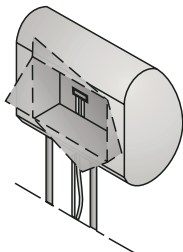
EIN-/AUSBAU

- ⇒ Setzen Sie dann den Monitor ein, um zu prüfen, ob er sich in den ausgeschnittenen Bereich einpassen lässt und um eventuell notwendige Anpassungen vorzunehmen.



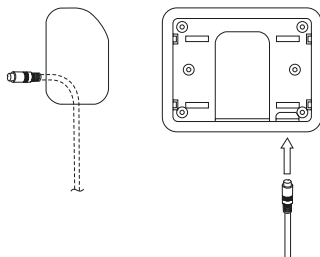
Verlegen der Kabel durch die Kopfstütze

- ⇒ Verlegen Sie nun die mitgelieferten Kabel durch die Öffnung so, dass sie an der Unterseite der Kopfstütze austreten.
- ⇒ Verdecken Sie die Kabel wenn möglich mit einem Kabeltunnel.
- ⇒ Schließen Sie nun das Stromversorgungs-, Masse- und Videoübertragungskabel an, um zu prüfen, ob der Monitor funktioniert.



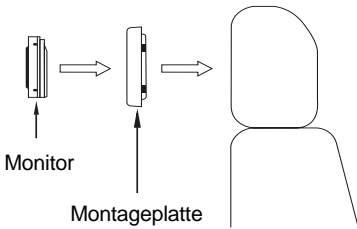
Einsetzen des Montagerahmens in die Kopfstütze

- ⇒ Führen Sie vor dem Anschließen des Monitors die Anschlusskabel durch die vorgesehenen Bohrungen in der Montageplatte, wie in der Abbildung dargestellt.
- ⇒ Setzen Sie die Montageplatte in den ausgeschnittenen Bereich ein und befestigen Sie diese mit geeigneten Verbindungselementen.



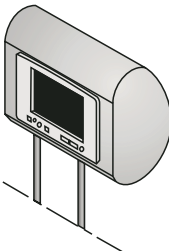
Einsetzen des Monitors

- ⇒ Führen Sie vor dem Anschließen des Monitors die Anschlusskabel durch die vorgesehenen Bohrungen in der Montageplatte, wie in der Abbildung dargestellt.
- ⇒ Setzen Sie den Monitor auf die Montageplatte und befestigen Sie ihn darauf mit geeigneten Verbindungselementen.



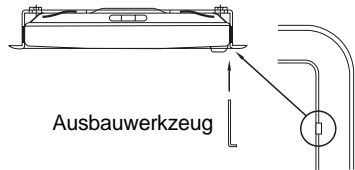
Prüfen und Einstellen des Monitors und anschließendes Anbringen der Klettbänder

- ⇒ Schließen Sie den Monitor an, setzen Sie ihn vorübergehend in die Aussparung ein und bringen Sie die Kopfstütze in Position.
- ⇒ Prüfen Sie die verschiedenen Einstellungen des Monitors, wie z.B. Helligkeit, Kopfhörfunktion, Lautstärkeregelung, usw..
- ⇒ Bringen Sie dann die Klettbänder an der Rückseite des Monitors an und pressen Sie den Rahmen auf die Kopfstütze. Drücken Sie dabei nicht auf den Bildschirm selbst, sondern nur auf den Rahmenbereich.



Ausbau

- ⇒ Führen Sie das Ausbauwerkzeug zwischen Bildschirm und Montageplatte ein, um den Bildschirm auszubauen.
- ⇒ Setzen Sie das Ausbauwerkzeug an dem Punkt an, an dem zwischen Bildschirm und Montageplatte eine Einkerbung vorgesehen ist.

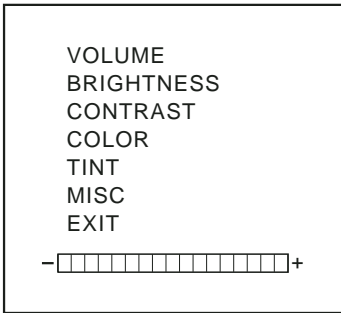


FUNKTION

OSD-Funktionen

Hauptmenü

- ⇒ Drücken Sie die Taste „MODE“ am Hauptgerät oder „MENU“ auf der Fernbedienung, um das Hauptmenü aufzurufen.
- ⇒ Wählen Sie die Option „EXIT“, um das OSD-Menü wieder zu verlassen.

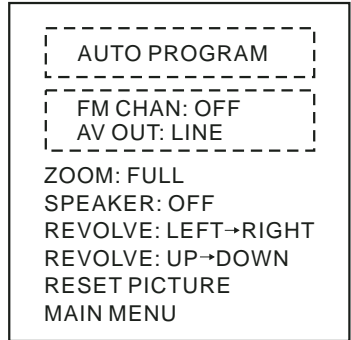


- VOLUME (Lautstärke):
Einstellen der Lautstärke
- BRIGHTNESS (Helligkeit):
Einstellen der Helligkeit
- CONTRAST (Kontrast):
Einstellen der Kontraste
- COLOR (Farbe):
Einstellen der Farben
- TINT (Schattierung):
Einstellen der Bildschattierung
- MISC:
Öffnen des Untermenüs

- EXIT (Beenden):
Verlassen des OSD-Menüs

Untermenü

- ⇒ Wählen Sie aus dem Hauptmenü die Option „MISC“, um die folgenden Menü-Optionen auszuwählen.
- ⇒ Wählen Sie im Untermenü die Option „MAIN MENU“, um zum Hauptmenü zurückzukehren und dann die Option „EXIT“, um das OSD-Menü zu verlassen.



Hinweis:
Umschalten OBEN → UNTEN (Ausfunktion).

- AUTO PROGRAM (Autoprogrammierung):
Siehe die Funktion „AUTO PROGRAM“ in der Beschreibung der Fernbedienung.
- AV OUT (AV-Ausgang):
Wählen Sie diese Option, um zwischen AV- Ausgangsmodus „Konstant“ oder „Variabel“ auszuwählen.

- ZOOM :

Dieser Modus ist standardmäßig auf „Voll“ voreingestellt. Sie können aus den verschiedenen Einstellungen den von Ihnen gewünschten Darstellungsmodus wählen, in dem Sie die Tasten ▲ oder ▼ für die folgenden Einstellungsoptionen drücken:

Voll = zum Darstellen eines 4:3 Signals auf 16:9 Bildformat

ZOOM1 = Bildhöherweiterung, Zoom-Faktor = 4/3

BREITE1 = Bildhöherweiterung und unterschiedliche Bildbreitenänderung

Normal = Seitenverhältnis 4:3

ZOOM2 = Zoomfaktor = 8/7, Bildhöherweiterung

BREITE = Unterschiedliche Bildbreitenänderung

BREITE2 = Bildhöherweiterung und unterschiedliche Bildbreitenänderung

ZOOM3 = Bildhöherweiterung, Zoom-Faktor = 8/7

- SPEAKER (Lautsprecher):

Wählen Sie die Option „SPEAKER“ und schalten dann den Monitor-Lautsprecher mit Hilfe der Tasten ▲ oder ▼ ein oder aus.

- REVOLVE (Umschalten):

Mit dieser Funktion und den Tasten ▲ und ▼ können Sie die Darstellung auf dem Bildschirm umschalten.

- RESET PICTURE (Rücksetzen):

Wählen Sie die Option „RESET PICTURE“, um die eingestellten Parameter wieder auf die werkseitig voreingestellten Einstellungen zurückzustellen.

- MAIN MENU (Hauptmenü):

Wenn Sie sich im Untermenü befinden, wählen Sie diese Option, um zum Hauptmenü zurückzukehren.

- AUX (Eingang)

Videoeingang zum Anschluss einer zusätzlichen Signalquelle (Spielekonsole, Camcorder u.s.w.).

Hinweis:

Nur Blaupunkt Original Zubehör 7 607 001 510 verwenden.

Sonst einen Mono Stecker benutzen.

TECHNISCHE DATEN

Technische Daten

System:	NTSC/PAL Dual-system	Auflösung (Pixel):	
		5,6":	720 (H) x 234 (B) = 168.480 Pixel
		7":	1440 (H) x 234 (B) = 336.960 Pixel
Stromversorgung / Verbrauch:	12 V Gleichstrom ± 10%, <700 mA	Schwarzlicht:	Kaltkathoden- Fadenröhre
Standby:	< 1 mA	Sichtbare Bildschirmfläche:	
Video-Eingangsspegel:	Kombiniertes Videosignal 0,7 - 2,0 Vp-p 75 Ohm		155,52 (B) x 87,75 (H) mm
Audio-Eingangsspegel:	0 - 0,3 Vrms 10 - 20 kHz	Sichtwinkel:	
Betriebstemperatur:	0° C – +60° C	5,6":	Von links und rechts: 45°, von oben: 10°, von unten: 30°
Lagerungstemperatur:	-20° C – +70° C	7":	Von links und rechts: 60°, von oben: 60°, von unten: 30°
Bildschirmgröße (diagonal):	5,6", 7"	Gesamtabmessung Monitor:	
Kontrastverhältnis:	150	5,6":	140 (B) x 114 (H) x 42 (T) mm
Stromverbrauch:	< 9 W	7":	200 (B) x 127 (H) x 33,5 (T) mm
Helligkeit:	400 cd/m ²	Gewicht Monitor:	< 500 g
Bildwiedergabetechnik:	TFT-Dünnschicht- transistor-Bildschirm- System		

Änderungen vorbehalten!

Gewährleistung

Der Umfang der Gewährleistung richtet sich nach den gesetzlichen Bestimmungen innerhalb des Landes, in dem das Gerät gekauft wurde.

Sollte Ihr Gerät einen Mangel aufweisen, so wenden Sie sich bitte mit dem Kaufbeleg an Ihren Händler.

Wenn in Ihrem Land die gesetzliche Gewährleistung weniger als 12 Monate ist, gewährt Blaupunkt eine 12 monatige Herstellergarantie. Ausgenommen von dieser Garantie sind Schäden durch Verschleiß, durch unsachgemäßen Gebrauch oder durch gewerbliche Nutzung.

Um die von Blaupunkt gewährte Herstellergarantie in Anspruch zu nehmen, senden Sie bitte das fehlerhafte Gerät mit dem Kaufbeleg an den zentralen Blaupunkt Kundendienst Ihres Landes. Die nächste Adresse erfahren Sie durch die Telefon-Hotline auf der Rückseite dieses Heftes. Blaupunkt behält sich vor, Nachbesserung oder Ersatzlieferung zu leisten.

Service-Nummern / Service numbers / Numéros du service après-vente / Numeri del servizio di assistenza / Servicenummers / Telefonnummer för service / Números de servicio / Números de serviço / Servicenumre

Country:	Phone:	Fax:	WWW:
Germany	(D) 0180-5000225	05121-49 4002	http://www.blaupunkt.com
Austria	(A) 01-610 390	01-610 393 91	
Belgium	(B) 02-525 5454	02-525 5263	
Denmark	(DK) 44 898 360	44-898 644	
Finland	(FIN) 09-435 991	09-435 99236	
France	(F) 01-4010 7007	01-4010 7320	
Great Britain	(GB) 01-89583 8880	01-89583 8394	
Greece	(GR) 0800-550 6550	01-576 9473	
Ireland	(IRL) 01-4149400	01-4598830	
Italy	(I) 02-369 6331	02-369 6464	
Luxembourg	(L) 40 4078	40 2085	
Netherland	(NL) 023-565 6348	023-565 6331	
Norway	(N) 66-817 000	66-817 157	
Portugal	(P) 01-2185 00144	01-2185 11111	
Spain	(E) 902-120234	916-467952	
Sweden	(S) 08-7501500	08-7501810	
Switzerland	(CH) 01-8471644	01-8471650	
Czech. Rep.	(CZ) 02-6130 0441	02-6130 0514	
Hungary	(H) 01-333 9575	01-324 8756	
Poland	(PL) 0800-118922	022-8771260	
Turkey	(TR) 0212-3350677	0212-3460040	
USA	(USA) 800-2662528	708-6817188	
Brasil (Mercosur)	(BR) +55-19 3745 2769	+55-19 3745 2773	
Malaysia (Asia Pacific)	(MAL) +604-6382 474	+604-6413 640	

Blaupunkt GmbH

