



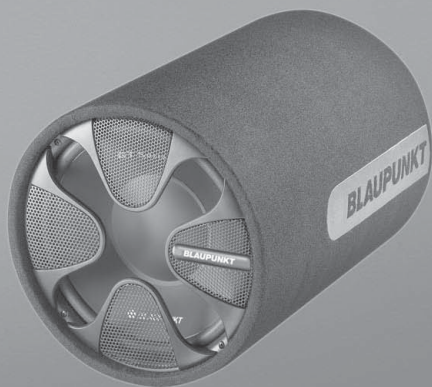
Speaker

**GTt 300**

7 606 439 001

---

Bedienungs- und Einbauanleitung  
Operating and installation instructions  
Notice d'emploi et de montage  
Istruzioni d'uso e di installazione  
Gebruiksaanwijzing en inbouwhandleiding  
Bruks- och monteringsanvisning  
Instrucciones de manejo e instalación  
Instruções de serviço e de montagem  
Betjenings- og monteringsvejledning



<http://www.blaupunkt.com>

 **BLAUPUNKT**

## DEUTSCH

### Einführung

Vielen Dank, dass Sie sich für ein Blaupunkt Produkt entschieden haben. Wir wünschen Ihnen viel Freude an Ihrem neuen Gerät.

### **Lesen Sie bitte vor der ersten Benutzung diese Bedienungsanleitung.**

Die Blaupunkt Redakteure arbeiten ständig daran, die Bedienungsanleitungen übersichtlich und allgemein verständlich zu gestalten. Sollten Sie dennoch Fragen zur Bedienung haben, so wenden Sie sich bitte an Ihren Fachhändler oder an die Telefon Hotline Ihres Landes. Die Rufnummer finden Sie auf der Rückseite dieses Heftes.

Für unsere innerhalb der Europäischen Union gekauften Produkte, geben wir eine Herstellergarantie. Die Garantiebedingungen können Sie unter [www.blaupunkt.de](http://www.blaupunkt.de) abrufen oder direkt anfordern bei:

**Blaupunkt GmbH**

**Hotline**

**Robert-Bosch-Str. 200**

**D-31139 Hildesheim**

### Sicherheitshinweise

Vor dem Bohren der Befestigungslöcher sicherstellen, dass keine verlegten Kabel oder Fahrzeugteile beschädigt werden.

Lautsprecherkabel sind zur Störsicherheit in genügendem Abstand von Kabelbäumen zu verlegen. An scharfkantigen Löchern Kabeldurchführungen verwenden.

### **Hinweis:**

Wir empfehlen Ihnen den Betrieb der GTt 300 mit unseren Verstärkern der GTA-Serie.

Die GTt 300 kann sowohl im normalen als auch im gebrückten Modus betrieben wer-

den (siehe hierzu Bedienungsanleitung des Verstärkers). Bitte beachten Sie in jedem Falls die RMS-Ausgangsleistung Ihres Verstärkers. Diese darf die RMS-Leistung der GTt 300 nicht übersteigen. Bei Nichtbeachtung können langfristig Schäden am Produkt auftreten.

### Einstellung der Subwooferröhre

Um ein ausgewogenes Klangbild zu erhalten, empfehlen wir Ihnen folgende Einstellungen am Verstärker vorzunehmen.

1. Stellen Sie den Volume Regler zunächst auf Minimum und den Crossover Regler auf Mittelstellung.
2. Spielen Sie jetzt Musik, die Ihnen gut bekannt ist und Tiefbassanteile enthält (z. B. Pop), über Ihr Autoradio ab. Erhöhen Sie nun langsam die Lautstärke des Subwoofers, bis die Musik tonal ausgewogen klingt, der Klang also weder zu bassschwach, noch bassbetont wirkt.
3. Hören Sie jetzt auf das Verhältnis von tiefen Männerstimmen zum oberen Bass, sowie auf das Verhältnis vom oberen Bass (Kickbass) zum Tiefbass. Der Bass sollte im Idealfall knackig und mit deutlichem Tiefbass erklingen und Männerstimmen sollten weder zu dünn, noch aufgebläht wirken. Ist der Klang in Ordnung, sind Sie schon fertig mit dem Abgleich. Falls nicht, fahren Sie bitte wie unter 4.) und 5.) beschrieben fort.
4. Wirken Männerstimmen aufgebläht, oder der Tiefbass zu schwach, sollten Sie den Crossover Regler etwas in Richtung Minimum drehen und die Abstimmung wieder bei Punkt 2.) fortsetzen.

5. Wirkt der Bass tief, aber unsauber und dröhnig oder klingen Männerstimmen zu dünn, ist der Crossoverregler etwas in Richtung Maximum zu drehen. Außerdem sollten Sie den Phasenregler (soweit vorhanden) so einstellen, dass der obere Bass möglichst kräftig klingt. Setzen Sie die Abstimmung dann unter Punkt 2.) fort.

## Einbau- und Anschlussvorschriften

### **Achtung!** Unfallgefahr!

GTt 300 nicht auf Heckablagen, Rücksitzbänken oder an sonstigen nach vorne offenen Orten einbauen. Blaupunkt empfiehlt Kofferraummontage (siehe Fig. 1).

Anschlussbeispiel (siehe Fig. 2).

## Recycling und Entsorgung



Unser Produkt wurde aus Materialien hergestellt, die umweltschonend entsorgt und einem fachgerechten Recycling zugeführt werden können. Altprodukte müssen getrennt vom Hausmüll gesammelt werden. Bitte nutzen Sie zur Entsorgung des Produktes die zur Verfügung stehenden Rückgabe- und Sammelsysteme.

## ENGLISH

### Introduction

Thank you for deciding to use a Blaupunkt product. We hope you enjoy using this new piece of equipment.

### **Please read these operating instructions before using the equipment for the first time.**

The Blaupunkt editors are constantly working on making the operating instructions clearer and easier to understand. However, if you still have any questions on how to operate the equipment, please contact your dealer or the telephone hotline for your country. You will find the hotline telephone numbers printed at the back of this booklet.

We provide a manufacturer guarantee for our products bought within the European Union. You can view the guarantee conditions at [www.blaupunkt.de](http://www.blaupunkt.de) or ask for them directly at:

**Blaupunkt GmbH  
Hotline  
Robert-Bosch-Str. 200  
D-31139 Hildesheim  
Germany**

### Safety Notes

Prior to drilling the mounting holes, make sure that no cables and parts of the vehicle will be damaged.

Leave ample clearance between the cables and other harnesses. Use cable ducts at sharp-edged holes.

### **Note:**

We recommend that you operate the GTt 300 in conjunction with our GTA series amplifiers.

The GTt 300 can be operated in normal as

well as in bridged mode (for further details, please refer to the operating instructions that came with the amplifier). In any case, please observe the RMS output power of your amplifier. It must not exceed the RMS power of the GTt 300. Non-compliance with this can cause damage to the product in the long term.

## Setting up the subwoofer tube

In order to achieve a balanced sound, we recommend that you configure the amplifier as follows.

1. First set the volume control to minimum and the crossover control to its middle position.
2. Now play some music on your car sound system that you are very familiar with and that contains some low bass (e.g. pop music). Now slowly increase the volume of the subwoofer until you feel that the sound of the music is well balanced, i.e. the bass is neither too weak nor overpowering.
3. Now listen to the relationship between deep male voices and the upper bass and also take note of the relationship between the upper bass (kick bass) and the lower bass. The bass should ideally sound crisp and have a clear low bass component, and male voices should neither sound too weak nor should they billow out. If you are happy with the sound then you are already finished with the setup process. If not, continue as described in points 4 and 5.
4. If male voices seem to billow out or the low bass is too weak, you should turn the crossover control slightly towards minimum and then resume making

your adjustments as described in point 2 onwards.

5. If the bass sounds low but dirty and booming or the male voices sound too weak, you should turn the crossover control slightly towards maximum. Furthermore, you should set the phase control (if present) so that the upper bass sounds as powerful as possible. Next, resume making your adjustments as described in point 2 onwards.

## Installation and connecting instructions

**Warning!** Accident risk!

Do not mount the GTt 300 on the rear shelf, rear seat or at any position which is open towards the front. Blaupunkt recommends to install the system in the boot (see Fig. 1). Example connection (see Fig. 2).

## Recycling and disposal



Our products are made from materials that can be disposed of in an environmentally sensitive manner and are suitable for appropriate recycling. Products that are to be scrapped must be collected separately from household waste. To dispose of the product, please use the available waste return and collection systems.

## FRANÇAIS

### Introduction

Nous vous remercions pour votre choix d'un produit Blaupunkt. Nous souhaitons que ce nouvel appareil vous apportera une entière satisfaction en vous faisant passer d'agréables moments.

**Veillez prendre connaissance du présent guide de l'utilisateur avant de mettre l'appareil en service pour la première fois.**

Blaupunkt s'efforce en permanence de rendre les instructions de service de ses appareils toujours plus claires et de lecture facile. Si malgré cela, vous émettiez des doutes sur un point quelconque du manuel, n'hésitez pas à vous adresser à votre représentant agréé Blaupunkt ou à composer le numéro du centre d'assistance téléphonique de votre pays (hot line). Vous trouverez celui-ci à la dernière page de ce fascicule.

Notre garantie s'étend à tous les produits achetés à l'intérieur de l'Union Européenne. Vous en trouverez les conditions sur notre site Internet : [www.blaupunkt.de](http://www.blaupunkt.de). Vous pourrez aussi les obtenir en vous adressant à :

**Blaupunkt GmbH**  
**Hotline**  
**Robert-Bosch-Str. 200**  
**D-31139 Hildesheim**

### Sécurité routière

Recommandations de sécurité

Avant de percer les trous de fixation, veiller à n'endommager ni câbles ni pièces déjà présents dans le véhicule.

Poser tous les câbles à bonne distance des harnais de câbles afin d'éviter tout parasita-

ge. Utiliser des passe-câbles si les trous sont coupants au bord.

### **Note :**

Nous vous recommandons d'utiliser la GTt 300 avec nos amplificateurs de la série GTA. Die GTt 300 peut fonctionner aussi bien en mode normal qu'en mode ponté (cf. manuel d'utilisation de l'amplificateur). Prenez toujours bien note de la puissance de sortie RMS de votre amplificateur. Celle-ci ne doit pas dépasser la puissance RMS de la GTt 300. Le produit risque d'être détérioré à long terme en cas de non-respect.

### Réglage du tube de subwoofer

Pour obtenir une sonorité bien équilibrée, nous vous conseillons de régler le subwoofer comme suit :

1. Réglez le bouton de réglage Volume sur le minimum et le bouton de réglage Crossover au milieu.
2. Écoutez maintenant une musique que vous connaissez bien et contenant des basses profondes (par ex.) via votre autoradio. Amplifiez lentement le volume du subwoofer jusqu'à ce que la musique soit équilibrée sur le plan de la tonalité, les basses n'étant ni trop faibles ni trop accentuées.
3. Prêtez maintenant attention au rapport entre les voix masculines graves et les basses supérieures, et au rapport entre les basses supérieures (kickbass) et les basses profondes. Dans le meilleur des cas, la basse devrait pétiller et restituer des graves inférieures, et les voix masculines ne devrait pas paraître ni grêles ni trop gonflées. Si la tonalité correspond à vos attentes, vous avez terminé la mise au point. Dans le cas contraire, procédez comme décrit aux paragraphes 4 et 5.

4. Si les voix masculines sonnent gonflées ou les graves profondes sont trop faibles, il est conseillé de tourner le bouton de réglage Crossover vers le minimum et de reprendre la mise au point au paragraphe 2.
5. Si la basse est profonde, mais pas nette et vrombissante ou si les voix masculines sont trop grêles, tournez le bouton de réglage Crossover vers le maximum. De plus, il est conseillé de régler le régulateur de phase (si existant) de façon à ce que la basse supérieure sonne fortement si possible. Continuez ensuite la mise au point à partir du paragraphe 2).

## Consignes de montage et de branchement

**Attention!** Risque d'accident!

Ne pas poser le GTt 300 sur des plages arrière, des banquettes arrière ou à tout autre endroit ouvert vers l'avant. Blaupunkt conseille de réaliser le montage dans le coffre à bagages (cf. Fig. 1).

Exemples de branchement (cf. Fig. 2).

## Recyclage et récupération



Ce produit est fabriqué à partir de matériaux qui peuvent être récupérés de manière respectueuse de l'environnement et recyclés dans les règles de l'art. Les produits en fin de vie doivent être collectés et séparés des autres déchets. Nous vous invitons à utiliser les programmes de récupération et de collecte mis en place pour recycler le produit.

## ITALIANO

### Introduzione

Vi ringraziamo per aver scelto un prodotto Blaupunkt e speriamo che il nuovo apparecchio vi dia molte soddisfazioni.

**Prima di mettere per la prima volta in funzione l'apparecchio vi preghiamo di leggere attentamente le presenti istruzioni d'uso.**

I redattori dei testi delle istruzioni d'uso dei prodotti Blaupunkt si premurano continuamente a rendere queste istruzioni quanto più semplici e quanto più comprensibili possibili. Se doveste avere lo stesso bisogno di chiarimenti in merito all'impiego dell'apparecchio, vi preghiamo di rivolgervi al vostro negoziante specializzato oppure di telefonare alla linea diretta di assistenza del vostro paese (hotline). I numeri dei servizi di assistenza sono riportati sul retro del presente opuscolo.

Per i prodotti acquistati nell'ambito dell'Unione Europea concediamo una garanzia di produttore. Le condizioni di garanzia potete richiamarle all'indirizzo Internet **www.blaupunkt.de** oppure anche richiederle direttamente a noi:

**Blaupunkt GmbH**  
**Hotline**  
**Robert-Bosch-Str. 200**  
**D-31139 Hildesheim**

### Avvertenze di sicurezza

Prima di fare i fori per il fissaggio assicurarsi che non vi siano cavi oppure parti della vettura che potrebbero venire danneggiati.

Per garantire un funzionamento senza disturbi i cavi devono essere posati ad una distanza sufficiente da gruppi di cavi elettrici.

ci. Per passare il cavo attraverso fori con spigoli vivi usare i passacavi.

#### **Nota:**

Vi consigliamo di usare il GTt 300 con i nostri amplificatori della serie GTA.

Il GTt 300 può venire utilizzato sia in modalità normale, come anche in modalità di collegamento con ponticello (vedansi a tele proposito le istruzioni d'uso per l'amplificatore). Dovete comunque tener conto della potenza di uscita RMS del vostro amplificatore. Questa non deve essere superiore alla potenza RMS del GTt 300. Se non osservate questo particolare, col tempo il prodotto può venire danneggiato.

### **Regolazione del Subwooferbox**

Al fine di ottenere uno spettro acustico ottimale, vi consigliamo di eseguire le seguenti impostazioni sul subwoofer.

1. Impostate innanzi tutto il regolatore di volume sul valore minimo ed il regolatore di crossover sul valore medio.
2. Riproducete ora tramite l'autoradio un brano musicale che conoscete bene e che contiene passaggi con bassi profondi (p. es. Pop). Aumentate poi pian piano il volume del subwoofer, fino a raggiungere un effetto musicale perfettamente armonico, con suono non troppo povero e non troppo carico di bassi..
3. Ascoltate ora come risulta il rapporto tra voci maschili di basso e bassi superiori ed il rapporto tra bassi superiori (Kickbass) e bassi profondi. Nell'impostazione ideale i bassi si sentono perfettamente formati, con bassi profondi accentuati, e le voci maschili di basso non si devono sentire né troppo sottili né troppo gonfiate. Quando il suono corrisponde alle vostre aspettative,

concludete il bilanciamento. In caso contrario proseguite come indicato ai sottostanti punti 4. e 5.

4. Se le voci maschili di basso si percepiscono gonfiate, o se i bassi profondi sono troppo deboli, girate il regolatore di crossover alquanto verso il punto di minimo, poi riprendete il bilanciamento dal punto 2.
5. Se i bassi si sentono profondi, ma non puliti e rimbombanti, con voci maschili di basso troppo sottili, girate il regolatore di crossover alquanto verso il punto di massimo. Poi è necessario impostare il regolatore di fase - se presente - in modo tale, che i bassi superiori si sentano possibilmente forti. Continuate poi con il bilanciamento come descritto al punto 2.

### **Istruzioni per il montaggio ed il collegamento**

#### **Attenzione! Pericolo!**

Non montare il GTt 300 su ripiani posteriori, sedili posteriori oppure altri luoghi che sono aperti verso il fronte. Blaupunkt consiglia il montaggio nel vano (Vedasi Fig. 1).

Esempi di allacciamento (Vedasi Fig. 2).

### **Riciclaggio e smaltimento**



Per la produzione del nostro prodotto sono stati impiegati materiali che si possono smaltire con rispetto dell'ambiente e inserire in un riciclaggio in corrispondenza del loro contenuto. I prodotti di scarto industriale si devono raccogliere separatamente e non assieme alla normale immondizia. Per lo smaltimento del prodotto servitevi per favore degli appositi sistemi di restituzione e raccolta.

## NEDERLANDS

### Inleiding

Hartelijk dank dat u hebt gekozen voor een Blaupunkt-product. Wij wensen u veel plezier met dit nieuwe apparaat.

### **Lees deze gebruiksaanwijzing voordat u het apparaat voor het eerst gebruikt.**

De Blaupunkt-redacteuren werken continu om de gebruiksaanwijzingen overzichtelijk en begrijpelijk vorm te geven. Mocht u toch nog vragen over de bediening hebben, dan kunt u contact opnemen met uw vakhandel of met de telefoonhotline in uw land. U vindt de telefoonnummers op de achterzijde van dit boekje.

Voor onze producten die binnen de Europese Unie zijn gekocht, bieden wij een fabrieksgarantie. U kunt de garantievoorwaarden oproepen op [www.blaupunkt.de](http://www.blaupunkt.de) of direct opvragen bij:

**Blaupunkt GmbH**

**Hotline**

**Robert-Bosch-Str. 200**

**D-31139 Hildesheim**

### Veiligheidsinstructies

Vóór het boren van de bevestigingsgaten nagaan of geen aanwezige kabels of voertuigdelen worden beschadigd.

Alle kabels moeten om storingen te voorkomen op voldoende afstand van de kabelbomen worden gelegd. Bij gaten met scherpe randen kabeldoorvoertulen gebruiken.

#### **Let op:**

Wij adviseren u de GTt 300 te gebruiken met onze versterkers uit de GTA-serie.

De GTt 300 kan zowel in normale als in overbrugde modus worden gebruikt (zie hier-

voor de gebruiksaanwijzing van de versterker). Houd in ieder geval rekening met het RMS-uitgangsvermogen van uw versterker. Dit mag niet hoger zijn dan het RMS-vermogen van de GTt 300. Bij een te hoge belasting kan blijvende schade aan het product ontstaan.

### Instelling van de subwooferbuisen

Om een gebalanceerd klankbeeld te bereiken adviseren wij u de volgende instellingen op de versterker uit te voeren.

1. Stel de volumeregelaar allereerst in op het minimum en zet de cross-overregelaar in de middenpositie.
2. Speel nu met uw autoradio muziek af die u goed kent en die lage bassen bevat (bv. pop). Vergroot nu langzaam het volume van de subwoofer, totdat de muziek uitgebalanceerd klinkt en de klank dus noch te weinig, noch te veel bassen bevat.
3. Luister nu naar de verhouding van de lage mannenstemmen met de hoge bas en naar de verhouding van de hogere bas (kickbass) met de lage bas. De bas moet in het ideale geval gemarkeerd en met een duidelijke lage bas klinken en mannenstemmen moeten noch te dun, noch opgeblazen overkomen. Wanneer de klank in orde is, bent u gereed met de afstemming; zo niet, dan gaat u verder te werk zoals beschreven onder 4. en 5.
4. Wanneer de mannenstemmen opgeblazen overkomen of de lage bassen te zwak klinken, moet u de cross-overregelaar iets in de richting van het minimum draaien en de afstemming verder voortzetten vanaf punt 2.



5. Wanneer de bas laag maar onzuiver en dreunend aandoet of wanneer de mannestemmen te dun klinken, moet de cross-overregelaar iets in de richting van het maximum worden gedraaid. Bovendien moet u de faseregelaar (indien aanwezig) zodanig instellen dat de hogere bas zo krachtig mogelijk klinkt. Zet de afstemming dan voort vanaf punt 2.

### **Inbouw- en aansluitvoorschriften**

#### **Belangrijke waarschuwing! Gevaar!**

GTt 300 niet inbouwen op de hoedenplank, achterbank of op andere plaatsen die in open verbinding staan met de passagiersruimte. Blaupunkt adviseert montage in kofferruimte (zie fig. 1).

Aansluitvoorbeelden (zie fig. 2).

### **Recycling en afvalverwerking**



Ons product is vervaardigd van materialen die milieuvriendelijk kunnen worden weggegooid en worden toegevoerd aan des-

kundige recycling. De oude producten moet gescheiden van het huisvuil worden ingezameld. Gebruik voor het wegwerpen van het product de beschikbare teruggeef- en inzamelsystemen.

## **SVENSKA**

### **Introduktion**

Tack för att Du valt en produkt från Blaupunkt. Vi hoppas att Du kommer få stor glädje av din nya apparat.

### **Vänligen läs igenom denna bruksanvisning innan Du börjar använda produkten.**

Vi redaktörer på Blaupunkt strävar målmedvetet efter att utforma översiktliga och lättförståeliga bruksanvisningar. Skulle emellertid ändå oklarheter dyka upp, ber vi dig ta kontakt med din fackhandel eller med kundtjänsten i ditt land. Telefonnummer står på baksidan av denna bruksanvisning.

För produkter köpta inom Europeiska unionen ger vi en tillverkargaranti. Villkoren för vårt garantiåtagande publiceras på **www.blaupunkt.de** och kan beställas på följande adress.

**Blaupunkt GmbH, Hotline  
Robert-Bosch-Str. 200**

**D-31139 Hildesheim, Tyskland**

### **Säkerhetsanvisning**

Kontrollera innan fästhålen borrar att inga kabelstammar eller andra delar i bilen skadas.

För att undvika störningar skall alla ledningar dras långt ifrån befintliga kabelstammar. Vid vassa hål använd kabelgenomföringar.

### **Observera!**

Vi rekommenderar att Du använder GTt 300 tillsammans med en förstärkare från vår modellserie GTA.

GTt 300 kan drivas både i normalt och i byglat läge (se förstärkarens bruksanvisning). Obs! Iakta därvid alltid förstärkarens RMS-ut effekt. Denna får inte överstiga RMS-effekten för GTt 300. I annat fall kan produkten skadas vid längre användning.

## Inställning av basröret

För att få en balanserad klangbild rekommenderar vi följande inställningar på förstärkaren.

1. Ställ först volymreglaget på minimum och delningsreglaget i mittläge.
2. Spela nu via radion musik som Du känner väl till och som innehåller djupbas (tex. pop). Höj sedan långsamt djupbasens volym tills musiken är tonbalanserad, dvs. ljudklangen varken är för svag eller för stark i basregistret.
3. Lyssna nu till hur djupa mansröster förhåller sig till högbasen och hur denna förhåller sig till djupbasen. Hela basregistret ska vid idealiska förhållanden vara rappt med tydlig djupbas. Mansröster ska varken låta för tunna eller för ihåliga. Om Du blir nöjd, kan inställningen avslutas. Är Du inte nöjd fortsätter Du såsom beskrivs under punkt 4 och 5.
4. Om mansröster låter ihåliga eller om djupbasen är för svag, vrider Du delningsreglaget något i riktning minimum och återgår sedan till punkt 2.
5. Om basen är låg men verkar lös och oskarp eller dånande eller om mansröster låter för tunna, vrider Du delningsreglaget något i riktning maximum. Ställ även in fasreglaget (om sådant finns) så att högbasen låter så kraftig som möjligt. Fortsätt sedan inställningen från punkt 2.

## Monterings- och anslutningsinformationer

### **Varning!** Olycksfallsrisk!

Montera inte GTt 300 på hatthyllan, i baksätet eller på andra öppna ställen. Blaupunkt rekommenderar montering i bagageutrymme (se figur 1).

Exempel på anslutningar (se figur 2).

## Återvinning och avfallshantering



Vår produkt är tillverkad av material som kan avfallshandteras på ett miljörätt sätt och återvinnas sakkunnigt. Uttjänta produkter får inte hamna i hushållssoporna. Vänligen använd de miljö- och återvinningsstationer som finns tillgängliga när Du avfallshandterar din produkt.

**ESPAÑOL****Introducción**

Muchas gracias por haberse decidido por un producto de la marca Blaupunkt. Esperamos que disfrute de su nuevo equipo.

**Antes de usarlo, lea detenidamente el manual de instrucciones.**

Los redactores de Blaupunkt han puesto todo su empeño en crear un manual de instrucciones claro y comprensible. No obstante, si tiene alguna duda, póngase en contacto con su proveedor o llame a la línea de atención al cliente de su país. El número de teléfono lo encontrará al final de este manual.

Para los productos adquiridos dentro de la Unión Europea, le ofrecemos una garantía del fabricante. Las condiciones de esta garantía pueden consultarse en [www.blaupunkt.de](http://www.blaupunkt.de) o solicitarse directamente a:

**Blaupunkt GmbH**  
**Hotline**  
**Robert-Bosch-Str. 200**  
**D-31139 Hildesheim**

**Indicaciones de seguridad**

Antes de taladrar los agujeros de montaje asegurarse de que cables o partes del vehículo no pueden ser estropeados.

Todos los cables deben fijarse a una distancia suficiente de otros mazos de cable para evitar interferencias. Utilizar los pasadores en huecos de conto vivo.

**Nota:**

El GTt 300 funciona tanto en modo normal como en modo puenteado (ver el manual de instrucciones del amplificador). En cualquier caso, observe la potencia de salida

RMS de su amplificador. Ésta no debe ser superior a la del GTt 300. De lo contrario, pueden producirse daños irreparables en el producto.

**Ajustes del tubo del subwoofer**

Para disfrutar de un sonido equilibrado, le recomendamos realizar los siguientes ajustes en el amplificador.

1. En primer lugar, coloque el regulador del volumen (Volume) en la posición de mínimo y el regulador del filtro separador (Crossover) en la posición central.
2. A continuación, escuche en la radio una pieza musical conocida que tenga sonidos graves (p. ej. música pop). Ahora, suba lentamente el volumen del subwoofer hasta que la música suene equilibrada, es decir, de manera que los tonos graves no resulten ni demasiado fuertes ni demasiado débiles.
3. Después, escuche la relación existente entre las voces masculinas graves y los tonos bajos superiores así como la relación entre los tonos bajos superiores y los inferiores. En el caso ideal, los tonos bajos deben sonar claros y nítidos y las voces masculinas no deben resultar ni tenues ni huecas. Si la impresión del sonido es correcta, el ajuste se da por concluido. De lo contrario, continúe tal y como se describe en los puntos 4.) y 5.).
4. Si las voces masculinas tienen un efecto hueco o los tonos bajos son demasiado débiles, gire el regulador Crossover un poco hacia la posición de mínimo y continúe el ajuste en el punto 2).
5. Si los tonos bajos no son nítidos y retumban o si las voces masculinas suenan demasiado tenues, gire el regula-

dor Crossover un poco hacia la posición de máximo. Además, le recomendamos ajustar el regulador de fases (en caso de haberlo) de modo que los tonos bajos superiores suenen enérgicos. Continúe el ajuste en el punto 2.).

## Instrucciones de montaje y de conexión

**¡Atención!** ¡Peligro de accidente!

EL GTt 300 no debe ser instalado en lugares abiertos por delante, como la bandeja trasera, los asientos traseros o similares. Blaupunkt recomienda la instalación del sistema dentro del maletero (v. Fig. 1).

Ejemplos de conexión (v. Fig. 2).

## Reciclaje y eliminación de residuos



Nuestro producto fue elaborado a base de materiales que pueden ser eliminados o reciclados de forma no contaminante y conforme a las reglas. Para eliminarlos, estos productos deben ser separados de la basura doméstica. Haga el favor de utilizar los sistemas de devolución y recolección que existan para la eliminación del producto.

## PORTUGUÊS

### Introdução

Muito obrigado por se ter decidido por um produto da Blaupunkt. Desejamos-lhe muito prazer com o seu novo aparelho.

**Por favor, queira ler estas instruções de serviço antes de utilizar o aparelho pela primeira vez.**

Os redactores da Blaupunkt procuram aperfeiçoar constantemente as instruções de serviço com vista a torná-las bem acessíveis e compreensíveis. Se, não obstante, continuar com dúvidas acerca do comando do aparelho, queira dirigir-se ao seu revendedor especializado ou contacte a linha azul no seu país. Encontrará o número de telefone no verso deste caderno.

A Blaupunkt concede aos produtos por ela fabricados e comprados na União Europeia uma garantia do fabricante. Os termos e condições da garantia poderão ser consultados sob o endereço [www.blaupunkt.de](http://www.blaupunkt.de) ou requisitados directamente à:

**Blaupunkt GmbH  
Hotline  
Robert-Bosch-Str. 200  
D-31139 Hildesheim**

### Instruções de segurança

Antes da perfuração dos orifícios de fixação, assegurar que não ocorrem danos nos cabos instalados ou nas peças do veículo.

Todos os cabos devem ser instalados a uma distância suficiente da cablagem pré-formada. Nos orifícios de arestas vivas, utilizar as passagens para os cabos.

#### **Nota:**

O GTt 300 pode ser operado tanto no modo normal como no modo em ponte (ver para

tal as instruções de serviço do amplificador). Por favor, queira respeitar em todo o caso a potência de saída RMS do seu amplificador. Esta não deve exceder a potência RMS do GTt 300. No caso de não observância podem causar-se danos duradouros no aparelho.

### **Regular o tubo do “subwoofer”**

Para se obter um som bem equilibrado, recomendamos que proceda às seguintes configurações no amplificador.

1. Coloque o regulador do volume primeiro no mínimo e o regulador “crossover” na posição central.
2. Toque agora, no seu auto-rádio, uma música que conheça bem e que contenha uma alta porção de graves baixos (por ex. “pop”). Aumente agora, lentamente, o volume do “subwoofer”, até a música apresentar uma tonalidade equilibrada, i.e., os graves não devem ser demasiado fracos nem demasiado acentuados.
3. Compare agora a relação entre as vozes masculinas baixas e os graves altos, bem como entre os graves altos e os graves baixos. O ideal são graves crepitantes, com graves baixos bem nítidos; as vozes masculinas não devem soar muito finas, nem demasiado sonoras. Se o som estiver em condições, a equalização está terminada; se não for o caso, proceda como descrito nos pontos 4.) e 5.).
4. Quando as vozes masculinas são demasiado sonoras, ou os graves baixos muito fracos, convém rodar o regulador “crossover” um pouco na direcção do mínimo, continuando a equilibração com o ponto 2.).

5. Quando os graves parecem baixos, mas pouco nítidos e vibrantes, ou quando as vozes masculinas soam muito finas, deve virar-se o regulador “crossover” um pouco na direcção do máximo. Além disso, recomenda-se regular o regulador de fases (desde que existente) de forma a que os graves altos retinam de forma tão vigorosa possível (Prossiga depois a equilibração no ponto 2.).

### **Instruções de montagem e de ligação**

**Cuidado!** Perigo de acidente!

O GTt 300 não deve instalar-se em lugares abertos à frente tais como a prateleira traseira, os bancos traseiros e outros. A Blaupunkt recomenda que a instalação seja feita no portabagagens (ver Fig. 1).

Exemplos de ligação (ver Fig. 2).

### **Reciclagem e eliminação**



O nosso produto foi fabricado a partir de materiais que podem ser eliminados de forma não nociva ao meio ambiente e que permitam uma reciclagem de acordo com as leis. Os produtos velhos devem ser seleccionados separadamente do lixo doméstico. Para uma eliminação deste produto, use, por favor, os sistemas de devolução e selecção colocados à disposição para o efeito.

## DANSK

### Indledning

Mange tak for at du har valgt at købe et produkt fra Blaupunkt. Vi ønsker dig rigtig god fornøjelse med dit nye apparat.

### **Læs venligst betjeningsvejledningen inden du tager apparatet i brug.**

Blaupunkts redaktører bestræber sig hele tiden på at gøre betjeningsvejledningen så overskuelig og letforståelig som mulig. Skulle du alligevel have spørgsmål vedr. betjeningen bedes du henvende dig til den forretning, hvor du har købt apparatet, eller til vor hotline i dit hjemland. Telefonnummeret står på bagsiden af dette hæfte.

Hvis produktet er købt i et EU-land, ydes en produktgaranti. Garantibestemmelserne kan læses på Internettet under [www.blaupunkt.de](http://www.blaupunkt.de) eller rekvireres direkte hos:

**Blaupunkt GmbH**  
**Hotline**  
**Robert-Bosch-Str. 200**  
**D-31139 Hildesheim**

### Sikkerhedshenvisninger

Før boring af befæstelseshullerne skal det kontrolleres, at lagte kabler og køretøjsdele ikke beskadiges.

Højttalerkabler skal lægges i en tilstrækkelig afstand til kabelbundet for at undgå støj. Ved huller med skarpe kanter skal der anvendes kabelføring.

### **Henvisning:**

GTt 300 kan både anvendes i normal og i kortsluttet modus (se hertil betjeningsvejledningen for forstærkeren). I hvert fald skal du kontrollere din forstærkers RMS-udgangseffekt. Denne må ikke være højere end GTt

300's RMS-effekt. I tilfælde af ignorering kan på lang sigt opstå skader på produktet.

### Indstilling af subwooferrøret

Vi anbefaler at foretage følgende indstillinger på forstærkeren for at få et afbalanceret klangbillede.

1. Indstil volumenkontrollen først på minimum og crossover kontrollen på midterstillingen.
2. Spil nu noget musik, som du kender godt og som indeholder dybe bastoner (fx pop), på bilradioen. Forøg langsomt subwoofereens lydstyrke, indtil musikken lyder tonalt afbalanceret. Altså at klangenen hverken har for lidt eller for meget bas.
3. Lyt nu til dybe mandsstemmer i forhold til den høje bas samt til den høje bas (kickbass) i forhold til den dybe bas. Bassen bør i idealtilfælde lyde sprød og med tydelige dybe bastoner og mandsstemmerne bør hverken virke for tynde eller overloaded. Når klangen er i orden er afstemningen allerede færdig. Hvis dette ikke skulle være tilfældet, bedes du fortsætte med punkt 4.) og 5.).
4. Hvis mandsstemmerne virker for overloadede eller den dybe bas er for svag, drejes crossover kontrollen en anelse i retning af minimum og afstemningen gentages ved punkt 2.).
5. Hvis bassen virker dyb, men uren og drønende eller hvis mandsstemmerne lyder for tynde, drejes crossover kontrollen en anelse i retning af maksimum. Derudover bør fasekontrollen (såfremt installeret) indstilles således, at den højere bas lyder mest kraftigt. Fortsæt afstemningen så med punkt 2.).

## Monterings- og tilslutningsforskrifter

### **Advarsel!** Fare for ulykker!

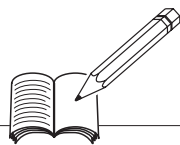
GTt 300 må ikke monteres på hattehylden, på bagsædet eller på andre steder, der er åbne fremad til. Blaupunkt anbefaler montering i bagagerummet (se fig. 1).

Tilslutningseksempel (se fig. 2).

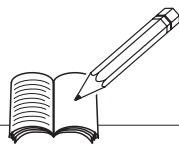
## Recirkulering og bortskaffelse

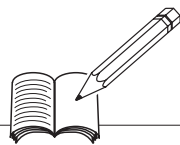


Vore produkter fremstilles af materialer, der kan bortskaffes på en miljørigtig måde og tilføres et recirkuleringssystem. Gamle produkter må ikke bortskaffes sammen med husholdningsaffald. Produkterne afleveres på kommunernes miljø- og opsamlingsstationer.









**Technische Daten / Specifications / Caractéristiques techniques / Dati tecnici / Technische gegevens / Tehniska data / Datos técnicos / Dados técnicos / Tekniske data**

Nominal Power	200 Watt	EIA Standard RS426A
Max. Power	600 Watt	IEC Standard 268-5
Sensitivity	91	dB/2.83V/m
Frequency response	35-500	Hz
Nom. Impedance	4	ohms
Woofer cone size	300	mm
Cone material	Spun-Paper (SPC)	
Fs	30	Hz
Qts	0,49	
Qes	0,54	
Qms	5,7	
Vas	114	L
Xmax	5	mm

Fig. 1

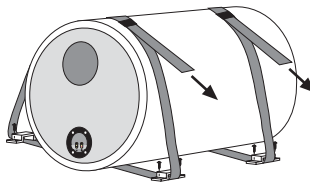
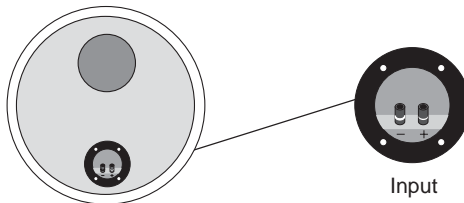


Fig. 2



Änderungen vorbehalten!

This information is subject to change without notice!

Sous réserve de modifications!

Modifiche riservate!

Wijzigingen voorbehouden!

Ändringar förbehålles!

Modificaciones reservadas!

Sob reserva de alterações!

Ret til ændringer forbeholdes!

**Service-Nummern / Service numbers / Numéros du service après-vente /  
Numeri del servizio di assistenza / Servicenummers / Telefonnummer  
für service / Números de servicio / Número de serviço**

<b>Country:</b>		<b>Phone:</b>	<b>Fax:</b>
Germany	(D)	0180-5000225	05121-49 4002
Austria	(A)	01-610 3150	01-610 393 91
Belgium	(B)	02-525 5444	02-525 5263
Denmark	(DK)	44 898 360	44-898 644
Finland	(FIN)	09-435 991	09-435 99236
France	(F)	01-4010 10007	01-4010 7320
Great Britain	(GB)	01-89583 8880	01-89583 8394
Greece	(GR)	210 94 27 337	210 94 12 711
Ireland	(IRL)	01-4149400	01-10098830
Italy	(I)	02-369 6331	02-369 6464
Luxembourg	(L)	40 4078	40 2085
Netherlands	(NL)	023-565 6348	023-565 6331
Norway	(N)	66-817 000	66-817 157
Portugal	(P)	01-2185 00144	01-2185 11111
Spain	(E)	902 52 77 70	91 410 4078
Sweden	(S)	08-7501500	08-7501810
Switzerland	(CH)	01-8471644	01-8471650
Czech. Rep.	(CZ)	02-6130 0441	02-6130 0514
Hungary	(H)	01-333 9575	01-324 8756
Poland	(PL)	0800-118922	022-8771260
Turkey	(TR)	0212-335 07 23	0212-276 06 46
USA	(USA)	800-2662528	708-6817188
Brazil (Mercosur)	(BR)	+55-19 37100 2769	+55-19 37100 2773
Malaysia (Asia Pacific)	(MAL)	+604-6382 474	+604-6413 640

**Blaupunkt GmbH  
Robert-Bosch-Str. 200  
D-31139 Hildesheim**