



In Car Video

IVMS-5601

IVMS-7001

Gebruiksaanwijzing en inbouwhandleiding



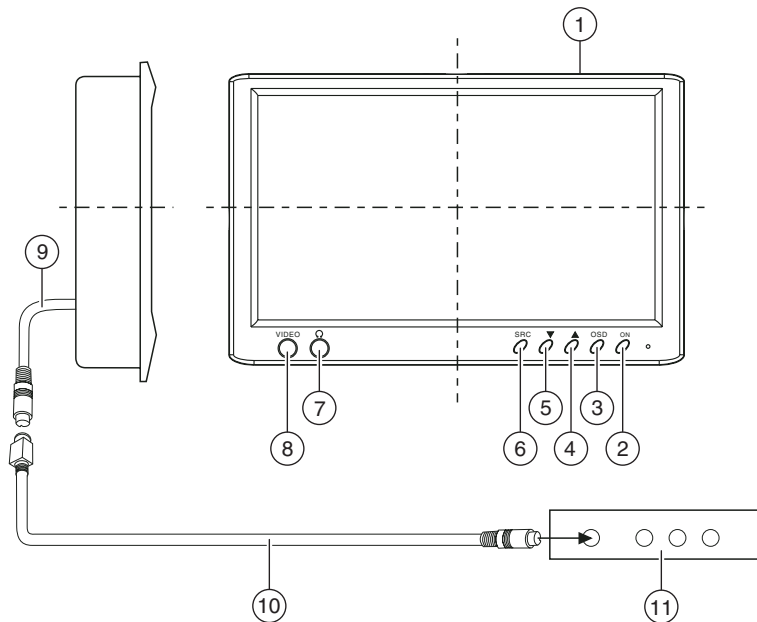
<http://www.blaupunkt.com>



BLAUPUNKT

OVERZICHT OVER HET APPARAAT

5,6" en 7"




- | | | | |
|---|---|---|-----------------------|
| ① | 5,6"-/7"-TFT-LCD-beeldscherm voor hoofdsteun | ⑦ | Bus voor koptelefoon |
| ② | Schakelaar aan/uit | ⑧ | Video-ingang (intern) |
| ③ | Toets voor weergave beeldschermmenu (OSD-menu) | ⑨ | Aansluitkabel |
| ④ | Menu naar boven | ⑩ | Interfacekabel |
| ⑤ | Menu naar beneden | ⑪ | AV-sigitaalconverter |
| ⑥ | AV-kanaalinstelling (AV1 - AV2 - AV3 - AV4 - AV5) | | |

Opmerkingen / accessoires ..	44
Montage	44
Vorbereiden van de werkomgeving	44
Aftekenen van de afmetingen	45
Bekleding van de hoofdsteun voorzichtig opensnijden	45
Hoofdsteunen openen en vulling en andere delen verwijderen	45
Kabels leggen door de hoofdsteunen	46
Montageframe in de hoofdsteun plaatsen	46
Monitor plaatsen	46
Monitor testen en instellen, daarna klittenband aanbrengen	47
Demontage	47
OSD-functies	48
Hoofdmenu	48
Submenu	48
Technische gegevens	50
Garantie	51

Belangrijke aanwijzingen

Dit apparaat is niet ontworpen voor inbouw in het voorste gedeelte van de passagierscabine, waar de bestuurder het ook zou kunnen zien. De montage van dit apparaat op een plaats in de auto waar het de aandacht van de bestuurder kan afleiden, is niet toegestaan en gevaarlijk. De fabrikant stelt zich op generlei wijze aansprakelijk voor schade door ondeskundige montage van dit apparaat.

 Om het gevaar van een elektrische schok te vermijden moet het apparaat tegen vocht worden beschermd en mag het niet worden geopend. Binnen in het apparaat heerst hoge spanning die een gevaar kan vormen voor mensen.

Wij wijze u erop dat door wijzigingen of modificaties aan het apparaat zonder uitdrukkelijke toestemming van de fabrikant aanspraak op bepaalde garantieprestaties verloren kan gaan.

Meegeleverde accessoires

Interfacekabel
Demontagewerktuig
Gebruiksaanwijzing

Montage

Let op:

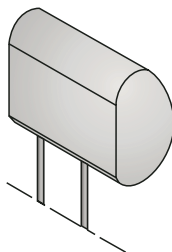
Wij adviseren u de montage door een vakwerkplaats te laten uitvoeren.

Voorbereiden van de werkomgeving

- Demonteer de hoofdsteunen en leg deze voor het uitvoeren van de verdere montageschappen op het daarvoor opgeruimde en gereinigde werkkoppervlak.

Let op:

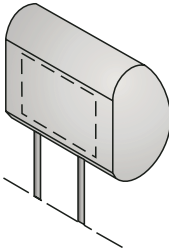
Zorg er met afdoende maatregelen voor dat de hoofdsteun bij het inbouwen van de monitor niet beschadigd wordt.



Aftekenen van de afmetingen

- ⇒ Tast de bekleding van de hoofdsteun af om te controleren dat er geen onzichtbare onderdelen aanwezig zijn die de montage van de monitor kunnen bemoeilijken.

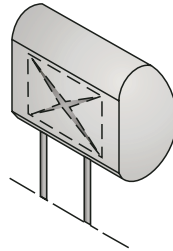
Gebruik de bijgevoegde kartonnen sjabloon om het te verwijderen oppervlak te verwijderen.



Bekleding van de hoofdsteun voorzichtig opensnijden

Gebruik voor het wegsnijden van het desbetreffende gedeelte een mes met instelbare snijdiepte.

- ⇒ Plaats de eerste snede in het uit te snijden gebied op een afstand van ca. 0,5 cm van een van de afgetekende hoekpunten en voer dan een diagonale snede uit, die weer ca. 0,5 cm voor het tegenoverliggende hoekpunt eindigt.
- ⇒ Voer de snede tussen de beide andere, diagonaal tegenover elkaar liggende hoekpunten op dezelfde wijze uit.

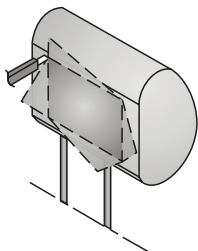


Hoofdsteunen openen en vulling en andere delen verwijderen

- ⇒ Til het bekledingsmateriaal van het opengesneden gedeelte voorzichtig op.
- ⇒ Stel de snijdiepte van het mes in op ca. 2,5 cm en snijd de hoofdsteun zodanig in dat de snede op een afstand van ca. 0,5 cm tot de afgetekende lijn loopt.
- ⇒ Til het vulmateriaal in één hoek voorzichtig op en snijd het materiaal met het mes dieper in.
- ⇒ Verwijder het vulmateriaal in kleine gedeeltes.
- ⇒ Til daarbij een deel van het vulmateriaal op en let erop dat de snede een gelijkmatige diepte heeft.

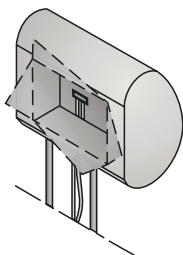
Gebruik voor het verwijderen van andere delen een Dremel-freesmachine of een ander geschikt werktuig.

- ⇒ Plaats dan de monitor om te controleren of deze in het uitgesneden gedeelte past en om eventuele aanpassingen uit te voeren.



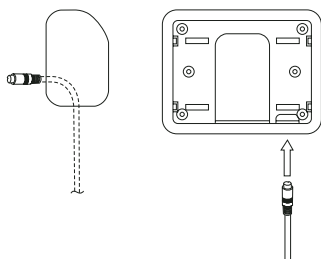
Kabels leggen door de hoofdsteunen

- ⇒ Leg nu de meegeleverde kabels zodanig door de opening dat ze aan de onderkant van de hoofdsteen naar buiten komen.
- ⇒ Camoufleer de kabels indien mogelijk met een kabeltunnel.
- ⇒ Sluit nu de voedings-, massa- en videokabel aan om te controleren of de monitor functioneert.



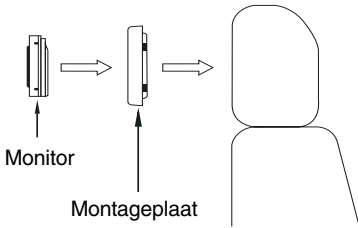
Montageframe in de hoofdsteen plaatsen

- ⇒ Voer de aansluitkabels voor het aansluiten van de monitor door de daarvoor bestemde boringen in de montageplaat zoals weergegeven in afbeelding.
- ⇒ Plaats de montageplaat in het uitgesneden gedeelte en bevestig deze met geschikte verbindingselementen.



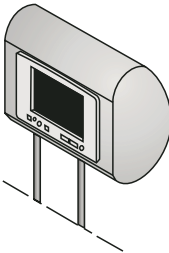
Monitor plaatsen

- ⇒ Voer de aansluitkabels voor het aansluiten van de monitor door de daarvoor bestemde boringen in de montageplaat zoals weergegeven in afbeelding.
- ⇒ Zet de monitor op de montageplaat en bevestig deze daarop met geschikte verbindingselementen.



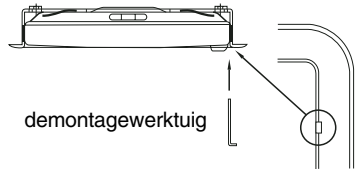
Monitor testen en instellen, daarna klittenband aanbrengen

- ⇒ Sluit de monitor aan, zet deze voorlopig in de uitsparing en breng de hoofdsteun in positie.
- ⇒ Test de diverse instellingen van de monitor, zoals helderheid, koptelefoonfunctie, volumeregeling, etc.
- ⇒ Breng dat het klittenband op de achterzijde van de monitor aan en duw het frame op de hoofdsteun. Druk hierbij niet op het beeldscherm zelf, doch alleen op de rand.



Demontage

- ⇒ Steek het demontagewerktuig tussen het beeldscherm en de montageplaat om het beeldscherm te verwijderen.
- ⇒ Plaats het demontagewerktuig op het punt van de inkeping tussen het beeldscherm en de montageplaat.

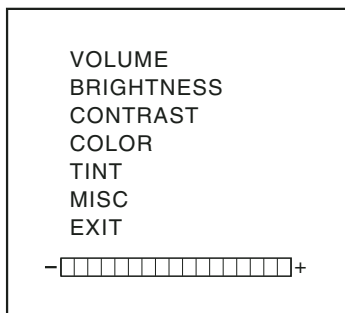


WERKING

OSD-functies

Hoofdmenu

- ⇒ Druk op toets "MODE" op het hoofdapparaat of "MENU" op de afstandsbediening om het hoofdmenu op te roepen.
- ⇒ Kies de optie "EXIT" om het OSD-menu weer te verlaten.



- **VOLUME:**

Instellen van het geluidsvolume

- **BRIGHTNESS (helderheid):**

Instellen van de beeldhelderheid

- **CONTRAST:**

Instellen van het beeldcontrast

- **COLOR (kleur):**

Instellen van de kleuren

- **TINT (scherpte):**

Instellen van de beeldscherpte

- **MISC:**

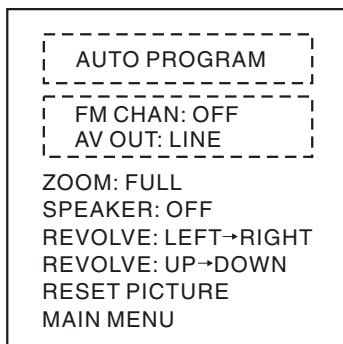
Submenu openen

- **EXIT (beëindigen):**

OSD-menu verlaten

Submenu

- ⇒ Kies in het hoofdmenu de optie MISC om de volgende menuopties te kiezen.
- ⇒ Kies in het submenu de optie "MAIN MENU" om terug te keren naar het hoofdmenu en vervolgens de optie "EXIT" om het OSD-menu te verlaten.



Let op:

Wisselen BOVEN → ONDER (uit-functie):

- **AUTO PROGRAM (autoprogrammering):**

Zie de functie "AUTO PROGRAM" in de beschrijving van de afstandsbediening.

- **AV OUT (AV-uitgang):**

Kies deze optie om te wisselen tussen de AV-uitgangsmodi "Constant" en "Variabel".

- ZOOM :

Deze modus is vooraf standaard ingesteld op "Vol". U kunt de door u gewenste weergavemodus kiezen uit de diverse instellingen door de toetsen ▲ of ▼ in te drukken voor de volgende instelingsopties:

Vol = voor het weergeven van een 4:3-sigitaal op 16:9-beeldformaat.

ZOOM1 = beeldhoogte, zoomfactor = 4/3

BREEDTE1 = beeldhoogte en verschillende beeldbreedten

Normaal = beeldformaat 3:4

ZOOM2 = zoomfactor = 8/7

BREEDTE = verschillende beeldbreedten

BREEDTE2 = beeldhoogte en verschillende beeldbreedten

ZOOM3 = beeldhoogte, zoomfactor = 8/7

- SPEAKER (Luidspreker):

Kies de optie "SPEAKER" en schakel dan de luidspreker van de monitor in of uit met de toetsen ▲ of ▼.

- REVOLVE (wisselen):

Met deze functie en de toetsen ▲ en ▼ kunt u de weergave op het beeldscherm wisselen.

- RESET PICTURE (reset):

Kies de optie "RESET PICTURE" om de ingestelde parameters terug te zetten op de vooraf door de fabriek ingestelde waarden.

- MAIN MENU (hoofdmenu):

Wanneer u zich in het submenu bevindt, kiest u deze optie om terug te keren naar het hoofdmenu.

- AUX (ingang):

Video-ingang waar u een extra signaalbron op kunt aansluiten (spelletjesconsole, camcorder enz.).

Opmerking:

Gebruik uitsluitend het originele toebehør 7 607 001 510 van Blaupunkt.

Gebruik anders een monostekker.

TECHNISCHE GEGEVENS

Technische gegevens

Systeem: NTSC/PAL dual system

Voedingsspanning / verbruik:
12 V gelijkstroom
± 10%, <700 mA

Stand-by: < 1 mA

Video-ingangsniveau:
gecombineerd
videosignaal 0,7 -
2,0 Vp-p 75 Ohm

Audio-ingangsniveau:
0 - 0,3 Vrms
10 - 20 kHz

Bedrijfstemperatuur:
0° C - +60° C

Opslagtemperatuur:
-20° C - +70° C

Beeldschermgrootte (diagonaal):
5,6", 7"

Contrastverhouding:
150

Stroomverbruik: < 9 W

Helderheid: 400 cd/m²

Beeldweergavetechniek:
TFT-dunfilmtransistor-beeldscherm-system

Resolutie (pixel):

5,6": 720 (h) x 234 (b) =
168.480 pixels

7": 1440 (h) x 234 (b) =
336.960 pixels

Zwartlicht: koudkathode-draadbuizen

Zichtbaar beeldschermoppervlak:
155,52 (b) x
87,75 (h) mm

Zichthoek:
5,6": van links en
rechts: 45°,
van boven: 10°,
van onder: 30°

7": van links en
rechts: 60°,
van boven: 60°,
van onder: 30°

Totale afmetingen monitor:
5,6": 140 (b) x 114 (h) x
42 (d) mm

7": 200 (b) x 127 (h) x
33,5 (d) mm

Gewicht monitor: < 500 g

Wijzigingen voorbehouden!

Garantie

De omvang van de garantie richt zich naar de wettelijke bepalingen binnen het land waar het apparaat is gekocht. Mocht het apparaat gebreken vertonen, kunt u zich met de aankoopbon wenden tot uw dealer.

Ook wanneer in uw land de wettelijke garantietermijn minder bedraagt dan twaalf maanden, geeft Blaupunkt een fabrieksgarantie van twaalf maanden. Schade door slijtage, oneigenlijk of commercieel gebruik is uitgezonderd van deze garantie.

Om gebruik te maken van de door Blaupunkt verschaftte fabrieksgarantie kunt u het apparaat met de aankoopbon opsturen aan de centrale klantenservice van Blaupunkt in uw land. Het dichtstbijzijnde adres is te verkrijgen bij de telefoonhotline op de achterzijde van dit boekje. Blaupunkt behoudt zich het recht voor verbeteringen uit te voeren of een vervangend exemplaar te leveren.

Service-Nummern / Service numbers / Numéros du service après-vente / Numeri del servizio di assistenza / Servicenummers / Telefonnummer för service / Números de servicio / Números de serviço / Servicenumre

Country:	Phone:	Fax:	WWW:
Germany	(D) 0180-5000225	05121-49 4002	http://www.blaupunkt.com
Austria	(A) 01-610 390	01-610 393 91	
Belgium	(B) 02-525 5454	02-525 5263	
Denmark	(DK) 44 898 360	44-898 644	
Finland	(FIN) 09-435 991	09-435 99236	
France	(F) 01-4010 7007	01-4010 7320	
Great Britain	(GB) 01-89583 8880	01-89583 8394	
Greece	(GR) 0800-550 6550	01-576 9473	
Ireland	(IRL) 01-4149400	01-4598830	
Italy	(I) 02-369 6331	02-369 6464	
Luxembourg	(L) 40 4078	40 2085	
Netherland	(NL) 023-565 6348	023-565 6331	
Norway	(N) 66-817 000	66-817 157	
Portugal	(P) 01-2185 00144	01-2185 11111	
Spain	(E) 902-120234	916-467952	
Sweden	(S) 08-7501500	08-7501810	
Switzerland	(CH) 01-8471644	01-8471650	
Czech. Rep.	(CZ) 02-6130 0441	02-6130 0514	
Hungary	(H) 01-333 9575	01-324 8756	
Poland	(PL) 0800-118922	022-8771260	
Turkey	(TR) 0212-3350677	0212-3460040	
USA	(USA) 800-2662528	708-6817188	
Brasil (Mercosur)	(BR) +55-19 3745 2769	+55-19 3745 2773	
Malaysia (Asia Pacific)	(MAL) +604-6382 474	+604-6413 640	

Blaupunkt GmbH

