

OK

Radio / CD / MP3

Modena MP54

Sevilla MP54

7 644 260 310

7 644 262 310

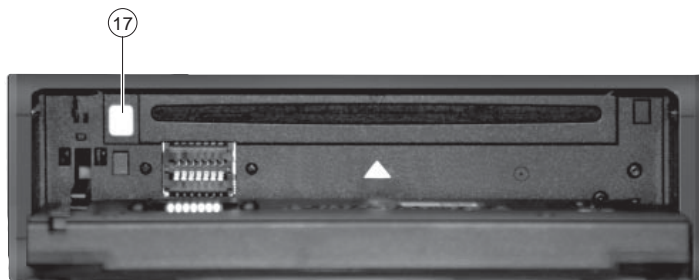
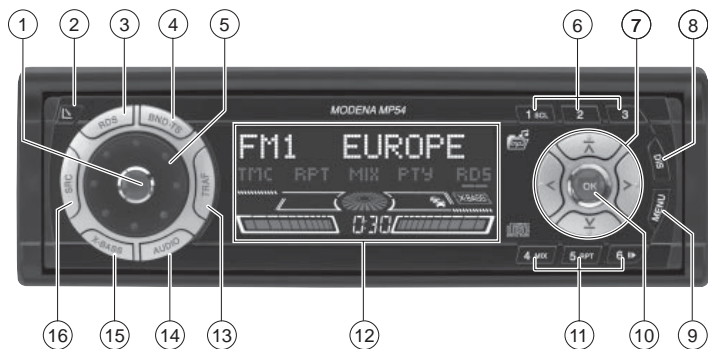
Käyttö- ja asennusohje





<http://www.blaupunkt.com>

 **BLAUPUNKT**

Avaa tästä



KÄYTTÖELEMENTIT

- ① Painike laitteen päälle-/poiskyt-kemistä ja laitteen mykistystä (mute) varten
- ② -painike: aukikäännettävän ja irrotettavan etupaneelin (Flip-Release-Panel) avaaminen
- ③ **RDS**-painike: RDS-toiminnon (Radio Data System) kytkeminen päälle/pois
- ④ **BND**-painike (Band): radion valinta äänilähteeksi, FM-muistitajien (ULA) sekä aaltoalueiden MW (KA) ja LW (PA) valinta
TS: käynnistää travelstore-toiminnon
- ⑤ Äänenvoimakkuuden säädin
- ⑥ Numeronäppäimet **1 - 3**
- ⑦ Nuolinäppäimet
- ⑧ **DIS**: näytön sisällön vaihto
- ⑨ **MENU**-painike: valikoiden kutsuminen perusasetuksia varten
- ⑩ **OK**-painike: valikoihin syötettyjen tietojen vahvistaminen ja Scan-toiminnon käynnistäminen
- ⑪ Numeronäppäimet **4 - 6**
- ⑫ Näyttö
- ⑬ **TRAF**-painike: liikennetiedotus-toiminnon kytkeminen päälle/pois
- ⑭ **AUDIO**-painike: basson, diskantin, balanssin ja faaderin asetus Taajuuskorjaimen valmiiden asetusten valinta
- ⑮ **X-BASS**-painike: X-BASS-toiminnon kytkeminen päälle/pois ja säätö
- ⑯ **SRC**-painike: äänilähteen CD/MP3, CD-vaihtaja (jos sellainen on kytkettynä) tai AUX valinta
- ⑰ -painike: CD:n poistaminen laitteesta

Ohjeita ja lisätarvikkeet	6	MP3-käytön käynnistäminen	24
Irrotettava etupaneeli	7	Hakemiston valinta	24
Kytkeminen päälle/pois	8	Kappaleen/tiedoston valinta	24
Äänenvoimakkuuden säätö	9	Pikasiirto	24
Radiokäyttö	12	Kappaleiden satunnaissoitto (MIX)	24
Radion asetus	12	Kappaleiden selailuhaku (SCAN)	25
Radiokäytön kytkeminen päälle	12	Yksittäisen kappaleen tai koko	
RDS-toiminto	12	hakemiston jatkuva soitto (REPEAT) ..	25
Aaltoalueen/muistitason valinta	13	Toiston keskeytys (PAUSE)	25
Asemien viritys	13	Näyttötavan valinta	26
Asemanhakuherkkyyden säätö	14	CD-vaihtajan käyttö	27
Asemien tallennus	14	CD-vaihtajan käytön käynnistäminen .	27
Asemien automaattinen tallennus		CD-levyn valinta	27
(travelstore)	14	Kappaleen valinta	27
Tallennettujen asemien valinta	15	Pikasiirto (äänellinen)	27
Asemien selailuhaku (SCAN)	15	Yksittäisen kappaleen tai koko	
Selailuhaun esittelyajan säätö	15	CD-levyn jatkuva soitto (REPEAT)	27
Ohjelmatyyppi (PTY)	15	Kappaleiden satunnaissoitto (MIX)	28
Radiovastaanoton optimointi	17	Kaikkien CD-levyjen kappaleiden	
Näyttötavan valinta	17	selailuhaku (SCAN)	28
Liikenne-radio	17	Toiston keskeytys (PAUSE)	28
CD-käyttö	18	CLOCK - kellonaika	29
CD-käytön käynnistäminen	18	Ääni	30
Kappaleen valinta	19	X-BASS	31
Kappaleiden pikavalinta	19	Spektrometrin säätö	32
Pikasiirto (äänellinen)	19	Kirkkauden (himmennimen)	
Kappaleiden satunnaissoitto (MIX)	19	säätö	32
Kappaleiden selailuhaku (SCAN)	19	Katselukulman säätö	32
Kappaleen jatkuva soitto (REPEAT) ...	20	Ulkoiset äänilähteet	33
Toiston keskeytys (PAUSE)	20	TMC dynaamista	
Näyttötavan vaihto	20	navigointijärjestelmää varten	33
CD-tekstin näyttö	20	Tekniset tiedot	34
CD-levyjen nimeäminen	21	Palvelunumerot	35
Liikennetiedotukset CD-käytön aikana ..	22	Asennusohje	35
CD-levyn poistaminen	22		
MP3-käyttö	22		
MP3-CD-levyjen luominen	22		

OHJEITA JA LISÄTARVIKKEET

Kiitämme, että olet valinnut Blaupunkt-tuotteen. Toivotamme paljon iloa uuden laitteen käytössä.

Ennen kuin käytät laitetta ensimmäisen kerran, lue tämä käyttöohje.

Blaupunktin työntekijät tekevät parhaansa luodakseen entistäkin selkeämpiä ja ymmärrettävämpiä käyttöohjeita. Jos kaikesta huolimatta ilmaantuu laitteen käyttöön liittyviä kysymyksiä, käänny alan kaupiaan tai maassasi toimivan puhelinpalvelun puoleen. Puhelinnumerot löytyvät tämän vihkosen takasivulta.

Euroopan Unionin alueella ostetuille tuotteillemme myönnämme valmistajan takuun. Takuuehdot löytyvät Internet-osoitteestamme www.blaupunkt.de tai voit tilata ne suoraan valmistajalta:

Blaupunkt GmbH, Hotline CM/PSS,
Robert Bosch Str. 200,

D-31139 Hildesheim

Liikenneturvallisuus



Liikenneturvallisuuden on ehdottomasti oltava etusijalla. Käytä autoradiota vain, jos liikennetilanne sen sallii. Tutustu laitteeseen ennen kuin aloitat ajon.

Kuljettajan on aina kyettävä havaitsemaan esim. poliisin, palokunnan ja pelastuspalvelun varoitussignaalit ajoissa. Säädä tästä syystä radio-äänenvoimakkuus ajon aikana turvalliselle tasolle.

Asennus

Jos haluat asentaa laitteen itse, lue ensin ohjeen lopussa olevat asennus- ja liitäntäohjeet.

Lisätarvikkeet

Käytä vain Blaupunktin hyväksymiä lisätarvikkeita.

Kauko-ohjain

Lisätarvikkeena saatavan kauko-ohjaimen RC 08 tai RC 10 avulla voit käyttää autoradion tärkeimpiä toimintoja ohjauspyörältä käsin.

Päälle- ja poiskytkeminen ei ole mahdollista kauko-ohjaimella.

Vahvistin

Voit käyttää kaikkia Blaupunkt- ja Velocity-vahvistimia.

CD-vaihtaja (changer)

Voit kytkeä laitteeseen seuraavat Blaupunktin CD-vaihtajat: CDC A 08, IDC A 09 ja CDC A 03.

Compact Drive MP3

Jos haluat kuunnella MP3-musiikkikappaleita, CD-vaihtajan tilalle voidaan kytkeä Compact Drive MP3. Compact Drive MP3 -asemaa käytettäessä MP3-musiikkikappaleet tallennetaan ensin tietokoneella Microdrive™-kiintolevyille. Jos Compact Drive MP3 on kytketty autoradioon, MP3-kappaleita voidaan kuunnella normaalien CD-musiikkikappaleiden tapaan. Compact Drive MP3 -laitetta käytetään kuten CD-vaihtajaa. Useimpia CD-vaihtajan toimintoja voidaan käyttää myös Compact Drive MP3:n kanssa.

Irrotettava etupaneeli

Varkaudenesto

Laitteessa on varkaussuojana irrotettava etupaneeli (Release Panel). Ilman etupaneelia laite on varkaalle arvoton.

Suojaa laite varkauksilta ottamalla etupaneeli aina mukaasi, kun poistut ajoneuvosta. Älä jätä etupaneelia autoon, ei edes piilossa olevaan paikkaan.

Etupaneeli on suunniteltu siten, että sen käsittely on helppoa.

Ohje:

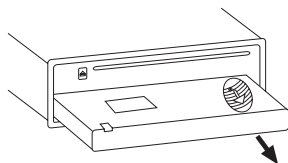
- Älä päästä etupaneelia putoamaan.
- Älä altista etupaneelia suoralle auringonvalolle tai muille lämmönlähteille.
- Vältä koskemasta etupaneelin kontakteihin käsin. Puhdista kontaktit tarvittaessa alkoholiin kastetulla nukkaamattomalla liinalla.

Etupaneelin irrottaminen

- ⇒ Paina painiketta  ②.

Etupaneeli aukeaa.

- ⇒ Tartu etupaneelin oikeaan reunaan ja vedä paneeli kohtisuoraan ulos pidikkeistä.

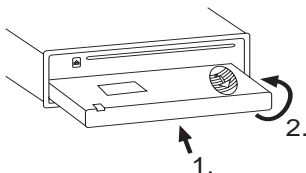


Ohje:

- Laite kytkeytyy pois päältä vapaasti asetettavan ajan kuluttua. Lue tämän luvun kohta "Poiskytkennän ajastin (OFF TIMER)".
- Kaikki ajankohtaiset asetukset tallentuvat.
- Jos laitteen sisällä on CD-levy, se pysyy siellä.

Etupaneelin paikalleenasettaminen

- ⇒ Pidä etupaneelia suorassa kulmassa laitteeseen nähden.
- ⇒ Työnnä etupaneeli laitteen oikeassa ja vasemmassa alareunassa oleviin ohjaimiin. Työnnä etupaneelia varovasti kiinnikkeisiin, kunnes se lukittuu.
- ⇒ Työnnä etupaneelia varovasti ylöspäin laitteen sisään päin, kunnes se lukittuu paikoilleen.



Ohje:

- Kun kiinnität etupaneelia, älä paina näytön kohdalta.

Jos laite oli päällä etupaneelia irrotettaessa, se kytkeytyy jälleen automaattisesti päälle, kun etupaneeli asetetaan takaisin paikoilleen. Viimeiset asetukset ovat edelleen voimassa (radio, CD/MP3, CD-vaihtaja tai AUX).

Poiskytkennän ajastin (OFF TIMER)

Kun etupaneeli on irrotettu, laite kytkeytyy pois päältä vapaasti asetettavan ajan kuluttua. Aika voidaan valita 0 - 30 sekunnin väliltä.

- ⇒ Paina painiketta **MENU** (9).
- ⇒ Painele painiketta **Y** tai **X** (7), kunnes näyttöön ilmestyy "OFF TIMER".
- ⇒ Säädä aika painikkeilla **<>** (7).

Kun säätö on tehty,

- ⇒ paina kaksi kertaa painiketta **MENU** (9) tai **OK** (10).

Ohje:

- Jos poiskytkentäajaksi asetetaan 0 sekuntia, laite kytkeytyy pois päältä heti, kun etupaneeli avataan.

Kytkeminen päälle/pois

Laite voidaan kytkeä päälle/pois usealla eri tavalla:

Päälle/poiskytkeminen ajoneuvon virtalukolla

Jos laite on liitetty oikein ajoneuvon sytytysvirtaan eikä sitä ole kytketty pois päältä painikkeella (1), se kytkeytyy päälle/pois, kun ajoneuvo käynnistetään tai sammutetaan.

Päälle/poiskytkeminen irrotettavan etupaneelin avulla.

- ⇒ Irrota etupaneeli.

Laite kytkeytyy pois päältä.

Ohje:

- Laite kytkeytyy pois päältä asetettavan ajan kuluttua. Lue tätä varten kohta "Poiskytkennän ajastin".
- ⇒ Kiinnitä etupaneeli jälleen paikoilleen.

Laite kytkeytyy päälle. Viimeiset asetukset (radio, CD/MP3, CD-vaihtaja tai AUX) ovat jälleen voimassa.

Kytkeminen päälle/pois painikkeella (1)

- ⇒ Kytke laite päälle painamalla painiketta (1).
- ⇒ Kytke laite pois päältä painamalla painiketta (1) yli kahden sekunnin ajan.

Laite kytkeytyy pois päältä.

KYTKEMINEN PÄÄLLE/POIS ÄÄNENVOIMAKKUUDEN SÄÄTÖ

Ohje:

- Jotta ajoneuvon akku säästyy, laite kytkeytyy automaattisesti pois päältä tunnin kuluttua siitä, kun ajoneuvon virta on sammutettu.

Päällekytkeminen asettamalla CD-levy sisään

Jos laitteen virta on pois päältä eikä sen sisällä ole CD-levyä:

- ⇒ Paina painiketta  (2).

Etupaneeli aukeaa.

- ⇒ Työnnä CD-levy voimaa käyttämättä laitteen sisään tekstipuoli ylöspäin, kunnes tunnet vastusta.

Laite vetää CD-levyn automaattisesti sisään.

CD-levyn sisäänvetoa ei saa estää eikä avustaa painamalla.

- ⇒ Sulje etupaneeli painamalla kevyesti, kunnes se lukittuu.

Laite kytkeytyy toimintaan, CD-toisto alkaa.

Ohje:

- Jos ajoneuvon virta on sammuksissa, kun CD asetetaan laitteen sisään, laite on ensin kytkettävä päälle painikkeella (1), jotta toisto voi alkaa.

Äänenvoimakkuuden säätö

Äänenvoimakkuutta voidaan säätää välillä 0 (pois päältä) - 66 (suurin voimakkuus).

Jos haluat korottaa äänenvoimakkuutta,

- ⇒ kierrä äänenvoimakkuuden säädintä (5) oikealle.

Jos haluat alentaa äänenvoimakkuutta,

- ⇒ kierrä äänenvoimakkuuden säädintä (5) vasemmalle.

Päällekytkettäessä voimassa olevan äänenvoimakkuuden säätö

Voit säätää sitä äänenvoimakkuutta, jolla laite aloittaa toiston, kun se kytketään päälle.

- ⇒ Paina painiketta **MENU** (9).

- ⇒ Painele painiketta **V** tai **T** (7), kunnes näyttöön ilmestyy "ON VOLUME".

- ⇒ Säädä päällekytkemisen yhteydessä voimassa olevaa äänenvoimakkuutta painikkeilla **<>** (7).

Säädön helpottamiseksi laitteen äänenvoimakkuus nousee tai laskee säädön mukaisesti.

Jos valitset asetukseksi "LAST VOL", aktivoituu jälleen sama äänenvoimakkuus, joka oli voimassa ennen laitteen poiskytkemistä.

Ohje:

- Kuuloaistin suojaamiseksi päällekytkemisvoimakkuus on rajoitettu arvoon "38". Jos valittuna on asetus "LAST VOL" ja äänenvoimakkuus on ennen laitteen poiskytkemistä ollut tätä rajaa

ÄÄNENVOIMAKKUUDEN SÄÄTÖ

korkeampi, päällekytkettäessä on voimassa arvo "38".

Kun säätö on tehty,

- ⇨ paina kaksi kertaa painiketta **MENU** (9) tai **OK** (10).

Äänen mykistys (mute)

Voit alentaa äänenvoimakkuuden hetkessä (mykistää laitteen) aiemmin säätämällesi tasolle.

- ⇨ Paina **lyhyesti** painiketta (1).

Näyttöön ilmestyy "MUTE".

Mykistyksen (mute) päättäminen

Jos haluat palata aikaisemmin voimassa olleeseen äänenvoimakkuuteen,

- ⇨ paina uudelleen **lyhyesti** painiketta (1).

Mykistyksen äänenvoimakkuuden säätö

Mykistyksen äänenvoimakkuutta (Mute Level) voidaan säätää.

- ⇨ Paina painiketta **MENU** (9).
- ⇨ Painele painiketta **V** tai **⏏** (7), kunnes näyttöön ilmestyy "MUTE LEVEL".
- ⇨ Säädä Mute Level painikkeilla **<>** (7).

Kun säätö on tehty,

- ⇨ paina kaksi kertaa painiketta **MENU** (9) tai **OK** (10).

Puhelimen/ navigointijärjestelmän kuuntelu

Jos autoradioon on kytketty matkapuhelin tai navigointijärjestelmä, autoradio mykistyy puhelimen käytön ja navigointijärjestelmän puheopastuksen ajaksi. Puhelu tai puheopastus kuuluu autoradion kaiuttimien kautta. Tätä varten matkapuhelimen tai navigointijärjestelmän on oltava kytkettynä autoradioon asennusohjeessa kuvatulla tavalla.

Tähän tarvitaan kaapeli, jonka Blaupunkt-nro on: 7 607 001 503.

Tarkempia tietoja autoradioosi sopivista navigointijärjestelmistä saat Blaupunkt-kauppialtasi.

Jos puhelun tai navigointijärjestelmän puheopastuksen aikana tulee liikennetiedotus, se tulee kuuluviin vasta puhelun/opastuksen päätyttyä (mikäli se jatkuu vielä). Liikennetiedotuksia ei nauhoiteta!

Jos liikennetiedotuksen aikana tulee puhelu tai navigoinnin puheopastus, liikennetiedotuksen toisto keskeytyy, jotta voidaan kuunnella puhelua tai opastusta.

Puheluiden ja navigointijärjestelmän puheopastuksen äänenvoimakkuutta voidaan säätää.

- ⇨ Paina painiketta **MENU** (9).

ÄÄNENVOIMAKKUUDEN SÄÄTÖ

⇨ Painele painiketta **V** tai **T** (7), kunnes näyttöön ilmestyy "TEL/NAVI VOL".

⇨ Säädä haluamasi äänenvoimakkuus painikkeilla **<>** (7).

Kun säätö on tehty,

⇨ paina kaksi kertaa painiketta **MENU** (9) tai **OK** (10).

Ohje:

- Voit säätää puheluiden ja puheopastuksen äänenvoimakkuutta toiston aikana suoraan äänenvoimakkuuden säätimellä (5).

Äänimerkin äänenvoimakkuuden säätö

Jos painat tiettyjen toimintojen aikana jotain painiketta yli kaksi sekuntia (esim. tallentaessasi asemia asemapainikkeisiin), kuuluu äänimerkki. Äänimerkin voimakkuutta voidaan säätää.

⇨ Paina painiketta **MENU** (9).

⇨ Painele painiketta **V** tai **T** (7), kunnes näyttöön ilmestyy "BEEP".

⇨ Säädä äänenvoimakkuus painikkeilla **<>** (7). "OFF" = äänimerkki pois päältä, "7" = suurin äänimerkin voimakkuus.

Kun säätö on tehty,

⇨ paina painiketta **MENU** (9) tai **OK** (10).

Automatic Sound

Tämän toiminnon avulla autoradion äänenvoimakkuus säätyy automaattisesti ajonopeuden mukaan. Sitä varten autoradion on oltava kytkettynä asennusohjeessa kuvatulla tavalla.

Automaattinen äänenvoimakkuuden korotus voidaan säätää kuudelle eri tasolle (0-5).

⇨ Paina painiketta **MENU** (9).

⇨ Painele painiketta **V** (7), kunnes näyttöön ilmestyy "AUTO SOUND".

⇨ Säädä äänenvoimakkuuden muutos painikkeilla **<>** (7).

Kun säätö on tehty,

⇨ paina kaksi kertaa painiketta **MENU** (9) tai **OK** (10).

Ohje:

- Nopeudesta riippuvaisen äänenvoimakkuuden säädön optimaalinen asetus riippuu ajoneuvon äänitasosta. Määritä ajoneuvollesi sopiva arvo kokeilemalla.

Radiokäyttö

Laitteessa on RDS-radiovastaanotin. Monet FM-asetat (ULA) lähettävät signaalia, joka sisältää ohjelman lisäksi muuta informaatiota, esim. aseman nimen ja ohjelmatyyppin (PTY).

Kun laite tunnistaa aseman nimen, se ilmestyy näyttöön.

Radion asetus

Jotta radio toimii moitteettomasti, laite on säädettävä käyttöalueen mukaan. Asetukseksi voidaan valita Eurooppa (EUROPE), Amerikka (AMERICA), Etelä-Amerikka (S-AMERICA) tai Thaimaa (THAI). Laite on tehtaalla säädetty sen alueen mukaan, jolla se on ostettu. Jos radiovastaanotossa on ongelmia, tulisi tämä asetus tarkistaa.

- ⇨ Paina painiketta **MENU** (9).
- ⇨ Painele painiketta **√** (7), kunnes näyttöön ilmestyy "TUNER AREA".
- ⇨ Valitse asetukseksi "EUROPE", "AMERICA", "THAI" tai "S-AMERICA" painamalla painiketta **<** tai **>** (7).
- ⇨ Paina kaksi kertaa painiketta **MENU** (9) tai **OK** (10).

Ohje:

- Tässä ohjeessa kuvatut REGIONAL-, PTY- ja liikennetiedotustoiminnot ovat voimassa vain, jos laitteen alueasetuksena on Eurooppa ("EUROPE"). Jos käytät muuta asetusta kuin "EUROPE", kyseiset painikkeet, näytöt ja valikot eivät toimi tai tule ollenkaan näkyviin.

Radiokäytön kytkeminen päälle

Jos CD/MP3-soittimen, CD-vaihtajan tai AUX-äänilähteen käyttö on päällä,

- ⇨ paina painiketta **BND•TS** (4).

tai

- ⇨ painele painiketta **SRC** (16), kunnes näyttöön ilmestyy muistitaso, esim. "FM1".

RDS-toiminto

RDS-toiminnot AF (vaihtoehtoinen taajuus) ja REGIONAL (alueohjelmat) laajentavat laitteen käyttömahdollisuuksia.

- AF: Kun RDS-toiminto on aktivoituna, laite etsii kuuluvalla asemalle automaattisesti parhaan taajuuden.
- REGIONAL: Jotkin asemat lähettävät tiettyinä aikoina erisisältöistä alueohjelmaa. REGIONAL-toiminnon avulla estetään se, että autradio vaihtaa vaihtoehtoiselle taajuudelle, joka lähettää erilaista ohjelmaa.

Ohje:

- Alueohjelmatoiminto (REGIONAL) on aktivoitava/deaktivoitava erikseen valikossa.

Alueohjelmatoiminnon (REGIONAL) kytkeminen päälle/pois

- ⇨ Paina painiketta **MENU** (9).
- ⇨ Painele painiketta **∨** tai **⌂** (7), kunnes näyttöön ilmestyy "REGIONAL". Tunnuksen "REGIONAL" jälkeen näkyy joko "OFF" (pois päältä) tai "ON" (päällä).
- ⇨ Kytke REGIONAL-toiminto päälle tai pois painamalla painiketta **>** tai **<** (7).
- ⇨ Paina painiketta **MENU** (9) tai **OK** (10).

RDS-toiminnon kytkeminen päälle/pois

Jos haluat käyttää RDS-toimintoja AF ja REGIONAL,

- ⇨ paina painiketta **RDS** (3).

RDS-toiminnot ovat aktiivisia, jos näytössä on tunnus "RDS".

Aaltoalueen/muistitason valinta

Tällä laitteella voidaan vastaanottaa ohjelmia taajuusalueilta FM (ULA), MW (KA) ja LW (PA). FM-alueella on käytävissä kolme muistitason (FM1, FM2 ja FMT) ja aaltoalueilla MW ja LW yksi muistitason kutakin aluetta kohti. Jokaiselle muistitasolle voidaan tallentaa kuusi asemaa.

Jos haluat vaihdella muistitasoja FM1, FM2 ja FMT tai aaltoalueita MW ja LW,

- ⇨ paina lyhyesti painiketta **BND•TS** (4).

Asemien viritys

Voit virittää asemat eri tavoin.

Automaattinen asemanhaku

- ⇨ Paina painiketta **∨** tai **⌂** (7).

Seuraava vastaanottokelpoinen asema virityttyä kuuluviin.

Aseman manuaalinen viritys

Voit virittää haluamasi aseman myös manuaalisesti.

Ohje:

- Aseman manuaalinen viritys on mahdollista vain, kun RDS on pois päältä.
- ⇨ Paina painiketta **<** tai **>** (7).

Asemaketjujen selaus (vain ULA-alueella)

Jos jokin asema lähettää useampaa rinnakkaista ohjelmaa, voit selata näitä ns. "asemaketjuja".

Ohje:

- Tätä toimintoa voi käyttää vain, kun RDS on aktivoituna.
- ⇨ Siirry asemaketjun seuraavaan asemaan painamalla painiketta **<** tai **>** (7).

Ohje:

- Voit siirtyä tällä tavalla vain asemille, jotka laite on vastaanottanut vähintään kerran aikaisemmin. Käytä tähän selailuhaku- tai travelstore-toimintoa.

Asemanhakuherkkyyden säätö

Voit valita, haluatko kuunnella vain voimakkaita vai myös heikkoja asemia.

- ⇒ Paina painiketta **MENU** (9).
- ⇒ Painele painiketta **V** tai **T** (7), kunnes näyttöön ilmestyy "SENS".
- ⇒ Paina painiketta **>** (7).

Näyttöön ilmestyy asemanhakuherkkyyden voimassa oleva arvo. "SENS HI6" tarkoittaa suurinta mahdollista herkkyyttä. "SENS LO1" tarkoittaa alhaisinta herkkyyttä.

- ⇒ Säädä haluamasi herkkyys painikkeilla **<>** (7).

Kun säätö on tehty,

- ⇒ paina painiketta **MENU** (9) tai **OK** (10).

Ohje:

- Voit säätää aaltoalueiden FM ja MW/LW (AM) herkkyyden eri tasolle.

Asemien tallennus

Asemien manuaalinen tallennus

- ⇒ Valitse haluamasi muistitaso FM1, FM2, FMT tai aaltoalue MW (KA) tai LW (PA).
- ⇒ Viritä haluamasi asema.
- ⇒ Pidä haluamaasi asemapainiketta **1 - 3** (6) tai **4 - 6** (11) painettuna yli kahden sekunnin ajan.

Asemien automaattinen tallennus (travelstore)

Voit tallentaa alueen kuusi voimakkainta asemaa automaattisesti (vain ULA-alueella). Asemat tallennetaan muistitasoon FMT.

Ohje:

- Tälle muistitasolle aiemmin tallennetut asemat korvautuvat uusilla.
- ⇒ Pidä painiketta **BND•TS** (4) painettuna yli kahden sekunnin ajan.

Tallennus alkaa. Näyttöön ilmestyy "FM T-STORE". Kun tallennus on päättynyt, FMT-tason muistipaikkaan 1 tallennettu asema tulee kuuluviin.

Tallennettujen asemien valinta

- ⇒ Valitse muistitaso tai aaltoalue.
- ⇒ Paina haluamasi aseman painiketta **1 - 3** (6) tai **4 - 6** (11).

Asemien selailuhaku (SCAN)

Selailuhakutoiminnossa laite esittelee lyhyesti vastaanottokelpoiset asemat. Selailuhaun kuulumisajaksi voidaan asettaa valikossa 5 - 30 sekuntia.

Selailuhaun käynnistäminen

- ⇒ Pidä **OK**-painiketta (10) painettuna yli kahden sekunnin ajan.

Selailuhaku käynnistyy. Näyttöön ilmestyy hetkeksi "SCAN", minkä jälkeen siinä vilkkuu kuuluvilla olevan aseman tunnus tai taajuus.

Selailuhaun lopetus, aseman kuuntelun jatkaminen

- ⇒ Paina **OK**-painiketta (10).

Selailuhaku päättyy, viimeksi viritettynä ollut asema jää kuuluviin.

Selailuhaun esittelyajan säätö

- ⇒ Paina painiketta **MENU** (9).
- ⇒ Painele painiketta **∨** tai **∧** (7), kunnes näyttöön ilmestyy "SCAN TIME".
- ⇒ Aseta haluamasi esittelyaika painikkeilla **<>** (7).

Kun säätö on tehty,

- ⇒ paina kaksi kertaa painiketta **MENU** (9) tai **OK** (10).

Ohje:

- Säädetty esittelyaika koskee myös CD/MP3-soittimen ja CD-vaihtajan selailuhakua.

Ohjelmatyyppi (PTY)

Aseman nimen lisäksi jotkin ULA-asetmat lähettävät myös ohjelmatyyppiä koskevaa informaatiota. Autoradio vastaanottaa nämä tiedot ja näyttää ne näytössä.

Ohjelmatyyppejä voivat olla esim.:

KULTTUURI	MATKAT	JAZZ
URHEILU	UUTISET	POP
ROCK	MUSIIKKI	

PTY-toiminnon avulla voit valita tietyn tyyppistä ohjelmaa lähettäviä asemia.

PTY-EON

Kun ohjelmatyyppi on valittu ja haku käynnistetty, laite siirtyy aikaisemmalta asemalta valittua ohjelmatyyppiä lähettävälle asemalle.

Ohje:

- Jos laite ei löydä yhtään asemaa, joka lähettää valittua ohjelmatyyppiä, kuuluu äänimerkki ja näyttöön tulee hetkeksi ilmoitus "NO PTY". Viimeksi kuunneltu asema viritetty jälleen kuuluviin.
- Jos viritettynä oleva tai jokin muu asemaketjuun kuuluva asema alkaa myöhemmin lähettää valitun ohjelmatyyppin ohjelmaa, laite siirtyy automaattisesti muulta radioasemalta tai CD/MP3-soittimen tai CD-vaihtajan kuuntelusta haluttuun ohjelmatyyppiin.

RADIOKÄYTTÖ

PTY:n kytkeminen päälle/pois

- ⇨ Paina painiketta **MENU** (9).
- ⇨ Painele painiketta **√** tai **⌂** (7), kunnes näyttöön ilmestyy "PTY ON" tai "PTY OFF".
- ⇨ Valitse asetukseksi PTY ON (päällä) tai OFF (pois päältä) näppäimellä **>** tai **<** (7).

Kun PTY on päällä, näytössä on tunnus "PTY".

- ⇨ Paina painiketta **MENU** (9) tai **OK** (10).

PTY-toiminnon kielen valinta

Voit valita kielen, jolla ohjelmatyyppi ilmestyy näyttöön. Valittavissa ovat saksa (DEUTSCH), englanti (ENGLISH) ja ranska (FRANÇAIS).

- ⇨ Paina painiketta **MENU** (9).
- ⇨ Painele painiketta **√** tai **⌂** (7), kunnes näyttöön ilmestyy "PTY LANG".
- ⇨ Valitse haluamasi kieli painikkeilla **<>** (7).

Kun säätö on tehty,

- ⇨ paina kaksi kertaa painiketta **MENU** (9) tai **OK** (10).

Ohjelmatyyppin valinta ja hakutoiminnon käynnistäminen

- ⇨ Paina painiketta **<** tai **>** (7).

Nykyinen ohjelmatyyppi ilmestyy näyttöön.

- ⇨ Jos haluat valita jonkin toisen ohjelmatyyppin, paina **<** tai **>** -painiketta (7) näytön ollessa näkyvillä.

tai

- ⇨ Paina jotain painikkeista **1 - 3** (6) tai **4 - 6** (11) valitaksesi siihen tallennetun ohjelmatyyppin.

Valittu ohjelmatyyppi ilmestyy hetkeksi näyttöön.

- ⇨ Käynnistä hakutoiminto painamalla painiketta **√** tai **⌂** (7).

Seuraava valittua ohjelmatyyppiä lähettävä asema tulee kuuluviin.

Ohjelmatyyppin tallennus asemapainikkeisiin

- ⇨ Valitse ohjelmatyyppi painamalla painiketta **<** tai **>** (7).
- ⇨ Pidä haluamaasi asemapainiketta **1 - 3** (6) tai **4 - 6** (11) painettuna yli kahden sekunnin ajan.

Ohjelmatyyppi on tallennettu valitsemaasi painikkeeseen **1 - 3** (6) tai **4 - 6** (11).

Radiovastaanoton optimointi**Häiriöistä riippuvainen diskanttien vaimennus (HICUT)**

HICUT-toiminto parantaa äänentoistoa vastaanottolaadun ollessa heikko (vain ULA-alueella). Jos radiovastaanotossa on häiriöitä, diskanttia vaimennetaan automaattisesti, jolloin myös häiriöt vähenevät.

HICUT-toiminnon kytkeminen päälle/pois

- ⇨ Paina painiketta **MENU** (9).
- ⇨ Painele painiketta **∨** tai **⌂** (7), kunnes näyttöön ilmestyy "HICUT".
- ⇨ Säädä HICUT painamalla painiketta **<** tai **>** (7).

"HICUT 0" = vaimennus ei ole päällä,
 "HICUT 1" = voimakas mahdollinen diskanttien ja häiriöiden automaattinen vaimennus.

- ⇨ Paina painiketta **MENU** (9) tai **OK** (10).

Näyttötavan valinta

Radiota kuunneltaessa voidaan valita, halutaanko näytön alaosassa näkyviin aaltoalue ja muistipaikka vai aika.

- ⇨ Valitse haluamasi vaihtoehto painamalla lyhyesti painiketta **DIS** (8).

Liikenne radio

Laitteessa on RDS-EON-radiovastaanotin. EON = Enhanced other network. Laitte välittää liikennetiedotuksen (TA) automaattisesti asemaketjun toiselta asemalta, jos kuuntelemasi asema ei lähetä liikennetiedotuksia.

Liikennetiedotuksen jälkeen laite palaa takaisin aikaisemmin kuunneltuun ohjelmaan.

Liikennetiedotustoiminnon kytkeminen päälle/pois

- ⇨ Paina painiketta **TRAF** (13).

Liikennetiedotustoiminto on aktivoituna, kun näytössä on ruuhkaa kuvaava symboli.

Ohje:

Kuulet merkkiäänän,

- jos poistut liikenne radioaseman kuuluvuusalueelta aseman kuuntelun aikana.
- jos poistut viritetyn liikennetiedotuksia lähettävän aseman kuuluvuusalueelta CD/MP3-soittimen tai CD-vaihtajan kuuntelun aikana eikä automaattinen hakutoiminto löydä uutta liikennetiedotuksia lähettävää asemaa.
- jos vaihdat liikennetiedotuksia lähettävän aseman tilalle aseman, joka ei lähetä liikennetiedotuksia.

Kytke tällöin liikennetiedotustoiminto pois päältä tai valitse liikennetiedotuksia lähettävä asema.

Liikennetiedotuksien äänenvoimakkuuden säätö

- ⇒ Paina painiketta **MENU** (9).
- ⇒ Painele painiketta **V** tai **T** (7), kunnes näyttöön ilmestyy "TA VOLUME".
- ⇒ Säädä äänenvoimakkuus painikkeilla **<>** (7).

Kun säätö on tehty,

- ⇒ paina kaksi kertaa painiketta **MENU** (9) tai **OK** (10).

Ohje:

- Voit säätää äänenvoimakkuutta myös liikennetiedotuksen aikana säätimellä (5). Tämä säätö on voimassa kuuluvilla olevan tiedotuksen ajan.

Ohje:

- Voit säätää myös liikennetiedotuksien äänensävyä ja äänen tasapainoa. Ks. luku "Ääni".

CD-käyttö

Voit kuunnella laitteella tavanomaisia ääni-CD-levyjä sekä CD-R- ja CD-RW-levyjä, joiden halkaisija on 12 tai 8 cm. Laitteella voidaan toistaa ääni-CD-levyjen lisäksi myös CD-levyjä, joilla on MP3-musiikkitiedostoja. Ks. luku "MP3-käyttö".

⚠ CD-soittimen vaurioitusvaara!
Muotoillut CD-levyt (shape CDs) eivät sovellu käytettäväksi laitteessa. Emme vastaa sopimattomien CD-levyjen käytön aiheuttamista vahingoista.

CD-käytön käynnistäminen

- Jos laitteen sisällä ei ole CD-levyä:

- ⇒ paina painiketta **L** (2).

Etupaneeli aukeaa.

- ⇒ Työnnä CD-levy voimaa käyttämättä laitteen sisään tekstipuoli ylöspäin, kunnes tunnet vastusta.

Laite vetää CD-levyn automaattisesti sisään.

CD-levyn sisäänvetoa ei saa estää eikä avustaa painamalla.

- ⇒ Sulje etupaneeli painamalla kevyesti, kunnes se lukittuu.

CD-toisto alkaa.

Ohje:

- Jos ajoneuvon virta on sammuksissa, kun CD asetetaan laitteen sisään, laite on ensin kytkettävä päälle painikkeella ①, jotta toisto voi alkaa.
- Jos laitteen sisällä on jo CD-levy:
 - ⇒ painele painiketta **SRC** ⑩, kunnes näyttöön ilmestyy "CD".

Toisto käynnistyy siitä kohdasta, missä se on keskeytetty.

Kappaleen valinta

- ⇒ Voit valita seuraavan tai edellisen kappaleen painamalla jotain nuolinäppäintä ⑦.

Jos painat kerran painiketta **∨** tai **<** ⑦, sama kappale alkaa alusta.

Kappaleiden pikavalinta

Kappaleiden pikavalinta taakse- tai eteenpäin:

- ⇒ Pidä painiketta **∧** / **∨** ⑦ painettuna, kunnes pikavalinta taakse- tai eteenpäin alkaa.

Pikasiirto (äänellinen)

Pikasiirto taakse- tai eteenpäin:

- ⇒ Pidä painiketta **<** tai **>** ⑦ painettuna, kunnes pikasiirto taakse- tai eteenpäin alkaa.

Kappaleiden satunnaissoitto (MIX)

- ⇒ Paina painiketta **4 MIX** ⑪.

Näyttöön ilmestyy hetkeksi "MIX CD", näyttössä on tunnus MIX. Kuuluviin tulee satunnaisesti valittu kappale.

MIX-toiminnon lopettaminen

- ⇒ Paina uudelleen painiketta **4 MIX** ⑪.

Näyttöön ilmestyy hetkeksi "MIX OFF", MIX-tunnus katoaa näytöstä.

Kappaleiden selailuhaku (SCAN)

Laite esittelee lyhyesti kaikki CD-levyn kappaleet.

- ⇒ Pidä painiketta **OK** ⑩ painettuna yli kahden sekunnin ajan.

Seuraava kappale tulee kuuluviin.

Ohje:

- Selailuhaun esittelyaikaa voidaan säätää. Lue kohta "Selailuhaun esittelyajan säätö" luvusta "Radio-käyttö".

SCAN-toiminnon lopetus, kappaleen kuuntelun jatkaminen

- ⇒ Kun haluat lopettaa selailuhakutoiminnon, paina painiketta **OK** ⑩.

Laite jatkaa viimeksi esitellyn kappaleen toistoa.

CD-KÄYTTÖ

Kappaleen jatkuva soitto (REPEAT)

Jos haluat toistaa samaa kappaletta,

⇨ paina painiketta **5 RPT** (11).

Näyttöön ilmestyy hetkeksi "REPEAT TRACK", näytössä on tunnus RPT. Kappaleta toistetaan, kunnes RPT-toiminto lopetetaan.

REPEAT-toiminnon lopettaminen

Jos haluat kytkeä REPEAT-toiminnon pois päältä,

⇨ paina uudelleen painiketta **5 RPT** (11).

Näyttöön ilmestyy hetkeksi "REPEAT OFF", RPT-tunnus katoaa näytöstä. Toisto jatkuu normaalisti.

Toiston keskeytys (PAUSE)

⇨ Paina painiketta **6** (11).

Näyttöön ilmestyy tunnus "PAUSE".

Tauon lopettaminen

⇨ Paina tauon aikana painiketta **6** (11).

Toisto jatkuu.

Näyttötavan vaihto

CD-käytössä voidaan valita erilaisia näyttötapoja:

- Kappaleen numero, soittoaika ja kellonaika
- Kappaleen numero, CD:n nimi ja kellonaika
- Kappaleen numero, CD:n nimi ja soittoaika

Jos haluat vaihtaa näyttötapaa,

⇨ paina kerran tai useammin painiketta **DIS** (8), kunnes näyttöön ilmestyy haluamasi näyttötapa.

CD-tekstin näyttö

Joihinkin CD-levyihin on lisätty ns. CD-tekstiä. CD-teksti voi sisältää esittäjän, levyn ja kappaleen nimen.

CD-teksti voidaan näyttää laitteen näytössä vierivänä tekstinä aina kappaleen vaihtuessa. Kun CD-teksti on näytetty kerran, normaali näyttö palaa. Ks. kohta "Näyttötavan vaihto".

CD-tekstin kytkeminen päälle/pois.

⇨ Paina painiketta **MENU** (9).

⇨ Painele painiketta **↵** tai **⏏** (7), kunnes näyttöön ilmestyy "CD TEXT".

⇨ Kytke CD-tekstitoiminto päälle ("TEXT ON") tai pois päältä ("TEXT OFF") painikkeilla **>** tai **<** (8).

Kun säätö on tehty,

⇨ paina kaksi kertaa painiketta **MENU** (9) tai **OK** (10).

CD-tekstin vieritys

Jos laitteen sisällä oleva CD sisältää CD-tekstiä, se voidaan näyttää laitteen näytössä myös toiston aikana.

⇨ Paina lyhyesti painiketta **1 SCL** (6).

CD-levyjen nimeäminen

Jotta CD-levyjen tunnistus on helpompaa, voit antaa 30 CD-levylle nimen autoradion avulla. Nimet saavat sisältää enintään kahdeksan merkkiä. Jos yrität syöttää enemmän kuin 30 nimeä, näyttöön tulee ilmoitus "CD NAME FULL" (nimimuisti täynnä).

CD-nimen syöttö / muuttaminen

- ⇨ Kuuntele haluamaasi CD-levyä.
- ⇨ Paina painiketta **MENU** (9).
- ⇨ Valitse painikkeilla **↵** / **↶** (7) kohta "CD NAME".
- ⇨ Paina kaksi kertaa painiketta **<** tai **>** (7).

Laite siirtyy editointitilaan. Jos valitulla CD-levyllä ei vielä ole nimeä, näyttöön ilmestyy kahdeksan alaviivaa. Ajankohdainen syöttökohta vilkkuu.

- ⇨ Valitse haluamasi merkit painikkeilla **↵** / **↶** (7). Jos haluat jättää väliin tyhjän kohdan, valitse alaviiva.
- ⇨ Vaihda syöttökohtaa painikkeella **<** tai **>** (7).
- ⇨ Tallenna nimi painamalla kaksi kertaa painiketta **MENU** (9) tai **OK** (10).

CD-levyn nimen poisto

- ⇨ Kuuntele sitä CD-levyä, jonka nimen haluat poistaa.
- ⇨ Paina painiketta **MENU** (9).
- ⇨ Valitse painikkeilla **↵** / **↶** (7) kohta "CD NAME".
- ⇨ Paina painiketta **<** tai **>** (7).

⇨ Paina painiketta **MENU** (9) ja pidä se painettuna. Neljän sekunnin kuluessa kuuluu äänimerkki ja näyttöön ilmestyy "DELETE NAME".

⇨ Päästä painike **MENU** (9) irti.

CD-levyn nimi on poistettu.

Jos haluat palata takaisin valikkoon,

⇨ paina kaksi kertaa painiketta **MENU** (9) tai **OK** (10).

Kaikkien CD-levyjen nimien poisto

Voit poistaa kaikki radioon tallennetut CD-nimet.

⇨ Kuuntele CD-levyä.

⇨ Paina painiketta **MENU** (9).

⇨ Valitse painikkeilla **↵** / **↶** (7) kohta "CD NAME".

⇨ Paina painiketta **<** tai **>** (7).

⇨ Paina painiketta **MENU** (9) ja pidä se painettuna. Neljän sekunnin kuluessa kuuluu äänimerkki ja näyttöön ilmestyy "DELETE NAME". Pidä painike edelleen painettuna, kunnes kuuluu toinen äänimerkki ja näyttöön ilmestyy "DELETE ALL".

⇨ Päästä painike **MENU** (9) irti.

CD-nimet on poistettu. Jos haluat palata takaisin valikkoon,

⇨ paina kaksi kertaa painiketta **MENU** (9) tai **OK** (10).

Liikennetiedotukset CD-käytön aikana

Jos haluat vastaanottaa liikennetiedotuksia myös CD-levyn kuuntelun aikana,

⇨ paina painiketta **TRAF** (13).

Liikennetiedotustoiminto on aktivoituna, kun näytössä on ruuhkaa kuvaava symboli. Lue luku "Liikennetiedotuksien vastaanotto".

CD-levyn poistaminen

⇨ Paina painiketta  (2).

Etupaneeli avautuu eteenpäin.

⇨ Paina CD-aseman vieressä olevaa poistopainiketta (17).

CD-levy tulee ulos.

⇨ Poista CD-levy ja sulje etupaneeli.

Ohje:

- Laitteen ulos työntämä CD-levy vedetään automaattisesti takaisin sisään 10 sekunnin kuluttua.
- CD-levy voidaan poistaa myös laitteen ollessa sammutettuna tai jonkin toisen äänilähteen ollessa aktiivinen.

MP3-käyttö

Tällä autoradiolla voidaan kuunnella CD-R ja CD-RW-levyjä, joilla on MP3-musiikkitiedostoja.

MP3 on saksalaisen Fraunhofer-instituutin kehittämä CD-äänitiedostojen pakkaamisen menetelmä. Pakkaamisen ansiosta tiedoston koko pienenee n. 10%:iin alkuperäisestä koosta kuuntelulaadun juuri kärsimättä (nopeudella 128 Kb/s). Jos äänitiedostojen koodauksessa MP3-muotoon käytetään alhaisempaa nopeutta, tiedostokoko pienenee edelleen, mutta myös laatu kärsii.

MP3-CD-levyjen luominen

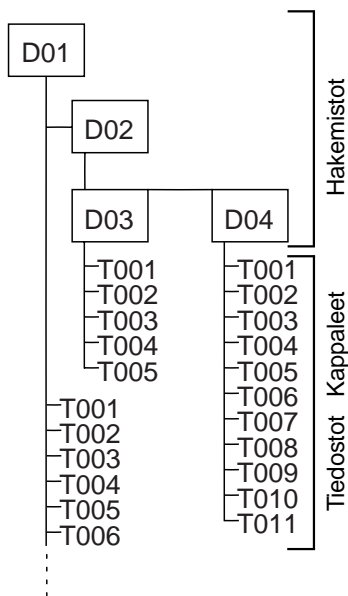
Polttavan CD-aseman, polttamiseen käytetyn ohjelmiston ja CD-aihioiden ominaisuudet saattavat aiheuttaa ongelmia CD-levyjen kuulumiselle. Jos itse poltetuissa CD-levyissä esiintyy ongelmia, kokeile toisen valmistajan CD-aihioita tai vaihda aihioiden väriä.

CD-levyn formaatin on oltava ISO 9660 level 1, level 2 tai Joliet. Muita formaatteja laite ei pysty toistamaan luotettavasti.

Yhdelle CD-levylle voidaan luoda enintään 253 hakemistoa. Hakemistot voidaan valita laitteella yksitellen.

Hakemistojen lukumäärästä riippumatta laite kykenee käsittelemään yhdellä CD-levyllä tai yhdessä hakemistossa jopa 65535 MP3-tiedostoa.

Laite tukee niin monta sisäkkäistä hakemistoa kuin poltto-ohjelma pystyy luomaan riippumatta siitä, että hakemistorakenne saa ISO 9660 -standardin mukaan sisältää enintään 8 tasoa.



Jokaiselle hakemistolle voidaan antaa nimi tietokoneella. Hakemiston nimi voidaan näyttää laitteen näytössä. Hakemistot ja kappaleet/tiedostot nimetään poltto-ohjelmassa. Tarkempia ohjeita löydät ohjelmiston käsikirjasta.

Ohje:

- Älä käytä ääkkösiä tai erikoismerkkejä hakemistojen ja kappaleiden/tiedostojen nimissä. Anna kappaleille ja hakemistoille korkeintaan 32 merkkiä sisältäviä nimiä (mukaan lukien tiedoston päätte “.MP3”).

Jos tiedostojen järjestys on tärkeää, käytä poltto-ohjelmistoa, joka järjestää tiedostot aakkosnumeerisesti. Jos ohjelmistossa ei ole tällaista toimintoa, voit lajitella tiedostot myös manuaalisesti. Tätä varten jokaisen tiedostonimen alkuun on asetettava numero, esim. 001, 002 jne. Myös alussa olevat nollat on syötettävä.

MP3-kappaleet saattavat sisältää lisätietoja kuten esittäjän, kappaleen ja levyn nimen (ID3-tunnisteet). Laite pystyy näyttämään version 1 ID3-tunnisteet näytössä.

MP3-tiedostojen luomisessa (koodauksessa) tulisi käyttää korkeintaan nopeutta 256 Kb/s.

Jotta tällä laitteella voidaan kuunnella MP3-tiedostoja, tiedostoissa on oltava päätte “.MP3”.

Ohje:

Jotta toisto sujuu häiriöttä, huomioi seuraavat seikat:

- Älä yritä antaa muille kuin MP3-tiedostoille päätettä “.MP3” tai kuunnella muita tiedostoja! (Nämä tiedostot jätetään väliin toiston aikana.)

MP3-KÄYTTÖ

- Älä käytä samalla CD-levyllä sekaisin MP3-tiedostoja ja muita tiedostotyyppisiä (laite lukee MP3-toiston aikana ainoastaan MP3-tiedostoja).
- Älä käytä CD-levyjä, joilla on sekaisin tavallisia CD-äänitiedostoja ja MP3-tiedostoja. Jos laitteella yritetään soittaa tällaista sekoitettua CD-levyä, se toistaa vain tavalliset CD-kappaleet.

MP3-käytön käynnistäminen

MP3-käyttö käynnistetään samoin kuin tavallinen CD-käyttö. Lue kohta "CD-käytön käynnistäminen" luvusta "CD-käyttö".

Hakemiston valinta

Jos haluat siirtyä toiseen hakemistoon eteen- tai taaksepäin,

- ⇒ paina kerran tai useammin painiketta **↵** tai **↻** (7).

Ohje:

- Kaikki muita kuin MP3-tiedostoja sisältävät hakemistot ohitetaan automaattisesti. Vastaavasti laite myös muuttaa hakemistojen näytössä ilmoitettavan lukumäärän automaattisesti, joten näytössä näkyvä määrä ei välttämättä ole sama kuin todellisuudessa luotujen hakemistojen määrä.

Kappaleen/tiedoston valinta

Jos haluat siirtyä samassa hakemistossa toiseen kappaleeseen/tiedostoon eteen- tai taaksepäin,

- ⇒ paina kerran tai useammin painiketta **<** tai **>** (7).

Jos painat kerran näppäintä **<** (7), sama kappale alkaa alusta.

Pikasiirto

Pikasiirto taakse- tai eteenpäin:

- ⇒ Pidä painiketta **<** tai **>** (7) painettuna, kunnes pikasiirto taakse- tai eteenpäin alkaa.

Kappaleiden satunnaissoitto (MIX)

Jos haluat toistaa hakemiston kappaleet satunnaisessa järjestyksessä,

- ⇒ paina lyhyesti painiketta **4 MIX** (11).

Näyttöön ilmestyy "MIX DIR" ja MIX-symboli palaa.

Jos haluat toistaa MP3-tiedostoja sisältävän CD-levyn kaikki kappaleet satunnaisessa järjestyksessä,

- ⇒ paina painiketta **4 MIX** (11) yli kahden sekunnin ajan.

Näyttöön ilmestyy "MIX CD" ja MIX-symboli palaa.

MIX-toiminnon lopettaminen

Jos haluat lopettaa MIX-toiminnon,

⇨ paina lyhyesti painiketta **4 MIX** (11).

Näyttöön ilmestyy "MIX OFF" ja MIX-symboli katoaa näkyvistä.

Kappaleiden selailuhaku (SCAN)

Laite esittelee lyhyesti kaikki CD-levyn kappaleet.

⇨ Pidä painiketta **OK** (10) painettuna yli kahden sekunnin ajan.

Seuraava kappale tulee kuuluviin.

Näytössä on tunnus "TRACK SCAN" ja kappaleiden numerot vilkkuvat. CD-levyn kappaleet esitellään järjestyksessä.

Ohje:

- Selailuhaun esittelyaikaa voidaan säätää. Lue kohta "Selailuhaun esittelyajan säätö" luvusta "Radio-käyttö".

SCAN-toiminnon lopetus, kappaleen kuuntelun jatkaminen

⇨ Paina lyhyesti **OK**-painiketta (10).

Laite jatkaa viimeksi esitellyn kappaleen toistoa.

Yksittäisen kappaleen tai koko hakemiston jatkuva soitto (REPEAT)

Jos haluat toistaa kuuluvilla olevaa kappaletta jatkuvasti,

⇨ paina lyhyesti painiketta **5 RPT** (11).

Näkyviin ilmestyy hetkeksi "REPEAT TRACK" ja tunnus RPT palaa näytössä.

Jos haluat toistaa koko hakemistoa,

⇨ paina painiketta **5 RPT** (11) yli kahden sekunnin ajan.

Näytössä on tunnus "REPEAT DIR".

REPEAT-toiminnon lopettaminen

Jos haluat lopettaa kappaleen tai hakemiston toiston,

⇨ paina lyhyesti painiketta **5 RPT** (11).

Näyttöön ilmestyy hetkeksi "REPEAT OFF" ja tunnus RPT katoaa.

Toiston keskeytys (PAUSE)

⇨ Paina painiketta **6** (11).

Näyttöön ilmestyy tunnus "PAUSE".

Tauon lopettaminen

⇨ Paina tauon aikana painiketta **6** (11).

Toisto jatkuu.

MP3-KÄYTTÖ

Näyttötavan valinta

Standardinäytön asetus

Näyttöön voidaan valita erilaisia tietoja kuunneltavista kappaleista.

- Kappaleen numero, soittoaika ja hakemiston numero
- Kappaleen numero, soittoaika ja kellonaika

Yllä mainitut tiedot näkyvät jatkuvasti näytössä sen jälkeen, kun vierivä MP3-teksti on näytetty kerran kappaleen vaihtuessa.

Jos haluat vaihtaa näyttövaihtoehtoa,

⇨ paina painiketta **DIS** (8).

Vierivän MP3-tekstin asetus

Näytössä voidaan näyttää aina kappaleen vaihtuessa kertaalleen jokin seuraavista vierivistä teksteistä. Kun vierivä teksti on näytetty, tilalle tulee standardinäyttö (ks. ed.). Mahdolliset näyttövaihtoehdot:

- Hakemiston nimi
- Tiedoston nimi
- Esittäjän nimi
- Kappaleen nimi
- Levyn nimi

Ohje:

- Esittäjän, kappaleen ja levyn nimi kuuluvat MP3-ID-tunnisteeseen (versio 1). Ne voidaan näyttää vain, jos ne on tallennettu MP3-tiedostoihin (ks. MP3-ohjelmiston tai poltto-ohjelmiston käyttöohjeet).

Jos haluat vaihtaa näyttövaihtoehtoa,

⇨ paina painiketta **MENU** (9).

⇨ Painele painiketta **↵** tai **↶** (7), kunnes näyttöön ilmestyy "MP3 DISPLAY".

⇨ Valitse haluamasi MP3-teksti painamalla painiketta **>** tai **<** (7).

Kun säätö on tehty,

⇨ paina kaksi kertaa painiketta **MENU** (9) tai **OK** (10).

MP3-tekstin vieritys

Jos haluat valitun MP3-tekstin vierivän näytössä uudelleen toiston aikana,

⇨ paina lyhyesti painiketta **1 SCL** (6).

Ohje:

- Jos vieriväksi tekstiksi on valittu esittäjän, levyn tai kappaleen nimi, mutta näitä tietoja ei ole tallennettu MP3-kappaleen mukana, painikkeen 1 SCL painallus jää ilman vaikutusta.

CD-vaihtajan käyttö

Ohje:

- CD-levyjien käsittelyä, niiden asettamista laitteen sisään ja CD-vaihtajan käyttöä koskevia ohjeita löydät CD-vaihtajan käyttöohjeesta.

CD-vaihtajan käytön käynnistäminen

- ⇨ Painele painiketta **SRC** (16), kunnes näyttöön ilmestyy "CHANGER".

Toisto alkaa ensimmäisestä CD-levystä, jonka vaihtaja tunnistaa.

CD-levyn valinta

Jos haluat siirtyä toiseen CD-levyyn eteen- tai taaksepäin,

- ⇨ paina kerran tai useammin painiketta **↵** tai **↶** (7).

Ohje:

- Laite ohittaa automaattisesti vaihtajan tyhjät lokerot ja väärentyyppiset CD-levyt.

Kappaleen valinta

Jos haluat siirtyä saman CD-levyn toiseen kappaleeseen eteen- tai taaksepäin,

- ⇨ paina kerran tai useammin painiketta **>** tai **<** (7).

Pikasiirto (äänellinen)

Pikasiirto taakse- tai eteenpäin:

- ⇨ Pidä painiketta **<** tai **>** (7) painettuna, kunnes pikasiirto taakse- tai eteenpäin alkaa.

Näyttötavan vaihto

Voit valita kaksi eri näyttötapaa:

- Kappaleen numero, soittoaika ja kellonaika
- Kappaleen numero, soittoaika ja CD-levyn numero

Jos haluat vaihtaa näyttötapaa,

- ⇨ paina painiketta **DIS** (8).

Yksittäisen kappaleen tai koko CD-levyn jatkuva soitto (REPEAT)

Jos haluat toistaa kuuluvilla olevaa kappaletta jatkuvasti,

- ⇨ paina lyhyesti painiketta **5 RPT** (11).

Näyttöön ilmestyy hetkeksi "REPEAT TRACK", näytössä on tunnus RPT.

Jos haluat toistaa kuuluvilla olevaa CD-levyä jatkuvasti,

- ⇨ pidä painiketta **5 RPT** (11) painettuna yli kahden sekunnin ajan.

Näyttöön ilmestyy hetkeksi "REPEAT DISC", näytössä on tunnus RPT.

CD-VAIHTAJAN KÄYTTÖ

REPEAT-toiminnon lopettaminen

Jos haluat lopettaa kappaleen tai CD-levyn toiston,

⇨ paina lyhyesti painiketta **5 RPT** (11).

Näyttöön ilmestyy "REPEAT OFF" ja tunnus RPT katoaa.

Kappaleiden satunnaissoitto (MIX)

Jos haluat toistaa CD-levyn kappaleet satunnaisessa järjestyksessä,

⇨ paina lyhyesti painiketta **4 MIX** (11).

Näyttöön ilmestyy hetkeksi "MIX CD", näytössä on tunnus MIX.

Jos haluat toistaa kaikkien makasiinissa olevien CD-levyjen kappaleita satunnaisessa järjestyksessä,

⇨ pidä painiketta **4 MIX** (11) painettuna yli kahden sekunnin ajan.

Näyttöön ilmestyy hetkeksi "MIX ALL", näytössä on tunnus MIX.

MIX-toiminnon lopettaminen

⇨ Paina lyhyesti painiketta **4 MIX** (11).

Näyttöön ilmestyy "MIX OFF" ja MIX-tunnus katoaa näkyvistä.

Kaikkien CD-levyjen kappaleiden selailuhaku (SCAN)

Jos haluat selata kaikkien makasiinissa olevien CD-levyjen kappaleita,

⇨ pidä painiketta **OK** (10) painettuna yli kahden sekunnin ajan.

Näyttöön ilmestyy "TRACK SCAN" ja kuuluvan kappaleen numero vilkkuu.

SCAN-toiminnon lopettaminen

Jos haluat lopettaa selailuhaun,

⇨ paina lyhyesti **OK**-painiketta (10).

Laite jatkaa viimeksi esitellyn kappaleen toistoa.

Ohje:

- Selailuhaun esittelyaikaa voidaan säätää. Lue kohta "Selailuhaun esittelyajan säätö" luvusta "Radio-käyttö".

Toiston keskeytys (PAUSE)

⇨ Paina painiketta **6** ► (11).

Näyttöön ilmestyy tunnus "PAUSE".

Tauon lopettaminen

⇨ Paina tauon aikana painiketta **6** ► (11).

Toisto jatkuu.

CLOCK - kellonaika

Kellonajan näyttö

Näytön alaosassa voidaan näyttää jatkuvasti kellonaika jokaisen äänilähteen kuuntelun aikana. Tarkempia ohjeita löydät tämän ohjeen vastaavista kappaleista.

Kellonajan asetus

Jos haluat säätää kellonaikaa,

- ⇨ paina painiketta **MENU** (9).
- ⇨ Painele painiketta **↔** tai **↵** (7), kunnes näyttöön ilmestyy "CLOCK SET".
- ⇨ Paina painiketta **>** (7).

Kellonaika tulee näyttöön. Minuuttilukema vilkkuu, sitä voidaan säätää.

- ⇨ Säädä minuutit nuolipainikkeilla **↔** / **↵** (7).
- Kun minuutit on säädetty,
- ⇨ paina painiketta **<** (7).
- Tuntilukema vilkkuu.
- ⇨ Säädä tunnit nuolipainikkeilla **↔** / **↵** (7).
- ⇨ Paina kaksi kertaa painiketta **MENU** (9) tai **OK** (10).

Kellonajan näyttötavan valinta 12/24 h

- ⇨ Paina painiketta **MENU** (9).
- Näyttöön ilmestyy "MENU".
- ⇨ Painele näppäintä **↔** tai **↵** (7), kunnes näyttöön ilmestyy "24 H MODE" tai "12 H MODE".
- ⇨ Vaihda asetusta painamalla painiketta **<** tai **>** (7).
- Kun säätö on tehty,
- ⇨ paina painiketta **MENU** (9) tai **OK** (10).

Kellonajan jatkuva näyttö, kun laite on poiskytkettynä ja ajoneuvon virta päällä

Jos haluat kellonajan näkyvän näytössä laitteen ollessa pois päältä ja ajoneuvon virran päällä,

- ⇨ paina painiketta **MENU** (9).
- Näyttöön ilmestyy "MENU".
- ⇨ Painele painiketta **↔** tai **↵** (7), kunnes näyttöön ilmestyy "CL DISP OFF" tai "CL DISP ON".
- ⇨ Vaihda näyttötapaa ON (päällä) tai OFF (pois päältä) painamalla painiketta **<** tai **>** (7).
- Kun säätö on tehty,
- ⇨ paina painiketta **MENU** (9) tai **OK** (10).

Ääni

Voit valita jokaiselle äänilähteelle (radio, CD/MP3-soitin, CD-vaihtaja, AUX, liikkennetiedotukset ja puhelin/navigaattori) omat äänisäädöt (basso ja diskantti). Äänen tasapaino (balanssi ja faaderi) säädetään kaikille äänilähteille yhteisesti.

Ohje:

- Liikkennetiedotuksien ja puhelimen/navigoinnin äänisäätöjä voidaan muuttaa vain liikkennetiedotuksen tai puhelun/puheopastuksen aikana.

Basson säätö

⇨ Paina painiketta **AUDIO** (14).

Näyttöön ilmestyy "BASS".

⇨ Sääda bassoa painamalla painiketta **↔** tai **↵** (7).

Kun säätö on tehty,

⇨ paina painiketta **AUDIO** (14).

Diskantin säätö

⇨ Paina painiketta **AUDIO** (14).

Näyttöön ilmestyy "BASS".

⇨ Painele painiketta **>** (7), kunnes näyttöön ilmestyy "TREBLE".

⇨ Sääda diskanttia painamalla painiketta **↔** tai **↵** (7).

Kun säätö on tehty,

⇨ paina painiketta **AUDIO** (14).

Äänen vasen/oikea-tasapainon (balanssin) säätö

Jos haluat säätää äänen vasen/oikea-tasapainoa (balanssia),

⇨ paina painiketta **AUDIO** (14).

Näyttöön ilmestyy "BASS".

⇨ Painele painiketta **>** (7), kunnes näyttöön ilmestyy "BALANCE".

⇨ Sääda äänen vasen/oikea-tasapainoa painamalla painiketta **↔** tai **↵** (7).

Kun säätö on tehty,

⇨ paina painiketta **AUDIO** (14).

Äänen etu/taka-tasapainon (faaderin) säätö

Jos haluat säätää äänen etu/taka-tasapainoa (faaderia),

⇨ paina painiketta **AUDIO** (14).

Näyttöön ilmestyy "BASS".

⇨ Painele painiketta **>** (7), kunnes näyttöön ilmestyy "FADER".

⇨ Sääda äänen etu/taka-tasapainoa painamalla painiketta **↔** tai **↵** (7).

Kun säätö on tehty,

⇨ paina painiketta **AUDIO** (14).

Taajuuskorjaimen valmiit asetukset

Laitteessa on taajuuskorjain, johon on ohjelmoitu valmiiksi musiikkisuuntaukseen "ROCK", "POP" ja "CLASSIC" sopivat asetukset.

Taajuuskorjaimen valmiiden asetusten valinta:

⇨ Paina painiketta **AUDIO** (14).

Näyttöön ilmestyy "BASS".

⇨ Painele painiketta **>** (7), kunnes näyttöön ilmestyy "EQ POP", "EQ ROCK", "EQ CLASSIC" tai "EQ OFF".

⇨ Valitse jokin valmiista asetuksista painikkeella **↗** tai **↘** (7) tai kytke taajuuskorjain pois päältä valitsemalla "EQ OFF". Jos valitset jonkin valmiista asetuksista, näyttöön ilmestyy DEQ.

Kun säätö on tehty,

⇨ paina painiketta **AUDIO** (14).

X-BASS

X-BASS-toiminnolla tarkoitetaan basson korotusta alhaisella äänenvoimakkuudella.

Ohje:

- X-BASS-asetukset voidaan tehdä erikseen jokaiselle äänilähteelle (radio, CD/MP3-soitin, CD-vaihtaja ja AUX).

X-BASS-tehon säätö

X-BASS-korotuksen tehoa voidaan säätää välillä 1 - 3.

"X-BASS OFF" tarkoittaa, että X-BASS-toiminto on pois päältä.

⇨ Paina näppäintä **X-BASS** (15).

⇨ Painele painiketta **↘** tai **↗** (7), kunnes näyttöön tulee haluamasi asetus.

Kun säätö on tehty,

⇨ paina painiketta **X-BASS** (15).

Spektrometrin säätö

Tason näyttö (spektrometri) osoittaa säätöjen aikana lyhyen aikaa symbolisesti äänen voimakkuuden sekä äänisäädöt.

Muulloin kuin asetuksen aikana spektrometri osoittaa autoradiolaitteen äänen ulostulotason. Voit kytkeä spektrometrin päälle tai pois päältä.

⇒ Paina painiketta **MENU** (9).

Näyttöön ilmestyy "MENU".

⇒ Painele painiketta **↶** tai **↷** (7), kunnes näyttöön ilmestyy "PEAK LEVEL".

⇒ Valitse asetukseksi "PEAK LVL ON" (päällä) tai "PEAK LVL OFF" (pois päältä) painamalla painiketta **<** tai **>** (7).

Kun säätö on tehty,

⇒ paina kaksi kertaa painiketta **MENU** (9) tai **OK** (10).

Kirkkauden (himentimen) säätö

Jos autoradiolaite on kytketty asennusohjeessa kuvatulla tavalla ja ajoneuvossa on vastaava liitântä, näytön kirkkaus vaihtuu ajovalon mukaan. Näytön kirkkaus voidaan säätää erikseen yötä ja päivää varten välillä 1- 9. Suosittelemme asetusta "6".

⇒ Paina painiketta **MENU** (9).

Näyttöön ilmestyy "MENU".

⇒ Painele painiketta **↶** tai **↷** (7), kunnes näyttöön ilmestyy "DIM DAY" tai "DIM NIGHT".

⇒ Säädä kirkkaus painamalla painiketta **<** tai **>** (7).

Kun säätö on tehty,

⇒ paina kaksi kertaa painiketta **MENU** (9) tai **OK** (10).

Katselukulman säätö

Autoradioiden asennuskulma vaihtelee eri merkisissä ajoneuvoissa. Joissakin asennoissa autoradion näyttö saattaa näkyä huonosti.

Tällöin on ehdottomasti säädettävä näytön katselukulmaa.

Toimi seuraavalla tavalla:

⇒ Paina painiketta **MENU** (9).

⇒ Painele painiketta **↶** tai **↷** (7), kunnes näyttöön ilmestyy "VIEW ANGLE".

⇒ Säädä katselukulmaa (-4 ... +4) painamalla painiketta **<** tai **>** (7).

Kun säätö on tehty,

⇒ paina kaksi kertaa painiketta **MENU** (9) tai **OK** (10).

Ulkoiset äänilähteet

Voit kytkeä laitteeseen CD-vaihtajan asemesta myös muun ulkoisen äänilähteen, jossa on linjaliitäntä. Tällaisia äänilähteitä voivat olla esim. kannettava CD-soitin, MiniDisc-soitin tai MP3-soitin.

AUX-tuloliitännän on oltava päällekytkettynä valikossa.

Ulkoisen äänilähteen liitäntään tarvitaan sovitinjohto. Johdon (Blaupunkt-nro. 7 607 897 093) voit hankkia valtuutetun Blaupunkt-kauppiasi välityksellä.

AUX-tuloliitännän kytkeminen päälle/pois

⇨ Paina painiketta **MENU** (9).

Näyttöön ilmestyy "MENU".

⇨ Painele painiketta **Y** tai **T** (7), kunnes näyttöön ilmestyy "AUX OFF" tai "AUX ON".

⇨ Kytke AUX päälle (ON) tai pois (OFF) painikkeilla **<** tai **>** (7).

Kun säätö on tehty,

⇨ paina painiketta **MENU** (9) tai **OK** (10).

Ohje:

- Kun AUX-tuloliitäntä on kytketty päälle, se voidaan valita näppäimellä **SRC** (16).

TMC dynaamista navigointijärjestelmää varten

TMC = "Traffic Message Channel" (liikennetiedotuskanava). TMC:n kautta välitetään digitaalisesti liikennetiedotuksia, joita sopivat navigointijärjestelmät voivat käyttää reittien suunnittelussa. Autoradiossa on TMC-lähtöliitäntä, johon voidaan kytkeä Blaupunkt-navigointijärjestelmiä. Tarkempia tietoja autordioksi sopivista navigointijärjestelmistä saat Blaupunkt-kauppialtasi.

Kun laitteeseen on kytketty navigointijärjestelmä ja radio vastaanottaa TMC-asemaa, on näytössä tunnus "TMC".

Dynaamisen reittiopastuksen ollessa aktiivinen laite etsii automaattisesti TMC-aseman.

TEKNISET TIEDOT

Tekniset tiedot

Vahvistin

Lähtöteho: 4 x 25 W sini
DIN 45 324
mukaan
jännite 14,4 V
4 x 45 W maks.
teho

Viritin

Euroopan aaltoalue:

ULA (FM) : 87,5 - 108 MHz
KA (MW) : 531 - 1602 kHz
PA (LW) : 153 - 279 kHz

Amerikan aaltoalue:

ULA (FM) : 87,5 - 107,9 MHz
AM : 530 - 1710 kHz

Thaimaan ja Aasian aaltoalue:

ULA (FM) : 87,5 - 108 MHz
AM : 531 - 1602 kHz

ULA-taajuusvaste:

35 - 16 000 Hz

CD

Taajuusvaste:

20 - 20 000 Hz

Vahvistinliitäntä (preamp out)

4 kanavaa: 3 V

Tuloherkkyys

AUX-liitäntä : 2 V / 6 k Ω

Puh./nav.-tulo: 10 V / 1 k Ω

Oikeus muutoksiin pidätetään!

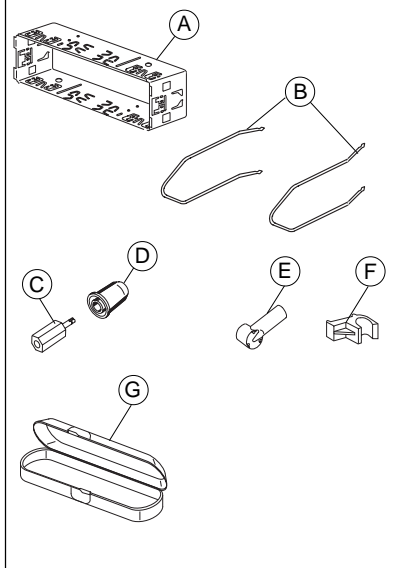
Turvallisuusohjeita

Noudata asennus- ja liitännätöiden yhteydessä seuraavia turvallisuusohjeita.

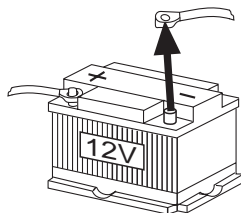
- Irrota akun miinusnapakytkennät! Noudata ajoneuvon valmistajan antamia turvaohjeita.
- Reikiä poratessasi huolehdi siitä, etteivät ajoneuvon osat vahingoitu.
- Plus- ja miinuskaapelin läpimitta ei saa olla pienempi kuin 1,5 mm².
- **Älä kytke ajoneuvon pistoketta radioon!**
- Saat ajoneuvoosi sopivan sovitinjohdon BLAUPUNKT-kauppiaaltasi.
- Ajoneuvosi saattaa poiketa tästä kuvauksesta. Emme vastaa asennus- tai kytkentävirheiden aiheuttamista vaurioista tai niiden seurauksista.
Jos tässä annetut ohjeet eivät sovellu asennustilanteeseen, käänny Blaupunkt-kauppiaan, ajoneuvon valmistajan tai puhelinpalvelumme puoleen.

Jos asennetaan vahvistin tai CD-vaihtaja, on ehdottomasti kytkettävä laitteiden maat ennen kuin linjatulo- tai lähtöliitännöiden pistokkeet kytketään.

Laitteen mukana toimitettavat asennus- ja liitännäosat

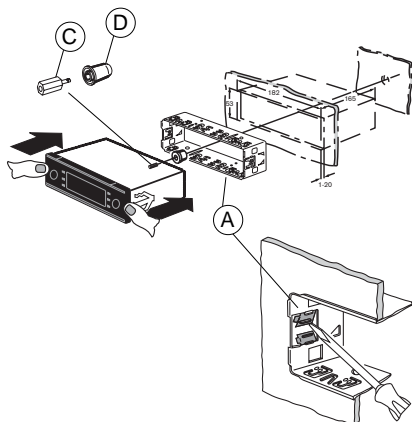


1.

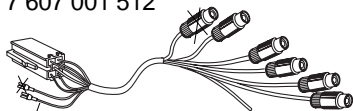


ASENNUSOHJE

2.

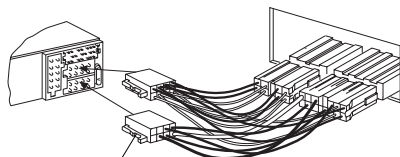


Preamp./Sub, - out cable
7 607 001 512



Sub out

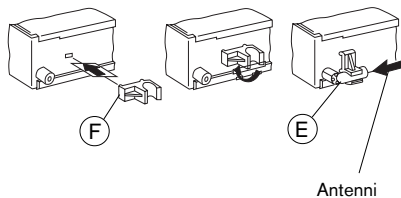
3.



7 607 621 ...

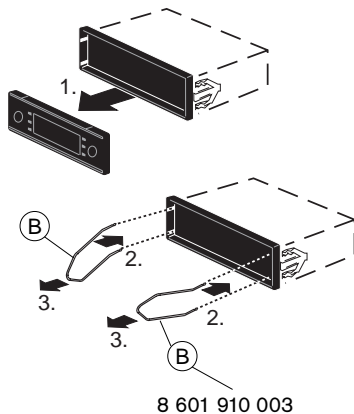
Saat ajoneuvoikohtaisen sovitinjohdon
alan liikkeistä.

4.



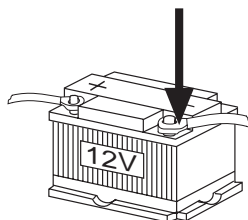
Antenni

5. Irrotus



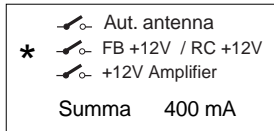
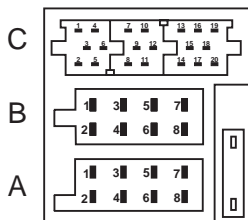
8 601 910 003

6.



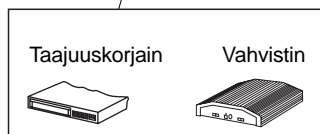
ASENNUSOHJE

7. C-1 C-2 C-3



A		B	
1	Automatic Sound	1	Speaker out RR+
2	Radio Mute	2	Speaker out RR-
3	Sub-out	3	Speaker out RF+
4	Permanent +12V	4	Speaker out RF-
5	Aut. antenna*	5	Speaker out LF+
6	Illumination	6	Speaker out LF-
7	Kl.15/Ignition	7	Speaker out LR+
8	Ground	8	Speaker out LR-

C					
C1		C2		C3	
1	Line Out LR	7	Telefon NF in +	13	Bus (TMC) - In
2	Line Out RR	8	Telefon NF in -	14	Bus (TMC) - Out
3	Line Out Masse / Ground	9	Radio Mute	15	Permanent +12V
4	Line Out LF	10	FB +12V / RC +12V *	16	+12V *
5	Line Out RF	11	Fernbedienung / Remote Control	17	Bus (TMC)-Masse/GND
6	+12V Amplifier *	12	FB - Masse / RC - GND	18	AF - Masse / GND
				19	CDC IN L (AUX 1NF L)
				20	CDC IN R (AUX 1NF R)



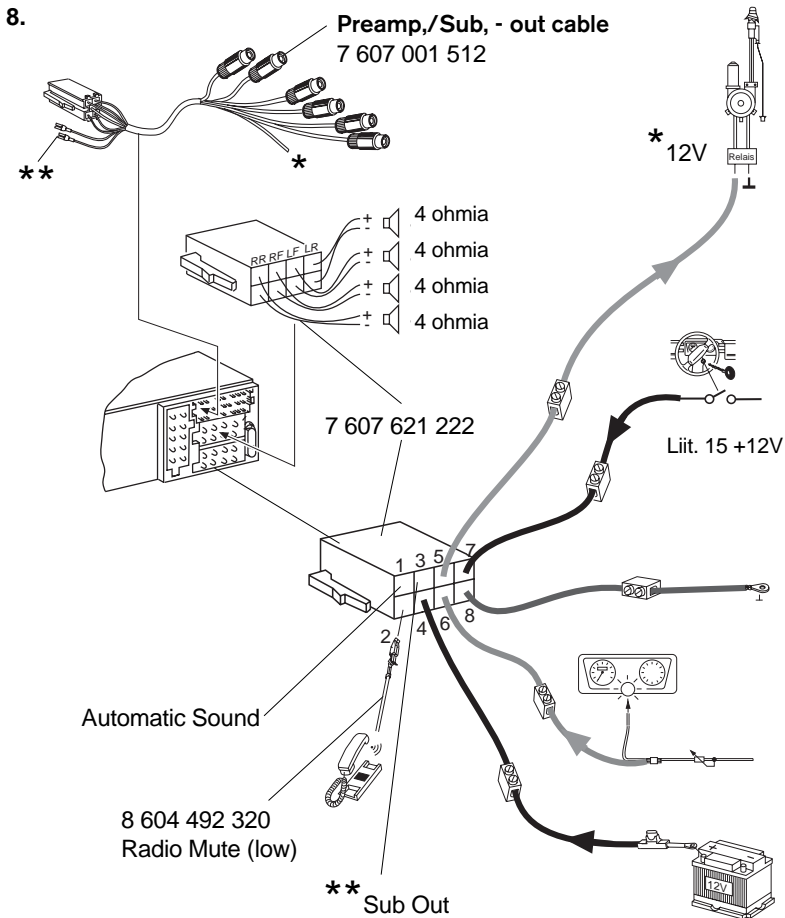
Kauko-
ohjain (RC)



Puhelimen
pientaajuustulo



CD-vaihtaja



Oikeus muutoksiin pidätetään!

- Aut. antenna
- * FB +12V / RC +12V
- +12V Amplifier

Summa 400 mA

Palvelunumerot

Country:	Phone:	Fax:	WWW:
Germany	(D) 0180-5000225	05121-49 4002	http://www.blaupunkt.com
Austria	(A) 01-610 39 0	01-610 39 391	
Belgium	(B) 02-525 5444	02-525 5263	
Denmark	(DK) 44 898 360	44-898 644	
Finland	(FIN) 09-435 991	09-435 99236	
France	(F) 01-4010 7007	01-4010 7320	
Great Britain	(GB) 01-89583 8880	01-89583 8394	
Greece	(GR) 0030-210 94 27 337	0030-210 94 12 711	
Ireland	(IRL) 01-4149400	01-4598830	
Italy	(I) 02-369 62331	02-369 62464	
Luxembourg	(L) 40 4078	40 2085	
Netherlands	(NL) 023-565 6348	023-565 6331	
Norway	(N) 66-817 000	66-817 157	
Portugal	(P) 01-2185 00144	01-2185 11111	
Spain	(E) 902-120234	916-467952	
Sweden	(S) 08-7501500	08-7501810	
Switzerland	(CH) 01-8471644	01-8471650	
Czech. Rep.	(CZ) 02-6130 0441	02-6130 0514	
Hungary	(H) 01-333 9575	01-324 8756	
Poland	(PL) 0800-118922	022-8771260	
Turkey	(TR) 0212-3350677	0212-3460040	
USA	(USA) 800-2662528	708-6817188	
Brasil (Mercosur)	(BR) +55-19 3745 2769	+55-19 3745 2773	
Malaysia (Asia Pacific)	(MAL) +604-6382 474	+604-6413 640	

Blaupunkt GmbH



8622404147