



Radyo / Kasetçalar

# Alaska DJ52

7 642 420 319

Kullanma ve Montaj Kılavuzu

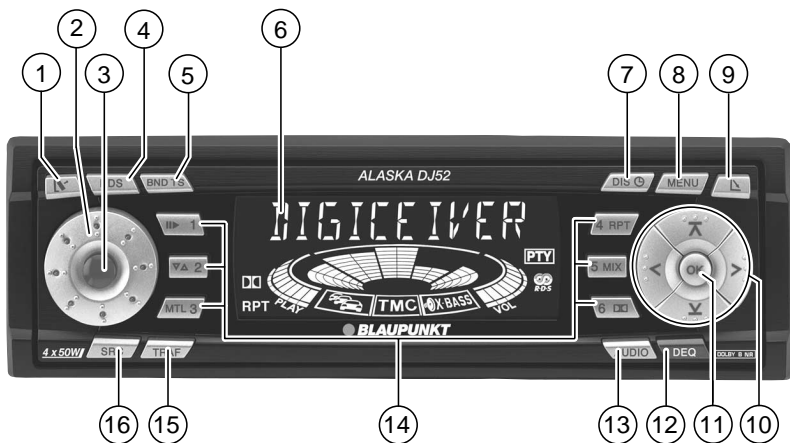


<http://www.blaupunkt.com>

 **BLAUPUNKT**

---

Lütfen açınız



# KULLANIM ELEMANLARI

- ① **🔒** tuşu, çıkarılabilir kumanda panelinin (Release-Panel) kilidini açmak için
- ② Ses şiddeti ayarlayıcısı
- ③ Cihazın açılıp kapanması, cihazın sesini birden düşürme devresi (Mute) için tuş
- ④ **RDS** tuşu, RDS (Radio Daten System) özelliğinin açılıp kapatılması için. Hareketli metinlerin göstergesinin seçilmesi
- ⑤ **BND** tuşu (Bant), radyo modu kaynak seçimi, FM istasyon kayıt alanlarının, MW (orta dalga) ve LW (uzun dalga) frekans bantlarının seçimi için **TS**, Travelstore fonksiyonunu başlatır
- ⑥ Ekran (gösterge alanı)
- ⑦ **DIS**, gösterge içeriklerinin değiştirilmesi  
**🕒** tuşu, ekranda saatin gösterilmesi için
- ⑧ **MENU** tuşu, temel ayarlar menüsünün çağırılması
- ⑨ **🔑** tuşu, takılabilir ve çıkarılabilir kumanda panelinin açılması için (Flip-Release-Panel)
- ⑩ Yön tuşları bloğu
- ⑪ **OK** tuşu, menü girişlerinin onaylanması ve tarama (scan) işlevinin başlatılması için
- ⑫ **DEQ** tuşu (dijital ekolayzer), ekolayzeri açmak / kapatmak için
- ⑬ **AUDIO** tuşu, bas, tiz, X-BASS, balans ve fader ayarlamak için
- ⑭ **1 - 6** tuş bloğu
- ⑮ **TRAF** tuşu, trafik yayını açmak / kapatmak için
- ⑯ **SRC** tuşu, kaset, CD değiştirici ya da Compact Drive MP3 (eğer bağlanmışsa) ve AUX arasında kaynak seçimi için

<b>Uyarılar ve aksesuarlar .....</b>	<b>6</b>	Hızlı bant hareketi .....	19
<b>Çıkarılabilir kumanda paneli .</b>	<b>8</b>	Radyo monitörünü açma /	
<b>Açma / Kapatma .....</b>	<b>9</b>	kapatma .....	19
<b>Ses şiddetinin ayarlanması ...</b>	<b>9</b>	Oynatmaya veya çalmaya ara	
<b>Radyo modu .....</b>	<b>11</b>	verme (Pause) .....	19
Radyo alıcısının ayarlanması .....	11	Boş yerleri atlama (Blankskip) .....	20
Radyo modunun devreye		Band türü seçimi .....	20
sokulması .....	11	Dolby B hisirtisini bastırma .....	20
RDS Konfor fonksiyonu (AF, REG) .....	11	Gösterge değiştirme .....	20
Frekans bandının / İstasyon kayıt		<b>CD değiştirici modu .....</b>	<b>21</b>
alanının seçilmesi .....	12	CD değiştirici modunun	
İstasyonun ayarlanması .....	12	başlatılması .....	21
İstasyon arama işleminin		CD seçimi .....	21
hassasiyetinin ayarlanması .....	12	Parça seçimi .....	21
İstasyonun hafızaya kaydedilmesi .	13	Hızlı arama işlemi (sesli) .....	21
İstasyonun otomatik olarak		Gösterge değiştirme .....	21
hafızaya kaydedilmesi		Tek tek parçaları ya da tüm CD'leri	
(Travelstore) .....	13	tekrar çalma (REPEAT) .....	21
Kaydedilmiş istasyonların		Parçaların rastgele sırayla	
çağrılması .....	13	çalınması (MIX) .....	22
Yayını alınabilir olan istasyonların		Tüm CD'lerin tüm parçalarının	
tanıma amaçlı çalınması (SCAN) .	13	tanıma amaçlı çalınması (SCAN) .	22
Tanıma amaçlı çalınma süresi		Çalmaya ara verme (PAUSE) .....	22
ayarı .....	14	CD'lerin isimlendirilmesi .....	22
Program tipi (PTY) .....	14	<b>CLOCK - Saat .....</b>	<b>24</b>
Radyo alışının iyileştirilmesi .....	15	<b>Tını ve ses şiddeti dağılımı ..</b>	<b>25</b>
Hareketli metinlerin göstergesinin		<b>Ekolayzer .....</b>	<b>26</b>
seçilmesi .....	16	Ayar uyarıları .....	27
Göstergenin ayarlanması .....	16	Ekolayzerin açılması / kapatılması	27
<b>Trafik yayını .....</b>	<b>17</b>	Ekolayzerin ayarlanması .....	27
<b>Kasetçalar modu .....</b>	<b>18</b>	Tını ön ayarlarının seçilmesi .....	27
Kasetin çalınması .....	18	Seviye göstergesinin ayarlanması .	28
Kasetin çıkarılması .....	18	Ekolayzer için ayar yardımı .....	28
Çalma yönünün değiştirilmesi .....	18	<b>Dış ses kaynakları .....</b>	<b>29</b>
Müzik parçasını atlama		<b>Dinamik navigasyon</b>	
(S-CPS) .....	18	<b>sistemleri için TMC .....</b>	<b>29</b>
Müzik parçasının tekrar çalınması .	18	<b>Teknik veriler .....</b>	<b>30</b>
Kasetteki tüm müzik parçalarının		<b>Montaj Kılavuzu .....</b>	<b>31</b>
tanıma amaçlı çalınması (SCAN) .	19		

## Uyarılar ve aksesuarlar

Bir Blaupunkt ürününü seçtiğiniz için teşekkür ederiz. Yeni cihazınızı iyi günlerde kullanmanızı dileriz.


### **İlk çalıştırma öncesi lütfen kullanım kılavuzunu okuyunuz.**

Blaupunkt editörleri, kullanım kılavuzunun açık ve kolay anlaşılır olması için sürekli çalışmaktadırlar. Bununla birlikte, kullanım ile ilgili sorularınız olursa, lütfen yetkili satıcıya danışınız ya da ülkenizdeki müşteri danışma hattını arayınız. Telefon numaraları bu kitapçığın arka yüzünde bulunmaktadır.

Avrupa Birliği sınırları içerisinde satılan ürünlerimiz için, üretici garantisi vermekteyiz. Garanti koşulları, [www.blaupunkt.de](http://www.blaupunkt.de) internet adresinden öğrenilebilir ya da doğrudan şu adresten istenebilir:

Blaupunkt GmbH  
Hotline  
Robert Bosch Str. 200  
D-31139 Hildesheim

## Trafik güvenliği

 Trafik güvenliği her şeyden daha önemlidir. Radyonuzu sadece yol ve trafik koşullarının izin verdiği durumlarda kullanınız. Yola çıkmadan önce cihazınızı tanıyınız. Polis, itfaiye ve kurtarma hizmetlerinin sesli uyarı sinyalleri aracınızda zamanında duyulabilmelidir. Bu nedenle yolculuk sırasında programınızı ölçülü bir ses şiddetinde dinleyiniz.

## Montaj

Eğer cihazı kendiniz takmak istiyorsanız, kılavuzun sonundaki montaj ve bağlantı bilgi ve uyarılarını okuyunuz.

## Aksesuarlar

Yalnızca Blaupunkt onaylı aksesuarlar kullanınız.

## Uzaktan kumanda

RC 08, RC 10 veya RC 10H tipli uzaktan kumanda ile (özel aksesuar olarak temin edilebilir) oto radyo cihazınızın bir çok temel fonksiyonlarını güvenli ve rahat bir şekilde kullanabilirsiniz.

Açma ve kapatma işlemi uzaktan kumanda ile mümkün değildir.

## Amplifikatör

Tüm Blaupunkt amplifikatörleri kullanılabilir.

## CD deęiřtirici (Changer)

Ařaęıdaki Blaupunkt CD deęiřtiricileri kullanılabilir:

CDC A 02, CDC A 08 ve IDC A 09.

CD deęiřtirici CDC A 08, Alaska DJ52 cihazının teslimat kapsamına dahildir.

## Compact Drive MP3

MP3 m¼zik parçalarını dinleyebilmek için, CD deęiřtiriciye alternatif olarak Compact Drive MP3 baęlayabilirsiniz. Compact Drive MP3'te, MP3 m¼zik parçaları önce bir bilgisayar ile Compact Drive MP3'¼n Microdrive™ sabit diskine kaydedilir ve Compact Drive MP3 oto radyosuna baęlandığında, normal CD m¼zik parçaları gibi çalınabilir. Compact Drive MP3, bir CD deęiřtirici gibi kullanılır, CD deęiřtirici fonksiyonlarının bir çoęu Compact Drive MP3 ile de kullanılabilir.

Oto radyonuzun ilgili baęlantıları üzerinden, harici ön amplifikatörler ve bir Subwoofer baęlayabilirsiniz.

Size, Blaupunkt veya Velocity ürün yelpazesinden ayarlanmış ürünleri kullanmanızı tavsiye ederiz.

## Araca özel gösterge ve direksiyon üzerinden uzaktan kumanda için arabirim (interface)

Bazı araçlar, üretici tarafından gösterge paneline takılmış bir gösterge ve bir direksiyon üzerinden uzaktan kumanda ile donatılmıştır. Farklı araç tipleri için, oto radyonuzun ve uzaktan kumandanın göstergesini kullanabileceğiniz arabirimler mevcuttur.

Hangi araç tipleri için böyle bir arabirimin mevcut olduğunu, Blaupunkt yetkili satıcınızdan veya Blaupunkt danışma hattı (hotline) üzerinden öğrenebilirsiniz.

# HIRSIZLIĞA KARŞI KORUMA

## Çıkarılabilir kumanda paneli

### Hırsızlığa karşı koruma

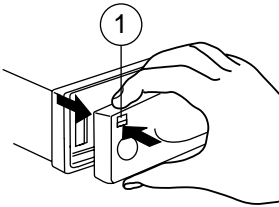
Cihazınız hırsızlığa karşı korumak amacıyla, çıkarılabilir kumanda paneli (Flip-Release-Panel) ile donatılmıştır. Bu kumanda paneli olmaksızın cihazın hırsız için bir değeri yoktur.

Cihazınızı hırsızlığa karşı koruyunuz ve aracınızı her terk ettiğinizde kumanda panelini yanınıza alınız. Kumanda panelini otomobil içerisinde, gizli bir yerde de olsa, bırakmayınız. Kumanda paneli yapısı kolayca çıkarılıp takılabilecek biçimde hazırlanmıştır.

### **Uyarı:**

- Kumanda panelini düşürmeyiniz
- Kumanda panelini doğrudan güneş ışığı ya da diğer ısı kaynakları etkisi altına bırakmayınız.
- Kumanda panelini birlikte verilen kılıf içerisinde saklayınız.
- Kumanda panelinin kontaktlarına direkt olarak temas etmekten kaçınınız. İhtiyaç durumunda kontaktları alkolle ıslatılmış havsız bir bezle siliniz.

### Kumanda panelinin çıkarılması



⇒ [V] tuşuna ① basınız.

Kumanda panelinin kilidi açılır.

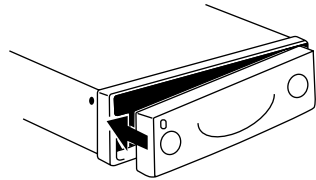
⇒ Kumanda panelini cihazdan önce öne sonra sola doğru çekiniz.

- Kumanda panelinin cihazdan çıkarılmasından sonra cihaz kapanır.
- O andaki tüm ayarlar hafızada saklanır.
- Takılmış bir kaset varsa, cihaz içerisinde kalır.

### Kumanda panelinin takılması

⇒ Kumanda panelini soldan sağa doğru cihazdaki yuvasına itiniz.

⇒ Kumanda panelinin sol yanından yuvasına tam oturuncaya kadar itiniz.



### **Uyarı:**

- Kumanda panelini takarken göstergenin üzerine bastırmayınız.

Eğer kumanda paneli çıkarılırken cihaz çalışır durumdaydıysa, kumanda panelinin tekrar takılmasından sonra, son ayarlar (radyo, kaset, CD değiştirici, Compact Drive MP3 veya AUX) yeniden devreye girer.



## Açma / Kapatma

Cihazın açılıp kapatılması için aşağıdaki olanaklara sahipsiniz:

### Kontakt anahtarını kullanarak açma / kapatma

Eğer cihaz aracın kontak anahtarı ile doğru biçimde bağlanmış ve ③ tuşu ile kapatılmamış ise, cihaz kontak anahtarı üzerinden açılıp kapatılabilir.

Cihazı kontak anahtarı kapalıyken de çalıştırabilirsiniz:

⇒ Bunun için ③ tuşuna basınız.

### Uyarı:

Araç akümülatörünü koruma amacıyla, kontak kapatıldıktan bir saat sonra cihaz kendiliğinden kapanır.

### Çıkarılabilir kumanda paneli ile açma / kapatma

⇒ Kumanda panelini çıkarınız.

Cihaz kapanır.

⇒ Kumanda panelini yeniden takınız.

Cihaz açılır. Son ayarlar (radyo, kaset, CD değiştirici ya da Compact Drive MP3 veya AUX) devreye girer.

### ③ no'lu tuş ile açma / kapatma

⇒ Açmak için ③ tuşuna basınız.

⇒ Kapatmak için ③ tuşuna iki saniyeden daha uzun süre basınız.

Cihaz kapanır.

## Ses şiddetinin ayarlanması

Ses şiddeti, 0 (kapalı) ile 66 (en yüksek) arasında adım adım ayarlanabilir.

⇒ Ses şiddetini yükseltmek için, ses ayar tuşunu ② sağa doğru çevirin.

⇒ Ses şiddetini azaltmak için, ses ayar tuşunu ② sola doğru çevirin.

### Açılış ses şiddetinin ayarlanması

Cihazın açılıştaki ses şiddeti ayarlanabilir.

⇒ **MENU** tuşuna ⑧ basınız.

⇒ **V** ya da **T** ⑩ tuşuna göstergede "ON VOLUME" görülünceye kadar arka arkaya basınız.

⇒ Açılış ses yüksekliğini **<>** ⑩ tuşları ile ayarlayınız.

Eğer "LAST VOL" ayarlarsanız, kapatılma öncesinde duyduğunuz ses şiddeti yeniden etkinleştirilir.

### Uyarı:

- Kulakları koruma amacıyla, açılış ses şiddeti "LAST VOL" ayarında "38" değeri ile sınırlandırılmıştır. Eğer kapatılma öncesi ses daha yüksektiye ve "LAST VOL" ayarı seçilmiş ise, cihaz "38" değerindeki ses şiddeti ile yeniden açılır.

Ayar işlemi bittiğinde,

⇒ **MENU** tuşuna ⑧ basınız.

# SES ŞİDDETİNİN AYARLANMASI

## Ses şiddetini birden düşürme (Mute)

Ses şiddetini birden düşürebilirsiniz (Mute).

⇒ ③ tuşuna kısaca basınız.

Göstergede "MUTE" yazısı görünür.

## Telefon konuşması / Navigasyon sistemi

Eğer oto radyonuz bir mobil telefon ya da navigasyon sistemine bağlı ise, telefon 'açılması' ya da navigasyon bildirisi sırasında oto radyo cihazı susturulur ve telefon konuşması ya da navigasyon bildirisi oto radyosu hoparlöründen duyulur. Bunun için mobil telefon ya da navigasyon sistem montaj kılavuzunda belirtildiği gibi oto radyoya bağlanmalıdır. Burada Blaupunkt no.: 7 607 001 503 kablosu gereklidir.

Oto radyonuzda hangi navigasyon sistemlerinin kullanılabileceğini Blaupunkt yetkili satıcınızdan öğrenebilirsiniz.

Eğer telefon konuşması ya da navigasyon bildirisi sırasında bir trafik duyurusu alınmışsa, trafik duyurusu telefon konuşmasının / bildirinin bitiminden sonra tekrar edilir.

Telefon konuşması ya da navigasyon bildirisi sırasındaki ses şiddeti ayarlanabilir.

⇒ **MENU** tuşuna ⑧ basınız.

⇒ **V** ⑩ tuşuna, göstergede "TEL/NAVI VOL" görülünceye kadar arka arkaya basınız.

⇒ İstenen ses şiddetini <> ⑩ tuşları ile ayarlayınız.

⇒ Ayar işlemi bittiğinde, **MENU** ⑧ ya da **OK** ⑪ tuşuna basınız.

### **Uyarı:**

Telefon konuşması ve bildirinin ses şiddetini, konuşma ya da bildiri sırasında ses ayar tuşu ② ile ayarlayabilirsiniz.

### **Otomatik sound**

Bu fonksiyon ile oto radyonuzun ses şiddeti otomatik olarak sürülen aracın hızına uyarlanır. Bunun olması için, oto radyonuz mutlaka montaj talimatında anlatıldığı şekilde bağlanmış olmalıdır.

Otomatik ses şiddetinin yükseltilmesi altı kademe (0-5) şeklinde ayarlanabilir.

⇒ **MENU** tuşuna ⑧ basınız.

⇒ **V** ⑩ tuşuna, göstergede "AUTO SOUND" görülünceye kadar arka arkaya basınız.

⇒ Ses şiddetini <> ⑩ tuşları ile ayarlayınız.

⇒ Ayar işlemi sona erdikten sonra, **MENU** ⑧ ya da **OK** ⑪ tuşuna basınız.

### **Uyarı:**

Hıza bağlı ses şiddeti uyarlamasının sizin için en elverişli ayarı, aracınızın ses gelişimine bağlıdır. Aracınız için en elverişli değeri deneyerek tespit ediniz.

## Radyo modu

Bu cihaz RDS radyo alıcısı ile donatılmıştır. Bir çok FM istasyonu program yayını yanında istasyon adı, program tipi (PTY) gibi bilgileri içeren sinyaller de gönderir.

Verici adı, yayın alınır alınmaz, göstergede görünür.

## Radyo alıcısının ayarlanması

Radyonun kusursuz bir fonksiyonunu sağlamak için, cihaz mutlaka bulunduğunuz yere göre ayarlanmalıdır. Avrupa (EUROPE) ve Amerika (N AMERICA) arasında seçim yapabilirsiniz. Radyo alıcısı fabrika çıkışında satılmış olduğu bölgeye göre ayarlanmıştır. Radyo alışı ile ilgili problemlerde lütfen bu fabrika ayarını kontrol ediniz.

Bu kullanma kılavuzu, "EUROPE" ayarı için geçerlidir.

- ⇨ **MENU** tuşuna ⑧ basınız.
- ⇨ **√** ⑩ tuşuna, göstergede "TUNER AREA" görülünceye kadar arka arkaya basınız.
- ⇨ "EUROPE" ve "N AMERICA" ayarları arasında seçim yapmak için, < ya da > tuşuna ⑩ iki saniyeden daha uzun bir süre basınız.
- ⇨ **MENU** ⑧ veya **OK** ⑪ tuşuna basınız.

## Radyo modunun devreye sokulması

Eğer kaset, CD değiştirici ya da Compact Drive MP3 veya AUX modundaysanız,

⇨ **BND/TS** ⑤ tuşuna basınız.

## RDS Konfor fonksiyonu (AF, REG)

AF (Alternatif Frekans) ve REG (Bölgesel) RDS özellikleri cihazınızın yeteneklerini genişletir.

- **AF:** Bu RDS özelliği etkinleştirilmişse, cihaz otomatik olarak ayarlanan istasyonun en iyi alınan frekansına geçer.
- **REG:** Bazı istasyonlar belirli zamanlarda programlarını farklı içerikli bölgesel programlarla bölerler. REG özelliği ile oto radyosunun başka bir program içeriği olan alternatif frekanslara geçmesi engellenir.

### Uyarı:

REG fonksiyonu özellikle menüde devreye sokulmalı / devreden çıkarılmalıdır.

## REG özelliğini açma / kapatma

- ⇨ **MENU** tuşuna ⑧ basınız.
- ⇨ **√** ⑩ tuşuna, göstergede "REG" görülünceye kadar arka arkaya basınız. "REG"sonrası göstergede "OFF" (kapalı) ve "ON" (açık) görülür.
- ⇨ REG özelliğini açmak veya kapatmak için < ya da > ⑩ tuşlarına basınız.

# RADYO MODU

⇨ **MENU** (8) veya **OK** (11) tuşuna basınız.

## **RDS konfor özelliğini açma / kapatma**

⇨ RDS konfor fonksiyonları olan AF'yi ve REG'i kullanmak için, **RDS** (4) tuşuna basınız.

Eğer göstergede RDS simgesi yanıyorsa, RDS konfor özelliği etkindir. RDS konfor özelliğinin devreye girmesinde "REG ON" ya da "REG OFF" yazıları, kısa süre göstergede görülür.

## **Frekans bandının / İstasyon kayıt alanının seçilmesi**

Bu cihaz ile çok kısa dalga UKW (FM), orta dalga MW ve uzun dalga LW (AM) frekans bantlarındaki yayınlar alınabilir. FM frekans bandı için üç istasyon kayıt alanı, orta dalga MW ve uzun dalga LW dalga aralıklarının her biri için bir istasyon kayıt alanı vardır.

Her istasyon kayıt alanında altı istasyon saklanabilir.

⇨ Hafıza kümeleri ya da frekans bandını değiştirebilmek için, kısaca **BND / TS** (5) tuşuna basınız.

## **İstasyonun ayarlanması**

İstasyon ayarları için farklı olanaklar vardır.

### **Otomatik olarak istasyon arama**

⇨ **↵** ya da **↶** (10) tuşuna basınız.

Bir sonraki alınabilir istasyon için ayar yapılır.

### **Elle istasyon arama**

Verici seçimini kendiniz de yapabilirsiniz.

⇨ **<** ya da **>** (10) tuşuna basınız.

### **Uyarı:**

Elle istasyon ayarı yalnızca RDS konfor fonksiyonu devre dışı bırakılmışsa mümkündür.

### **Verici zincirlerinde geçişler (yalnızca FM)**

Bir istasyon birden çok program yayınlıyorsa, bu "İstasyon zinciri" arasında geçişler yapabilirsiniz.

⇨ İstasyon zincirinin bir sonraki istasyonuna geçmek için, **<** ya da **>** (10) tuşuna basınız.

### **Uyarı:**

Bu işlevden yararlanabilmek için, RDS konfor özelliği devrede olmalıdır.

Yalnızca daha önce dinlediğiniz istasyonlar arasında geçişler yapabilirsiniz. Bunun için Scan ya da Travelstore işlevini kullanınız.

### **İstasyon arama işleminin hassasiyetinin ayarlanması**

Yalnızca kuvvetli istasyonların ya da zayıf istasyonların da alınmasını ayarlayabilirsiniz.

⇨ **MENU** tuşuna (8) basınız.

⇨ **↵** (10) tuşuna, göstergede "SENS" görülünceye kadar arka arkaya basınız.

⇨ **>** tuşuna (10) basınız.

Göstergede o andaki hassasiyet değeri görünür. "SENS 6", en yüksek

hassasiyeti ifade eder. "SENS 1" ise en düşüğüdür.

- ⇒ İstlenen hassasiyeti <> ⑩ tuşları ile ayarlayınız.
- ⇒ Ayar işlemi bittiğinde, **MENU** ⑧ ya da **OK** ⑪ tuşuna basınız.

## İstasyonun hafızaya kaydedilmesi

### **İstasyonu elle hafızaya alma**

- ⇒ İstlenen bir istasyon kayıt alanı FM1, FM2, FMT ya da bir frekans bandı MW ya da LW seçin.
- ⇒ İstlenen istasyona ayarlayın.
- ⇒ İstasyonun kaydedileceği **1 - 6** istasyon tuşlarından ⑭ birisini, iki saniyeden daha uzun süre basılı tutunuz.

## İstasyonun otomatik olarak hafızaya kaydedilmesi (Travelstore)

Bölgedeki en kuvvetli altı istasyonu otomatik olarak hafızaya alabilirsiniz (yalnızca FM). Bu ayar FNT istasyon kayıt alanında yapılır.

### **Uyarı:**

Bu işlem sırasında, daha önce bu alana kaydedilmiş istasyonlar silinir.

- ⇒ **BND / TS** ⑤ tuşunu iki saniyeden daha uzun süre basılı tutunuz.

Hafızaya alma başlar. Göstergede "TRAVEL-STORE" görülür. İşlem bittikten sonra, istasyon FMT alanının 1 no.lu hafıza yerinde çalar.

## Kaydedilmiş istasyonların çağırılması

- ⇒ İstasyon kayıt alanını ya da frekans bandını seçiniz.
- ⇒ İstlenen istasyonun **1 - 6** istasyon tuşuna ⑭ basınız.

## Yayını alınabilir olan istasyonların tanıma amaçlı çalınması (SCAN)

Tüm alınabilir istasyonları tanıma amaçlı çalabilirsiniz. 5 ile 30 saniye arası bir dinleme süresi ayarı menüden yapılabilir.

### **SCAN (Tarama) işleminin başlatılması**

- ⇒ **OK** tuşunu ⑪ iki saniyeden daha uzun süre basılı tutunuz.

Scan (tarama) işlemi başlar. Göstergede kısa süre "SCAN" görülür, daha sonra o andaki istasyon adı ya da frekansı yanar söner.

### **SCAN (Tarama) işleminin sona erdirilmesi, istasyon dinlenmesine devam edilmesi**

- ⇒ **OK** tuşuna ⑪ basınız.

Scan (tarama) işlemi sona erdirilir, son taranan istasyon devrede kalır.

# RADYO MODU

## Tanımaya amaçlı çalınma süresi ayarı

- ⇒ **MENU** tuşuna (8) basınız.
- ⇒ **Y** (10) tuşuna, göstergede "SCANTIME" görülünceye kadar arka arkaya basınız.
- ⇒ İstenen tanımaya amaçlı çalınma süresini < > tuşları (10) ile ayarlayınız.
- ⇒ Ayar işlemi bittiğinde, **MENU** (8) ya da **OK** (11) tuşuna basınız.

### **Uyarı:**

Ayarlanmış tanımaya amaçlı çalınma süresi, kaset modundaki Scan (tarama) işlemleri için geçerlidir; fakat CD değiştirici modundaki Scan (tarama) işlemleri için geçerli değildir.

## Program tipi (PTY)

Bazı FM istasyonları, istasyon adı yanında yayınlanan program tipine ilişkin bilgiler de gönderirler. Bu bilgiler oto radyo cihazınız tarafından alınır ve gösterilirler.

Bu program tipleri örneğin şöyle olabilir:

CULTURE (KÜLTÜR)	TRAVEL (SEYAHAT)	JAZZ
SPORT (SPOR)	NEWS (HABERLER)	POP
ROCK	CLASSICS (MÜZİK)	

PTY özelliği ile belirli bir program tipinde yayın yapan istasyonlar seçilebilir.

## **PTY-EON**

Eğer program tipi seçilmiş ve arama başlatılmışsa, cihaz o andaki istasyondan seçilen program tipindeki bir istasyona geçer.

### **Uyarı:**

- Eğer seçilen program tipinde bir istasyon bulunmamışsa, biip sesi duyulur ve göstergede kısaca "NO PTY" gösterilir. En son alınan istasyona yeniden geri dönülür.
- Eğer ayarlanan istasyon ya da istasyon zincirinden başka bir istasyon, daha sonraki bir zamanda, istenilen program tipini yayınlarsa, cihaz kendiliğinden, o andaki istasyondan veya kaset modundan ya da CD değiştirici modundan, istenen program tipini yayınlayan istasyona geçer.

## **PTY özelliğini açma / kapatma**

- ⇒ **MENU** tuşuna (8) basınız.
- ⇒ **Y** ya da **T** (10) tuşlarına göstergede "PTY ON" ya da "PTY OFF" görülünceye kadar arka arkaya basınız.
- ⇒ PTY özelliğini açmak (ON) ya da kapatmak (OFF) için < ya da > tuşuna (10) basınız.

PTY özelliği açıksa göstergede PTY yazısı yanar.

- ⇒ **MENU** (8) veya **OK** (11) tuşuna basınız.

## Program tipi seçilmesi ve arama işleminin başlatılması

- ⇒ <ya da> tuşuna ⑩ basınız.
- andaki program tipi göstergede görünür.
- ⇒ Eğer başka bir program tipi seçmek istiyorsanız, program tipinin gösterildiği süre içinde <ya da> tuşuna ⑩ basarak başka program tipine geçiniz.

## Veya

- ⇒ İlgili tuşa kaydedilmiş program tipini seçebilmek için, 1 - 6 tuşlarından ⑭ birine basınız.

Seçilen program tipi kısaca gösterilir.

- ⇒ Arama işlemini başlatmak için, √ ya da ↵ tuşuna ⑩ basınız.

Seçilen program tipindeki yayını alınabilir bir sonraki istasyon ayarlanır.

## Program tipini istasyon tuşlarına kaydetme

- ⇒ <ya da> tuşları ⑩ ile bir program tipi seçiniz.
  - ⇒ 1 - 6 arası istenen istasyon tuşunu ⑭ iki saniyeden daha uzun süre basılı tutunuz.
- Program tipi seçilen 1 - 6 tuşuna ⑭ kaydedilir.

## Radyo alışının iyileştirilmesi

### Ses yüksekliğinin parazite bağlı olarak düşürülmesi (HICUT)

HICUT özelliği kötü radyo alışlarının iyileştirilmesinde etkilidir (yalnızca FM). Eğer alısta parazitler varsa, ses yüksekliği ve böylece bozucu seviyesi otomatik olarak düşürülür.

### HICUT özelliğini açma / kapatma

- ⇒ MENU tuşuna ⑧ basınız.
- ⇒ √ ⑩ tuşuna, göstergede "HICUT" görülünceye kadar arka arkaya basınız.
- ⇒ HICUT ayarı için, <ya da> ⑩ tuşlarına basınız.

"HICUT 0" ses yüksekliğinin otomatik düşürülme özelliğinin olmadığı, "HICUT 3" ses yüksekliği ve bozucu seviyesi düşürülmesinin en kuvvetli olduğu anlamına gelir.

- ⇒ MENU ⑧ veya OK ⑪ tuşuna basınız.

### Parazite bağlı frekans bandı genişliğinin değişmesi (SHARX)

SHARX fonksiyonu ile, dinlenen istasyonlara yakın istasyonlardan kaynaklanan parazitlenmeyi veya arızaları, mümkün olduğunca giderme olanağına sahipsiniz (sadece FM). Bulduğunuz alanda çok istasyon varsa, SHARX fonksiyonunu açınız.

# RADYO MODU

## SHARX özelliğini açma / kapatma

- ⇒ **MENU** tuşuna (8) basınız.
- ⇒ **√** (10) tuşuna, göstergede "SHARX" görülünceye kadar arka arkaya basınız.
- ⇒ SHARX fonksiyonunu açmak veya kapatmak için, < ya da > tuşuna (10) basınız.

"SHARX OFF", otomatik frekans bandı genişliğinin değişmesi fonksiyonunun kapalı olduğu, "SHARX ON" ise açık olduğu anlamına gelir.

- ⇒ **MENU** (8) veya **OK** (11) tuşuna basınız.

## Hareketli metinlerin göstergesinin seçilmesi

Bazı radyo istasyonları RDS sinyalini istasyon adı yerine reklam ve başka bilgilerin iletilmesi için kullanır. Bu "hareketli metinler" göstergede gösterilir.

İstasyon tuşlarına kaydetmiş olduğunuz istasyonlara ait "Hareketli metin" gösterimini kapatabilirsiniz.

- ⇒ **RDS** tuşunu (4) göstergede "NAME FIX" görülünceye kadar basılı tutunuz.
- ⇒ "Hareketli metin" gösterimini yeniden açmak için, **RDS** tuşunu (4) göstergede "NAME VAR" görülünceye kadar basılı tutunuz.

## Uyarı:

Eğer daha önce kaydetmiş olduğunuz bir istasyonu SCAN veya arama gibi başka bir fonksiyon üzerinden ayarlarsanız, "Hareketli metinler" gösterilir.

## Göstergenin ayarlanması

Radyo çalışmasında sürekli olarak saatin ya da sürekli olarak istasyon adının ya da frekansın gösterimini seçme olanağı vardır.

- ⇒ **DIS** / **⊙** (7) tuşunu, göstergede istenen gösterim görününceye kadar basılı tutunuz.



## Trafik yayını

Cihazınız bir RDS-EON alıcı parçası ile donatılmıştır. EON Enhanced Other Network demektir.

Bir trafik duyurusu (anonsu) (TA) sırasında, bir istasyon zinciri içerisinde trafik yayını olmayan bir istasyondan söz konusu istasyon zincirinin ilgili trafik yayınına kendiliğinden bir geçiş yapılır.

Trafik duyurusu sonrası yeniden dinlenen programa geri dönlür.

## Trafik yayınının öncelikli olarak açılması / kapatılması

⇒ **TRAF** (15) tuşuna basınız.

Eğer göstergede trafik sıklığı simgesi yanarsa, trafik duyurularının önceliği devrededir.

### Uyarı:

Şu durumlarda bir uyarı tonu duyarsınız,

- Eğer bir trafik yayını dinlenirken, istasyonun bölgesi dışına çıkılırsa,
- Eğer bir kaset veya CD dinlenirken, ayarlanan trafik yayını istasyonu bölgesi dışına çıkılırsa ve bunun üzerine devreye giren otomatik istasyon arama fonksiyonu yeni bir trafik yayını istasyonu bulamazsa.
- Eğer bir trafik yayını istasyonundan trafik yayını olmayan başka bir istasyona geçilirse.

Bu durumlarda ya trafik yayını önceliğini kapatınız ya da trafik yayınlı bir istasyona geçiniz.

## Trafik duyurularının ses şiddetinin ayarlanması

⇒ **MENU** tuşuna (8) basınız.

⇒ **V** (10) tuşuna, göstergede "TA VOLUME" görülünceye kadar arka arkaya basınız.

⇒ Ses şiddetini <> (10) tuşları ile ayarlayınız.

⇒ Ayar işlemi bittiğinde, **MENU** (8) ya da **OK** (11) tuşuna basınız.

### Uyarı:

Ses şiddetini ses ayar tuşu (2) ile trafik duyurusu sırasında da ayarlayabilirsiniz.


### Uyarı:

Trafik duyuruları için tını ve ses şiddeti dağılım ayarları yapabilirsiniz. Bunun için "Tını ve ses şiddeti dağılımı" bölümünü okuyunuz.

# KASETÇALAR MODU

## Kasetçalar modu


### Kasetin çalınması

- Eğer cihaz içinde kaset yoksa,
    - ⇒  9 tuşuna basınız.
- Flip-Release-Panel öne doğru açılır.
- ⇒ Kaseti açık yanı sağda olacak biçimde kaset yuvasına itiniz.
  - ⇒ Kumanda panelini yerine takınız.
- Göstergede "SDA SYNC" görünür.
- Kasetin çalınması yukarıya bakan kaset yüzü ile başlar.

- Eğer cihaz içinde kaset varsa,
  - ⇒ **SRC** tuşuna 16 göstergede "CASSETTE" görülünceye kadar arka arkaya basınız.

Kaset son seçilen dönme yönünde çalınır.


### Kasetin çıkarılması

- ⇒  tuşuna 9 basınız.
- Flip-Release-Panel öne doğru açılır, kaset dışarı itilir.
- ⇒ Kaseti alınız ve kumanda panelini kapatınız

### **veya**

- ⇒ yeni bir kaset takınız.

### Çalma yönünün değiştirilmesi


- SIDE A ve SIDE B kaset çalma yönleri arasında geçiş yapabilmek için,
- ⇒ 2  tuşuna 14 basınız.

### **Uyarı:**

- Band sonunda çalış yönü otomatik olarak değiştir (Autoreverse).


### Müzik parçasını atlama (S-CPS)

Bir sonraki ya da bir başka müzik parçasını seçebilmek için,

- ⇒  tuşuna 10 bir ya da birkaç kez basınız.

Göstergede "CPS FF" ve atlanacak müzik parçası numarası görülür. Bant bir sonraki ya da daha sonra gelen parça için ileri sarılır.

Önceki parçayı seçebilmek için,

- ⇒  tuşuna 10 bir ya da birkaç kez basınız.

Göstergede "CPS FR" ve atlanacak müzik parçası numarası görülür. Band o andaki parçanın başı ya da daha önce gelen parça için geri sarılır.

### Müzik parçasının tekrar çalınması

- ⇒ **4 RPT** tuşuna 14 basınız.

Ekranda kısa süre "REPEAT ON" belirir. Ekranda RPT yanar.

Kaset parçanın sonunda parçanın başına geri sarılır. Bandın geri sarılmasında, göstergede "REPEAT TRACK" yazısı görünür.

Parçanın tekrar çalınmasını sona erdirmek için,

- ⇒ **4 RPT** tuşuna 14 yeniden basınız.

Ekranda kısa bir süre için "REPEAT OFF" görünür.

Oynatma normal devam eder. Göstergede RPT söner.

## Kasetteki tüm müzik parçalarının tanıma amaçlı çalınması (SCAN)

⇒ **OK** (11) tuşunu iki saniyeden daha uzun süre basılı tutunuz.

Göstergede "SCAN" görülür. Kasetteki tüm parçalar sırayla kısaca çalınır.

Tanıma amaçlı çalmayı sona erdirmek için,

⇒ **OK** tuşuna (11) yeniden basınız.

O anda çalınmakta olan parça çalınmaya devam eder.

### **Uyarı:**

- Tanıma amaçlı çalınma süresi ayarlanabilir. "Radyo modu" bölümündeki "Tanıma amaçlı çalınma süre ayarı" kısmına bakınız.
- S-CPS, RPT ve SCAN özelliklerinden yararlanabilmek için, kasetteki herbir parça arasında en az üç saniye süren bir boşluk olmalıdır.

## Hızlı bant hareketi

### **Hızlı ileri hareket**

⇒ **>** tuşuna (10) basınız.

Göstergede "CAS FORWARD" görünür.

### **Hızlı geri hareket**

⇒ **<** (10) tuşuna basınız.

Göstergede "CAS REWIND" görünür.

## **Bant hareketini (sarmayı) sona erdirmek**

⇒ **OK** tuşuna (11) basınız.

Çalma normal olarak devam eder.

### **Uyarı:**

- Hızlı bant sarma sırasında son dinlenen radyo istasyonu yayını dinlenebilir. Bunun için "Radiomonitor" (radyo gözetleyici) devrede olmalıdır.

## Radyo monitörünü açma / kapatma

### **Uyarı:**

- Radyo monitörü ayarı yalnızca bir kaset çalınırken yapılabilir.
- ⇒ **MENU** tuşuna (8) basınız.
- ⇒ **√** ya da **∧** tuşuna (10), göstergede "RAD MONITOR" görününceye kadar arka arkaya basınız.
- ⇒ Radyo monitörünü açmak veya kapatmak için ("RM ON" ya da "RM OFF"), **<** ya da **>** tuşuna (10) basınız.
- ⇒ **MENU** (8) veya **OK** (11) tuşuna basınız.

## Oynatmaya veya çalmaya ara verme (Pause)

Kaset çalmaya ara vermek için,

⇒ **1** **▶** tuşuna (14) basınız.

Çalmaya ara verilir, göstergede "PAUSE" görülür.

⇒ Kaset çalmayı devam ettirmek için, **1** **▶** tuşuna (14) yeniden basınız.

# KASETÇALAR MODU

## Boş yerleri atlama (Blankskip)

On saniyeden daha uzun boşlukları otomatik olarak atlayabilirsiniz. Bunun için Blankskip özelliği etkinleştirilmelidir.

### **Uyarı:**

- Blankskip ayarı yapabilmek için bir kaset çalınıyor olmalıdır.

## **Blankskip özelliğini açma / kapatma**

- ⇒ **MENU** tuşuna (8) basınız.
- ⇒ **Y** ya da **X** tuşuna (10) göstergede "BLANK SKIP" görülünceye kadar basınız.
- ⇒ Blankskip özelliğini açıp kapatmak için **<** ya da **>** tuşuna (10) basınız.
- ⇒ İki kez **MENU** (8) veya **OK** (11) tuşuna basınız.

## **Band türü seçimi**

Eğer "Metal" veya "CrO<sub>2</sub>" bant türünden bir kaset çalınıyorsa, bant türü seçimini "METAL ON" olarak ayarlamalısınız.

Band türünü seçebilmek için,

- ⇒ **3 MTL** tuşuna (14) basınız.

Göstergede "METAL ON" ya da "METAL OFF" görünür.

## **Dolby\* B hisırtısını bastırma**

Eğer Dolby B yönetimi ile kayıt edilmiş bir kaset çalınıyorsa, Dolby özelliğini açmalısınız.

- ⇒ **6** tuşuna (14) basınız.

Dolby özelliği açılmışsa, göstergede **DB** yanar.

\* Hışırta bastırma sistemi Dolby Laboratories lisansı ile üretilmiştir. Dolby sözcüğü ve çift D simgesi Dolby Laboratories için marka işaretleridir.

## **Gösterge değiştirme**

Çalma süresi (ELP) veya bakiye süre (REM) veya bant sayacı (CNT) veya saat göstergeleri arasında değişmek için,

- ⇒ **DIS** / **⊖** tuşuna (7), göstergede istenen gösterim görününceye kadar, iki saniyeden daha uzun bir süre, bir veya birkaç kez basınız.

## CD değiştirici modu

### Uyarı:

CD'lerin kullanılması, CD'lerin yerleştirilmesi ve CD değiştiricinin kullanılması hakkındaki bilgileri CD değiştiricinizin kullanım kılavuzunda bulabilirsiniz.

## CD değiştirici modunun başlatılması

⇒ SRC tuşuna (16) göstergede "CHANGER" görülünceye kadar arka arkaya basınız.

Çalmaya CD değiştiricinin tanıdığı ilk CD'den başlanır.

## CD seçimi

⇒ İleri ya da geri bir başka bir CD'ye geçmek için, **V** ya da **⏮** tuşuna (10) bir ya da birkaç kez basınız.

## Parça seçimi

⇒ O andaki CD'de ileri ya da geri bir başka parçaya geçmek için, **<** ya da **>** tuşuna (10) bir ya da birkaç kez basınız.

## Hızlı arama işlemi (sesli)

İleri ya da geri hızlı arama için

⇒ **<>** tuşlarından (10) birini, ileri ya da geri hızlı arama seçimi başlayınca kadar, basılı tutunuz.

## Gösterge değiştirme

⇒ Müzik parçası numarası ve çalış süresi, müzik parçası numarası ve saat ya da parça numarası ve CD numarası ya da parça numarası ve CD ismi gösterimi arasında geçişler yapmak için, **DIS / ⏻** tuşuna (7), göstergede istenen gösterim görününceye kadar iki saniyeden daha uzun süre bir veya birkaç kez basınız.

## Tek tek parçaları ya da tüm CD'leri tekrar çalma (REPEAT)

⇒ O andaki parçayı tekrar çalmak için, **4 RPT** tuşuna (14) kısaca basınız.

Göstergede kısa süre "REPEAT TRCK" görülür, RPT ışığı yanar.

⇒ O andaki CD'yi tekrar çalmak için, **4 RPT** tuşuna (14) yeniden basınız.

Göstergede kısa süre "REPEAT DISC" görülür, RPT ışığı yanar.

## REPEAT (tekrar) fonksiyonunu sona erdirmeye

⇒ O andaki parçanın ya da o andaki CD'nin tekrar çalınmasını sona erdirmek için, **4 RPT** (14) tuşuna, "REPEAT OFF" kısa süre görününceye ve göstergede RPT ışığı sönünceye kadar basınız.

# CD DEĞİŞTİRİCİ MODU

## Parçaların rastgele sırayla çalınması (MIX)

⇒ O andaki CD'nin parçalarını rastgele sırayla çalabilmek için, **5 MIX** tuşuna (14) kısaca basınız.

Göstergede kısa süre "MIX CD" görülür, MIX ışığı yanar.

⇒ Tüm yerleştirilmiş CD'lerin parçalarını rastgele sırayla çalabilmek için, **5 MIX** tuşuna (14) yeniden basınız.

Göstergede kısa süre "MIX ALL" görülür, MIX ışığı yanar.

## **MIX işlemini sona erdirmeye**

⇒ **5 MIX** tuşuna (14) göstergede "MIX OFF" görülünceye ve MIX ışığı sönünceye kadar basınız.

## Tüm CD'lerin tüm parçalarının tanıma amaçlı çalınması (SCAN)

⇒ Tüm yerleştirilmiş CD'lerin tüm parçalarının sırayla kısaca tanıma amaçlı çalınabilmesi için, **OK** tuşuna (11) iki saniyeden uzun bir süre basınız.

Göstergede "SCAN" görülür.

## **SCAN (Tanıma amaçlı çalınma) işlemini sona erdirmeye**

⇒ Tanıma dinlemesini sona erdirmek için, **OK** tuşuna (11) kısaca basınız.

O anda çalınmakta olan parça çalınmaya devam eder.

## Çalmaya ara verme (PAUSE)

⇒ **1** ► tuşuna (14) basınız.

Göstergede "PAUSE" görülür.

## **Pause (ara verme) fonksiyonunu kaldırma**

⇒ Ara verme sırasında **1** ► tuşuna (14) basınız.

Çalma normal olarak devam eder.

## CD'lerin isimlendirilmesi

CD'lerinizin daha iyi tanınması amacıyla, oto radyonuz size 99 CD için bir bireysel isim verme imkanı sunmaktadır. İsimler azami sekiz haneli olabilir.

Eğer 99 isimden daha fazla vermeyi denediğiniz zaman, ekran size "FULL" sembolünü gösterir.

## **CD isimlerinin verilmesi / değiştirilmesi**

⇒ **MENU** tuşuna (8) basınız.

⇒ **↵** tuşları (10) ile "CDC NAME" seçiniz.

⇒ **< ya da >** tuşuna (10) basınız.

CD'nin ismi gösterilir.

⇒ **< ya da >** tuşuna (10) basınız.

Derleme (değiştirme) moduna geçersiniz. Eğer seçtiğiniz CD henüz tanınmıyorsa, ekranda yedi alt çizgi belirir.

O andaki giriş yeri yanıp söner.

⇒ **↵** tuşları (10) ile gireceğiniz karakterleri seçiniz. Bir yer boş kalacak ise, alt çizgiyi seçiniz.

- ⇒ <ya da> (10) tuşu ile giriş alanı değiştirilir.
- ⇒ Girilen ismin hafızaya kaydedilmesi için, **MENU** (8) veya **OK** (11) tuşuna basınız.

## Bir CD isminin silinmesi

- ⇒ İsmi silmek istediğiniz CD'yi dinleyiniz.
- ⇒ **MENU** tuşuna (8) basınız.
- ⇒ **↵** tuşları (10) ile "CDC NAME" seçiniz.
- ⇒ <ya da> tuşuna (10) basınız.
- ⇒ **MENU** tuşuna (8) basınız ve basılı tutunuz.

Dört saniye sonra bir biip sesi duyulur ve göstergede "DELETE NAME" yazısı gösterilir.

- ⇒ **MENU** (8) tuşunu serbest bırakınız.

CD ismi silinir.

- ⇒ **OK** (11) tuşuna basarak, menüye geri dönersiniz.

## Tüm CD isimlerinin silinmesi

Hafızaya kayıtlı tüm CD isimleri silinir.

- ⇒ Bir CD dinleyiniz.
- ⇒ **MENU** tuşuna (8) basınız.
- ⇒ **↵** tuşları (10) ile "CDC NAME" seçiniz.
- ⇒ <ya da> tuşuna (10) basınız.

- ⇒ **MENU** tuşuna (8) basınız ve basılı tutunuz.

Dört saniye sonra bir biip sesi duyulur ve göstergede "DELETE NAME" yazısı gösterilir.

İkinci bir biip sesi duyuluncaya ve göstergede "DELETE ALL" görününceye kadar, **MENU** (8) tuşunu basılı tutmaya devam ediniz.

- ⇒ **MENU** (8) tuşunu serbest bırakınız.

CD değiştiricideki tüm CD isimleri silinmiştir.

- ⇒ **OK** (11) tuşuna basarak, menüye geri dönersiniz.

# CLOCK - SAAT

## CLOCK - Saat

### Saatin kısa süreli gösterilmesi

- ⇒ Saati gösterebilmek için, **DIS** / **Ⓞ** tuşuna **⑦** kısaca basınız.

### Saatin ayarlanması

Saat, RDS sinyali üzerinden otomatik olarak ayarlanabilir. Eğer RDS yayını yapan bir istasyonu alamıyorsanız veya dinlediğiniz RDS istasyonu bu fonksiyonu desteklemiyorsa, saati menüel de ayarlayabilirsiniz.

### Saatin otomatik ayarlanması

- ⇒ Saatin otomatik ayarlanmasını sağlamak için, **MENU** **⑧** tuşuna basınız.
- ⇒ **√** **⑩** tuşuna, göstergede "CLK MANUAL" (manüel) veya "CLK AUTO" (otomatik) görülünceye kadar arka arkaya basınız.
- ⇒ **<** **⑩** tuşuna, göstergede "CLK AUTO" görülünceye kadar basınız.
- ⇒ Ayar işlemi bittiğinde, **MENU** **⑧** ya da **OK** **⑪** tuşuna basınız.

Eğer RDS saat fonksiyonu (RDS-CT) olan bir istasyon alınırsa, saat otomatik olarak ayarlanır.

### Saati elle ayarlama

- ⇒ Saati gösterebilmek için, **MENU** tuşuna **⑧** basınız.
- ⇒ **√** **⑩** tuşuna, göstergede "CLOCKSET" görülünceye kadar arka arkaya basınız.
- ⇒ **>** tuşuna **⑩** basınız.

Göstergede saat görünür. Dakika yanar söner ve ayarlanabilir.

- ⇒ Dakika ayarını **√** **↔** tuşları **⑩** ile yapınız.
- ⇒ Dakikalar ayarlandıktan sonra, **<** tuşuna **⑩** basınız.

Saatlerin bulunduğu kısım yanıp söner.

- ⇒ Saat ayarını **√** **↔** tuşları **⑩** ile yapınız.
- ⇒ **MENU** **⑧** veya **OK** **⑪** tuşuna basınız.

### 12 / 24 saat modu seçimi

- ⇒ **MENU** tuşuna **⑧** basınız.
- Göstergede "MENU" görülür.
- ⇒ **√** **⑩** tuşuna, göstergede "24 H MODE" ya da "12 H MODE" görülünceye kadar arka arkaya basınız.
  - ⇒ Modu değiştirmek için **<** ya da **>** tuşuna **⑩** basınız.
  - ⇒ Ayar işlemi bittiğinde, **MENU** **⑧** ya da **OK** **⑪** tuşuna basınız.



## Tını ve ses şiddeti dağılımı

Her kaynak (radyo, kaset, CD değiştirici ya da Compact Drive MP3, AUX ve trafik duyuruları) için, tını ayarlarını ayrı ayrı yapabilirsiniz.

### Uyarı:

Trafik duyurusu tını ayarı yalnızca trafik duyurusu sırasında yapılabilir.

## Bas seslerin ayarlanması

- ⇒ **AUDIO** tuşuna ⑬ basınız.
- Göstergede "BASS" yazısı görünür.
- ⇒ Bası ayarlamak için, **↘** ya da **↗** tuşuna ⑩ basınız.
- ⇒ Ayar işlemi bittiğinde, **AUDIO** ⑬ ya da **OK** ⑪ tuşuna basınız.

## Tiz seslerin ayarlanması

- ⇒ **AUDIO** tuşuna ⑬ basınız.
- Göstergede "BASS" yazısı görünür.
- ⇒ **>** tuşuna ⑩ göstergede "TREBLE" görülünceye kadar arka arkaya basınız.
- ⇒ Tizi ayarlamak için, **↘** ya da **↗** tuşuna ⑩ basınız.
- ⇒ Ayar işlemi bittiğinde, **AUDIO** ⑬ ya da **OK** ⑪ tuşuna basınız.

## X-BASS ayarı

X-BASS sesinin düşük ses şiddetinde bas seslerinin yukarı çekilmesi anlamına gelir. X-BASS ayarlarını, tüm ses kaynakları için ayrı ayrı yapabilirsiniz. X-BASS özelliği açıkça, göstergede X-BASS sembolü yanar.

- ⇒ **AUDIO** tuşuna ⑬ basınız.
- Göstergede "BASS" yazısı görünür.
- ⇒ **>** ⑩ tuşuna, göstergede "X-BASS" görülünceye kadar arka arkaya basınız.
- ⇒ X-BASS ayarı için, **↘** ya da **↗** tuşuna ⑩ basınız.
- "XBASS 0", X-BASS fonksiyonunun kapalı olduğu anlamına gelir.
- ⇒ Ayar işlemi bittiğinde, **AUDIO** ⑬ ya da **OK** ⑪ tuşuna basınız.

## Sol / sağ ses şiddeti dağılımı (Balance) ayarı

- ⇒ Sol / sağ ses şiddeti dağılımı (Balance) ayarını yapabilmek için, **AUDIO** tuşuna ⑬ basınız.
- Göstergede "BASS" yazısı görünür.
- ⇒ **>** tuşuna ⑩ göstergede "BALANCE" görülünceye kadar arka arkaya basınız.
- ⇒ Sağ / sol ses şiddeti dağılımını ayarlamak için, **↗** veya **↘** tuşuna ⑩ basınız.
- ⇒ Ayar işlemi bittiğinde, **AUDIO** ⑬ ya da **OK** ⑪ tuşuna basınız.

### Ön / arka ses şiddeti dağılımı (Fader) ayarı

- ⇒ Ön / arka ses şiddeti dağılımı (Fader) ayarını yapabilmek için, **AUDIO** tuşuna ⑬ basınız.
- Göstergede "BASS" yazısı görünür.
- ⇒ > tuşuna ⑩ göstergede "FADER" görülünceye kadar arka arkaya basınız.
- ⇒ Ön / arka ses şiddeti dağılımını ayarlamak için, **Y** ya da **X** tuşuna ⑩ basınız.
- ⇒ Ayar işlemi bittiğinde, **AUDIO** ⑬ ya da **OK** ⑪ tuşuna basınız.

### Ekolayzer

Bu cihaz, birbirinden bağımsız ayarlanabilen üç parametrik dijital ekolayzere sahiptir.

Böylelikle farklı durumlar (örn. sadece sürücü, sürücü ve ön tarafta bir yolcu veya ön ve arkada oturanlar var) için farklı ekolayzer ayarlarını hafızaya kaydetme ve devreye sokma olanağına sahipsiniz.

Parametrik kelimesi, beş filtrenin herbiri için **bir** frekansın bireysel yükseltilebileceği veya düşürülebileceği anlamına gelir (GAIN +8 ile -8 arasında).

Aşağıdaki filtreler kullanılabilir:

- SUB LOW EQ 32 - 50 Hz
- LOW EQ 63 - 250 Hz
- MID EQ 315 - 1 250 Hz
- MID/HIGH EQ 1 600 - 6 300 Hz
- HIGH EQ 8 000 - 12 500 Hz

Bu filtreler ölçme cihazı kullanılmadan ayarlanabilir. Böylelikle araç içindeki tını özellikleri önemli ölçüde etkilenebilir.

Ayrıca, farklı müzik stilleri (SND PRESETS) için ön ayarlar seçebilirsiniz.

## Ayar uyarıları

Ayarlama işlemi için, tanıdığınız bir CD'yi kullanmanızı öneriyoruz.

Ekolayzerin ayarlanmasından önce, tını ve ses şiddeti dağılımı ayarlarını sıfıra getiriniz. Bunun için "Tını ve ses şiddeti dağılımı" bölümünü okuyunuz.

- ⇒ İlgili CD'yi dinleyiniz.
- ⇒ Ses etkisini kendi düşüncenize göre değerlendiriniz.
- ⇒ Şimdi "Ekolayzer ayar yardımı" tablosundaki "Ses etkisini" okuyunuz.
- ⇒ Ekolayzer değerlerini "Önlem" adı altında tarif edildiği gibi ayarlayınız.

## Ekolayzerin açılması / kapatılması

- ⇒ Ekolayzeri devreye sokmak için, göstergede EQ yanıpçaya ve kısa süre "EQ ON" gösterilinceye kadar, **DEQ** (12) tuşunu basılı tutunuz.
- ⇒ Ekolayzeri devreden çıkarmak için, göstergede EQ sönünceye ve kısa süre "EQ OFF" gösterilinceye kadar, **DEQ** (12) tuşunu basılı tutunuz.

## Ekolayzerin ayarlanması

- ⇒ **DEQ** tuşuna (12) basınız.
- ⇒ **↔** veya **↘** tuşu (10) ile, "DIGITAL EQ" fonksiyonunu seçiniz.
- ⇒ Ayarlamak istediğiniz "USER EQ1", "USER EQ2" veya "USER EQ3" ekolayzerlerini **<ya da>** tuşu (10) ile seçiniz.

- ⇒ **↔** veya **↘** (10) tuşu ile filtreyi seçiniz.
- ⇒ **<ya da>** tuşuna (10) basınız.
- ⇒ Frekansı seçmek için, **↘** ya da **↔** (10) tuşuna basınız.
- ⇒ Seviyeyi **<ya da>** tuşu (10) ile ayarlayınız.
- ⇒ Bir sonraki filtreyi seçmek için, önce **OK** tuşuna (11), sonra **↘** ya da **↔** tuşuna (10) basınız.
- ⇒ Tüm ayarları yaptıktan sonra, **DEQ** tuşuna (12) basınız.

## Tını ön ayarlarının seçilmesi

Aşağıdaki müzik stilleri için tını ön ayarları da seçilebilir.

- CLASSIC
- POP
- JAZZ
- ROCK
- TECHNO
- SPEECH

Bu müzik stilleri için ayarlar daha önceden programlanmıştır.

- ⇒ **DEQ** tuşuna (12) basınız.
- ⇒ **↘** ya da **↔** tuşuna (10), göstergede "SND PRESETS" görülünceye kadar arka arkaya basınız.
- ⇒ İsteddiğiniz müzik ön ayarını **<ya da>** tuşu (10) ile seçiniz.
- ⇒ **DEQ** (12) veya **OK** (11) tuşuna basınız.

# EKOLAYZER

## Seviye göstergesinin ayarlanması

Ekranınızdaki seviye göstergesi (spektrometre), ayar işlemleri sırasında kısa bir süre için size ses şiddetini, tını kontrol ayarlarını ve ekolayzerin ayarlarını sembol şeklinde gösterir.

Ayar işlemleri haricindeki sürelerde seviye göstergesi (spektrometre), oto radyosunun ses çıkış seviyesini gösterir.

Bunun için menüden seviye göstergesi tipini ayarlayabilirsiniz.

İki tip söz konusudur.

## **Seviye göstergesi tipi seçimi**

⇒ **MENU** tuşuna (8) basınız.

Göstergede "MENU" görülür.

⇒ **V** (10) tuşuna, göstergede "EQ DISPLAY" görülünceye kadar arka arkaya basınız.

⇒ "SPECTRUM 1" ve "SPECTRUM 2" ya da "EQ DISP OFF" arasında seçim yapabilmek için, < ya da > basınız.

⇒ Ayar işlemi bittiğinde, **MENU** (8) ya da **OK** (11) tuşuna basınız.

## Ekolayzer için ayar yardımı

Ayarlamaya orta / tiz ses ayarı ile başlayınız ve bas ses ayarı ile sona erdiriniz.

### **Tını etkisi / problem**

Bas sesi çıkışı çok zayıf

### **Önlem**

Bas sesinin yükseltilmesi:  
Frekans: 50 ila 100 Hz arası  
Seviye: +4 ila +6 arası

Temiz olmayan bas sesi  
Çıkış uğulduyor  
Hoş olmayan basınç

Alt orta frekansların düşürülmesi:  
Frekans: 125 ila 400 Hz arası  
Seviye: yakl. -4

Ses çok üstünlük, agresif,  
stereo etkisi yok.

Orta frekansların düşürülmesi:  
Frekans: 1.000 ila 2.500 Hz arası  
Seviye: -4 ila -6 arası

Ses çıkışı çok boğuk  
Berraklık az  
Cihazlarda canlılık yok

Tiz ses aralığının yükseltilmesi:  
Frekans: yakl. 12.500 Hz  
Seviye: +2 ila +4 arası

## DıŐ ses kaynakları

CD deĐiŐtiriciye **ek** olarak, Line ıkıŐlı bir baŐka dıŐ ses kaynaĐı daha baĐlayıp kullanabilirsiniz. rneĐin Őu kaynaklar baĐlanabilir: TaŐınır CD alar, MiniDisc alar ya da MP3 alar.

EĐer herhangi bir CD deĐiŐtirici baĐlı deĐilse, iki dıŐ ses kaynaĐı baĐlanabilir.

Menüde AUX giriŐi aılmak zorundadır.

DıŐ kaynakların baĐlantısı iin bir adaptr kablosu gereklidir. Bu kabloyu, yetkili Blaupunkt satıcınız üzerinden tedarik edebilirsiniz.

## AUX giriŐini ama / kapatma

⇒ **MENU** tuŐuna (8) basınız.

Gstergede "MENU" grlr.

⇒ **V** tuŐuna (10), gstergede "AUX-IN-1 OFF" ya da "AUX-IN-1 ON" grlnceye kadar arka arkaya basınız.

İkinci AUX giriŐi iin, "1" yerine "2" gsterilir. Bir CD deĐiŐtirici baĐlanmış ise, sadece "2" giriŐi seilebilir.

⇒ AUX giriŐini aıp kapatmak iin, < ya da > tuŐuna (10) basınız.

⇒ Ayar iŐlemi bittiĐinde, **MENU** (8) ya da **OK** (11) tuŐuna basınız.

## Uyarı:

AUX giriŐi devrede olduĐu zaman, **SRC** tuŐu (16) ile seilebilir.

## Dinamik navigasyon sistemleri iin TMC

TMC, "Traffic Message Channel (trafik mesajı kanalı)" demektir. Trafik duyuruları TMC üzerinden aktarılır ve bylece uygun navigasyon sistemleri tarafından gzergah planlamasında kullanılabilir. Oto radyonuz, bir TMC ıkıŐı üzerinden Blaupunkt navigasyon sistemlerine baĐlanabilme imkanı verir. Oto radyonuzda hangi navigasyon sistemlerinin kullanılabileceĐini Blaupunkt yetkili satıcınızdan ğrenebilirsiniz.

Bir navigasyon sistemi baĐlanmış ise ve bir TMC istasyonu alınıyorsa, ekranda TMC yanar.

Dinamik hedef bulma fonksiyonu aktif ise, otomatik olarak bir TMC istasyonu ayarlanır.

# TEKNİK VERİLER

---

## Teknik veriler

### Amplifikatör

Çıkış gücü: 4 x 26 Watt Sinüs  
DIN 45 324'e  
göre  
14,4 V'ta  
4 x 50 Watt azm.  
Power

### Kanal seçici

Frekans bandı:  
UKW (FM) : 87,5 - 108 MHz  
MW : 531 - 1.602 kHz  
LW : 153 - 279 kHz

FM - Frekans aralığı:  
20 - 16.000 Hz

### Kasetçalar

Frekans aralığı: 30 - 18.000 Hz

### Ön amplifikatör çıkışı

4 Kanal: 4 V

### Giriş hassasiyeti

AUX-1 girişi : 2 V / 6 kOhm  
AUX-2 girişi : 775 mV / 10 kOhm  
Telefon /  
Navigasyon girişi : 10 V / 560 Ohm

Değişiklikler olabilir!

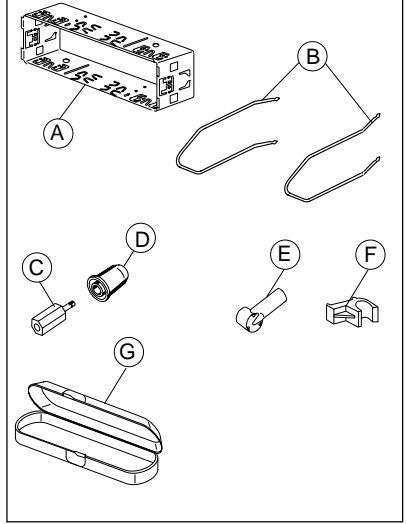
## ⚠ Emniyet Talimatları

Montajı gerçekleştirirken ve bağlantıları yaparken lütfen aşağıdaki emniyet talimatlarını göz önünde bulundurunuz:

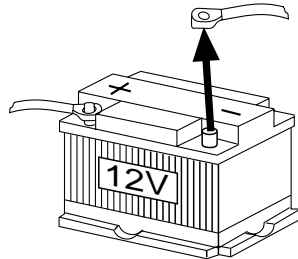
- Akünün eksi ucunu devre dışı bırakınız! Bunu yaparken, lütfen aracın üreticisinin emniyet talimatlarını göz önünde bulundurunuz.
- Matkapla delik açarken aracın herhangi bir kısmına hasar vermediğinizden emin olunuz.
- Artı ve eksi kablonun kesiti 1.5 mm<sup>2</sup>'den daha küçük olmamalıdır.
- Aracın fişli konektörlerini radyonuza **takmayınız!**
- Aracınızın türüne uygun adaptör kablosunu herhangi bir BLAUPUNKT satıcısından elde edebilirsiniz.
- Modele bağlı olarak, aracınız burada açıklaması yapılanlardan farklı olabilir. Doğru olmayan montaj veya bağlantı veya bunların herhangi bir hasarından dolayı oluşabilecek hiç bir hasar için sorumluluk kabul etmiyoruz. Eğer burada sağlanmış olan bilgiler size özgü montaj gereksinimlerinize uygun değilse, lütfen Blaupunkt satıcınızla, araç üreticinizle ya da direkt telefon hattımız ile temasa geçiniz.

**Bir amplifikatörün veya değiştiricinin takılması durumunda, Line-In (hat girişi) veya Line-Out (hat çıkışı) fişi bağlantısı kurulmadan önce, kesinlikle cihazın şasi (toprak) bağlantıları kurulmalıdır.**

## Birlikte verilen montaj ve bağlantı parçaları

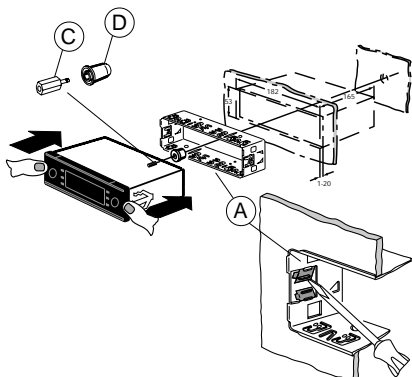


1.

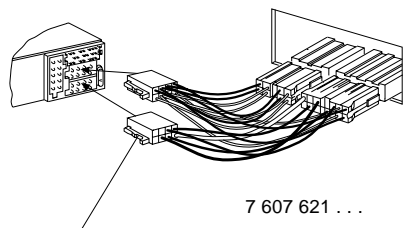


# MONTAJ KILAVUZU

2.

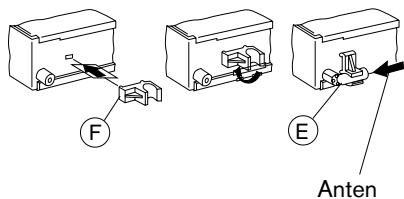


3.

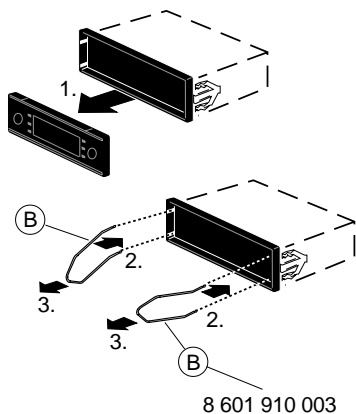


Araca özgü adaptör kablolarını, yetkili satıcılarda bulabilirsiniz.

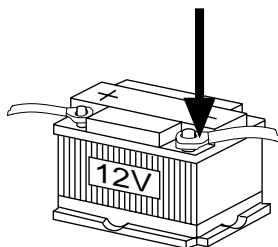
4.



5. Sökülmesi

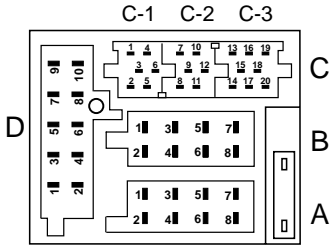


6.





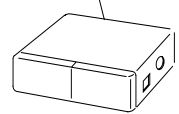
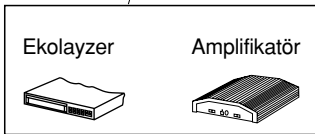
7.



A		B	
1	Automatic Sound	1	Speaker out RR+
2	Radio Mute	2	Speaker out RR-
3	NC	3	Speaker out RF+
4	Permanent +12V	4	Speaker out RF-
5	Aut. antenna	5	Speaker out LF+
6	Illumination	6	Speaker out LF-
7	Kl.15/Ignition	7	Speaker out LR+
8	Ground	8	Speaker out LR-

D	
1	AUX 2- NF L
2	AUX 2- NF R
3	AUX 2- REF
4	Ext. Displ. Data
5	Ext. Displ. Clock
6	NC
7	NC
8	NC
9	NC

C					
C1		C2		C3	
1	Line Out LR	7	Telefon / Navi NF in +	13	Bus - In
2	Line Out RR	8	Telefon / Navi NF in -	14	Bus - Out
3	Line Out Masse / Ground	9	Radio / Navi Mute	15	Permanent +12V
4	Line Out LF	10	⚡ FB +12V / RC +12V	16	⚡ +12V
5	Line Out RF	11	Fernbedienung / Remote Control	17	Bus - Masse / GND
6	⚡ +12V Amplifier	12	FB - Masse / RC - GND	18	AF - Masse / GND
				19	Line In - L
				20	Line In - R



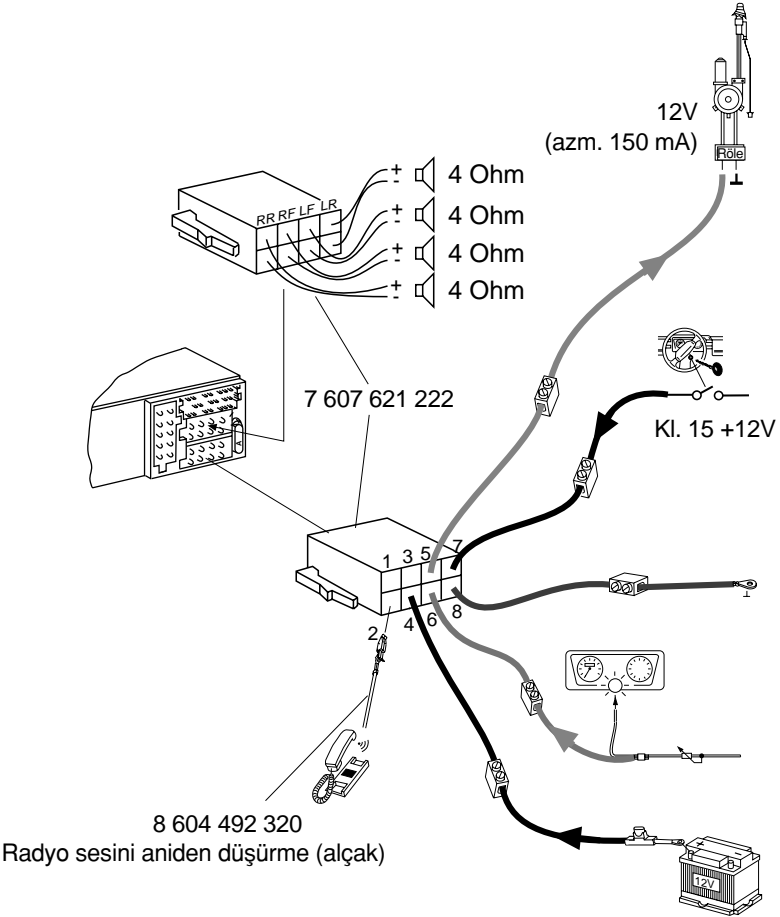
Uzaktan kumanda

Telefon NF in

CD deęiřtirici

# MONTAJ KILAVUZU

8.



Değişiklikler olabilir!

## Servis numaraları

Ülke:	Telefon:	Faks:	WWW:
Germany	(D) 0180-5000225	05121-49 4002	<a href="http://www.blaupunkt.com">http://www.blaupunkt.com</a>
Austria	(A) 01-610 390	01-610 393 91	
Belgium	(B) 02-525 5454	02-525 5263	
Denmark	(DK) 44 898 360	44-898 644	
Finland	(FIN) 09-435 991	09-435 99236	
France	(F) 01-4010 7007	01-4010 7320	
Great Britain	(GB) 01-89583 8880	01-89583 8394	
Greece	(GR) 0030 210 57 85 350	0030 210 57 69 473	
Ireland	(IRL) 01-4149400	01-4598830	
Italy	(I) 02-369 6331	02-369 6464	
Luxembourg	(L) 40 4078	40 2085	
Netherlands	(NL) 023-565 6348	023-565 6331	
Norway	(N) 66-817 000	66-817 157	
Portugal	(P) 01-2185 00144	01-2185 11111	
Spain	(E) 902-120234	916-467952	
Sweden	(S) 08-7501500	08-7501810	
Switzerland	(CH) 01-8471644	01-8471650	
Czech. Rep.	(CZ) 02-6130 0441	02-6130 0514	
Hungary	(H) 01-333 9575	01-324 8756	
Poland	(PL) 0800-118922	022-8771260	
Turkey	(TR) 0212-3350677	0212-3460040	
USA	(USA) 800-2662528	708-6817188	
Brasil (Mercosur)	(BR) +55-19 3745 2769	+55-19 3745 2773	
Malaysia (Asia Pacific)	(MAL) +604-6382 474	+604-6413 640	

**Blaupunkt GmbH**

