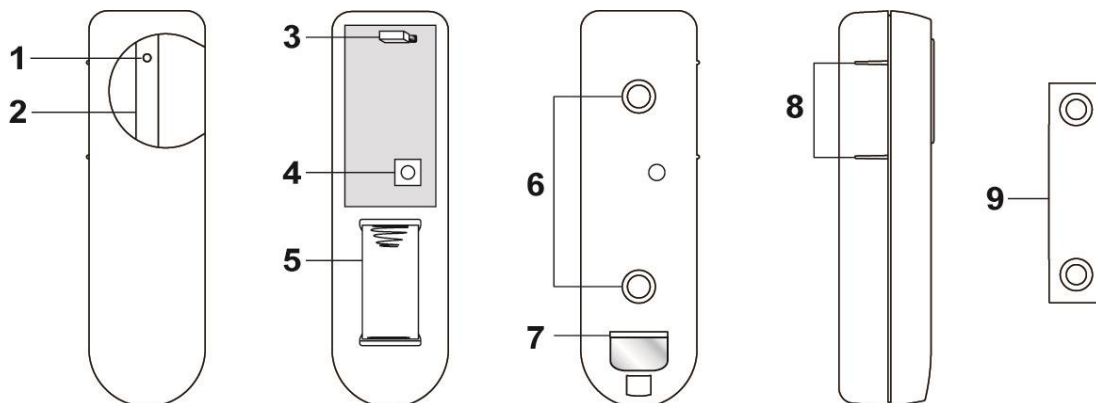


# Contact d'ouverture porte/fenêtre sans fil (DC-S1)



## Description

### 1. Voyant LED

### 2. Bouton test/enregistrement

Appuyer sur le bouton pour transmettre un code test/enregistrement et entrer en mode Test pendant 3 minutes. Le voyant s'allume à chaque fois que le contact d'ouverture est activé en mode Test.

### 3. Commutateur de supervision (JP2)

### 4. Contact d'autoprotection

L'autoprotection protège le contact d'ouverture de toute tentative d'arrachage de son emplacement.

### 5. Compartiment à piles

### 6. Pré-trous de fixation

### 7. Languette pile

### 8. Repère aimant

### 9. Aimant

## Contenu du pack

- 1 x Contact d'ouverture porte/fenêtre
- 4 x vis et chevilles
- 2 x bande adhésive
- 1 x pile 3V CR2 lithium (déjà insérée)

## Commutateur de supervision (JP2)



### Commutateur On

Cavalier inséré reliant les deux broches



### Commutateur Off

Cavalier retiré, placé sur une seule broche.

Si la supervision est activée, le capteur infrarouge transmet un signal régulièrement à la centrale qui surveille ainsi son état.

Commutateur **ON** = supervision désactivée (**par défaut**)

Commutateur **OFF** = supervision activée

## Enregistrement

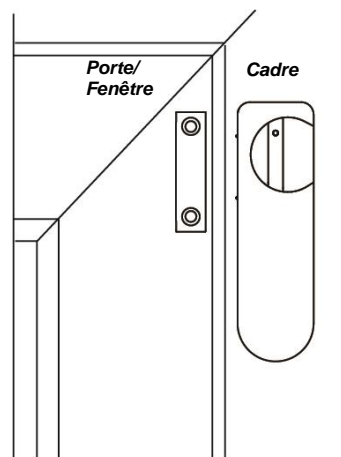
Mettre la centrale en mode Enregistrement, puis appuyer sur le bouton enregistrement pour transmettre le code d'enregistrement. Se référer à la notice de la centrale pour finir l'enregistrement.

## Installation

Le contact d'ouverture dispose de 2 pré-trous sur l'intérieur de la face arrière, là où le plastique est plus fin, pour la fixation murale.

1. Le contact d'ouverture doit être installé sur le cadre de porte/fenêtre et l'aimant sur la porte/fenêtre, voir image ci-dessous. Le contact est muni d'un repère aimant pour marquer l'emplacement du contact magnétique interne. Aligner l'aimant avec le repère, l'écart entre l'aimant et le détecteur ne doit pas dépasser 15 mm.

2. Percer des trous dans le mur en utilisant les pré-trous comme repère, puis fixer la base du contact d'ouverture sur le mur avec la visserie fournie. Il est possible d'utiliser la bande adhésive double face fournie pour fixer le détecteur sur le cadre, mais nous vous recommandons de le visser.
3. Refermer le détecteur.



Lors de l'installation du détecteur, veiller à :

- L'installer le plus haut possible.
- Ne pas orienter un détecteur de mouvement vers cette fenêtre.
- Ne pas installer sur une surface métallique.

## Fonctionnement

### Mode Test

Appuyer sur le bouton test pour entrer en mode Test pendant 3 minutes. En mode Test, le voyant clignote à chaque fois que le contact d'ouverture est activé.

### Voyant

Eteint	Fonctionnement normal
Allumé (2 secondes)	- Contact d'autoprotection activé - Détection de mouvement en cas de pile faible, autoprotection activée ou mode Test.

### **Pile**

Le contact d'ouverture utilise une pile 3V CR2 lithium. Quand la pile est faible, la centrale affiche une information.

En cas de pile faible, suivre la procédure ci-dessous pour changer la pile.

1. Ouvrir le couvercle du détecteur.
2. Retirer la pile usagée.
3. Appuyer sur le bouton enregistrement plusieurs fois pour décharger complètement le détecteur.
4. Insérer la pile neuve tout en respectant la polarité.
5. Refermer le détecteur.

## **Spécifications**

### **Conditions environnementales**

Température de fonctionnement : -10°C à 40°C

Taux d'humidité : 85% sans condensation

### **Fréquence radio**

868 MHz