



Sound Tube 1000

## Bedienungsanleitung



*Enjoy it.*

*Enjoy it.*

Competence Center Audio  
MAX Power Products GmbH & Co. KG  
Mittlerer Hasenpfad 5  
60598 Frankfurt  
Germany  
[www.blaupunkt.de](http://www.blaupunkt.de)  
Service Hotline: 00 800 1300 1400  
(kostenlos aus dem Festnetz sowie den Mobilfunknetzen)

All rights reserved. All brand names are registered trademarks of their respective owners. Specifications are subject to change without prior notice.

DESIGN-LAUTSPRECHER



***Inhalt***

<b>1. Herzlichen Dank für Ihr Vertrauen!</b> .....	<b>3</b>
<b>2. Allgemein</b> .....	<b>3</b>
<b>3. Sicherheitshinweise</b> .....	<b>6</b>
<b>4. Lieferumfang</b> .....	<b>9</b>
<b>5. Vorbereitung</b> .....	<b>9</b>
<b>6. Teile und Bedienelemente</b> .....	<b>10</b>
<b>7. Stromversorgung</b> .....	<b>12</b>
<b>8. Externe Geräte anschließen (AUX)</b> .....	<b>13</b>
<b>9. Bedienung</b> .....	<b>14</b>
9.1 Gerät ein-/ausschalten .....	14
9.2 Uhrzeit stellen .....	14
9.3 Betriebsart wählen .....	15
9.4 Lautstärke / Basswiedergabe .....	15
9.5 Display Helligkeit .....	15
<b>10. Radio</b> .....	<b>16</b>
<b>11. iPhone / iPod</b> .....	<b>17</b>
11.1 iPhone andocken .....	17
11.2 iPhone bedienen .....	19
11.3 iPhone aufladen .....	19
<b>12. Bluetooth-Verbindung herstellen</b> .....	<b>20</b>
12.1 Verbindungsaufbau mit NFC .....	21
12.2 Bedienung Bluetooth .....	21
<b>13. Reinigung</b> .....	<b>22</b>
<b>14. Entsorgen</b> .....	<b>22</b>
<b>15. Problemlösungen</b> .....	<b>23</b>
<b>16. Technische Daten</b> .....	<b>25</b>

## Sound Tube 1000



### 1. HERZLICHEN DANK FÜR IHR VERTRAUEN!

**Wir gratulieren Ihnen zu Ihrem neuen Blaupunkt Design Lautsprecher und sind überzeugt, dass Sie mit diesem modernen Gerät zufrieden sein werden.**

**Um eine stets optimale Funktion und Leistungsbereitschaft Ihres Design Lautsprechers zu garantieren und um Ihre persönliche Sicherheit zu gewährleisten:**

Lesen Sie vor der ersten Inbetriebnahme diese Bedienungsanleitung gründlich durch und befolgen Sie vor allen Dingen die Sicherheitshinweise!

<b>Artikel</b>	Design Lautsprecher
<b>Modell</b>	Sound Tube 1000
<b>Manual ID</b>	PO51000810 / PE / 2016
<b>Hersteller</b>	<b>MAX Power Products GmbH &amp; Co. KG Mittlerer Hasenpfad 5 60598 Frankfurt am Main   Germany</b>
<b>Web</b>	<a href="http://www.blaupunkt.de">www.blaupunkt.de</a>

### 2. ALLGEMEIN

#### **Aufbewahren des Handbuchs**

- Alle Tätigkeiten an und mit diesem Gerät dürfen nur so ausgeführt werden, wie sie in dieser Bedienungsanleitung beschrieben sind.
- Bewahren Sie diese Anleitung auf.
- Falls Sie das Gerät einmal weitergeben, legen Sie bitte diese Bedienungsanleitung dazu.

#### **Bestimmungsgemäßer Gebrauch**

##### **Dieses Gerät ist ...**

- ... ein Gerät der Unterhaltungselektronik.
- ... für die Tonwiedergabe von iPod/iPhone und von externen Geräten vorgesehen.
- ... für den Empfang und die Wiedergabe von Radiosendern vorgesehen.

Das Gerät ist für den Privatgebrauch bestimmt und für die gewerbliche Nutzung nicht geeignet. Eine andere Nutzung oder Modifikation ist vom bestimmungsgemäßen Gebrauch ausgeschlossen.

### **Auszeichnungen/Symbole**

Falls erforderlich, finden Sie folgende Warnhinweise in dieser Bedienungsanleitung:



**GEFAHR!** Hohes Risiko: Missachtung der Warnung kann Schaden für Leib und Leben verursachen.



**WARNUNG!** Mittleres Risiko: Missachtung der Warnung kann Verletzungen oder schwere Sachschäden verursachen.

**VORSICHT:** Geringes Risiko: Missachtung der Warnung kann leichte Verletzungen oder Sachschäden verursachen.

**HINWEIS:** Sachverhalte und Besonderheiten, die im Umgang mit dem Gerät beachtet werden sollten.

- Informationen im Display werden in *kursiver Schrift (schräger Schrift)* geschrieben. Beispiel: *DOCK* oder *AUX* erscheint im Display.
- Tasten, die gedrückt werden sollen, werden immer **fett** geschrieben. Beispiel: Drücken Sie die Taste **SOURCE**.
- Handlungsanweisungen mit einer festen Reihenfolge werden immer nummeriert (1., 2., 3. usw.).

### **Hinweise zur Konformitätserklärung**



Hiermit erklärt die MAX Power Products GmbH & Co. KG, dass sich dieses Produkt in Übereinstimmung mit den grundlegenden Anforderungen und den anderen, relevanten Vorschriften der R&TTE Richtlinie 1999/5/EG, der EMV-Richtlinie 2014/30/EU, der ErP-Richtlinie 2009/125/EG, der Niederspannungs-Richtlinie 2014/35/EU und ROHS 2011/65/EU befindet.

Die vollständige Konformitätserklärung und diese Bedienungsanleitung im PDF-Format finden Sie im Internet unter [www.blaupunkt.de](http://www.blaupunkt.de).

### **Energiesparen: Ganz automatisch!**

#### **HINWEIS: Neue Ausschaltautomatik!**

Aufgrund gesetzlicher Vorgaben zum Einsparen von Energie verfügt dieses Gerät über eine Ausschaltautomatik. Das Gerät wird automatisch in den Standby-Betrieb geschaltet, wenn es 15 Minuten kein Audiosignal empfangen hat und nicht bedient wurde.



Dieses Symbol kennzeichnet das Produkt als Gerät der Schutzklasse II. Geräte mit dieser Schutzklasse verfügen über eine verstärkte oder eine doppelte Isolierung.

## **Sound Tube 1000**



### **Typenschild**

Das Typenschild mit den technischen Angaben befindet sich auf der Unterseite des Gerätes.



### **Warnung vor Sachschaden**

Setzen Sie kein iPad auf den Lightning-Anschluss des Sound Tube. Dies ist zwar technisch möglich doch ist die Auflagefläche zu klein für einen sicheren Stand. Das iPad könnte leicht fallen und beschädigt werden. Auch das Gerät könnte Schaden davon tragen. Verbinden Sie ein iPad z. B. via Bluetooth.

### 3. SICHERHEITSHINWEISE



#### **GEFAHR für Kinder und Personen mit Einschränkungen**

- Verpackungsmaterial ist kein Kinderspielzeug. Kinder dürfen nicht mit den Kunststoffbeuteln spielen. Es besteht Erstickungsgefahr.
- Dieses Gerät kann von Kindern ab 8 Jahren und darüber, sowie von Personen mit verringerten physischen, sensorischen oder mentalen Fähigkeiten oder Mangel an Erfahrung und Wissen benutzt werden, wenn sie beaufsichtigt werden oder bezüglich des sicheren Gebrauchs des Gerätes unterwiesen wurden und die daraus resultierenden Gefahren verstanden haben.
- Kinder dürfen nicht mit dem Gerät spielen. Reinigung und Benutzer-Wartung dürfen nicht von Kindern ohne Beaufsichtigung durchgeführt werden.
- Achten Sie darauf, dass Kinder niemals Fremdkörper in die Geräteöffnungen stecken. Es besteht die Gefahr eines elektrischen Schlages.



#### **GEFAHR von Stromschlag durch Feuchtigkeit**

- Schützen Sie das Gerät vor Feuchtigkeit, Tropf- oder Spritzwasser: Es besteht die Gefahr eines elektrischen Schlages. Stellen Sie zum Beispiel keine mit Flüssigkeiten gefüllten Vasen oder Ähnliches auf oder in die Nähe des Gerätes.
- Das Gerät ist nicht für den Betrieb in Räumen mit hoher Luftfeuchtigkeit (z. B. Badezimmer) ausgelegt. Beachten Sie die in den technischen Daten angegebenen Umgebungsbedingungen.
- Vermeiden Sie das Eindringen von Fremdkörpern und Flüssigkeiten in das Gerät.
- Sollten Flüssigkeiten oder Fremdkörper in das Gerät gelangen, sofort den Netzstecker aus der Steckdose ziehen. Vor einer erneuten Inbetriebnahme das Gerät prüfen lassen.



#### **GEFAHR durch Stromschlag**

- Ziehen Sie bei Beschädigungen des Netzkabels oder des Gerätes sofort den Netzstecker aus der Steckdose.
- Benutzen Sie das Gerät nicht, wenn es sichtbare Beschädigungen am Gehäuse oder dem Netzkabel aufweist.
- Es ist nicht gestattet, Umbauten an dem Gerät vorzunehmen. Reparaturen am Gehäuse und am Netzkabel dürfen ausschließlich vom Service Center vorgenommen werden, um Gefährdungen zu vermeiden.
- Schließen Sie das Netzkabel nur an eine ordnungsgemäß installierte, gut zugängliche Steckdose an. Die Steckdose muss nach dem Anschließen weiterhin gut zugänglich sein.
- Verlegen Sie alle Kabel so, dass sie nicht zur Stolperfalle werden.

## Sound Tube 1000



- Achten Sie beim Aufstellen des Gerätes darauf, dass das Netzkabel nicht eingeklemmt oder gequetscht wird. Halten Sie das Netzkabel von heißen Oberflächen und scharfen Kanten fern.
- Um das Gerät vollständig vom Netz zu trennen, ziehen Sie den Netzstecker aus der Steckdose.
- Ziehen Sie den Netzstecker aus der Steckdose, ...
  - ... wenn Sie das Gerät nicht benutzen,
  - ... wenn Sie das Gerät reinigen wollen und
  - ... bei Gewitter.
- Öffnen Sie niemals das Gehäuse des Gerätes, es beinhaltet keine zu wartenden Teile! Bei geöffnetem Gehäuse besteht Lebensgefahr durch elektrischen Schlag.
- Das Gerät ist nach dem Ausschalten nicht vom Netz getrennt.



### **BRANDGEFAHR**

- Kerzen und andere offene Flammen müssen zu jeder Zeit von diesem Produkt ferngehalten werden, um das Ausbreiten von Feuer zu verhindern.
- Schützen Sie das Gerät vor Hitze: Es besteht Brandgefahr. Wenn Sie das Gerät in einem Regal aufstellen, halten Sie an den Seiten einen Abstand von mindestens 10 cm ein.



### **GEFAHR durch Batterien**

- Halten Sie neue und alte Batterien von Kindern fern.
- Batterien können lebensgefährlich sein. Bewahren Sie deshalb Batterien und Fernbedienung für Kleinkinder unerreichbar auf. Wurde eine Batterie verschluckt oder ist auf andere Art in den Körper gelangt, muss sofort ärztliche Hilfe in Anspruch genommen werden. Anderenfalls kann es innerhalb von 2 Stunden zu schweren inneren Verätzungen kommen, die zum Tode führen können.
- Die Batterie darf nicht geladen oder mit anderen Mitteln reaktiviert, nicht auseinandergenommen, ins Feuer geworfen oder kurzgeschlossen werden.
- Reinigen Sie Batterie- und Gerätekontakte vor dem Einlegen der Batterie.
- Explosionsgefahr bei unsachgemäßem Auswechseln der Batterie. Ersatz nur durch denselben oder einen gleichwertigen Typ.
- Beachten Sie beim Einlegen der Batterie die richtige Polarität (+/-).
- Entfernen Sie die Batterie aus der Fernbedienung, wenn Sie die Fernbedienung längere Zeit nicht benutzen wollen. Die Batterie könnte auslaufen und die Fernbedienung beschädigen.

- Wenn sich das Batteriefach nicht richtig verschließen lässt, dürfen Sie die Fernbedienung nicht mehr benutzen und diese ist von Kindern fernzuhalten.
- Setzen Sie die Batterie keinen extremen Bedingungen aus, legen Sie z. B. die Fernbedienung nicht auf Heizkörpern ab und setzen Sie sie nicht direkter Sonneneinstrahlung aus. Es besteht ansonsten erhöhte Auslaufgefahr.
- Nehmen Sie eine leere Batterie umgehend aus der Fernbedienung! Es besteht eine erhöhte Auslaufgefahr.
- Wenn Batterieflüssigkeit ausgelaufen ist, vermeiden Sie den Kontakt mit Haut, Augen und Schleimhäuten. Spülen Sie bei Kontakt mit der Flüssigkeit die betroffenen Stellen sofort mit reichlich klarem Wasser und suchen Sie umgehend einen Arzt auf.

**WARNUNG vor Sachschäden**

- Wird das Gerät von einem kalten an einen warmen Ort gebracht, kann Kondensfeuchtigkeit im Gerät entstehen. Das Gerät einige Stunden ausgeschaltet lassen.
- Stellen Sie das Gerät auf eine stabile, ebene Oberfläche.
- Auf der Unterseite des Gerätes befindet sich der Subwoofer. Um diesen nicht zu beschädigen, stellen Sie das Gerät nur auf eine feste, ebene Oberfläche. Stellen Sie das Gerät nicht auf hochflorige Teppiche in denen die Gerätefüße einsinken.
- Sorgen Sie für eine ausreichende Belüftung rund um das Gerät. Halten Sie zu allen Seiten einen Abstand von mindestens 10 cm ein. Bedecken Sie das Gerät nicht (z. B. durch Zeitschriften, Tischdecken, Vorhänge, usw.).
- Stellen Sie das Gerät so auf, dass kein direktes Sonnenlicht darauf fällt.
- Schwere Gegenstände dürfen nicht auf das Gerät gestellt werden.
- Datenverlust durch Magnetismus: In der Fernbedienung sind kleine Magnete verbaut. Legen Sie keine EC- oder Kreditkarten auf, unter oder direkt neben die Fernbedienung. Die Magnetstreifen der Karten könnten beschädigt werden. Das gleiche gilt für Speichergeräte wie USB-Sticks, externe Festplatten, Speicherkarten oder Mobiltelefone; es könnte zu Datenverlust kommen.
- Das Gerät ist mit rutschfesten Kunststofffüßen ausgestattet. Da Möbel mit einer Vielfalt von Lacken und Kunststoffen beschichtet sind und mit unterschiedlichen Pflegemitteln behandelt werden, kann nicht völlig ausgeschlossen werden, dass manche dieser Stoffe Bestandteile enthalten, die die Kunststofffüße angreifen und aufweichen. Legen Sie ggf. eine rutschfeste Unterlage unter das Gerät.
- Für die Reinigung verwenden Sie ein trockenes, weiches Tuch. Verwenden Sie keine ätzenden oder scheuernden Reinigungsmittel. Diese könnten die Oberfläche des Gerätes beschädigen.



## Sound Tube 1000



„Made for iPod“ and „Made for iPhone“ mean that an electronic accessory has been designed to connect specifically to iPod or iPhone respectively, and has been certified by the developer to meet Apple performance standards.

(Dieses Gerät wurde speziell für iPod und iPhone entwickelt. Es wurde vom Entwickler zertifiziert, um den hohen Qualitätsstandard von Apple zu gewährleisten.)

Apple is not responsible for the operation of this device or its compliance with safety and regulatory standards.

(Apple übernimmt keine Verantwortung für die Sicherheit und den Gebrauch dieses Gerätes.)

Please note that the use of this accessory with iPod or iPhone may affect wireless performance.

(Beachten Sie bitte, dass der Gebrauch des Gerätes zusammen mit iPod oder iPhone drahtlose Übertragungen beeinflussen kann.)

Je nach Softwareversion des iPod/iPhone kann es zur abweichenden Bedienung kommen.

### 4. LIEFERUMFANG

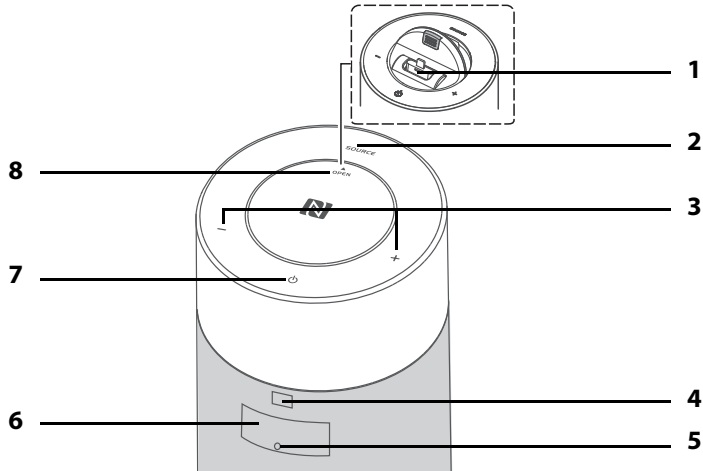
- 1 Design Lautsprecher Sound Tube 1000
- 1 Netzkabel
- 1 Audiokabel (2 x Cinch auf 3,5 mm Klinke)
- 1 Fernbedienung mit Batterie (CR 2025)
- 1 Bedienungsanleitung
- 1 Garantiekarte

### 5. VORBEREITUNG

- Entfernen Sie alle Verpackungsteile vollständig.
- Stellen Sie das Gerät auf eine stabile, ebene Oberfläche.
- Setzen Sie das Gerät keiner extremen Hitze oder Feuchtigkeit aus.
- Achten Sie auf eine ausreichende Belüftung des Geräts von allen Seiten.
- Stellen Sie den Sound Tube nicht auf hochflorige Teppiche.

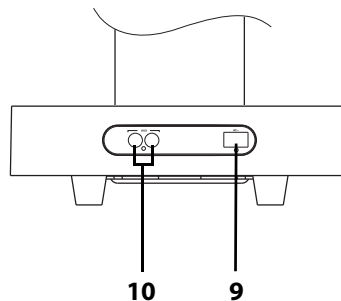
## 6. TEILE UND BEDIENELEMENTE

### Gerät von oben

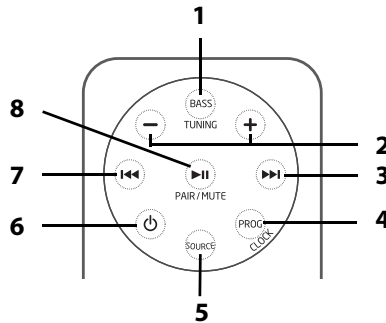


- 1 Schnittstelle für iPod/iPhone (ausgeklappt)
- 2 **SOURCE** iPod/iPhone / Radiobetrieb / AUX / Bluetooth wählen
- 3 + / - Lautstärke lauter/leiser stellen
- 4 Sensor für Fernbedienung
- 5 LED leuchtet weiß: Gerät ist in Standby-Betrieb geschaltet
- 6 Display Anzeige von Informationen, z. B. Frequenz, Uhrzeit etc.
- 7  $\text{\textcircled{P}}$  Gerät aus Standby-Betrieb einschalten / in Standby-Betrieb schalten
- 8 **▲ OPEN** Schnittstelle nach oben drehen

### Gerät von hinten unten



- 9 AC~ Anschlussbuchse für Netzkabel
- 10 AUX 2 Cinchbuchsen: Externer Eingang

**Sound Tube 1000****Fernbedienung**

- 1 BASS/TUNING** Bass 1 / Bass 2 / Bass 3 wählen  
Radio: gedrückt halten: manuelle Sendersuche aufrufen
- 2 - / +**  
Lautstärke leiser/lauter stellen
- 3 ▶▶**  
iPod/iPhone: nächsten Titel wählen / schneller Vorlauf  
Radio: kurz drücken: Frequenz in 0,05 MHz Schritten einstellen oder Programmplatz wählen // gedrückt halten und lösen, um den nächsten Sender höherer Frequenz zu suchen  
in Standby-Betrieb: Helligkeit des Displays erhöhen
- 4 PROG/CLOCK** 1x kurz drücken, um die Uhrzeit anzuzeigen  
in Standby-Betrieb gedrückt halten: Uhr stellen  
Radiobetrieb: gedrückt halten und lösen, um den automatischen Suchlauf zu starten.
- 5 SOURCE**  
iPod/iPhone / Radiobetrieb / AUX / Bluetooth wählen
- 6 ⏻**  
kurz drücken: Gerät aus Standby-Betrieb einschalten / in Standby-Betrieb schalten
- 7 ◀◀**  
iPod/iPhone: vorherigen Titel wählen / schneller Rücklauf  
Radio: kurz drücken: Frequenz in 0,05 MHz Schritten einstellen oder Programmplatz wählen// gedrückt halten und lösen, um den nächsten Sender niedrigerer Frequenz zu suchen  
in Standby-Betrieb: Helligkeit des Displays verringern
- 8 ▶|| PAIR/MUTE**  
iPod/iPhone: Wiedergabe starten/anhalten  
Bluetooth: Verbindung herstellen (Pairing)  
Radiobetrieb: gedrückt halten: Sender speichern.

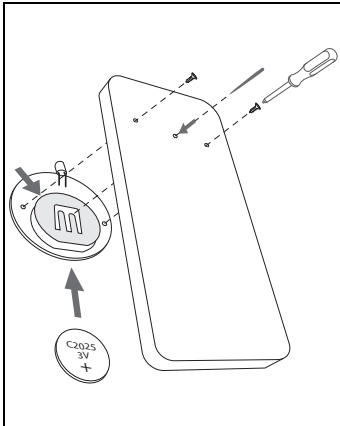
## 7. STROMVERSORGUNG

### Batterie der Fernbedienung einlegen



**GEFAHR!** Explosionsgefahr bei unsachgemäßem Auswechseln der Batterie. Ersatz nur durch denselben oder einen gleichwertigen Typ.

Die Batterie befindet sich unter dem runden Tastenfeld.



1. Öffnen Sie das Batteriefach. Dazu lösen Sie erst die Schrauben und anschließend drücken Sie mit einem spitzen Gegenstand in das Loch auf der Rückseite. Drücken Sie das Tastenfeld langsam nach vorne raus.
2. Ziehen Sie die Batterie aus der Halterung und schieben eine neue ein. Achten Sie darauf, dass der + Pol zu Ihnen zeigt.

3. Setzen Sie das Tastenfeld wieder in die Fernbedienung. Zuerst führen Sie die LED in die entsprechende Öffnung und drücken dann das Tastenfeld gegen die Fernbedienung.
4. Schrauben Sie die beiden Schrauben wieder fest.

### Netzanschluss

- Verbinden Sie das Netzkabel erst mit der Buchse **AC ~** am Gerät und stecken dann den Netzstecker in eine Steckdose.
- Schließen Sie das Gerät nur an eine gut zugängliche 220-240 V ~ 50/60 Hz Steckdose an, die auch nach dem Anschließen weiterhin gut zugänglich ist.

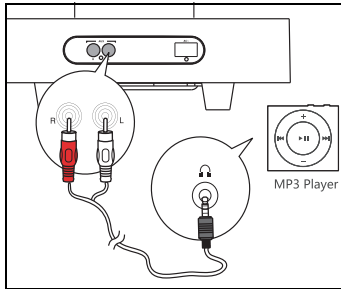
## 8. EXTERNE GERÄTE ANSCHLIEßEN (AUX)

An dem Anschluss **AUX** können Sie ein externes Gerät anschließen z. B. einen MP3-Player oder einen CD-Player.

**WARNUNG!** Achten Sie darauf, dass das Audiokabel nicht zur Stolperfalle wird.

**HINWEIS:** Schalten Sie alle Geräte aus, bevor Sie sie miteinander verbinden, und beachten Sie die Anleitungen der Geräte, die Sie anschließen möchten.

Für den Anschluss externer Geräte verwenden Sie das mitgelieferte Audiokabel. Das Kabel hat an einem Ende zwei Cinchstecker (rot/weiß) für die Buchse **AUX**. Am anderen Ende befindet sich ein 3,5-mm-Klinkenstecker für den Audio-Ausgang des externen Gerätes. Verwenden Sie einen Adapter, falls das externe Gerät keinen 3,5-mm-Klinkenausgang hat.






1. Verbinden Sie mit dem Audiokabel den Audio-Ausgang des externen Gerätes, z. B. eines MP3-Players, mit der Buchse **AUX**.
2. Drücken Sie die Taste  $\phi$ , um das Gerät einzuschalten.
3. Drücken Sie die Taste **SOURCE** so oft, bis im Display **AUX** angezeigt wird.

4. Starten Sie die Wiedergabe am externen Gerät.  
Die Steuerung der Wiedergabe erfolgt über das externe Gerät, Lautstärke und Klangeinstellungen können auch am Sound Tube eingestellt werden.
5. Schalten Sie beide Geräte aus, bevor Sie die Verbindung wieder trennen.
6. Ziehen Sie den Stecker wieder aus der Buchse **AUX**.

## 9. **BEDIENUNG**

Die meisten Einstellungen können Sie bequem mit der Fernbedienung und mit den Bedienelementen am Gerät ausführen. In der Anleitung wird in der Regel die Bedienung mit der Fernbedienung beschrieben.

### 9.1 **GERÄT EIN-/AUSSCHALTEN**


1. Drücken Sie die Taste  auf der Fernbedienung oder  am Gerät. Das Gerät startet mit den zuletzt gewählten Einstellungen (Betriebsart, Sender, Lautstärke usw.).
2. Drücken Sie die Taste  bis STANDBY angezeigt wird. Das Gerät wird wieder in den Standby-Betrieb geschaltet. Sie sehen einen kleinen leuchtenden Punkt.

#### **HINWEISE:**

- Wenn das Gerät im Modus Bluetooth, AUX oder Dock für 15 Minuten kein Signal empfängt, schaltet es sich aus.
- Das Gerät bleibt nach dem Ausschalten in Bereitschaft (Standby).
- Da das Gerät in diesem Modus noch etwas Strom verbraucht, ziehen Sie den Netzstecker, wenn Sie das Gerät längere Zeit nicht benutzen. Sie müssen später nur die Uhrzeit neu einstellen.
- Erst ab Lautstärke 5 und darüber startet das Gerät mit der zuletzt gewählten Lautstärke. Ist die Lautstärke vor dem Schalten in den Standby-Betrieb auf 4 eingestellt, startet das Gerät mit Lautstärke 5!

### 9.2 **UHRZEIT STELLEN**

#### **Uhrzeit von Hand stellen**

1. Das Gerät muss sich im Standby-Betrieb befinden. Drücken Sie gegebenenfalls die Taste , um das Gerät in den Standby-Betrieb zu schalten.
2. Drücken Sie die Taste **PROG/CLOCK** so lange, bis die 0 von 0:00 blinkt.
3. Stellen Sie mit den Tasten **◀◀** und **▶▶** die Stunden ein.
4. Bestätigen Sie durch Drücken der Taste **PROG/CLOCK**.
5. Stellen Sie mit den Tasten **◀◀** und **▶▶** die Minuten ein.
6. Bestätigen Sie durch Drücken der Taste **PROG/CLOCK**.

#### **HINWEISE:**

- Halten Sie zum schnellen Durchlaufen der Ziffern die Tasten **◀◀** und **▶▶** gedrückt.
- Erfolgt im Einstellmodus für ca. 10 Sekunden kein Tastendruck, geht die Anzeige in den Anzeigemodus zurück.

## Sound Tube 1000



### Uhrzeit von iPod/iPhone synchronisieren

- Setzen Sie ein iPod/iPhone auf die Schnittstelle und die Uhrzeit wird automatisch ausgelesen.

### Uhrzeit anzeigen

- Drücken Sie kurz die Taste **PROG CLOCK** und die Uhrzeit wird für einige Sekunden angezeigt.

## 9.3 BETRIEBSART WÄHLEN

- Mit der Taste **SOURCE** wählen Sie die gewünschte Betriebsart. Im Display erscheint:
  - *DOCK* für den Betrieb von einem iPod oder iPhone.
  - *AUX*, wenn der Anschluss **AUX** ausgewählt ist.
  - *TUNER* und die Frequenzanzeige, wenn das Radio aktiv ist.
  - *BT*, wenn sich das Gerät im Bluetooth-Modus befindet.

## 9.4 LAUTSTÄRKE / BASSWIEDERGABE

- Während der Wiedergabe stellen Sie die Lautstärke mit den Tasten **- / +** leiser und lauter. Im Display wird *V MIN* bis *V MAX* angezeigt.
- Mit der Taste **BASS/TUNING** kann die Basswiedergabe während der Wiedergabe verstärkt werden. Drücken Sie die Taste **BASS/TUNING** mehrfach, um zwischen *BASS 1*, *BASS 2* und *BASS 3* umzuschalten. *BASS 3* zeigt die stärkste Basswiedergabe an.
- Um den Ton kurzfristig auszuschalten, drücken Sie kurz die Taste **▶|| PAIR/ MUTE**. Um den Ton wieder einzuschalten, drücken Sie erneut kurz die Taste oder drücken Sie im Radiobetrieb die Taste **+**.

### HINWEISE:


- Beachten Sie im AUX- und BT-Modus, dass die Lautstärke auch am externen Gerät eingestellt werden kann.
- Sollte die Wiedergabe verzerrt klingen, reduzieren Sie die Lautstärke am externen Gerät.

## 9.5 DISPLAY HELLIGKEIT

Das Display verfügt über 4 verschiedene Helligkeitsstufen.

- Im Standby-Modus wechseln Sie die Helligkeit des Displays mit den Tasten **◀◀ ▶▶** (**◀◀** dunkler / **▶▶** heller). Sie sehen die Änderung sofort.

## 10. RADIO

- Das Gerät muss eingeschaltet sein. Drücken Sie gegebenenfalls die Taste , um das Gerät einzuschalten.
- Drücken Sie die Taste **SOURCE** bis *TUNER* und anschließend die Frequenzanzeige angezeigt wird. Das Radio ist ausgewählt.

### **Automatische Sendersuche**

- Drücken Sie die Taste **◀◀** oder **▶▶** solange, bis sich die Frequenzanzeige bewegt. Der automatische Sendersuchlauf ist dann gestartet und stoppt erst bei dem nächsten Sender mit ausreichend starkem Signal.

### **Manuelle Sendersuche**

1. Drücken Sie die Taste **BASS/TUNING**, bis die Frequenz blinkt.
2. Drücken Sie die Taste **◀◀** oder **▶▶** so oft, bis der gewünschte Sender eingestellt ist.
3. Drücken Sie **▶▶ PAIR/MUTE**, um den Sender zu speichern.

### **Feineinstellung der Sender**

1. Drücken Sie die Taste **BASS/TUNING**, bis die Frequenz blinkt.
2. Kurzes Drücken der Tasten **◀◀◀** oder **▶▶▶** bewirkt eine Änderung von 0,1 MHz.

### **Empfang verbessern**

- Probieren Sie verschiedene Positionen des Gerätes aus, um die UKW-Empfangsqualität zu verbessern.

### **Stereo/Mono-Umschaltung**

Das Gerät schaltet bei Sendern mit geringer oder schwankender Sendeleistung automatisch von Stereo auf Mono, um die Empfangsqualität zu verbessern.

### **Automatisch Sender speichern**

Der automatische Senderspeicher speichert bis zu 20 Sender.

1. Schalten Sie den Radiobetrieb ein.
2. Drücken und halten Sie die Taste **PROG/CLOCK**, bis auf dem Display *AUTO* erscheint.  
Es werden nun nacheinander bis zu 20 Radiosender gespeichert. Anschließend wird der Sender auf dem Programmplatz 1 (*P01*) wiedergegeben.



## Sound Tube 1000

### Sender manuell speichern

1. Um den aktuellen Sender zu speichern drücken Sie die Taste ►II PAIR/MUTE solange, bis der nächste freie Programmplatz blinkt z. B. P03.
2. Ändern Sie den Programmplatz mit den Tasten I◀◀ oder ▶▶I (1 als 01).
3. Speichern Sie den Sender nun mit ►II PAIR/MUTE.

### Gespeicherte Sender aufrufen

Diese Funktion steht nur zur Verfügung, wenn schon Sender gespeichert wurden.

- Drücken Sie kurz die Tasten I◀◀ oder ▶▶I, um einen gespeicherten Sender aufzurufen. Die Programmanzeige und anschließend die Frequenzanzeige leuchten.

## 11. IPHONE / IPOD

Der Sound Tube ist für iPhone/iPod-Geräte mit Lightning-Anschluss ausgelegt.

### HINWEISE:

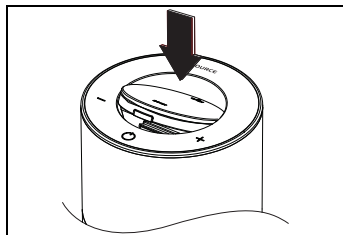
- Für die bessere Lesbarkeit wird im Folgenden in der Regel nur von iPhone geschrieben. Diese Informationen gelten auch für den iPod.
- Schutzhüllen müssen ggf. vom iPod/iPhone entfernt werden, um einen optimalen Kontakt mit der Schnittstelle herzustellen.

### 11.1 IPHONE ANDOCKEN

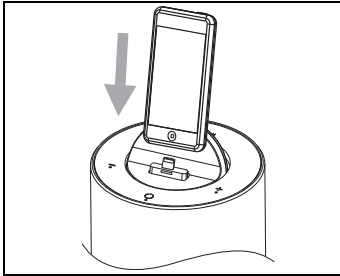
**VORSICHT:** Üben Sie keinen Druck auf die iPhone-Halterung aus. Die Halterung könnte beschädigt werden.

**Versuchen Sie nicht mit Gewalt, Ihr iPhone mit dem Sound Tube zu verbinden.**

#### *iPhone auf die Halterung setzen und starten*



1. Drücken Sie auf die Taste **OPEN**, um die Schnittstelle nach oben zu drehen.
2. Drücken Sie den Teller mit der Schnittstelle soweit hoch, bis er hörbar einrastet und fest sitzt.
3. Entfernen Sie ggf. Schutzhüllen vom iPhone.

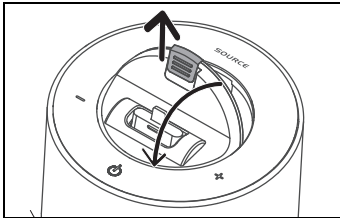


4. Setzen Sie das iPhone vorsichtig senkrecht auf die Schnittstelle.
5. Das Display des iPhone leuchtet kurz.
6. Drücken Sie **SOURCE** am Gerät, bis im Display des Gerätes *DOCK* oder *iPod* erscheint.
7. Sie können nun alle Einstellungen (Lautstärke, Wiedergabe usw.) mit der Fernbedienung des Sound Tubes vornehmen.

**HINWEIS:** Die Belegung der Fernbedienungstasten zur Steuerung des iPhone kann je nach iPhone variieren.

### **Schnittstelle versenken**

Zum Schutz gegen Staub können Sie die Schnittstelle versenken.



1. Ziehen Sie den iPod vorsichtig nach oben ab.
2. Ziehen Sie den kleinen Hebel mit der Aufschrift **PUSH** etwas nach oben. Der Teller mit der Schnittstelle wird entriegelt.
3. Drehen Sie den Teller ganz rum, bis er hörbar einrastet.

### **Anruf am iPhone annehmen**

Wenn Sie während der Wiedergabe am iPhone einen Anruf erhalten, ...

... können Sie den Anruf annehmen und das iPhone dann abziehen. Die Verbindung bleibt erhalten.

... können Sie das iPhone abziehen und dann das Gespräch annehmen.

## Sound Tube 1000

### 11.2 IPHONE BEDIENEN



- Wird ein iPhone im Wiedergabemodus auf das Gerät gesetzt, schaltet sich das Gerät automatisch ein und beginnt mit der Wiedergabe im iPod-Modus. Der Ton ist für einige Sekunden nicht zu hören.
- Falls der iPod touch oder das iPhone nicht reagieren, aktivieren Sie den Betriebsmodus iPod.

Funktion	beim iPod / iPhone
Wiedergabe	Automatische Wiedergabe oder ►   PAIR/MUTE drücken
Pause	Aus Wiedergabe: ►   PAIR/MUTE drücken
Schneller Vorlauf	►►  gedrückt halten
Schneller Rücklauf	◄◄ gedrückt halten
Nächster Titel	►►  drücken
Vorheriger Titel	2x  ◄◄ drücken
Zum Titelanfang	◄◄ drücken

### 11.3 IPHONE AUFLADEN

**HINWEIS:** Das angedockte iPhone wird automatisch geladen, wenn das Gerät mit dem Netz verbunden ist.

Auf dem Display des iPhone können folgende Batterieanzeigen erscheinen:

- : Der Akku des iPhone hat maximale Ladekapazität.
- : Der Akku des iPhone wird geladen.

## 12. BLUETOOTH-VERBINDUNG HERSTELLEN

**HINWEIS:** Geräte, die einmal miteinander verbunden waren, verbinden sich in der Regel in Zukunft von alleine. Dazu müssen beide Geräte eingeschaltet sein, Bluetooth muss aktiviert sein und die Geräte müssen sich im Empfangsbereich befinden.

1. Aktivieren Sie die Bluetooth-Verbindung des Abspielgerätes. Das Abspielgerät sucht nun nach Geräten, mit denen es sich verbinden kann.
2. Schalten Sie den Sound Tube ein.
3. Drücken Sie die Taste **SOURCE** bis im Display kurz *BT* und danach *NO BT* erscheint.
4. Um die Gerätekopplung zu aktivieren, drücken und halten Sie die Taste **►II PAIR/MUTE**, bis in der Anzeige des Sound Tubes *PAIR* erscheint.
5. Das Abspielgerät sollte nun die Gerätekennung *Sound Tube 1000* empfangen.
6. Stellen Sie nun am Abspielgerät die Verbindung zum Sound Tube her. Beide Geräte sind nun miteinander verbunden. Im Display des Sound Tube erscheint *BT*.
7. Starten Sie nun am Abspielgerät die Wiedergabe eines Musiktitels. Der Ton wird über den Sound Tube wiedergegeben. Die Steuerung der Wiedergabe erfolgt über das Abspielgerät, die Lautstärke kann auch an dem Tube eingestellt werden.

**HINWEIS:** Einige Abspielgeräte können auch mit der Fernbedienung des Sound Tubes bedient werden. Funktionen wie Play/Pause und das Aufrufen des nächsten oder vorherigen Titels sind dann möglich.

8. Trennen Sie die Verbindung, indem Sie ...
  - die Funktion Bluetooth am Abspielgerät ausschalten,
  - einen anderen Wiedergabemodus wählen,
  - den Sound Tube in Stand-by schalten,
  - den Empfangsbereich verlassen

**HINWEISE:**

- Falls beim Koppeln ein Code eingegeben werden muss, dann verwenden Sie „0000“. Geben Sie diesen Code am Abspielgerät ein.
- Ist die Wiedergabe verzerrt, kann es daran liegen, dass der Audiopegel am Abspielgerät zu hoch eingestellt ist. Regeln Sie die Lautstärke am Abspielgerät herunter und erhöhen Sie statt dessen die Lautstärke am Sound Tube.
- Es kann sein, dass nicht alle Bluetooth-Geräte verbunden werden können.

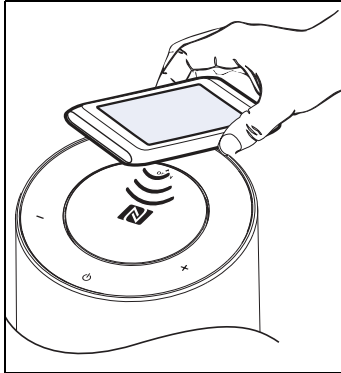
## Sound Tube 1000



### 12.1 VERBINDUNGSaufbau MIT NFC

Mit NFC-fähigen Abspielgeräten (NFC: Near Field Communication / Nahfeldkommunikation) kann der Verbindungsaufbau automatisch gestartet werden.

**HINWEIS:** Es gibt Geräte mit eingeschränkter NFC-Funktion. Diese können nicht mit dem Sound Tube verbunden werden.



1. Schalten Sie ggf. Bluetooth und NFC am Abspielgerät ein.
2. Halten Sie das Abspielgerät dicht über das NFC-Logo. Dabei zeigt das Display des Abspielgerätes nach oben. Abhängig von Typ und Software verfahren Sie wie in der Bedienungsanleitung für das Abspielgerät beschrieben und bestätigen das Koppeln. Sind beide Geräte miteinander verbunden, erscheint BT in der Anzeige des Sound Tube.
3. Starten Sie nun am Abspielgerät die Wiedergabe eines Musiktitels.

### 12.2 BEDIENUNG BLUETOOTH

**HINWEIS:** Es ist möglich, dass nicht alle Geräte die Bedienung mit der Fernbedienung des Sound Tubes unterstützen.

#### **Einstellungen mit der Fernbedienung des Sound Tube.**

Funktion	beim iPod / iPhone
Wiedergabe	Automatische Wiedergabe oder ►   drücken
Pause	Aus Wiedergabe: ►   drücken
Nächster Titel	►►I drücken
Vorheriger Titel	2x I◄◄ drücken
Zum Titelanfang	I◄◄ drücken

### **Anruf am Telefon annehmen**

1. Wenn Sie während der Wiedergabe einen Anruf erhalten, wird der Ton automatisch runtergeregelt und das Telefon klingelt.
2. Nehmen Sie den Anruf wie gewohnt an. Der Ton wird über das Telefon wiedergegeben.
3. Zum Schluss beenden Sie das Gespräch wie immer. Nach einigen Sekunden wird der Ton wieder über den Sound Tube ausgegeben.

### **Ein anderes Gerät über Bluetooth anschließen**

1. Wenn Sie ein anderes Wiedergabegerät über Bluetooth anschließen wollen, drücken Sie die Taste **▶II PAIR/MUTE**, bis *PAIR* im Display erscheint.
2. Verbinden Sie das neue Gerät wie oben beschrieben.

## **13. REINIGUNG**

**VORSICHT:** Lösungsmittel, Spiritus, Verdünnungen usw. dürfen nicht verwendet werden, sie können die Oberfläche des Gerätes beschädigen.

- Falls erforderlich, reinigen Sie das Gerät mit einem weichen, trockenen Tuch.

## **14. ENTSORGEN**

Altgeräte und Batterien dürfen nicht im normalen Hausmüll entsorgt werden. Die Verpackung bewahren Sie nach Möglichkeit bis zum Ablauf der Garantiezeit auf. Danach entsorgen Sie sie bitte umweltgerecht.

Das Gerät muss – gemäß der Entsorgungsrichtlinie 2012/19/EU – einer geordneten Entsorgung zugeführt werden. Kunststoffe und Elektronikteile müssen einer Wiederverwertung zugeführt werden.

Erkundigen Sie sich bei Ihrer zuständigen Entsorgungsstelle. Verbrauchte Batterien müssen sachgerecht entsorgt werden. Zu diesem Zweck stehen im batterievertreibenden Handel sowie bei den kommunalen Sammelstellen entsprechende Behälter zur Batterie-Entsorgung bereit.

Sie als Verbraucher sind gesetzlich verpflichtet, Batterien und Akkus bei einer Sammelstelle Ihrer Gemeinde, Ihres Stadtteils oder im Handel abzugeben.



**Sound Tube 1000**

Nur so können Batterien und Akkus einer umweltschonenden Entsorgung zugeführt werden. Batterien und Akkus, die mit den aufgeführten Buchstaben versehen sind, beinhalten u. a. folgende Schadstoffe: Cd (Cadmium), Hg (Quecksilber), Pb (Blei).

**15. PROBLEMLÖSUNGEN**

Sollte Ihr Gerät einmal nicht wie gewünscht funktionieren, gehen Sie bitte erst diese Checkliste durch. Vielleicht ist es nur ein kleines Problem, das Sie selbst beheben können.



**GEFAHR!** Versuchen Sie auf keinen Fall, das Gerät selbstständig zu reparieren. Wenn Sie den Fehler nicht beheben können, wenden Sie sich an unser Service Center.

Fehler	Mögliche Ursachen/Maßnahmen
Kein Ton	Ist die Stromversorgung sichergestellt? Überprüfen Sie den Anschluss.
	Gerät eingeschaltet?
	Bluetooth: - Ist am Abspielgerät Bluetooth aktiviert? - Ist die Bluetooth-Verbindung unterbrochen? - Ist das Abspielgerät bei einem anderen Gerät angemeldet? - Hat der Sound Tube eine Bluetooth-Verbindung zu einem anderen Gerät?
	Lautstärke mit - auf „V MIN“ gestellt?
	Betriebsart AUX: • Prüfen Sie, ob das externe Gerät eingeschaltet ist. • Prüfen Sie die Lautstärke des externen Gerätes.
Gerät lässt sich nicht einschalten	Ist der Netzstecker in der Steckdose?
	Ist Strom auf der Steckdose?
Radioempfang gestört	Senderausfall?
	Störungen durch ein anderes, nicht ausreichend entstörtes Elektrogerät?
Uhrzeit gelöscht	Die Uhrzeit wird nach einem Stromausfall, oder wenn das Gerät von Netz getrennt wurde, gelöscht.

<b>Fehler</b>	<b>Mögliche Ursachen/Maßnahmen</b>
Gerät reagiert nicht auf Fernbedienung	Batterie in der Fernbedienung ist zu schwach. Es besteht kein direkter Sichtkontakt zwischen Fernbedienung und Gerät oder der Winkel ist ungünstig.
Unerklärliche Fehlfunktionen	Trennen Sie das Gerät für kurze Zeit von der Stromversorgung.

Wenn Sie den Fehler nicht beheben können, wenden Sie sich an unsere Hotline:

**00 800 1300 1400**

(Montag bis Freitag, 8.00 bis 18.00 Uhr / kostenlos aus dem Festnetz, sowie den Mobilfunknetzen)

oder per E-mail an:

**maxpower-service-de@teknihall.de**



## Sound Tube 1000

### 16. TECHNISCHE DATEN

<b>Elektrische Daten</b>	
Netzspannung:	220-240 V ~ 50/60 Hz
Schutzklasse:	II □
Leistungsaufnahme: In Stand-by:	Maximal ca. 35 W < 0,5 W
<b>Ton</b>	
Audioausgangsleistung: Lautsprecher: Subwoofer:	2 x 25 W 50 W
<b>System</b>	
UKW (FM):	87.5 - 108 MHz
<b>Anschlüsse</b>	
Ton: <b>AUX</b>	2x Cinchbuchse (weiß / rot)
iPod/iPhone:	Schnittstelle für iPod/iPhone
<b>Bluetooth</b>	Bluetooth 3 + EDR
<b>Fernbedienung</b>	
Batterie:	CR 2025 x 1,5 V
Reichweite:	Bis zu 6 m im Innenbereich
<b>Allgemeines</b>	
Abmessungen: ca. Ø x H	288 x 1192 mm
Gewicht:	Ca. 6,83 kg
Umgebungstemperatur:	Betrieb: +5 - +35 °C

Technische Änderungen vorbehalten.