



Instrukcja aktualizacji online

TravelPilot, MotoPilot

Język polski

Aktualizacja krok po kroku

Szanowni użytkownicy.

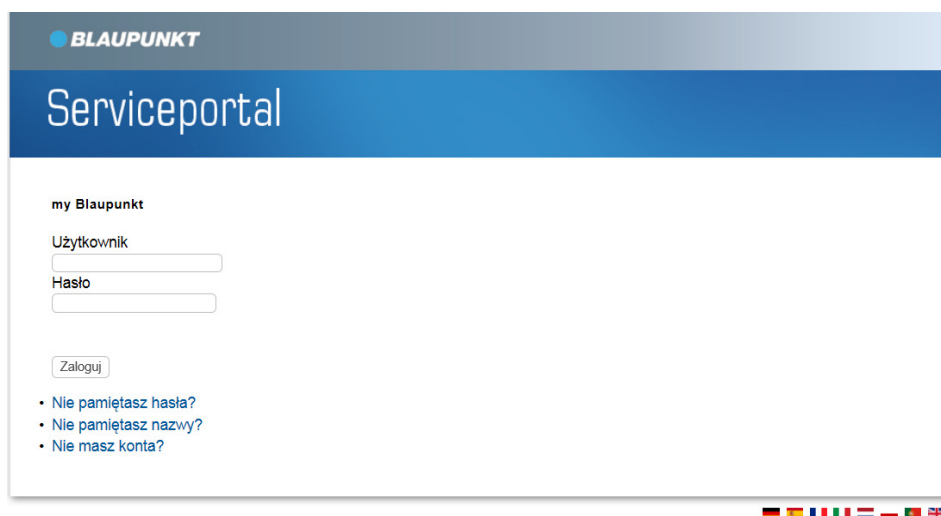
Do przeprowadzenia aktualizacji online jest potrzebny komputer z systemem **Windows z szybkim dostępem do Internetu**. Ilość danych potrzebna do pobrania na komputer przy aktualizacji może być zależnie od zakupionego przez Państwa modelu oraz materiału na mapach bardzo duża (ok. 3 GB lub nawet więcej). W związku z tym zalecane jest szybkie łącze DSL (min. 2.000 bardziej wskazane 16.000), aby czas oczekiwania przy pobieraniu nie był zbyt długi. **Mobilny dostęp do Internetu nie jest w tym celu odpowiedni.**

Należy przy tym uwzględnić, że zależnie od wybranej opcji taryfy dostępu do Internet z pobieraniem danych mogą wiązać się dodatkowe koszty. **Ze strony naszej firmy nie mają miejsca żadne koszty, pobieranie narzędzia do aktualizacji *BlauUp* oraz sama aktualizacja jest dla Państwa całkowicie bezpłatna.**

System nawigacji należy podłączyć do komputera po rejestracji i instalacji narzędzia do aktualizacji online (Etap 3 niniejszej instrukcji).

Etap 1 – Rejestracja i logowanie do portalu serwisowego firmy Blaupunkt:

W przeglądarce należy wejść na stronę www.blaupunkt.de/navigation/download/. Na tej stronie kliknąć „**Konto użytkownika nie zostało jeszcze utworzone?**”




The screenshot shows the login page of the Blaupunkt Serviceportal. At the top left, there is the Blaupunkt logo and the text "BLAUPUNKT". Below it, the word "Serviceportal" is displayed in a large, white font on a blue background. Underneath, the text "my Blaupunkt" is visible. There are two input fields: "Użytkownik" (Username) and "Hasło" (Password). Below these fields is a "Zaloguj" (Login) button. At the bottom left, there are three links: "Nie pamiętasz hasła?", "Nie pamiętasz nazwy?", and "Nie masz konta?". At the bottom right, there is a row of small flags representing different languages.

Następnie należy wypełnić swoimi danymi pola formularza rejestracji. Wymagane jest wypełnienie pól oznaczonych znakiem *, zaś pozostałe pola są fakultatywne. Wybraną nazwę użytkownika oraz jego hasło należy zapamiętać lub zanotować.

Jeśli nie są Państwo sprzedawcą, ikonę **Typ klienta** należy pozostawić ustawioną na *Klient niekomercyjny*. Aktualizacje otrzymują wyłącznie klienci zarejestrowani jako niekomercyjni.

Następnie należy zapoznać się z treścią postanowień z zakresu ochrony danych i zaznaczyć za pomocą kontrolki swoją zgodę na nie. W ostatnie puste pole należy wpisać kod bezpieczeństwa, a następnie kliknąć „**Zarejestruj**”.

Rejestracja Blaupunkt	
* Wymagane wypełnienie pól	
Pełna nazwa: *	<input type="text"/>
Nazwisko: *	<input type="text"/>
Użytkownik (bez znaków specjalnych): *	<input type="text"/>
Hasło (bez znaków specjalnych): *	<input type="password"/>
Potwierdź hasło: *	<input type="password"/>
Adres email: *	<input type="text"/>
Powtórz adres email: *	<input type="text"/>
Firma:	<input type="text"/>
Adres 1:	<input type="text"/>
Adres 2:	<input type="text"/>
Numer domu:	<input type="text"/>
Miasto:	<input type="text"/>
Państwo: *	<input type="text" value="Deutschland"/>
Kod pocztowy:	<input type="text"/>
Telefon:	<input type="text"/>
Typ klienta:	<input type="text" value="Klientów indywidualnych"/>
	*
<input type="checkbox"/> Akceptuję politykę prywatności.	
Przepisz widoczny poniżej kod do rubryki po prawej stronie.	
	
Nieczytelne znaki ? Kliknij aby przeładować kod	<input type="text"/>
<input type="button" value="Zarejestruj"/> lub <input type="button" value="Anuluj"/>	

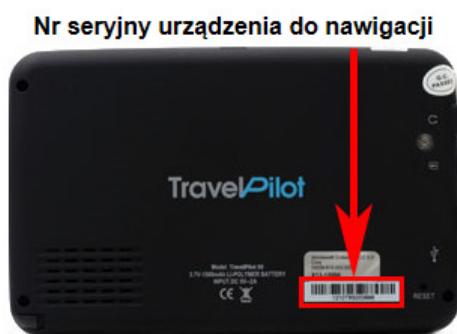
Wymagane jest wypełnienie pól obowiązkowych w celu dostosowania oferty wsparcia dla produktu (np. bezpłatne aktualizacje itp.). Adres e-mail jest niezbędny do wysłania odpowiednich łączy i potwierdzeń. Bez rejestracji i wprowadzenia danych w wymaganych polach nie będzie można korzystać z bezpłatnych aktualizacji urządzeń przez Internet i nowych, ulepszonych funkcji! Nie wysyłamy niechcianych wiadomości email! Wiadomości z informacjami są wysyłane wyłącznie na życzenie! Rezygnując z otrzymywania informacji, na przykład dotyczących zarejestrowanego produktu, mogą minąć Państwa ważne zmiany i udoskonalenia, które oferujemy także bezpłatnie!

Konto użytkownika zostało utworzone w poprawny sposób, po czym otrzymuje on e-mail z linkiem. Należy kliknąć ten link prowadzący bezpośrednio do strony logowania. E-mail z tym potwierdzeniem jest przez naszą wysyłany natychmiast. Jeśli nie można go znaleźć, należy ponownie uruchomić program pocztowy i/lub sprawdzić zawartość foldera ze spamem lub kosza.

Następnie należy wpisać dane do logowania (nazwa użytkownika i hasło) ustalone w trakcie rejestracji.

Następnie do konta użytkownika należy przypisać zakupiony system nawigacji. W tym miejscu można zarejestrować kolejno również kilka urządzeń. W tym celu należy kliknąć **„Zarejestruj w tym miejscu nowy produkt”**.

Wybierz tym urządzenia i wpisz jego numer seryjny:



Identyfikator produktu:

TravelPilot 40 EU LMU ▾

Nr seryjny:

Zarejestruj

Należy przy tym uwzględnić, że nie można zarejestrować starszych modeli TravelPilot takich jak np. TravelPilot Lucca lub TravelPilot 700.

Etap 2 – Pobranie i instalacja narzędzia do aktualizacji online:

Po zakończeniu rejestracji urządzenia zostaje ono wyświetlone na stronie. W kolumnie **Aktualizacje** jest umieszczony link **Pobierz narzędzie do aktualizacji** prowadzący do pobrania odpowiedniego narzędzia do aktualizacji online:

moje produkty Blaupunkt

Rysunek

Pozycja

Aktualizacje mapy

Instrukcje obsługi



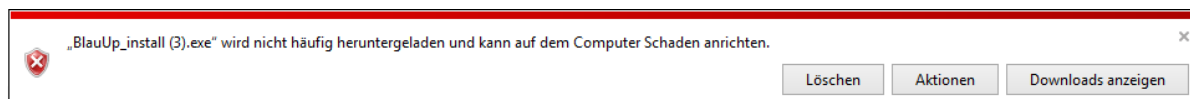
TravelPilot 40 CE / 40
EU

► [Download Updater](#)
Installationsanleitung:
Klicken Sie mit der
rechten Maustaste
auf
BlauUp_install.exe
und wählen Sie **Als
Administrator
ausführen**. Nach der
Installation aktualisiert
sich der Updater auf
die aktuellste Version.



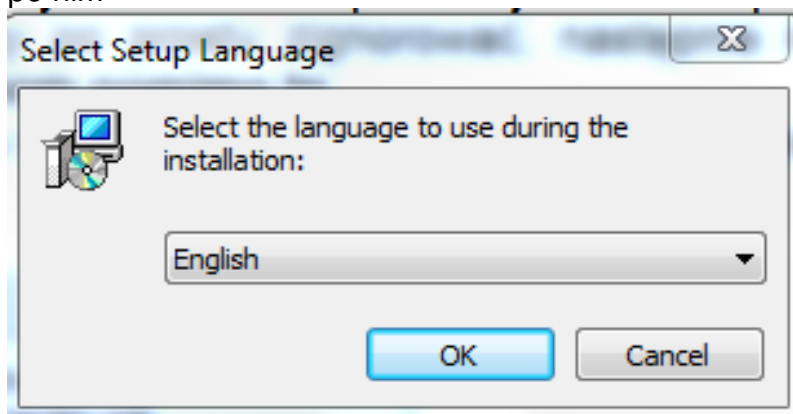
Plik ten należy zapisać na dysku komputera w folderze z pobranymi plikami. Następnie klikając prawym przyciskiem myszy należy uruchomić plik **BlauUp_install.exe** i wybrać opcję **Uruchom jako administrator**, aby rozpocząć instalację.

W przypadku pobrania pliku za pomocą przeglądarki Internet Explorer z włączonym filtrem *SmartScreen* pojawia się wtedy ostrzeżenie, że plik ten nie jest często pobierany i może spowodować szkody:

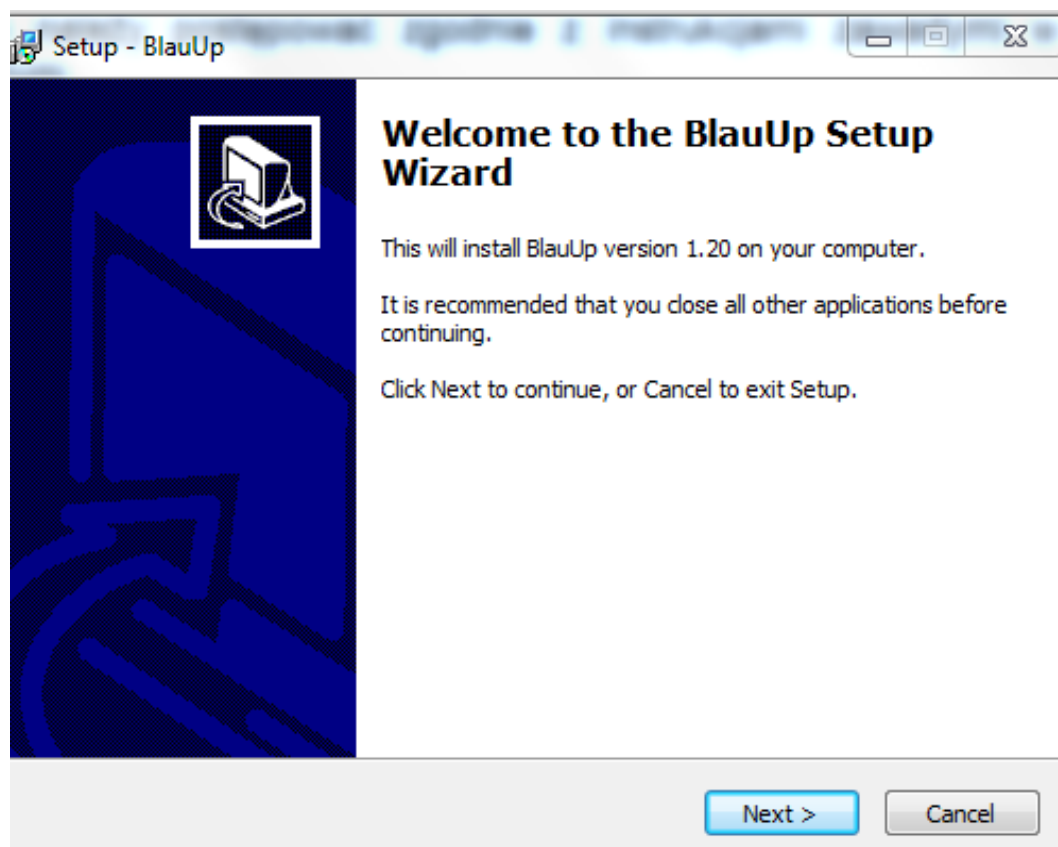


Program ten w rzeczywistości nie powoduje na komputerze żadnych szkód. Ostrzeżenie to należy po prostu zignorować, następnie kliknąć **Działania**, a w kolejnym oknie **Uruchom pomimo to**.

Jeśli po uruchomieniu nie ukaże się natychmiast okno ze wskazówką „**Uruchom**“, a po nim



i nie zostanie natychmiast uruchomiony asystent instalacji, należy w tym miejscu przerwać instalację i chwilowo wyłączyć oprogramowanie antywirusowe. Następnie należy postępować zgodnie z instrukcjami zawartymi w programie instalacyjnym.



Po zamknięciu ostatniego okna, jeśli została zaznaczona odpowiednia kontrolka, program *BlauUp* powinien otworzyć się automatycznie.

Etap 3 – Przygotowanie systemu nawigacji do aktualizacji online:

Należy włączyć system nawigacji i odczekać do chwili załadowania programu nawigacyjnego.

Przed podłączeniem systemu nawigacji do złącza USB komputera należy odłączyć inne urządzenia takie jak np. pendrive, czytniki kart pamięci itp., ponieważ mogłyby to ewentualnie spowodować konflikty lub ograniczenia innego typu.

System nawigacji należy podłączyć do komputera za pomocą dostarczonego przewodu USB.

W przypadku nawigacji MotoPilot należy zwrócić uwagę na poprawne podłączenie za pomocą magnetycznego przewodu USB, by nie mógł on się odłączyć w trakcie procesu aktualizacji.

Następnie zostaje wyświetlone pytanie: **Czy chcesz podłączyć urządzenie do komputera?** Po kliknięciu *Tak* zostaje wyświetlone okienko z symbolem połączenia. Jeśli pytanie to nie pojawia się, należy sprawdzić, czy urządzenie jest ustawione na tryb pamięci masowej USB.

Jeśli tak nie jest, urządzenie należy przełączyć na tryb pamięci masowej USB wybierając w menu *Ustawienia* → *Sprzęt* → *Tryb USB* → *Pamięć masowa* potwierdzając kolejne pytania za pomocą *Tak*.

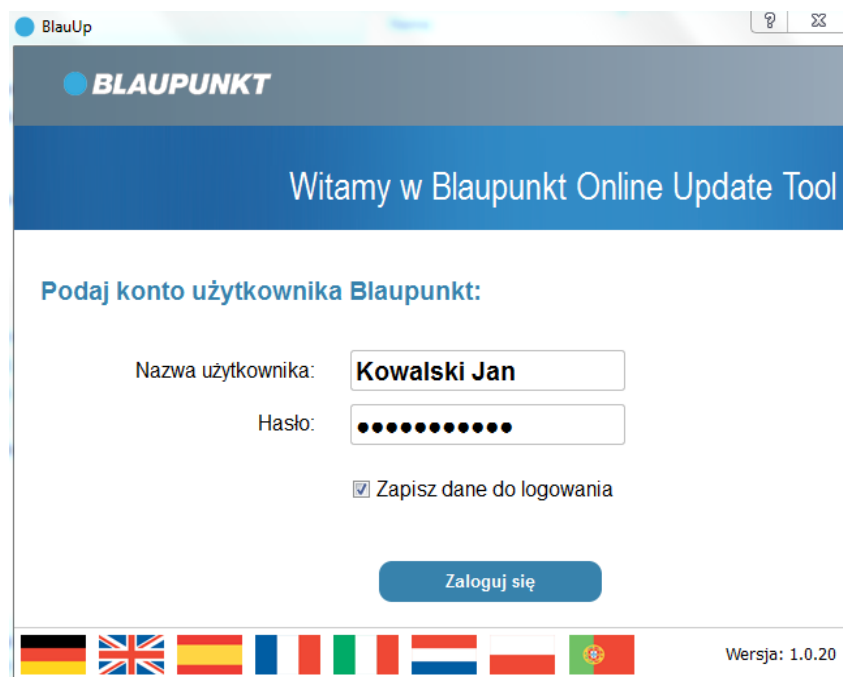


Jeśli wyświetla się okno z zaleceniem formatowania wewnętrznego nośnika danych, należy bezwzględnie kliknąć **Anuluj**. Dysku twardego nie wolno w żadnym razie poddać formatowaniu.

Jeśli urządzenia do nawigacji nie można potem połączyć z komputerem, należy odłączyć przewód USB od komputera, a następnie po chwili podłączyć go ponownie.

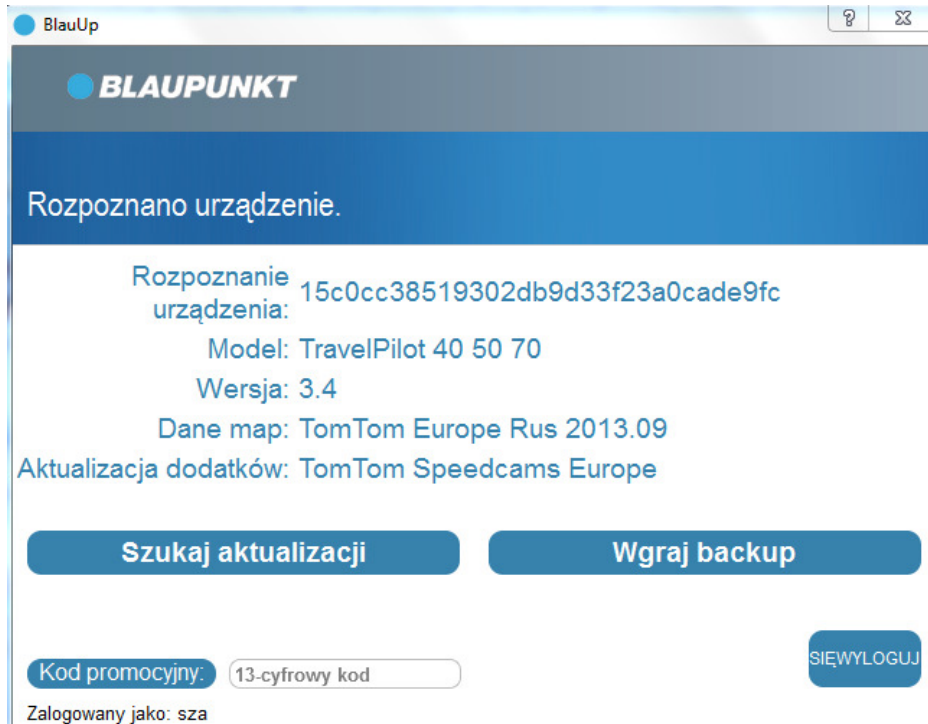
Etap 4 – Aktualizacja za pomocą programu do aktualizacji online *BlaUp*:

Na ekranie komputera zostaje wyświetlone poniższe okno:



W tym miejscu należy wpisać dane do logowania z rejestracji w portalu serwisowym.

Zamieszczone poniżej okno pojawia się po podłączeniu urządzenia do nawigacji z komputerem:



Następnie zostają wyświetlone dane zainstalowanego firmware urządzenia.
Przykład:

Model: TravelPilot 40

Wersja oprogramowania: 3.1.1

Dane map: TomTom Europa środkowa z datą

Dodatkowa aktualizacja: TomTom dane o fotoradarach w Europie

Jeśli posiadają Państwo kod z kuponu, należy wpisać go w pole obejmujące 13 miejsc i nacisnąć „**Wyszukaj aktualizację**”.

Jeśli pomimo wpisania kodu z kuponu nie zostanie znaleziona aktualizacja, należy sprawdzić, czy kod został wpisany w poprawny sposób i w razie potrzeby powtórzyć ostatnią czynność. Rozróżniane są małe i wielkie litery.

Użytkownikowi są oferowane do wyboru odpowiednie do danego urządzenia i jego statusu opcje aktualizacji.

W tym celu należy za pomocą niebieskich kontroltek zaznaczyć wymagane opcje:

BlauUp ? ⌵

BLAUPUNKT Status: (jeszcze 30 dni)

Mój TravelPilot: TravelPilot 50 70, TeleAtlas Europe Rus 2012.06

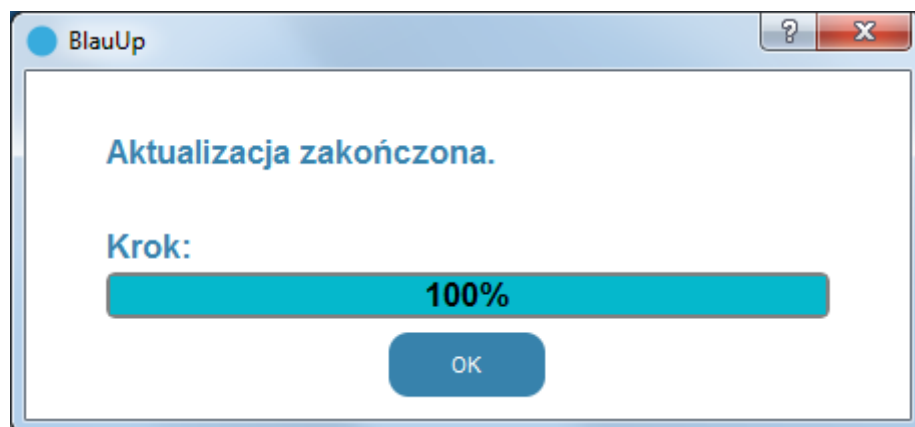
Software: TravelPilot Car Truck 3.4, TP 40, TP 50, TP 70
Dane map: TeleAtlas EU-RUS 2013.09

Przeprowadź aktualizację

POWRÓT SIĘWYLOGUJ

Niektóre opcje można wybrać wyłącznie razem z odpowiednimi innymi, inne są wyświetlane dopiero po wgraniu potrzebnej aktualizacji.

Następnie należy kliknąć „**Aktualizuj**” i odczekać do chwili wyświetlenia komunikatu **Aktualizacja została zakończona**:

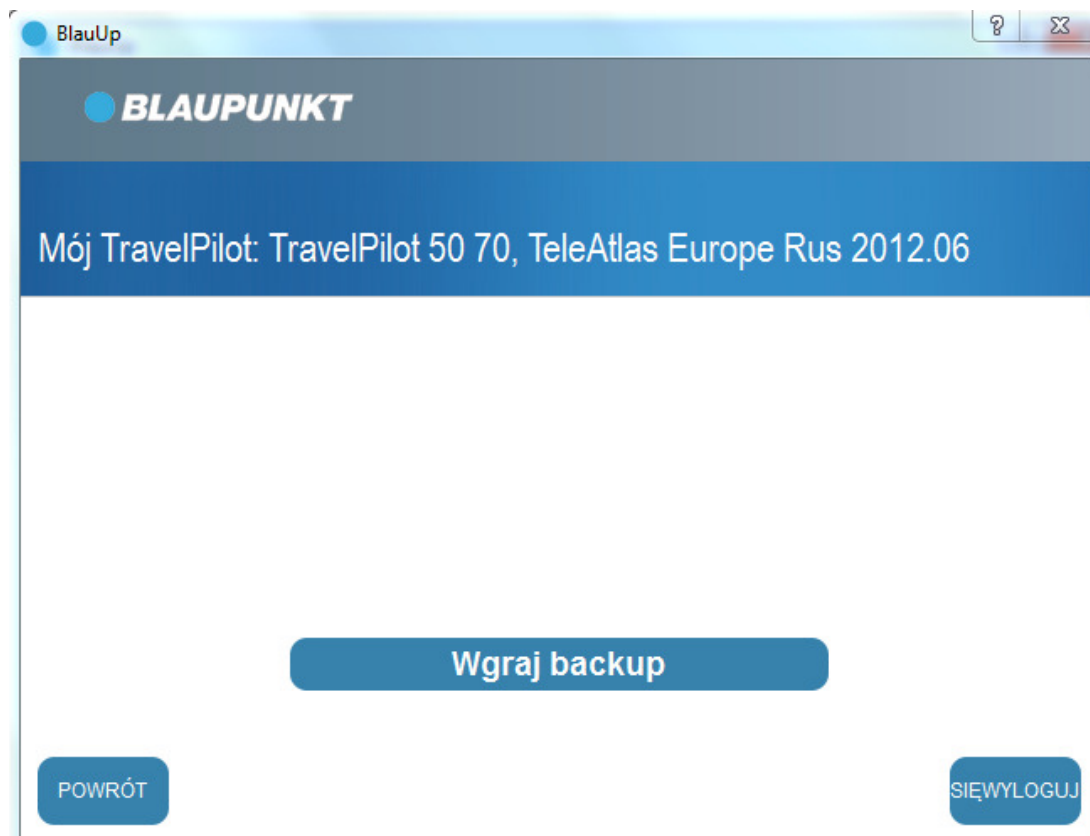


Proces ten zależnie od ilości danych i szybkości łącza internetowego może potrwać zaledwie kilka minut bądź nawet kilka godzin. W międzyczasie można pracować na komputerze w normalny sposób, należy przy tym jednak unikać pobierania i wysyłania dużej ilości danych lub np. chatów video.

Okno to należy potwierdzić za pomocą **OK** i po przeprowadzonej w poprawny sposób aktualizacji odłączyć USB. Urządzenie zostanie wtedy uruchomione ponownie. Należy wtedy sprawdzić jego działanie i zaznajomić się z nowymi funkcjami.

Po przeprowadzonej w poprawny sposób aktualizacji mogą jeszcze być proponowane dalsze dodatkowe aktualizacje do wykonania po ponownym uruchomieniu programu do aktualizacji online i wyszukiwaniu aktualizacji.

W przypadku stwierdzenia niepoprawnego działania jakiejś funkcji za pomocą opcji „**Zainstaluj kopię bezpieczeństwa**” można w wygodny i szybki sposób odtworzyć poprzedni stan oprogramowania urządzenia:



Urządzenie zostaje wtedy w automatyczny sposób przywrócone do odpowiedniego stanu oprogramowania. Następnie można ponownie przeprowadzić nieudaną poprzednio aktualizację.

Częste problemy i ich rozwiązywanie:

- Problem: Aktualizacja zostaje przerwana w trakcie przesyłania danych.
Rozwiązania:
 - Należy stwierdzić, że komputer nie przechodzi w tryb uśpienia lub hibernacji, gdy przez dłuższy czas nie pracuje się na nim.
 - Należy skorzystać z szybkiego łącza internetowego, np. DSL. Mobilny dostęp do Internetu taki jak UMTS i WLAN jest mniej stabilny i mniej odpowiedni.
 - Przed rozpoczęciem aktualizacji należy wyłączyć programy antywirusowe i zamknąć inne programy, które mogłyby korzystać z pamięci urządzenia do nawigacji.
- Problem: proces aktualizacji trwa bardzo długo.
Rozwiązania:
 - W czasie pobierania danych nie należy w miarę możliwości uruchamiać i korzystać z innych programów wymagających pobierania lub wysyłania za pomocą Internetu dużych ilości danych (np. oglądać filmy lub pobierać pliki muzyczne), ponieważ powoduje to niepotrzebne dzielenie dostępnego pasma łącza internetowego. Wiąże się to z niepotrzebnym wydłużeniem czasu pobierania danych.
 - W związku z tym należy korzystać z szybkiego łącza internetowego, np. DSL.
- Problem: urządzenie do nawigacji nie można połączyć z komputerem.
Rozwiązania:
 - Należy upewnić się, że urządzenie jest przełączone na tryb pamięci masowej. W tym celu należy wejść w menu Ustawienia → Sprzęt → Tryb USB → *Pamięć masowa* potwierdzając kolejne pytania za pomocą *Tak*.
 - Odłączyć od komputera przewód USB a następnie po chwili podłączyć go ponownie. Potwierdzić za pomocą *Tak* w oknie pytanie **Czy chcesz podłączyć urządzenie do komputera?**
- Problem: Program BlauUp zgłasza, że jest dostępna nowsza wersja urządzenia do aktualizacji nie aktualizując się przy tym samoczynnie.
Rozwiązania:
 - Ponownie zainstaluj pobrany z portalu serwisowego program do aktualizacji online BlauUp. W tym celu kliknij prawym przyciskiem myszy plik *BlauUp_install.exe* a następnie wybierz „**Uruchom jako administrator**”.
 - Zaloguj się ponownie za pomocą swoich danych dostępu na stronie www.blaupunkt.de/navigation/download/ i pobierz aktualną wersję programu do aktualizacji online, klikając tam **Pobierz narzędzie do aktualizacji**.
- Problem: program do aktualizacji online nie może znaleźć aktualizacji i jest wyświetlany następujący komunikat: *Status: expired*.
Rozwiązania:
 - Skończył się 30 dniowy okres aktualizacji przeznaczony na dokonanie pierwszej aktualizacji. Wpisz kod z kuponu. Kod ten można znaleźć na karcie serwisu aktualizacji.
- Problem: pomimo wpisania kodu z kuponu program do aktualizacji online nie może znaleźć aktualizacji.
Rozwiązanie:
 - Należy sprawdzić poprawność wpisanego kodu aktywacyjnego i powtórzyć czynność.
 - Skończył się 30 dniowy okres bezpłatnej aktualizacji (w przypadku Black Card) lub 2 letni okres aktualizacji (w przypadku Gold Card). W razie potrzeby w sklepie online naszej firmy można zamówić zakup aktualizacji korzystając przy tym z poniższego adresu: <http://www.blaupunkt-store.de/>
 - Należy skontaktować się z działem serwisu naszej firmy.
- Problem: Przy podłączeniu systemu nawigacji z komputerem pojawia się wezwanie do sformatowania wewnętrznego nośnika danych.
Rozwiązanie:
 - Kliknąć **Anuluj**. Dysku twardego nie wolno w żadnym razie poddać formatowaniu. Jeśli potem urządzenie nie zostanie wykryte przez program do aktualizacji online, należy odłączyć od niego przewód USB a następnie po chwili podłączyć go ponownie.

Hotline: 05 11-12 38 35 06

Adres i dane kontaktowe:

First Service

Kleine Düwelstr. 21

D-30171 Hannover

Fax: +49 5 11-161 25 36

E-mail: support@blaupunkt.firstservice-gmbh.de